

Ropažu novada attīstības programma 2022-2028

Stratēģiskā daļa

Vangažu pilsēta, Stopiņu pagasts, Ropažu pagasts un
Garkalnes pagasts

Pasūtītājs:

Ropažu novada pašvaldība

Reģistrācijas Nr. 90000067986

Institūta iela 1a, Ulbroka, Stopiņu pagasts, Ropažu novads, LV-2130

www.ropazi.lv

Izstrādātājs:



SIA "Grupa93"

Reģistrācijas Nr. 50103129191

Krišjāņa Barona iela 3-4, Rīga, LV-1050

info@g93.lv

www.g93.lv

Ulbroka, 2021

Saturs

| | |
|--|-----------|
| IEVADS | 4 |
| 1 ROPAŽU NOVADA PORTRETS..... | 6 |
| 2 STRATĒGISKĀ DAĻA..... | 11 |
| 2.1 Vispārīgais mērķis..... | 11 |
| 2.2 Vērtības un attīstības priekšnosacījumi..... | 11 |
| 2.3 Vīzija..... | 12 |
| 2.4 Stratēģiskie mērķi | 13 |
| 2.5 Ilgtermiņa prioritātes..... | 13 |
| 2.6 Vidēja termiņa prioritātes | 15 |
| VP1 Energoefektīvs un gudri apsaimniekots mājoklis | 16 |
| VP2 Paplašināta publiskā ārtelpa un izveidota zaļā un zilā infrastruktūra | 17 |
| VP3 Daudzveidu mobilitāte (vai bezizmešu mobilitāte) | 18 |
| VP4 Transporta infrastruktūras attīstība | 19 |
| VP5 Pakalpojumu pieejamība un augsta pilsoniskā atbildība | 20 |
| VP6 Iedzīvotāji – pašvaldības sadarbības partneri | 23 |
| VP7 Pašvaldība – sadarbības partneris uzņēmumu konkurētspējas paaugstināšanā | 23 |
| 3 ATTĪSTĪBAS PROGRAMMAS SASKAŅOTĪBA AR CITIEM PLĀNOŠANAS DOKUMENTIEM | 24 |
| 4 IEVIEŠANA UN UZRAUDZĪBA | 26 |
| PIELIKUMI | 27 |
| 1.pielikums. Attīstības programmas indikatori | 28 |

Saīsinājumi

- 4G – ceturtā mobilo sakaru standartu paaudze “Fourth generation”
- 5G – piektā mobilo sakaru standartu paaudze “Fifth generation”
- AER – atjaunīgie energoresursi
- CSP – Centrālā statistikas pārvalde
- GIS – ģeogrāfiskā informācijas sistēma
- IKT – informācijas un komunikācijas tehnoloģijas
- IP – ilgtermiņa prioritāte
- IS – informācijas sistēma
- IT – informācijas un tehnoloģiju nozare
- RU – Krievijas valsts kods
- LV – Latvijas valsts kods
- NAP 2027 – Nacionālais attīstības plāns 2021.–2027. gadam
- NEET jaunieši – jaunieši, kas nemācās, nestrādā un neapgūst arodu.
- NVO – nevalstiska organizācija, tostarp reliģiska organizācija
- SEG – siltumnīcefekta gāzes (oglekļa dioksīds (CO₂), metāns (CH₄), vienvērtīgā, slāpekļa oksīds (N₂O), fluorogļūdeņraži (HFC), perfluorogļūdeņraži (PFC), sēra heksafluorīds (SF₆))
- VARAM – Vides aizsardzības un reģionālās attīstības ministrija
- VP – vidēja termiņa prioritāte

Ievads

[1] Ropažu novada attīstības programma 2021.-2028. gadam (*turpmāk – Attīstības programma*) ir vidēja termiņa teritorijas attīstības plānošanas dokuments, kurā ir noteiktas vidēja termiņa prioritātes un rīcību virzieni Ropažu novada pašvaldības attīstības stratēģijā 2021.-2037. gadam (*turpmāk – Stratēģija*) izvirzīto ilgtermiņa stratēģisko uzstādījumu īstenošanai, kā arī īstermiņa pasākumi (rīcības plāns, investīciju plāns) un attīstības programmas īstenošanas uzraudzības un novērtēšanas kārtība

[2] Realizējot pašvaldību administratīvi teritoriālo reformu ar 2021.gada 1. jūliju ir izveidots jauns novads, kurā ietilpst Stopiņu pagasts, Garkalnes pagasts un Vangažu pilsēta, ar novada administratīvo centru - Ulbroka.

[3] Darbs pie jaunveidojamā Ropažu novada ilgtspējīgas attīstības stratēģijas 2022.-2038.gadam (*turpmāk – Stratēģija*) un Ropažu novada attīstības programmas 2022.-2028.gada (*turpmāk – Programma*) izstrādes tika uzsākts jau 2020. gada beigās¹, balstoties uz Administratīvo teritoriju un apdzīvoto vietu likuma 9.punktu, kas paredz, ka ilgtspējīgas attīstības stratēģijas un attīstības programmas izstrādi līdz 2021. gada 30. jūnijam vada tā pašvaldība, kurā ir lielākais iedzīvotāju skaits atbilstoši aktuālajiem iedzīvotāju reģistra datiem.

[4] Attīstības programmas esošās situācijas sagatavošanai ir izmantoti dati no publiskiem reģistriem, kuros tiek apkopoti valsts un pašvaldību dati, kā arī no iepriekšējo Stopiņu, Garkalnes, Ropažu un Inčukalna novadu teritorijas attīstības plānošanas dokumentiem. Ne visās jomās ir pieejama statistika par Vangažu pilsētu, tajos gadījumos norādīti dati par visu Inčukalna novadu.

[5] Attīstības programmas izstrādes **uzdevumi**:

- a. Veikt jaunveidojamā Ropažu novada (Stopiņu pagasta, Garkalnes pagasta, Ropažu pagasta, Vangažu pilsētas) pašreizējās situācijas analīzi. Attīstības programmas sastāvā iekļaujams pašreizējās situācijas analīzes kopsavilkums;
- b. Izvērtēt un ņemt vērā plānošanas reģiona spēkā esošos teritorijas attīstības plānošanas dokumentus, kaimiņu pašvaldību plānošanas dokumentus;
- c. Definēt novada vidēja termiņa attīstības virzienus un rīcību kopumu, finanšu resursus un atbildīgos izpildītājus;
- d. Izvērtēt Stopiņu novada, Garkalnes novada, Ropažu novada, Inčukalna novadu esošajos attīstības plānošanas dokumentos noteiktos rīcības virzienus, plānotās investīcijas un nepieciešamības gadījumā tos izmantot Attīstības programmas izstrādē (integrējot investīciju un rīcības plānos iekļautos projektus, aktivitātes un pasākumus), kā arī ņemt vērā jau uzsāktos un ieplānotos infrastruktūras u.c. attīstības projektus;
- e. Rīcības plānu un investīciju plānu izstrādāt sasaistot ar budžeta plānošanu;
- f. Noteikt attīstības programmas īstenošanas uzraudzības un novērtēšanas

¹ Stopiņu novada domes 24.11.2020. lēmums Nr. 84/20, p.21 "Par jaunveidojamā Ropažu novada Ilgtspējīgas attīstības stratēģijas 2021.-2037.gadam un Attīstības programmas 2021.-2028.gadam izstrādes uzsākšanu"

kārtību, kurā noteikti rezultatīvie rādītāji un uzraudzības pārskata sniegšanas biežums un saturs. Nodrošināt programmas uzraudzības sasaisti ar pašvaldības budžeta plānošanu;

- g. Nodrošināt sabiedrības pārstāvju līdzdalību Programmas izstrādē atbilstoši Ministru kabineta 25.08.2009. noteikumiem Nr.970 "Sabiedrības līdzdalības kārtība attīstības plānošanas procesā", izstrādāt stratēģiskās ietekmes uz vidi novērtējumu, ja tas nepieciešams saskaņā ar Valsts vides dienesta reģionālās pārvaldes lēmumu.

[6] Attīstības programmas izstrādei tika izveidota Vadības darba grupa no Stopiņu, Garkalnes, Ropažu, Inčukalna novada pašvaldībām – pa diviem pārstāvjiem no Stopiņu, Garkalnes, Ropažu novada pašvaldībām un viens pārstāvis no Inčukalna novada (Vangažu pilsētas) pašvaldības.

[7] Attīstības programma sastāv no četriem sējumiem: “Esošā situācija”, “Stratēģiskā daļa”, “Rīcības plāns” un “Investīciju plāns”. Rīcības plāns un Investīciju plāns tiek aktualizēti, ņemot vērā plānu izpildes progresu un kārtējam gadam apstiprināto pašvaldības budžetu.

[8] Attīstības programmai un Stratēģijai ir piemērots stratēģiskais ietekmes uz vidi novērtējums². Tā ietvaros sagatavotais vides pārskats ir pieejams atsevišķā sējumā.

² Vides pārraudzības valsts biroja 25.02.2021. lēmums Nr. 4-02/15 “Par stratēģiskā ietekmes uz vidi novērtējuma procedūras piemērošanu”

1 ROPAŽU NOVADA PORTRETS

[9] **Iedzīvotāji:** 31 697 iedzīvotāji (2021. g. sākumā). Gan iedzīvotāju dabiskais pieaugums, gan migrācijas saldo ir pozitīvi. Latvijas pilsoņi 85%, Latvijas nepilsoņi 12%, citu valstu pilsoņi 3%.

[10] **Teritorija, novietojums:** Novada platība: 534 km². Atrodas pie Rīgas un kopā ar Rīgu un kaimiņu pašvaldībām Salaspils, Ogres, Mālpils, Siguldas un Ādažu novadiem – Rīgas metropoles areālā. Iedzīvotāju blīvums novadā: 247 cilv./km².

[11] **Apdzīvojuma un apbūves struktūru** veido nelielu apdzīvoto vietu tīkls – Vangažu pilsēta un 39 ciemi, un tikai 11 apdzīvotajās vietās iedzīvotāju skaits ir virs 1000. Apdzīvotās vietas ir veidojušās dažādos laikos. Daudz ir jaunu un iepriekš veidojušos privātmāju teritoriju, īpaši pie Rīgas robežas un A4 Rīgas apvedceļa apkārtnē, daudz bijušo dārziņu teritoriju, kuras aizvien biežāk kļūst par pastāvīgām dzīvesvietām. Daudzstāvu dzīvojamā apbūve ir ciemos ar ilgāku vēsturi – Ulbrokā, Garkalnē, Vangažos, Ropažos, Zaķumuižā, Silakrogā, Muceniekos, Upeslejās, Sauriešos un Cekulē. Saglabājusies lauku viensētu apbūve, īpaši Ropažu pagasta daļā.

[12] **Inženiertehniskā infrastruktūra:** Caur Ropažu novadu vēsturiski ir izbūvēti maģistrālie inženiertīkli – augstsprieguma elektropārvades līnijas un maģistrālie gāzesvadi. Centralizētās ūdensapgādes sistēmas ir izbūvētas 23 apdzīvotajās vietās un, izņemot Rumbulu, Kākcietu, Langstiņus, Sunīšus, tajās ir izbūvētas arī centralizētas sadzīves kanalizācijas sistēmas. Centralizētā siltumapgāde ir pieejama 12 apdzīvotajās vietās. Apkurei izmanto dabas gāzi, biogāzi (SIA Geltiņi Eko), šķeldu un koksnī. Atkritumu apsaimniekošanā tiek uzsākta atkritumu šķirošana – novadā ir pieci šķiroto atkritumu pieņemšanas laukumi Garkalnē, Vangažos, Zaķumuižā, Rumbulā “Getliņi” un Rumbulā Getliņu ielā 5 un vairāk nekā 25 šķiroto atkritumu punkti.

[13] **Sakari:** Mobilo sakaru balss un interneta nodrošinājums novada teritorijā ir labā kvalitātē, izņemot atsevišķas mežainas, retāk apdzīvotās novada teritorijas. Liela apjoma drošu datu pārraidi nodrošina maģistrālie optikas kabeli, kas šķērso Stopiņu pagastu (gar autoceļu P5) un Garkalnes pagastu (gar A2). Pašvaldība ievieš bezmaksas Wi-Fi punktus sabiedriskajās ēkās un publiskajā ārtelpā.

[14] **Izglītība:** No 18 gadus veciem iedzīvotājiem 34% ir ar augstāko izglītību vai doktora grādu (2020. g.). Ropažu novadā ir 32 izglītības iestādes, t.sk. 16 pašvaldības izglītības iestādes. Ropažu novadā ir 20 pirmsskolas izglītības iestādes (15 apdzīvotajās vietās), Upesleju sākumskola, Sauriešos un Zaķumuižā izglītības iestādes līdz 9.klasei, speciālās izglītības Gaismas pamatskola Rumbulā, Upesciemā un Garkalnē pamatskolas apvienotas ar profesionālās ievirzes izglītību mūzikā un mākslā, trīs vidusskolas Vangažos, Vālodzēs un Ropažos un trīs mūzikas un mākslas skolas Ulbrokā, Vangažos un Ropažos.

[15] **Kultūra:** Ropažu novada pašvaldībā ir sešas bibliotēkas, viena filiālbibliotēka un četri grāmatu uzsniegšanas punkti dienas centros, pieci kultūras centri – Ulbrokā (“Ulbrokas pērle” un Tautas lietīšķās mākslas studija “Ulbroka”), Bergos, Ropažos, Zaķumuižā un Vangažos. Ropažu novada kultūras centros darbojas 41 mākslinieciskais

kolektīvs (2021.g.).

[16] **Sporta bāzes:** galvenie pašvaldības sporta kompleksi ir Ulbrokā (t.sk. Ulbrokas baseins) un Ropažos ar filiāli Zaķumuižā. Sporta bāzes ir pie izglītības iestādēm vai pie citām iestādēm Vangažos, Zaķumuižā, Upeslejās, Upesciemā, Garkalnē, Silakrogā, Kākcimā, Tumšupē, Muceniekos un Baltezerā. Lielākajos novada ciemos ir iekārtoti āra sporta laukumi. Attīstās piedāvājums Rīgas pašvaldībai piederošajos mežos un sadarbībā ar uzņēmumiem. Novada teritorijā darbojas privāti attīstītas sporta bāzes (sporta komplekss „333”, Rīga shooting center, Enduro moto meža taka, jāšanas sporta kompleksi Garkalnē un Ropažu pagastā u.c.).

[17] **Veselības aprūpe:** veselības centrs ”Baltezers”, pašvaldības aģentūra “Stopiņu ambulance”, kā arī 15 ģimenes ārstu un sešas zobārstu prakses, astoņas aptiekas un divi aptiekas punkti. Stopiņu pagasta Upeslejās atrodas Rīgas Austrumu klīniskā universitātes slimnīcas stacionārs “Tuberkulozes un plaušu slimību centrs” ar 300 gultasvietām.

[18] **Sociālie pakalpojumi:** pašvaldības sociālais dienests, 12 dienas centri, biedrību un privātā sektora sociālās aprūpes un sociālās rehabilitācijas pakalpojumi, tostarp biedrības "Latvijas Sarkanais Krusts" centrs pie Patvēruma meklētāju centra Muceniekos pilngadīgām personām – bēgļiem un personām, kas ieguvušas alternatīvo statusu (klientu skaits 240). Ropažos atrodas valsts sociālās aprūpes centra “Zemgale” filiāle “Ropaži” pilngadīgām personām ar invaliditāti un fiziska rakstura traucējumiem un personām ar garīga rakstura traucējumiem (vietu skaits 305).

[19] **Drošība un sabiedriskā kārtība:** Pašvaldības policija atrodas Stopiņu, Garkalnes un Ropažu pagastos un Vangažu pilsētā. Ropažu novads atrodas Valsts policijas Siguldas, Saulkrastu un Salaspils iecirkņos. Ropažu novada pašvaldība sadarbojas ar Inčukalna brīvprātīgo ugunsdzēsēju biedrību, kas kopā ar Valsts ugunsdzēsības dienestu un izbrauc uz izsaukumiem Vangažu, Garkalnes un Ropažu pagasta teritorijās.

[20] **Autotransports un mobilitāte:** labs novada teritorijas nodrošinājums ar transporta maģistrālēm: valsts galvenie autoceļi – A1 Rīga (Baltezers)-Igaunijas robeža (Ainaži), A2 Rīga-Sigulda-Igaunijas robeža (Veclaicene), A4 Rīgas apvedceļš (Baltezers-Saulkalne), A6 Rīga-Daugavpils, pieci valsts reģionālie autoceļi un 15 valsts vietējie ceļi. Taču novada iekšienē novada apdzīvotās vietas savā starpā ir vāji savienotas; pasažieru pārvadājumus ar autobusiem izvēlas maz un vairāk lieto privātās automašīnas.

[21] **Dzelzceļš:** dzelzceļa līnija Rīga-Valga ar trīs dzelzceļa stacijām Garkalni, Krievupi, Vangažiem (Baltezers 2019. gadā slēgta) un elektrificēta dzelzceļa līnija Rīga-Aizkraukle ar dzelzceļa staciju Gaismu (Rumbula 2021.gadā slēgta). Dzelzceļa līnijā Rīga-Ērgļi Rail-Baltica projektā tiks izbūvēts dzelzceļa ievads Rīgā, tostarp tiek plānotas Rail Baltica reģionālās vilcienu satiksmes pieturas Sauriešos un Aconē. Rail Baltica pamatlīnija šķērsos Ropažu novadu ziemeļu-dienvidu virzienā – no Siguldas novada Meža miera ciema līdz Salaspils novada robežai pie Cekules ciema.

[22] **Nodarbinātība un ikdienas braucieni:** Ropažu novads ir darba vieta 23,6% nodarbināto. Vislielākā ikdienas svārstmigrācija ar Rīgu (uz Rīgu 61%, uz Ropažu novadu no Rīgas 37%). No Stopiņu pagasta vienāds skaits brauc ikdienā uz Rīgu (3493) un gandrīz tikpat atbrauc rīdzinieku uz Stopiņu pagastu (3483). No pārējā novada vairāk

dodas uz Rīgu (no Garkalnes pagasta 3268, no Ropažu pagasta 1712 un no bijušā Inčukalna novada 1479 iedzīvotāji).

Pastāv neliela ikdienas kustība starp Ropažu, Stopiņu, Garkalnes pagastiem, Vangažu pilsētu un neliela ikdienas svārtmigrācija starp Ropažu novadu un Siguldas, Ogres un Salaspils novadiem (5-10% nodarbināto). Ar Saulkrastu, Ādažu, Ķekavas novadiem svārtmigrācija ir vēl mazāka (1-3%).

[23] **Uzņēmumi:** Ekonomiski aktīvo uzņēmumu skaits 2021. gadā Ropažu novadā ir 2943. No tiem astoņi uzņēmumi ir ar nodarbināto skaitu 250 un vairāk. Stopiņu pagasta teritorijā darbojas četri uzņēmumi ar lielākajiem apgrozījumiem Latvijā – SIA “DEPO DIY”, SIA “Tamro”, SIA “Amber Distribution Latvia” un SIA “Paul Mason Properties”. Lielākās ražotnes atrodas Sauriešos, kur ir SIA “Knauf” ģipša būvmateriālu rūpnīca, un Rumbulā, kur ir atkritumu poligons “Getliņi”, SIA Sakret, SIA Latvijas tilti, SIA Nuko noliktavas, Vangažos – SIA “Gaujas koks” un SIA “Izoterms” ražotne, Zaķumuižā – SIA “Linde Gas” u.c. Komerpcakalpojumu sektors (veikali, degvielas un gāzes uzpildes staciju tīkls, bankomāti, pakomāti, aptiekas un citi pakalpojumu objekti) ir attīstīts pamatā tikai desmit apdzīvotajās vietās: Vangaži, Garkalne, Upesciems, Langstiņi, Baltezers, Ulbroka, Upeslejas, Saurieši, Dreiliņi, Līči, Zaķumuiža, Ropaži un Bergi (Rīgas teritorijā, pie pagasta pārvaldes).

[24] **Dabas resursi:** novads atrodas Piejūras zemienes līdzenumā un Viduslatvijas zemienes līdzenumā. Lielāko daļu aizņem meža zeme (66%). Lauksaimniecībā izmantojamās zemes ir tikai 7837 ha (15%); ar ēkām apbūvēta zeme 3%. Lielākie ezeri ir Lielais Baltezers (597,5 ha), no kura daļa ietilpst Ādažu novadā, un Lielais Jūgezers (66,5 ha). Vēl ir Langstiņu ezers, Mašēnu ezers, Sudrabezers, Lielais Kangaru ezers un Silezers, Ruņģu ezers, Ulbrokas dzirnavu ezers. Apmēram 35 ha aizņem Sauriešu ģipšakmens karjera ūdenskrātuves, kuras tiek izmantotas arī atpūtai un daivingam.

[25] **Derīgie izrakteņi:** Novads ir bagāts ar derīgajiem izrakteņiem, lielākoties dolomītu, bet sastopams arī māls, smilts, smilts-grants un kūdra. Lielākā daļa no atradnēm atrodas Ropažu pagastā. Kopumā novadā ir 62 būvmateriālu izejvielu un 59 kūdras atradnes; darbība notiek sešās atradnēs. Novadā atrodas 18 pazemes ūdeņu atradnes, t.sk. septiņas tiek izmantotas novada apdzīvoto vietu ūdensapgādei, piecās (Baltezers, Baltezers I, Baltezers II, Zaķumuiža un Remberģi) ūdens tiek iegūts Rīgas pilsētas ūdensapgādei, sešās – uzņēmumu saimnieciskajai darbībai vai ūdensapgādei.

[26] **Vides stāvoklis:**

- a. Galvenais gaisa piesārņojuma avots ir autotransports, īpaši pa valsts galvenajiem autoceļiem, kā arī piesārņojumu rada apkures iekārtas ar koksni un pakalpojumu objekti (degvielas uzpildes stacijas). Lielākais stacionāro avotu radītais izmešu daudzums ir Stopiņu pagastā, kur atrodas 71 – 74 % izmešu avotu.
- b. Galvenais trokšņa avots ir autotransports. Valsts galveno un reģionālo autoceļu tuvumā ir identificēti dienas, vakara un nakts vides trokšņa robežlielumu pārsniegumi dzīvojamās apbūves teritorijās pie Lielā Baltezera, Garkalnē, Vangažos, Bergos, Upesciemā, Muceniekos, Upeslejās, Sunišos un Rumbulā.
- c. Virszemes ūdens objektam Lielā Jugla (D406) ir “laba ekoloģiskā kvalitāte”. Mazās Juglas (D410), Mergupes (D408), Lielā Baltezera (E043), Tumšupes (D403) un Krievupes (404) ekoloģiskā kvalitāte ir vidēja. Daugavas (D413SP), Juglas (D543MW) un Piķurgas (D571) ekoloģiskā

kvalitāte ir slikta. Lielās Juglas (D406), Mergupes (D408) un Mazās Juglas (D410) upju tecējums un krasti ir būtiski hidromorfoloģiski pārveidoti, tostarp dēļ tur esošajām hidroelektrostacijām.

- d. Novadā 2020. gadā ir 51 notekūdeņu novadīšanas vieta, apkārtējā vidē novadīti 929,5 tūkst.m³ notekūdeņu, no tiem 90,5 % ir normatīvi tīri (ar attīrīšanu), 1,3% normatīvi netīri (ar un bez attīrīšanas), 8,3% lietus ūdeņi.

[27] **Dabas aizsardzība:** Novadā atrodas četras īpaši aizsargājamās dabas teritorijas, 32 mikroliegumi, no tiem 13 ietilpst *NATURA 2000* teritorijās, un 48 valsts nozīmes dižkoki. Pēc platības lielākais ir dabas liegums “Lielie Kangari”, kur atrodas Latvijā lielākā osu grēda, kas stiepjas 28 km garumā, Kangaru ezers un Lielais Kangaru purvs. Dabas liegums “Garkalnes meži” izveidots vairāku retu putnu sugu aizsardzībai, tostarp tajā uzturas 80-90% no kopējās zaļo vārnu ligzdojošo pāru nacionālās populācijas. Dabas liegums “Lielā Baltezera salas” izveidots salu ekosistēmu saglabāšanai (Ropažu novadā atrodas Priežu, Auzu un Mazā sala). Dabas liegums “Buļļezers” savā laikā izveidots beznoteces oligotrofa mežezera aizsardzībai, kas laikā gaitā pārveidojies par eitrofu ezeru. Dabas liegumam “Buļļezers” nav *NATURA 2000* statusa.

[28] **Kultūrvēsturiskais mantojums:** Ropažu novada teritorijā atrodas deviņi valsts aizsargājamie kultūras pieminekļi, t.sk. četri valsts nozīmes un pieci vietējas nozīmes kultūras pieminekļi. Lielākā daļa ir arheoloģijas pieminekļi. Divi ar vietējas nozīmes arhitektūras pieminekļi (Ropažu mācītājmuiža un kapliča Ulbrokas kapos) un vietējas nozīmes industriālais piemineklis Dzelzceļa tilts pār Mazās Juglas upi. Tie ir nozīmīgi objekti, kas liecina par teritorijas vēsturisko attīstību. Novada kultūrvēsturisko mantojumu glabā pie Vangažu vidusskolas izveidotais novadpētniecības muzejs, arī Ropažu vidusskolā un tās Zaķumuižas filiālē, Garkalnē Jāņa Jaunsudrabiņa piemiņas istaba ar izziņu taku, Stopiņu pagasta muzejs “Krīvu klēts” un vēstures muzejs ar ekspozīciju kultūras centrā “Ulbrokas pērle”.

[29] **Klimata pārmaiņas:** novadā ir nacionālas nozīmes plūdu riska teritorija Mazās Juglas upes paliene. Klimata pārmaiņu ietekme ir lietus plūdu paaugstināšanās un palu pazemināšanās. Plūdu risks ir augsts, jo tiek apdraudēts liels skaits iedzīvotāju, autoceļu infrastruktūra un lauksaimniecības zemes. Pavasara palu laikā applūst arī Lielās Juglas, Mazās Juglas un Tumšupes (lejtecē) piekrastes un palienes.

[30] **Riska objekti un teritorijas:**

- a. Novadā ir teritorijas, kurām ģipsa un dolomīta šķīšanas rezultātā iespējama karsta procesu attīstība un kas jāņem vērā, novērtējot inženierģeoloģiskos apstākļus būvniecībai. Stopiņu pagastā ir raksturīgas atklātas virszemes karsta formas (kritenes, akas, piltuves, ielejas), Ropažu pagastā – slēgtas pazemes karsta izpausmes formas (kavernas, dobumi).
- b. Nelielā teritorijā Sužu, Bukultu un Priedkalnes apkārtnē ir zemas intensitātes seismiskā riskā zona, kas tālāk iesniedzas Rīgas pilsētas teritorijā, un kas var izraisīt celtņu un to pamatu bojājumus.
- c. Bīstamo kravu maršruti ir dzelzceļa līnijas un valsts galvenie autoceļi.
- d. Novadā ir uzskaitītas četras piesārņotas un 26 potenciāli piesārņotas vietas.

[31] **Pašvaldības dome un administrācija:** Ropažu novada administrācija atrodas Ulbrokā un pārvaldes Ropažos, Garkalnē un Vangažu pilsētā. Ropažu novada dome sastāv no 19 deputātiem.

[32] **Atpazīstamība:**

- a. Ropažu pagasts atpazīstams ar Lielajiem Kangariem un Kangaru purvu, Ropažu pilsdrupām, 333 trasi, šaušanas parku (Riga shooting center) labu sadarbību ar SIA "Rīgas meži" (tostarp enduro motociklu meža taku).
- b. Vangažus zina kā SIA "Gaujas koks" galveno mītni, kā apdzīvoto vietu, kas attīstījusies pie 1955. gadā atklātā grants karjera un dzelzsbetona konstrukciju rūpnīcas.
- c. Stopiņu pagastu zina kā vietu, kur ir Līgo parka estrāde un pēdējos gados uzbūvētais viens no modernākajiem kultūras centriem Pierīgā "Ulbrokas pērle". Stopiņi asociējas arī ar Getliņu atkritumu poligonu un jaunākajām zināšanām Latvijā par atkritumu pārstrādi, augsti tehnoloģiskām siltumnīcām dārzeņu audzēšanai un vides izglītības centru, kā arī ar saistīto ražotņu klasteri.
- d. Garkalnes pagasts asociējas ar Mazo un Lielo Baltezeru, ūdens atpūtas piedāvājumu (Sunīšos veikparks Hi Wake), ar lepno Pierīgas savrupmāju apbūvi, ar veselības un rehabilitācijas centru "Baltezers" un viesnīcu "Baltvilla".

2 STRATĒĢISKĀ DAĻA

2.1 Vispārīgais mērķis

[33] Ropažu novada attīstības vispārīgais mērķis ir spēcīga un saliedēta, pārtikušu novada iedzīvotāju kopiena, kura lepojas ar savu novadu, kurā ir izcili apstākļi dzīvošanai, darbam un atpūtai. Novads, kurā mijiedarbojas un savstarpēji savienojas lielpilsētas ātrums un lauku miers.

2.2 Vērtības un attīstības priekšnosacījumi

[34] Ropažu novada attīstība balstīta Ropažu novada pamatvērtībās – tā iedzīvotājos, uzņēmumos, kuri darbojas novada teritorijā un dabas teritorijās, kuras nodrošina lieliskas dzīvesvides pamatus. Savukārt Rīgas tuvums un apdzīvoto vietu daudzveidība piešķir attīstības telpisko ietvaru.

[35] **Novada pastāvīgie iedzīvotāji**, to radošums un dažādās ikdienas aktivitātes veido novada attīstības pamatu. Pašvaldības piedāvātie pakalpojumi dažādām vecuma grupām (sākot no bērna līdz sirmgalvjiem) atvieglo ikdienas rūpes un sniedz papildus izglītošanās iespējas; pastāvīgie infrastruktūras uzlabojumi nodrošina augstāku komforta līmeni; dažādie iedzīvotāju iesaistes pasākumi veido stipras kopienas, kuras ir stipra novada pamats.

[36] Ropažu novads nav tikai piepilsētas guļamrajons, bet tā ir arī **rosīgas uzņēmējdarbības teritorija**. Šeit vienlīdz veiksmīgi darbojas lielie ražotāji, tirgotāji un pakalpojumu sniedzēji, kā arī nelieli ģimenes uzņēmumi, mājražotāji, inovatori, lauksaimnieki un nelielie tūrisma pakalpojumu sniedzēji. Apdzīvoto vietu tuvumā izvietotas uzņēmējdarbībai piemērotas teritorijas ar labu sakaru komunikāciju, elektroapgādes un gāzapgādes nodrošinājumu.

[37] **Novietojums Pierīgā**, attīstītais ceļu tīkls, dzelzceļš ļauj īsā laikā sasniegt galamērķus gan Rīgā, gan citās Pierīgas pašvaldībās, kā arī starptautiskus galamērķus – tādējādi veidojot priekšnosacījumus ātrai un efektīvai uzņēmējdarbības videi Ropažu novadā; kā arī priekšnosacījumi dzīvošanai novadā un darba, mācību, hobiju un pakalpojumu apvienošanai, kaut tie ne vienmēr atrodas vienuviet.

[38] Plašās **dabas teritorijas** – mežu masīvi, upes un ezeri (Lielais un Mazais Baltezers, Lielā Jugla un Mazā Jugla), kā arī īpaši aizsargājamo dabas teritoriju tīklojums veido unikālu dabas vērtību kopumu. Tā ir teritorija ar tīru gaisu, dabas smaržām, meža mikroklimatu, klusumu un pārdomātu infrastruktūru, iecienīta dabas tūrisma un atpūtas vieta Pierīgā. Tā izmantojama gan īslaicīgās aktīvās atpūtas mērķiem ikdienā (pastaigas, skriešana, velobraucieni, laivošana), gan visu sezonu tūrisma vajadzībām.

[39] Novada lepnums ir **apdzīvoto vietu skaits un daudzveidība**, kas jāveido un jāattīsta, balstoties uz to stiprajām pusēm. Apdzīvoto vietu dažādība piedāvā dzīvesvietas modeļa izvēles iespējas, savukārt ilgtspējīga apdzīvoto vietu tīklojuma izveide būs galvenais izaicinājums, nodrošinot līdzsvaru starp saņemamajiem pakalpojumiem uz vietas, novada centrā un Rīgas pilsētā.

[40] Atrašanās pie Rīgas nosaka būtiskas attīstības iespējas – daudzveidīgu darbavietu un kvalitatīvu, pasaules līmeņa kultūras pakalpojumu tuvumu. Novada attīstība būs balstīta **savstarpējā sadarbībā ar Rīgas pilsētu**, papildinot Baltijas metropoles sniegtās iespējas izglītībai, radot sekmīgu paraugu pilsētvides un lauku vides saplūšanu, veidojot teritoriju, kura ir pievilcīga kā ropažniekiem, tā rīdziniekiem.

[41] Svarīgi ir sadarbības projekti ar Rīgu un Rīgas plānošanas reģionu, kas uzlabo ūdenssaimniecības, veloinfrastruktūras, sabiedriskā transporta pakalpojumus un infrastruktūru.

2.3 Vīzija

[1] **Ropažu novads – vieta Pierīgā dzīvošanai, darbam un veselīgai atpūtai.**

[2] Ropažu novads partnerībā ar Rīgu un Rīgas metropoles areāla pašvaldībām ir daļa no starptautiski konkurētspējīgās Rīgas metropoles, kas savukārt ir daļa no starptautiski konkurētspējīgā un labklājīgā Ziemeļeiropas reģiona.

[3] Ropažu novadā ir atrasts līdzsvars starp zaļu, veselīgu, saimniecisku teritoriju.
a. līdzsvars starp pilsētvidi un laukiem;
b. līdzsvars starp dzīvošanu, darbu un atpūtu.

[4] Tā ir teritorija ģimenēm. Iedzīvotāju skaits Ropažu novadā nedaudz pieaug, gan uz kuplāku ģimeņu rēķina un paaudzēs dzīvojošo pastāvīgo iedzīvotāju uzticību savam novadam, gan jauniem iedzīvotājiem – tiem, kas vēlas nokļūt tuvāk Rīgai no reģioniem, gan tiem, kas strādā Rīgā, bet vēlas dzīvot ārpus tās, gan tiem, kas atgriežas Latvijā.

[5] Dzīvesvieta Ropažu novadā nozīmē augstu dzīvesvides kvalitāti – dabas klātbūtne, pakalpojumu pieejamība, energoefektīvs un pieejams daudzveidīgs (gan daudzdzīvokļu, gan privātais) mājoklis un tuvu darbam.

[6] Tā ir teritorija spēcīgiem, moderniem un tīriem uzņēmumiem. Uzņēmuma atrašanās Ropažu novadā nozīmē kvalitatīvas transporta, sakaru un inženiertehniskās infrastruktūras nodrošinājumu, ātru starptautisko transportu (lidostas, dzelzceļa, ostu u.c.) sasniedzamību

[7] Tā ir teritorija ar tīru gaisu, dabas smaržām, meža mikroklimatu, klusumu un pārdomātu infrastruktūru pret antropogēno slodzi un tuvu lielajiem ceļiem, tādēļ iecienīta dabas tūrisma un atpūtas vieta Pierīgā, ar mežiem, Lielo un Mazo Baltezeru, Lielo Juglu un Mazo Juglu, dīķiem, Sauriešu karjeru un Kangaru kalniem.

[8] Ropažu novada pilsētas un ciemi ir ar sakārtotu publisko infrastruktūru, mājokļiem un darba vidi atbilstoši katras apdzīvotās vietas raksturam, vēstures un dabas vērtībām un saimnieciskajai lomai. Katrā apdzīvotā vietā ir vietējā iedzīvotāju kopiena, kas vislabāk pārzina vajadzības un partnerībā ar pašvaldību strādā apdzīvotās vietas izaugsmei.

[9] Ropažu novada pašvaldība ir kompakta, moderna un ātra un ir efektīvs atbalsts novada iedzīvotājiem un uzņēmumiem ikdienas pakalpojumu nodrošināšanā.

Pašvaldība rāda piemēru ilgtspējīgai pašvaldības pakalpojumu iestāžu ēkas apsaimniekošanai, ievieš digitalizācijas risinājumus, sadarbojas ar partneriem no valsts institūcijām, kā arī palīdz nest novada vārdu Latvijā.

[10] Ropažu novada patieso konkurētspēju veido šodienas bērni, kas apmeklē novada bērnudārzus, mācās novada skolās un mākslas un mūzikas skolās, kas sagatavo zinošu, atbildīgu un veselu nākamo paaudzi – Ropažu novada ģimeņu un uzņēmumu pamatu. Ropažu novada jaunieši sekmīgi turpina studijas Rīgas un starptautiskajās izglītības iestādēs un atgriežas novadā.

2.4 Stratēģiskie mērķi

[42] Lai nodrošinātu Ropažu novada stabilu attīstību mūsdienu dinamiskajos sabiedrības procesos, ko rada cilvēka un tehnoloģiju mijiedarbība, aizvien pieaugošāki signāli par resursu saudzēšanu un publiskās pārvaldes reformas, ilgtermiņa stratēģiskie mērķi iezīmē izaugsmi četros virzienos:

- a. Veicināt aprites ekonomiku, tīru un taisnīgu enerģētikas pārkārtošanu, “zaļas” un “zilās” investīcijas un ilgtspējīgu mobilitāti klimata pārmaiņu mazināšanai un pielāgojoties tām. **SM1 Zaļāks novads.**
- b. Piedalīties ilgtspējīgas daudzveidīgas mobilitātes nodrošināšanai Pierīgā un uzlabot transporta savienojumus novada teritorijā. **SM2 Savienotāks novads.**
- c. Veicināt viedas ekonomiskās pārmaiņas un iniciatīvas, izmantot digitalizācijas priekšrocības iedzīvotāju un uzņēmumu zināšanu un konkurētspējas palielināšanai, kā arī sekmēt sabiedrības vienotību, savstarpēju izpratni, palīdzību un solidaritāti **SM3 Viedāks un sociāli atbildīgāks novads.**

2.5 Ilgtermiņa prioritātes

[43] IP1 Virzība uz klimatneitralitāti

Kā vienu no ilgtermiņa prioritātēm stratēģiskā mērķa “Zaļāks novads” sasniegšanā Ropažu novadā ir izvirzīta prioritāte līdzdarboties klimata pārmaiņu mazināšanai, lai sekmētu Latvijas uzņemto saistību un noteikto mērķu sasniegšanu, un tā paredz ēku energoefektivitātes paaugstināšanas un siltumnīcefekta gāzu (SEG) emisiju samazināšanas, atjaunojamo energoresursu enerģijas izmantošanas pasākumu ieviešanu. Līdz 2027. gadam ir izstrādāta un uzsākta Ropažu novada pielāgošanās klimata pārmaiņām stratēģijas ieviešana (saskaņā ar Vides politikas pamatnostādņem 2021.–2027. gadam).

[44] IP2 Dabai saudzīga saimniekošana

Stratēģiskā mērķa “Zaļāks novads” sasniegšanu veicinās dabai saudzīga saimniekošana, ar to saprotot pasākumus, kas sakārto atkritumu saimniecību, ūdenssaimniecību, atjaunina apkures iekārtas, ievieš bezatlikumu un videi draudzīgas

tehnoloģijas ražošanā, publiskajā sektorā un māsaimniecībās, tādējādi sekmējot pāreju uz aprites ekonomiku.

Dabai saudzīga saimniekošana attiecas arī uz Ropažu novada dabas bagātīgu saudzīgu apsaimniekošanu visos līmeņos – sākot ar bioloģiskās daudzveidības aizsardzību īpaši aizsargājamās dabas teritorijās līdz pat mežu un ūdeņu ilgtspējīgai apsaimniekošanai un “zaļās” un “zilās” infrastruktūras attīstību, it īpaši pilsētvidē.

[45] IP3 Attīstīts transporta tīklojums un ilgtspējīga mobilitāte

Stratēģiskā mērķa “Savienotāks novads” sasniegšanai nepieciešama novada iekšējo ceļu tīkla attīstība, tostarp gājēju un velosipēdu ceļu tīkla attīstība starp tuvu izvietotām apdzīvotām vietām, un būtiska pārvietošanās paradumu maiņa.

Prioritāte ir virzīta uz ērtas uzņēmējdarbības vides veidošanu un pakalpojumu pieejamības nodrošināšanu iedzīvotājiem.

Prioritāte aptver pasākumus, kas ir saistīti ar bezizmešu mobilitātes veicināšanu transporta nozarē, informācijas un komunikācijas infrastruktūras attīstību un daudzveidīgu pārvietošanās iespēju nodrošināšanu, attīstot mikromobilitāti un transporta mijas punktus.

[46] IP4 Prasmīga, rosīga un vesela sabiedrība

[47] Stratēģiskā mērķa “Viedāks un sociāli atbildīgāks novads” sasniegšanai prioritāte “Prasmīga, rosīga un vesela sabiedrība” paredz izglītības, kultūras, sporta, atpūtas, veselības aprūpes un sociālo pakalpojumu attīstību un pieejamības uzlabošanu, iedzīvotāju izglītības, prasmju, veselības un labklājības paaugstināšanu.

[48] Būtiski ir veidot vidi, kas veicina iedzīvotāju ieinteresētību, līdzdarbošanas un iniciatīvas, tostarp lokālas ciemu kustības, kas ir partneri pašvaldībai lokālo jautājumu risināšanā un vietējo dabas un kultūrvēstures vērtību saglabāšanā.

[49] Prioritāte ietver mūžizglītību, pārkvalifikāciju, pastāvīgu mācīšanos, lai pielāgotos aizvien jauniem apstākļiem, ko nosaka attīstības tendences (digitalizācija, robotizācija, zaļais kurss, krīzes, attālinātais darbs u.c.), lai apgūtu jaunas profesijas un attīstītu sadarbības kultūru šajos apstākļos.

[50] IP5 Mūsdienīga uzņēmējdarbības vide

Prioritāte “Mūsdienīga uzņēmējdarbības vide” ir vērsta uz uzņēmēju, saimniekotāju un pašnodarbinātu iedzīvotāju, lai atvieglotu uzņēmējdarbības veikšanu Ropažu novadā. Tie ir pasākumi gan uzņēmējdarbībai piemērotu teritoriju un telpu piedāvāšanā, gan informācijas un komunikācijas (IKT) infrastruktūras nodrošināšanā, gan izglītošanā izmantot digitalizācijas priekšrocības iedzīvotāju un uzņēmumu zināšanu un konkurētspējas palielināšanai, gan jaunu uzņēmējdarbības iniciatīvu (start-up) un jaunu uzņēmumu atbalstam.

[51] IP6 Iekļaujoša sabiedrība

Prioritāte “Iekļaujoša sabiedrība” ir vērsta uz Ropažu novada sabiedrību kopumā, lai iestādēm, uzņēmumiem un nevalstiskajam sektoram sniegtu atbalstu nelabvēlīgā situācijā esošo grupu sociālai un ekonomiskajai integrācijai un šīm grupām piedāvātu resursus pastāvīgas dzīves uzsākšanai. Atbalsta komplekss ietver daudzpusīgu izpratni

par integrācijas iespējām, sākot ar mājokļu un sociālo pakalpojumu pieejamību līdz sociālajām inovācijām nodarbinātībā, kultūrā, sportā, izglītībā u.c.

2.6 Vidēja termiņa prioritātes

[52] Ilgtermiņa stratēģisko mērķu un prioritāšu sasniegšanai attīstības programmā līdz 2028. gadam ir izvirzītas sekojošas vidēja termiņa prioritātes:

| STRATĒĢISKIE MĒRĶI | ILGTERMIŅA PRIORITĀTES | VIDĒJA TERMIŅA PRIORITĀTES |
|---|--|--|
| SM1. Zaļāks novads | IP1. Virzība uz klimatneitralitāti | VP1 Energoefektīvs un gudri apsaimniekots mājoklis |
| | IP2. Dabai saudzīga saimniekošana | VP2 Paplašināta publiskā ārtelpa un izveidota zaļā un zilā infrastruktūra |
| SM2. Savienotāks novads | IP3. Attīstīts transporta tīklojums un ilgtspējīga mobilitāte | VP3 Daudzveidu mobilitāte (vai bezizmešu mobilitāte) VP4 Transporta infrastruktūras attīstība |
| SM3. Viedāks un sociāli atbildīgāks novads | IP4. Prasmīga, rosīga un vesela sabiedrība IP5. Iekļaujoša sabiedrība | VP5 Pakalpojumu pieejamība un augsta pilsoniskā atbildība VP6 Iedzīvotāji – pašvaldības sadarbības partneri |
| | IP6. Mūsdienīga uzņēmējdarbības vide | VP7 Pašvaldība – sadarbības partneris uzņēmumu globālās konkurētspējas paaugstināšanā |

VP1 Energoefektīvs un gudri apsaimniekots mājoklis

[53] Vidējā termiņā *Zaļāks novads* mērķa sasniegšanai prioritāte “Energoefektīvs un gudri apsaimniekots mājoklis” ir izvirzīta, lai uzlabotu esošā dažādā nodrošinājuma mājokļa apsaimniekošanu, veicinātu videi draudzīgu materiālu izmantošanu ēku būvniecībā, panāktu lietderīgāku resursu izmantošanu, samazinātu atkritumu apjomu un citu negatīvu ietekmi uz vidi un ilgtermiņā samazinātu mājokļu apsaimniekošanas izmaksas un māsaimniecību izdevumus.

[54] Energoefektīvs un gudri apsaimniekots mājoklis veicinās arī pieejama mājokļa piedāvājumu Ropažu novadā.

[55] Uzdevumi:

1. Atjaunot daudzdzīvokļu dzīvojamo māju fondu un veicināt ilgtspējīgu mājokli.
2. Sakārtot komunālo saimniecību un attīstīt atkritumu apsaimniekošanu.

U1 Atjaunot daudzdzīvokļu dzīvojamo māju fondu un veicināt ilgtspējīgu mājokli

[56] Rīcības virzieni:

1. Ēku energoefektivitātes paaugstināšana daudzdzīvokļu māju sektorā;
2. Elektroenerģijas un siltumenerģijas resursu racionāla izmantošana un alternatīvo enerģijas ieguves risinājumu veicināšana;
3. Pašvaldības iestāžu ēku un pašvaldības dzīvojamā fonda atjaunošana un energoefektivitātes paaugstināšana;
4. Jaunu apbūves teritoriju un publisko inženiertīklu infrastruktūras plānošana un sagatavošana, tostarp jauktai izmantošanai un dzīvojamai funkcijai.

U2 Sakārtot komunālo saimniecību un attīstīt atkritumu apsaimniekošanu

[57] Rīcības virzieni:

5. Centralizēto inženierapgādes sistēmu attīstība un paplašināšana;
6. Atkritumu apsaimniekošanas sistēmas attīstība.

VP2 Paplašināta publiskā ārtelpa un izveidota zaļā un zilā infrastruktūra

[58] Vidējā termiņā *Zaļāks novads* mērķa sasniegšanai prioritāte “Paplašināta publiskā ārtelpa un izveidota zaļā un zilā infrastruktūra” ir izvirzīta, lai palielinātu zaļo zonu, gājēju un velosipēdu ceļu pārklājumu apdzīvotajās vietās un novadā, padarītu pieejamas ūdensmalas un veicinātu dzīvojamās vides pievilcīgumu un iedzīvotāju fiziskās aktivitātes, jo īpaši ģimenēm ar bērniem. Prioritātes ieviešana sniegs ieguldījumu arī NAP2027 prioritātes “Kvalitatīva dzīves vide un teritoriju attīstība” ieviešanā

[59] Uzdevumi:

1. Iekārtot dzīvojamo zonu tuvumā esošās dabas teritorijas, tā radot papildu komfortu un veselīgu dzīvesvidi.
2. Iekārtot dabiskas un daļēji dabiskas teritorijas un ūdensmalas, tā simboliski palielinot aktīvās atpūtas un tūrisma teritoriju īpatsvaru novadā.

U1 Iekārtot dzīvojamo zonu tuvumā esošās dabas teritorijas, tā radot papildu komfortu un veselīgu dzīvesvidi

[60] Rīcības virzieni:

1. Drošības, vides pieejamības un labiekārtotības līmeņa uzlabošana dzīvojamās zonās, daudzdzīvokļu māju pagalmos
2. Gājēju un velosipēdu ceļu (taku) tīkla izveide līdz tuvējām dabas teritorijām

U2 Iekārtot dabiskas un daļēji dabiskas teritorijas un ūdensmalas, tā simboliski palielinot aktīvās atpūtas un tūrisma teritoriju īpatsvaru novadā

[61] Rīcības virzieni:

1. Parku, zaļo zonu un apstādījumu zonu iekārtošana bioloģiskās daudzveidības aizsardzībai
2. Ūdensmalu iedzīvināšana, labiekārtojot atpūtas vietas pie ūdens ar dabas saudzēšanai nepieciešamo infrastruktūru
3. Tūrisma maršrutu un aktīvās atpūtas zonu iekārtošana

VP3 Daudzveidu mobilitāte (vai bezizmešu mobilitāte)

[62] Uzdevumi:

1. Palielināt sabiedriskā transporta un dzelzceļa kā tā mugurkaula lietošanu ikdienas braucienos Rīgas metropolē
2. Palielināt velosipēdu un citu mikromobilitātes rīku lietošanu ikdienā

U1 Palielināt sabiedriskā transporta un dzelzceļa kā tā mugurkaula lietošanu ikdienas braucienos Rīgas metropolē

[63] Rīcības virzieni:

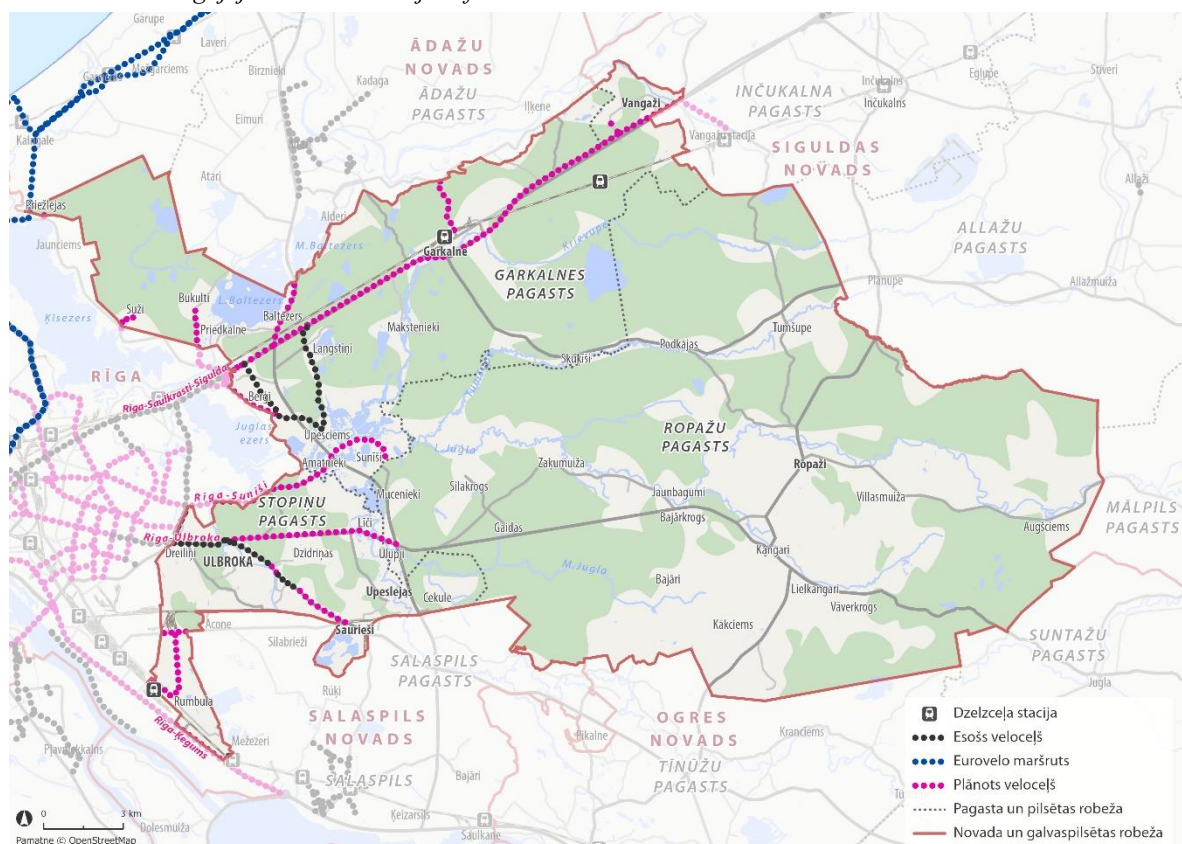
1. Mobilitātes punktu izveide pie dzelzceļa stacijām un pie galvenajiem ceļiem pirms iebraukšanas Rīgā
2. Sabiedriskā transporta maršrutu tīkla attīstība Pierīgā

U2 Palielināt velosipēdu un citu mikromobilitātes rīku lietošanu ikdienā

[64] Rīcības virzieni:

1. Sadarbība starptautisku, nacionālu un reģionālu velosipēdu ceļu izbūvē
2. Lokālo gājēju un velosipēdu ceļu izbūve apdzīvotajās vietās un starp tām
3. Gājēju un velosipēdu infrastruktūras attīstība mobilitātes punktos

Attēls 1. Plānotā gājēju un velobraucēju infrastruktūra



VP4 Transporta infrastruktūras attīstība

[65] Uzdevumi:

1. Attīstīt ceļu tīklu starp novada apdzīvotajām vietām
2. Uzlabot satiksmes drošību uz automaģistrālēm
3. Nodrošināt Rail Baltica dzelzceļa infrastruktūras un plānoto dzelzceļa staciju integrāciju Ropažu novada ceļu un apdzīvoto vietu ielu tīklā

U1 Attīstīt ceļu tīklu starp novada apdzīvotajām vietām un Rīgas metropoles pašvaldībām

[66] Rīcības virzieni:

1. Valsts autoceļu kvalitātes uzlabošana
2. Pašvaldības ielu un ceļu tīkla attīstība

U2 Uzlabot satiksmes drošību uz automaģistrālēm

[67] Rīcības virziens:

1. Valsts galveno autoceļu barjeras efekta mazināšana

U3 Nodrošināt Rail Baltica dzelzceļa infrastruktūras un plānoto dzelzceļa staciju integrāciju Ropažu novada ceļu un apdzīvoto vietu ielu tīklā

[68] Rīcības virziens:

1. Pašvaldības publiskās infrastruktūras pārbūve Rail Baltica dzelzceļa integrācijai apdzīvoto vietu ielu tīklā un pašvaldību ceļu tīklā

VP5 Pakalpojumu pieejamība un augsta pilsoniskā atbildība

[69] Ilgtermiņa prioritāte “IP4 Prasmīga, rosīga un vesela sabiedrība” vidējā termiņā vērsta uz pašvaldības pakalpojumu uzlabošanu un administratīvās kapacitātes paaugstināšanu, lai attīstītu ātru un efektīvu pašvaldības administrāciju, un pašvaldības sadarbības spējas palielināšanu ar valsts, uzņēmumu un citu pašvaldību partneriem un savas pašvaldības iedzīvotājiem.

[70] Uzdevumi:

1. Paaugstināt sabiedrības digitālo varēšanu
2. Piedāvāt kvalitatīvus izglītības pakalpojumus
3. Attīstīt kultūras un sporta pakalpojumus un vidi aktīvai atpūtai dabā
4. Veidot attīstošu un veselīgu dzīvesveidi jauniešiem
5. Paplašināt sociālo pakalpojumu piedāvājumu
6. Veicināt veselības aprūpes pieejamību un iedzīvotāju veselīgu dzīves veidu
7. Nodrošināt kvalitatīvus sabiedriskās kārtības un drošības pakalpojumus

U1 Paaugstināt sabiedrības digitālo varēšanu

[71] Lai arī digitālā caurvij visas jomas, atsevišķi pasākumi ir nepieciešami, lai izveidotu pašvaldības IKT infrastruktūru un prasmes.

[72] Rīcības virzieni:

1. Pašvaldības administrācijas un padotībā esošo institūciju darba efektivitātes palielināšana
2. E-pakalpojumi iedzīvotājiem, uzņēmumiem un nevalstiskajām organizācijām

U2 Piedāvāt kvalitatīvus izglītības pakalpojumus

[73] Uzdevuma ietver Ropažu novada pašvaldības administrācijā un izglītības iestādēs veicamos pasākumus, lai atbilstoši savai kompetencei nodrošinātu mērķu sasniegšanu valsts attīstības kontekstā – tautsaimniecības attīstību un valsts konkurētspējas veidošanu, labklājības un dzīves kvalitātes nodrošināšanu, demokrātiskas un pilsoniski aktīvas sabiedrības stiprināšanu, latviešu kultūrvēsturiskās identitātes, kultūras un latviešu valodas – valsts valodas – ilgtspēju.³

[74] Pasākumi ir plānoti kvalitatīvu izglītības pakalpojumu nodrošināšanai Ropažu novada iedzīvotājiem, lai veicinātu viņu potenciāla attīstību un īstenošanu mūža garumā, lai veidotu viņu spēju mainīties un atbildīgi vadīt pastāvīgās pārmaiņas sabiedrībā un tautsaimniecībā, lai radītu zināšanas un kompetenci tās pielietot jeb prasmes.

[75] Rīcību virzieni:

1. Kvalitatīvi pirmsskolas izglītības pakalpojumi
2. Kvalitatīvi vispārējās izglītības pakalpojumi

³ Izglītības attīstības pamatnostādnes 2021.-2027.gadam “Nākotnes prasmes nākotnes sabiedrībai”

3. Kvalitatīvi mākslas un mūzikas izglītības pakalpojumi
4. Kvalitatīvi interešu izglītības pakalpojumi
5. Kvalitatīvi pieaugušo izglītības pakalpojumi
6. Izglītības darbinieku atbalsta koordinēšana novadā

U3 Attīstīt kultūras un sporta pakalpojumus un vidi aktīvai atpūtai dabā

[76] Uzdevums ietver kultūras vērtību saglabāšanu un kultūras dzīves nodrošināšanu Ropažu novadā, lai ar novada ieguldījumu iekļautos Latvijas kultūras nācījas stiprināšanā pieaugošas globalizācijas un multikulturālisma apstākļos.

[77] Uzdevums ietver sporta nozares attīstību tautas sporta virzienā jeb ar mērķi veicināt sabiedrības iesaisti fiziskajās aktivitātēs un veselības uzturēšanā, tostarp veicināt bērnu⁴ un jauniešu⁵ fizisko sagatavotību un pieaugušo⁶ un senioru veselību, fizisko un garīgo attīstību, aktīvu brīvā laika pavadīšanu, sociālo saskarsmi un sociālo iekļaušanos.

[78] Kultūras, sporta un aktīvās atpūtas dabā pakalpojumi.

[79] Uzdevumā kultūras, sporta un brīvā laika jomas ir apvienotas, jo tikai kopā tās kalpo iedzīvotāju dzīves kvalitātes uzlabošanai, un vidējā termiņā tās tiek arī pozicionētas Rīgas metropoles kontekstā kā Ropažu novada piedāvājums brīvā laika pavadīšanai. Pierīgā, kas ir papildināts ar NVO un privātā sektora uzņēmumu piedāvātajiem tūrisma un atpūtas dabā pakalpojumiem.

Rīcību virzieni:

1. Kultūras infrastruktūras attīstība novadā
2. Sabiedrībai pieejams kultūras piedāvājums
3. Mākslas un mūzikas skolu Latvijas akadēmiskās mūzikas un kino nozares starptautiskie panākumi
4. Sporta infrastruktūras attīstība novadā, ietverot pielāgotā sporta infrastruktūru
5. Veselīga dzīvesveida un iedzīvotāju fizisko aktivitāšu veicināšana
6. Sporta izglītības piedāvājums
7. Sadarbība ar iesaistītajām pusēm tūrisma attīstībai novadā

U4 Veidot attīstošu un veselīgu dzīvesvidi jauniešiem

[80] Pasākumi, lai veidotu vidi, kurā jauni cilvēki vēlas dzīvot, strādāt, veidot ģimeni, attīstīt uzņēmumus un kvalitatīvi pavadīt savu brīvo laiku Ropažu novadā, nevis dotos labākas dzīves meklējumos ārpus novada vai pat Latvijas robežām.

[81] Rīcību virzieni:

⁴ Sporta politikas pamatnostādņu 2021.–2027. gadam izpratnē bērni – iedzīvotāju daļa vecumā no 3 gadiem līdz 13 gadiem, kuri veic fiziskās aktivitātes vai nodarbojas ar sportu kādā no izglītības iestādēm, tai skaitā pirmsskolas izglītības iestādēs, vispārējās izglītības iestādēs un speciālās izglītības iestādēs.

⁵ Sporta politikas pamatnostādņu 2021.–2027. gadam izpratnē jaunieši – iedzīvotāju daļa vecumā no 13 gadiem līdz 25 gadiem, kuri veic fiziskās aktivitātes vai nodarbojas ar sportu kādā no izglītības iestādēm, tai skaitā, vispārējās izglītības iestādēs vai speciālās izglītības iestādē.

⁶ Sporta politikas pamatnostādņu 2021.–2027. gadam izpratnē pieaugušie – iedzīvotāju daļa vecumā no 26 – 65 gadiem, kuri ir sasnieguši noteiktu vecumu, un veic fiziskas aktivitātes ar mērķi nostiprināt un uzlabot veselību, sekmēt fizisko un garīgo attīstību, aktīvu brīvā laika pavadīšanu, sociālo saskarsmi.

1. Kvalitatīvas un ilgtspējīgas sistēmas darbam ar jaunatni izveide un attīstība Ropažu novadā
2. Plašākas jauniešu līdzdalības veicināšana un darba tirgum un patstāvīgai dzīvei nepieciešamo prasmju un iemaņu apguves veicināšana

U5 Paplašināt sociālo pakalpojumu piedāvājumu

[82] Uzdevums ietver pasākumus, kas veicina tādu sociālo pakalpojumu pieejamību novada iedzīvotājiem, kas sasniedz sociālo pakalpojumu mērķi – saglabāt personas neatkarību un viņa aprūpē iesaistīto ģimenes locekļu nodarbinātību.

[83] Rīcības virzieni:

1. Starpinstitucionālā sadarbība klienta sociālajā aprūpē un sociālajā rehabilitācijā
2. Sociālās aprūpes pakalpojumu pieejamības un kvalitātes uzlabošana, īpaši veciem cilvēkiem un nedziedināmi slimiem cilvēkiem
3. Sociālo pakalpojumu pieejamības un kvalitātes uzlabošana specifiskām mērķa grupām (bezdarbniekiem, ģimenēm ar bērniem, iedzīvotājiem ar fiziskās veselības un psihiskās veselības traucējumiem)
4. Pašvaldības sociālās palīdzības sistēmas attīstība
5. Sabiedrībā balstītu sociālās rehabilitācijas pakalpojumu sistēmas attīstība Ropažu novadā

U6 Veicināt veselības aprūpes pieejamību un iedzīvotāju veselīgu dzīves veidu

[84] Uzdevums ietver pasākumus atbilstoši likumā “Par pašvaldībām” noteiktajai pašvaldības kompetencei un ņemot vērā Sabiedrības veselības pamatnostādnes 2021.–2027. gadam plānotos pasākumus, kas realizējami sadarbībā ar nacionālā līmeņa veselības aprūpes organizācijām.

[85] Rīcības virzieni:

1. Ģimenes ārstu, primārās veselības aprūpes centru un zobārstniecības prakšu infrastruktūras attīstība
2. Līdzdalība veselības aprūpes sistēmas kapacitātes palielināšanā un spējā darboties krīzes situācijās
3. Sadarbība un līdzdalība integrētajā aprūpē
4. Slimību profilakses un veselības veicināšanas pasākumu īstenošana dažādām sabiedrības grupām

U7 Nodrošināt kvalitatīvus sabiedriskās kārtības un drošības pakalpojumus

[86] Rīcības virzieni:

1. Sabiedriskās kārtības pakalpojumu pilnveidošana
2. Civilās aizsardzības uzlabošana

VP6 Iedzīvotāji – pašvaldības sadarbības partneri

[87] Prioritātē iekļauti pasākumi, lai vairotu pilsonisko atbildību, novadnieku saliedētību un starpkultūru dialogu, kā arī lai veicinātu imigrantu veiksmīgu iekļaušanos sabiedrībā.

[88] Uzdevumi

1. Stiprināt sadarbības partnerus nevalstiskajā sektorā
2. Veicināt ciemu kustību

U1 Stiprināt sadarbības partnerus nevalstiskajā sektorā

[89] Rīcības virzieni:

1. Pašvaldības pakalpojumu deleģēšana
2. Atbalsts nevalstiskā sektora iniciatīvām (projekti)

U2 Veicināt ciemu kustību

[90] Rīcības virzieni:

1. Aktivitāšu centri apdzīvotajās vietās
2. Vietējo iniciatīvu grupu stiprināšana

VP7 Pašvaldība – sadarbības partneris uzņēmumu konkurētspējas paaugstināšanā

[91] Ilgtermiņa prioritāte “IP4 Prasmīga, rosīga un vesela sabiedrība” vidējā termiņā vērsta arī uz pašvaldības partnerību ar novada esošajiem uzņēmumiem un jaunu uzņēmējdarbībai piemērotu teritoriju attīstīšanu, vienlaikus nodrošinot zaļo kursu un citus pasākumus klimata pārmaiņu seku mazināšanai.

[92] Galvenie uzņēmējdarbības veicināšanas instrumenti (uzņēmumu zināšanu, tehnoloģiju ieviešanas, kredītēšanas iespēju paaugstināšanā, dažādu nozaru atbalstā u.c.) tiek nodrošināti valsts mērogā, tomēr pašvaldības partnerībai ir nozīmīga loma “pēdējās jūdzes” pasākumu ieviešanā, kad ir runa par konkrētām teritorijām un apkārtējo publisko infrastruktūru, administratīvajiem procesiem pašvaldībā un nodarbināto sociālajiem jautājumiem.

[93] Uzdevums

1. Attīstīt uzņēmējdarbībai labvēlīgu vidi Ropažu novadā

U1 Attīstīt uzņēmējdarbībai labvēlīgu vidi Ropažu novadā

[94] Rīcības virzieni:

1. Publiskās infrastruktūras attīstība uzņēmējdarbības vajadzībām (tostarp transporta, sakaru, inženierapgādes un meliorācijas sistēmas)
2. Pašvaldības kapacitātes stiprināšana sadarbībai ar privāto sektoru
3. Partnerības attīstīšana starp pašvaldības un privāto sektoru

3 Attīstības programmas saskaņotība ar citiem plānošanas dokumentiem

| NAP 2027 (prioritāte vai rīcības virziens) | RPR ilgtspējīgas attīstības stratēģija 2014.-2030 ⁷ | Ropažu novada attīstības programma 2021.-2028.gadam |
|---|--|---|
| <p>Stipras ģimenes, veseli un aktīvi cilvēki</p> <ul style="list-style-type: none"> • Uz cilvēku centrēta veselības aprūpe • Psiholoģiskā un emocionālā labklājība • Stipras ģimenes paaudzēs • Sociālā iekļaušana | <p>SM1 Sociāli iekļaujoša kopdzīve labklājīgās kopienās</p> <p>IP1 Vitāla dabiskā kustība un migrācija</p> <p>IP2 Kopienas un to pašpietiekamība</p> | <p>VP5 Pakalpojumu pieejamība un augsta pilsoniskā atbildība</p> <p>VP6 Iedzīvotāji – pašvaldības sadarbības partneri</p> |
| <p>Zināšanas un prasmes personības un valsts izaugsmei</p> <ul style="list-style-type: none"> • Zinātne sabiedrības attīstībai, tautsaimniecības izaugsmei un drošībai • Kvalitatīva, pieejama, iekļaujoša izglītība <ul style="list-style-type: none"> ○ Izglītības kvalitāte un izglītības sistēmas efektīva pārvaldība ○ Izglītība ekonomikas izaugsmei ○ Pieaugušo izglītība ○ Iekļaujoša izglītības vide | <p>SM1 Sociāli iekļaujoša kopdzīve</p> <p>IP3 Elastīga un izcila izglītība</p> | <p>VP5 Pakalpojumu pieejamība un augsta pilsoniskā atbildība</p> <p>VP6 Iedzīvotāji – pašvaldības sadarbības partneri</p> |
| <p>Uzņēmumu konkurētspēja un materiālā labklājība</p> <ul style="list-style-type: none"> • Produktivitāte, inovācija un eksports • Darbs un ienākumi | <p>SM2 Zināšanās balstīta “zaļa”, inovatīva un elastīga ekonomika</p> | <p>VP7 Pašvaldība – sadarbības partneris uzņēmumu konkurētspējas paaugstināšanā</p> |

⁷ Analizēti Rīgas plānošanas reģiona ilgtspējīgas attīstības stratēģija 2014.-2030., ņemot vērā, ka tajā ir noteikti mērķi līdz 2030. gadam (https://rpr.gov.lv/wp-content/uploads/2017/12/RPR-Ilgtspējīgas-attīstības-stratēģija_2014-2030.pdf). Savukārt Rīgas plānošanas reģiona attīstības programma 2021.-2027.gadam ir izstrādes stadijā.

| NAP 2027 (prioritāte vai rīcības virziens) | RPR ilgtspējīgas attīstības stratēģija 2014.-2030 ⁷ | Ropažu novada attīstības programma 2021.-2028.gadam |
|---|---|--|
| <ul style="list-style-type: none"> • Kapitāls un uzņēmējdarbības vide | <p>IP4 Globāli konkurētspējīgas nozares</p> <p>SM3 Ekoloģiski tolerants dzīves veids un vietas</p> <p>IP8 Vieda attīstība</p> | |
| <p>Kvalitatīva dzīves vide un teritoriju attīstība</p> <ul style="list-style-type: none"> • Daba un vide – “Zaļais kurss • Tehnoloģiskā vide un pakalpojumi • Līdzsvarota reģionālā attīstība • Mājoklis | <p>SM2 Zināšanās balstīta “zaļa”, inovatīva un elastīga ekonomika</p> <p>IP5 Kvalitatīva satiksme un loģistika</p> <p>SM3 Ekoloģiski tolerants dzīves veids un vietas</p> <p>IP7 Ilgtspējīga dzīvesvide</p> | <p>VP1 Energoefektīvs un gudri apsaimniekots mājoklis</p> <p>VP2 Paplašināta publiskā ārtelpa un izveidota zaļā un zilā infrastruktūra</p> <p>VP3 Daudzveidu mobilitāte (vai bezizmešu mobilitāte)</p> <p>VP4 Transporta infrastruktūras attīstība</p> |
| <p>Kultūra un sports aktīvai un pilnvērtīgai dzīvei</p> <ul style="list-style-type: none"> • Cilvēku līdzdalība kultūras un sporta aktivitātēs • Kultūras un sporta devums ilgtspējīgai sabiedrībai | <p>SM1 Sociāli iekļaujoša kopdzīve</p> <p>IP3 Elastīga un izcila izglītība</p> | <p>VP5 Pakalpojumu pieejamība un augsta pilsoniskā atbildība</p> |
| <p>Vienota, droša un atvērta sabiedrība</p> <ul style="list-style-type: none"> • Saliedētība • Tiesiskums un pārvaldība • Drošība | <p>SM2 Zināšanās balstīta “zaļa”, inovatīva un elastīga ekonomika</p> <p>IP6 Pašvaldības – attīstības virzītājas</p> | <p>VP5 Pakalpojumu pieejamība un augsta pilsoniskā atbildība</p> |

4 Ieviešana un uzraudzība

Lai īstenotu Ropažu novada attīstības programmas ieviešanas uzraudzība ir nepieciešama, lai novērtētu, kā vidējā termiņā notiek virzīšanās uz Ropažu novada ilgtspējīgas attīstības stratēģijā 2022.-2037. gadam definēto stratēģisko mērķu un ilgtermiņa prioritāšu sasniegšanu.

Ropažu novada attīstības programmas 2022.-2028. gadam ieviešanas laikā divas reizes – 2025. gadā un 2029. gadā ir jā sagatavo attīstības programmas ieviešanas uzraudzības ziņojums, izvērtējot un ziņojumā iekļaujot pārskatu par rīcības plānā un investīciju plānā iekļauto pasākumu ieviešanu.

Attīstības programmas ieviešanas un uzraudzības gala ziņojumā jāizstrādā ieteikumi nākamā vidējā termiņa attīstības programmas prioritātēm un rīcību virzieniem.

Lai konstatētu Ropažu novada attīstības programmas 2022.-2028. gadam ieviešanas radīto tiešo vai netiešo ietekmi uz vidi, Ropažu novada pašvaldībai, atbilstoši Vides pārraudzības valsts biroja atzinumā noteiktajam, jānovērtē attīstības programmas ieviešanas ietekmi uz vidi, jā sagatavo monitoringa ziņojumu un to jāiesniedz Vides pārraudzības valsts birojā.

Pielikumi

1.pielikums. Attīstības programmas indikatori

| Vidēja termiņa prioritāte | Rādītājs | Rādītāja bāzes vērtība (2021.gadā vai iepriekš) | Rādītāja starpvērtība (2025.gadā) | Rādītāja mērķa vērtība (2028.gadā) | Datu avots |
|---------------------------|--|---|-----------------------------------|------------------------------------|---|
| VP1, VP6 | Iedzīvotāju skaits gada sākumā | 31 697 (2021.g.) | 31 697 | 32 800 | CSP |
| VP7 | Nodarbināto skaits pēc faktiskās dzīvesvietas | 15980 (2019.g.) | 18 000 | 20 000 | CSP |
| VP5 | Bērnu skaits vecumā no 1-4 gadiem, kas apgūst pirmsskolas izglītības programmu | 68% (dati par Latviju) | 70% | 73% | IZM Izglītības kvalitātes monitoringa sistēma |
| VP5 | Izglītojamo skaits vidusskolas klasēs | | | | |
| VP5 | Pedagogu noturība jeb izmaiņas pedagogu ar optimālu darba stāžu proporcijā: 1. Pedagogu, kuri pedagoģisko izglītību un/vai skolotāja kvalifikāciju ieguvuši pēdējo 5 gadu laikā, īpatsvars 2. Pedagogu, kuru darba stāžs ir 6–10 gadi, īpatsvars | 8,9% 6,6% (dati par Latviju) | 10% 8% | 15%; 10% | TALIS ⁸ 2029 |
| VP5 U1 | Pašvaldības pakalpojumu pieejamība elektroniskā vidē, % no pakalpojumiem ir pieejami elektroniskā vidē (e-pakalpojumu īpatsvars, tostarp | ... | (40%) | (60%) | Latvija.lv atskaites |

⁸ TALIS - starptautisks Ekonomiskās sadarbības un attīstības organizācijas mācību vides pētījums (*Teaching and Learning International Survey*)

| Vidēja termiņa prioritāte | Rādītājs | Rādītāja bāzes vērtība (2021.gadā vai iepriekš) | Rādītāja starpvērtība (2025.gadā) | Rādītāja mērķa vērtība (2028.gadā) | Datu avots |
|---------------------------|---|---|-----------------------------------|------------------------------------|------------|
| | novērtējot elektronizācijas līmeni) | | | | |
| VP U3 | 1) Māksliniecisko kolektīvu skaits 2) sporta organizācijas | 1) 41 2) 5 | 1) 45 2) 7 | 1) 50 2) 10 | |