

Apstiprināts
Ropažu novada domes
30.05.2012.sēde Prot.Nr.10 &15
30.05.2012., Ropažos

ROPAŽU NOVADA PAŠVALDĪBAS
2011. GADA
PUBLISKAIS PĀRSKATS

Ropažos, 2012

Saturs

<i>Nr.</i>	<i>Tēma</i>	<i>Lpp.</i>
	Titullapa	
	Satura rādītājs	
	Vadības ziņojums par 2011.gada budžeta pārskatu	3
1.	Pamatinformācija	
1.1.	Ziņas par novadu	6
1.2.	Ziņas par pašvaldību	6
1.3.	Plānoto 2011.gada pasākumu izpilde	7
1.4.	Vadība un deputāti	8
1.5.	Komitejas un komisijas	8
1.6.	Pašvaldības iestādes	9
2.	Darbības rezultāti un finanšu resursi	
2.1.	Darbības rezultāti	
2.1.1.	Pašvaldības līdzdalība kapitālsabiedrībās	13
2.1.2.	Deklarētie iedzīvotāji	13
2.1.3.	CAR reģistrācijas rādītāji	14
2.1.4.	Pasākumi novada attīstības īstenošanā	14
2.1.5.	Pašvaldības funkciju izpilde	15
2.1.6.	Sadarbības projektu īstenošana	16
2.1.7.	Informācija par pašvaldības sniegtajiem pakalpojumiem	16
2.2.	Finanšu resursi	
2.2.1.	Pamatbudžets	21
2.2.2.	Ziedojumi un dāvinājumi	26
2.2.3.	Speciālais budžets	27
2.2.4.	Pašvaldības nekustamā īpašuma novērtējums	27
3.	Personāls	28
4.	Komunikācija ar sabiedrību	29
5.	Plāni 2012.gadam un turpmākiem gadiem	30
6.	Pielikumi	
6.1.	Lēmuma izraksts par 2011. gada pārskata apstiprināšanu	
6.2.	Lēmuma izraksts par 2011.gada publiskā pārskata apstiprināšanu	
6.3.	Domes struktūra	
6.4.	Neatkarīgu revidentu ziņojums	

VADĪBAS ZIŅOJUMS PAR ROPAŽU NOVADA PAŠVALDĪBAS 2011. GADA BUDŽETA PĀRSKATU

2011. gadā Ropažu novada pašvaldība, pamatojoties uz 19.05.1996. LR likumu "Par pašvaldībām" un tā grozījumiem, turpināja veikt tai noteiktās funkcijas jeb uzdotos uzdevumus, iedzīvotāju organizatorisko un tehnisko apkalpošanu.

Pašvaldības 2011. gada budžets:

- pamatbudžets – Ls 4193787;
- speciālais budžets – Ls 103611;
- ziedojumi un dāvinājumi - Ls 500 .

2011. gada novada attīstību lielā mērā ietekmēja valstī pastāvošā makroekonomiskā situācija valstī - augstais bezdarba līmenis, uzņēmējdarbības aktivitātes samazināšanās. Var uzskatīt, ka 2011. gada budžeta gads pabeigts ar apmierinošiem finanšu rādītājiem, kas pilnā mērā atspoguļoti 2010. gada finanšu pārskatā un tā pielikumos. Pašvaldības budžetā plānotie ieņēmumi deva iespēju maksimāli realizēt iecerēto. Salīdzinot 2010. gada saņemtos nodokļu ieņēmumus ar 2011. gada budžeta izpildes rādītājiem, redzams, ka ir saņemto nodokļu palielinājums par 2.99% . Šis palielinājums saistīts ar ieņēmumu no iedzīvotāju ienākuma nodokļa un NĪN palielinājuma. Nenodokļu ieņēmumu palielinājums – 40.46%, palielinājuma summa saistīta ar pašvaldības īpašumu - dzīvojamā fonda atsavināšanas procesu. Saņemto maksas pakalpojumu ieņēmumi nav būtiski mainījušies, salīdzinot ar iepriekšējo pārskata periodu.

Pašvaldības saistību apjoms 2010.gadā 31.decembrī Ls 3342980, no tām aizņēmumu atmaksa – Ls 2597842, kas ir 77.71%.

2011. gadā pašvaldība nav maksātāja Latvijas pašvaldību izlīdzināšanas fondā .

Ropažu novada pašvaldībā savu funkciju un uzdevumu īstenošanai izveidotas struktūrvienības, kas darbojas apstiprināto budžeta līdzekļu ietvaros. Lai sasniegtu un nodrošinātu pašvaldības funkciju realizāciju, tiek piesaistīti valsts investīciju projektu līdzekļi:

- Ropažu novada bibliotēkām bezmaksas interneta nodrošinājumam un izmantošanai;

- Brīvpusdienu nodrošinājumam 1. klašu skolēniem Ropažu vidusskolā un Zaķumuižas pamatskolā;

- Mācību līdzekļu un literatūras iegādei pirmskolas izglītības iestādēm, kā arī ES līdzekļi dažādu attīstības projektu realizācijā:

- turpināta līdzdalība ES fonda projektā „ Darba praktizēšanas pasākumu nodrošināšana pašvaldības darba iemaņu iegūšanai un uzturēšanai „ laika periodā no 01.10.2009. līdz 31.12.2011., tādejādi nodrošinot darba praktizēšanu vidēji 80 bezdarbniekiem;

- turpinās projekta realizācija „Juriskonsulta piesaiste Ropažu novada pašvaldībai „ (ESF fonds);

- turpinās projekts „Ropažu novada izglītības iestāžu informatizācija „ – Ropažu vidusskola un Zaķumuižas pamatskola(ERAF fonds).

- uzsākti celtniecības darbi "Siltumnīcefekta gāzu emisiju samazināšana un energoefektivitātes paaugstināšana Ropažu novada pašvaldības ēkās" –siltināšana Ropažu mūzikas-mākslas skolai un PII Annele(KPFI fonds);

- uzsākti celtniecības darbi "Tehnoloģiju pāreja no fosilajiem uz atjaunojamiem resursiem Ropažu novadā „ – Ropažu un Silakroga katlu māju rekonstrukcija(KPFI fonds);

- nodots ekspluatācija projekts „Satiksmes drošības uzlabojumi Ropažu novada apdzīvotās vietās „ – gājēju celiņš no Ropažu ciema līdz VSAC Ropaži (ERAF fonds);

- realizēts projekts „Mēs par stipru ģimeni „ – PII Annele(ELFLA fonds);

- realizēts projekts „Tūrisma informatīvo stendu izvietošana Ropažu novadā „ (ELFLA fonds);

- realizēts projekts „Florbols –Ropažu novada jauniešu aktivitātei „ – Ropažu sporta centrs (ELFLA fonds);

- realizēts projekts „PII Annele sporta laukums un veloceliņš bērnu kustību priekam, veselībai un drošībai” (ELFLA fonds);

- realizēts projekts „Esi aktīvs, zinošs un izglītots „ - Ropažu informācijas centrs (ELFLA fonds);

- realizēts 1.etaps projektam „ pamatlīdzekļu uzstādīšana Ropažu mūzikas un mākslas skolas Rodenpois keramikas darbnīcā „- (ELFLA fonds);

-realizēts projekts „Trenažieru zāles aprīkojuma iegāde Zaķumuižas sporta zālei „(ELFLA fonds);

- iegādāti „Divu skolēnu autobusu ar 19+1 sēdvietām iegāde „ (VRAA fonds);

- realizēts projekts „Ropažu novada domes ēkas vides pieejamība un labiekārtojums „ (ERAF fonds).

Tāpat 2011.gadā pašvaldība veica kapitālieguldījumus izglītības, kultūras un sporta iestāžu ēku, dzīvojamā fonda atjaunošanas un tekošo remontu darbos, tādejādi nodrošinot nekustāmo īpašumu saglabāšanu, iedzīvotāju labklājības līmeņa un drošības pasākumu uzlabošanu. Nozīmīgākie:

- veikti Ropažu vidusskolas 3.stāva pārseguma siltināšanas darbi un jumta nomaiņa galvenajam skolas un virtuves korpusam;
- veikta telpas rekonstrukcija, piemērojot telpas pirmskolas grupas vajadzībām Zaķumuižas pamatskolā;
- Ropažu PII- veikta grīdas seguma nomaiņa un kāpņu telpu remonts;
- Ropažu sporta zāle – veikti jumta mīkstā seguma atjaunošanas darbi un notekcauruļu rekonstrukcija;
- Dzīvojamās mājas – Jaunkangari un Brieži – jumta seguma nomaiņa un jumta konstrukciju remonts;
- Pašvaldība saceļu Bajāri-Bajāru stacija, Bajāri-Mežragi, Silmači-Mintūži – ceļu seguma rekonstrukcija;
- u.c.

Plānojot 2012. gada darbību, kā arī turpmāko 2013.- 2015.gadu darbu, kā prioritāte tiek izvirzīta izglītība, kas protams nav atdalāms no pārējo pašvaldības funkciju nodrošinājuma.

Kā būtisku risku turpmākā darbībā – ES projektu realizācija un līdzfinansējuma atgūšana, pašvaldības kapitālsabiedrību finansiālais stāvoklis, sakarā ar uzsāktiem

daudzdzīvokļu māju siltināšanas projektiem, kuru realizācijas nodrošinājumam ir saņemti aizņēmumi kredītiestādēs.

Kā prioritāros uzdevumus turpmākajos 2012.-2015. gados var noteikt sekojošus, kuru realizācijā rast iespēju maksimāli piesaistīt ES līdzfinansējumu:

- atrisināt jautājumu par bērnu nodrošinājumu ar pirmskolas izglītības iestāžu pakalpojumu saņemšanu pašvaldībā;
- pašvaldību ēku, t.sk, skolu, siltināšanas ERAF programmu apgūšana un realizācija;
- materiālās bāzes pilnveide pašvaldības izglītības iestādēs;
- līdzdalība un atbalsts Ropažu pašvaldības biedrībām, iesaistoties ES projektu īstenošanā;
- satiksmes drošības projekta izstrāde un realizācija Ropažu ciema centrā un Zaķumuižas ciemā;
- piedalīšanās ERAF ūdenssaimniecības projektu apgūšanā un realizācijā;
- pašvaldības ceļu, ielu sakārtošana;
- piedalīšanās Labklājības Ministrijas izsludinātajos nodarbinātības veicināšanas projektos.

Informējam, ka no 2011. gada 31.decembra līdz "Vadības ziņojuma par Ropažu novada pašvaldības 2011. gada budžeta pārskatu" parakstīšanai nav notikumu, kas var ietekmēt finanšu pārskata novērtējumu.

Ropažu novada domes priekšsēdētājs



I.Gailītis

ŠIS DOKUMENTS IR PARAKSTĪTS PARAKSTĪTS AR
DROŠU ELEKTRONISKO PARAKSTU UN SATUR LAIKA ZĪMOGU

DOKUMENTA DATUMS IR TĀ ELEKTRONISKĀS PARAKSTĪŠANAS LAIKS

Ivars Gailītis

Tālr. 67918450

ivars.gailitis@ropazi.lv

1. PAMATINFORMĀCIJA

1.1. Ziņas par novadu

Ropažu novads izveidots 2004.gadā Ropažu pagasta administratīvi teritoriālajās robežās, pamatojoties uz likuma „Par pašvaldībām” 21.panta 4. punktu, Administratīvi teritoriālās reformas likuma 6.panta otrās daļas 1.apakšpunktu, Ministru kabineta 2004.gada 16.novembra noteikumiem Nr.951 „Par Rīgas rajona Ropažu novada izveidošanu” un Ropažu pagasta padomes 2004.gada 24.novembra lēmumu (prot. nr.11 §58) „Par Ropažu novada izveidošanu”.

Ropažu novads atrodas Vidzemē un robežojas ar Garkalnes, Siguldas, Ogres, Ikšķiles, Stopiņu, Salaspils, Inčukalna un Mālpils novadiem.

Teritorijas kopējā platība ir 326,4 km². Ropažu novada pašvaldībā ietilpst 19 ciemi – Augšciems, Bajāri, Bajārkrogs, Gaidas, Jaunbagumi, Jaunmucenieki, Kangari, Kākciems, Lielkangari, Mucenieki, Podkājas, Ropaži, Rotkaļi, Silakrogs, Tumšupe, Ūlupji, Vāverkrogs, Villasmuiža, un Zaķumuiža. Lielākās novada apdzīvotās vietas ir Ropaži, Zaķumuiža, Silakrogs, Mucenieki, Tumšupe un Kākciems. Novada administratīvais centrs ir Ropažu ciems, kas atrodas 35 km attālumā no Rīgas un no Siguldas, 21 km attālumā no Ogres.

Uz 2011.gada janvāri deklarēti 6956 iedzīvotāji, gada beigās – 7575 iedzīvotāji.

Vairāk nekā 60% Ropažu novada teritorijas aizņem meži un ap 4% no teritorijas aizņem purvi. Novadam cauri plūst Lielā Jugla, kas ir lielākā upe Ropažu novadā. Lielākie ezeri - Silezers un Lielkangaru ezers. Cauri Ropažu novadam iet starptautiskā automaģistrāle VIA Baltica un Lubānas šoseja.

1.2. Ziņas par pašvaldību

Ropažu novada administrācija ir pašvaldības izpildorgāns, kas nodrošina domes pieņemto lēmumu izpildi.

Tabula nr. 1 Informācija par Ropažu novada administrāciju

Nosaukums	Ropažu novada pašvaldība
Reģistrācijas Nr.	LV 90000029039
Reģistrācijas datums	27.02.1996, apliec. – sērija NM Nr.0182973
PVN maksātāja reģistrācijas Nr.	LV 90000029039, no 14.09.2006.
Juridiskā adrese	Sporta iela 1, Ropaži, Ropažu novads, LV 2135
Tālrunis, fakss	67518666
E-pasts	ropazi@ropazi.lv
Ropažu novada pašvaldības iestādes	Ropažu vidusskola
	Zaķumuižas pamatskola
	Ropažu PII „Annele”
	Ropažu mākslas un mūzikas skola „ Rodenpois „
	Sociālais dienesta centrs Dzīpari
	Kultūras un izglītības centrs
	Sporta centrs
	Pašvaldības policija
Ropažu informācijas centrs	

	Zaķumuižas bibliotēka	
	Kākciena bibliotēka	
Ropažu novada pašvaldība - daļu turētāja kapitālsabiedrībās	SIA „Ciemats”	100 %
	SIA „Vilkme”	100 %
	SIA „Hydroenergy Latvia „	21%
	SIA „Rīgas Aprīņķa avīze”	0,9593 %
Pašvaldība ir dalībnieks šādās biedrībās, pārvaldēs, nodibinājumos	Ropažu partnerība Latvijas Pašvaldību savienība Latvijas Pašvaldību izpilddirektoru asociācija Latvijas Pašvaldību darba devēju asociācija Rīgas reģiona attīstības plānošanas aģentūra Pierīgas reģiona pašvaldību iestāde „ Izglītības, kultūras un sporta pārvalde „	
Domes priekšsēdētājs	Ivars Gailītis	
Izpilddirektors	Juris Putniņš	
Finanšu un grāmatvedības daļas vadītāja	Agita Rubene	

Ropažu novada administrācijas struktūrvienības atrodas vairākās pašvaldības ēkās:

- pašvaldības galvenā ēka - Sporta ielā 1, Ropaži. Darbojas pašvaldības vadība, juridiskā daļa, personālvadības un lietvedības daļa, finanšu un grāmatvedības daļa, attīstības daļa, būvvalde, lauku atbalsta speciālists, saimnieciskā daļa;
- sociālā dienesta centrs „Dzīpari” - Rīgas ielā 13, Ropaži. Darbojas sociālā dienesta darbinieki, pagasttiesa, dzimtsarakstu nodaļa;
- kultūras un izglītības centrs – Sporta iela 2A , Ropaži. Darbojas kultūras centra darbinieki, sabiedrisko attiecību daļa;
- sporta centrs - Sporta iela 2, Ropaži. Darbojas sporta dzīves organizatori;
- pašvaldības policija - „Stārasti”, Ropaži.

Ropažu novada pašvaldības struktūra - *Pielikums Nr.3*

1.3. Plānoto 2011.gada pasāku izpilde

2011. gadā Ropažu novada pašvaldība turpināja veikt tai noteiktās funkcijas jeb uzdotos uzdevumus, pašvaldības iedzīvotāju organizatorisko un tehnisko apkalpošanu.

Plānojot 2011.gada darbību, tika ņemts vērā, ka pašvaldības darbu var ietekmēt ienākumu samazinājums saistībā ar makroekonomisko situāciju valstī - augsto bezdarba līmeni, uzņēmējdarbības aktivitāšu samazināšanos. Līdz ar to pašvaldībai, domājot par tās iedzīvotājiem, liels finanšu līdzekļu procents bija jānovirza sociālo problēmu risināšanai.

Kā būtisku risku pašvaldība saskatīja saistībā ar kapitālsabiedrību finansiālo stāvokli, kurās pašvaldības ieguldījums ir 100 %, sakarā ar daudzdzīvokļu māju siltināšanas projektu realizāciju, kuru realizācijai tika veikti aizņēmumi kredītiestādēs. Pateicoties piesardzīgām prognozēm un labam risku menedžmentam, kapitālsabiedrības, kā arī pašvaldība 2011.gadā darbojās bez būtiskiem satricinājumiem.

Pašvaldība 2011.gadā turpināja apgūt ES fondu finanšu līdzekļus, pabeidzot vai uzsākot projektus pašvaldību ēku siltināšanai, sniedza atbalstu Ropažu novada biedrībām, iesaistoties ES projektu īstenošanā, ūdenssaimniecības projektu aktualizācijā, pašvaldības ceļu un ielu sakārtošanā, piedalīšanās Labklājības Ministrijas izsludinātajos nodarbinātības veicināšanas projektos.

1.4. Vadība un deputāti

Atbilstoši Latvijas Republikas pilsētas domes, novada domes vēlēšanu likumam pašvaldības iedzīvotāju pārstāvību nodrošina 2009. gada pašvaldības vēlēšanās ievēlēts pašvaldības lēmējorgāns – Ropažu novada dome 15 deputātu sastāvā.

2011. gadā Ropažu novada pašvaldībā notikušas 22 domes sēdes.

Tabula nr. 2 Deputātu sastāvs (alfabēta secībā)

Lija Lidiņa Batarevska	Ropažu novada domes deputāte
Zigurds Blaus	Ropažu novada domes priekšsēdētāja otrais vietnieks (no 25.05.2011.)
Antons Cibulskis	Ropažu novada domes deputāts (domes priekšsēdētājs līdz 25.05.2011.)
Ivars Gailītis	Ropažu novada domes priekšsēdētājs (no 25.05.2011.)
Klaudija Terēza Hēla	Ropažu novada domes deputāte
Aigars Kleins	Ropažu novada domes deputāts
Elmārs Kozlovskis	Ropažu novada domes deputāts (līdz 09.05.2011.)
Aija Kukule	Ropažu novada domes deputāte (no 25.05.2011.)
Indulis Līdācis	Ropažu novada domes deputāts
Sanita Megere - Klevinska	Ropažu novada domes deputāte
Alens Turkupols	Ropažu novada domes deputāts (līdz 09.05.2011.)
Gunars Siliņš	Ropažu novada domes deputāte (no 25.05.2011.)
Raimonds Skrebs	Ropažu novada domes deputāts (domes priekšsēdētāja pirmais vietnieks līdz 25.05.2011.)
Ivo Skudiķis	Ropažu novada domes priekšsēdētāja pirmais vietnieks (no 25.05.2011.)
Vladislavs Šlēgelmilhs	Ropažu novada domes deputāts
Sarmīte Šukste	Ropažu novada domes deputāte
Valdis Vucens	Ropažu novada domes deputāts

Domes vadības maiņa notika 2011.gada 25.maijā sēdē (prot.nr.8 §88), ievēlot par domes priekšsēdētāju Ivaru Gailīti. Ārkārtas sēdē (prot. Nr.9 &3) 2011.gada 25.maijā – tiek ievēlēti domes priekšsēdētāja pirmais vietnieks - Ivo Skudiķis un domes priekšsēdētāja otrais vietnieks Zigurdu Blauss.

1.5. Komitejas un komisijas.

Lai nodrošinātu savu darbību un izstrādātu domes lēmumprojektus, domē no pašvaldības deputātiem izveidotas 4 komitejas un 12 komisijas.

Tabula nr. 3 Ropažu novada domes komitejas un notikušo sēžu skaits

<i>Komitejas nosaukums</i>	<i>Komitejas sastāvs</i>	<i>2010. gads</i>	<i>2011.gads</i>
Finanšu komiteja	7 deputāti	11	11
Sociālo jautājumu komiteja	5 deputāti	11	12
Attīstības komiteja	5 deputāti	11	11
Izglītības, kultūras un sporta komiteja	5 deputāti	11	13

Ropažu novada pašvaldības dome 2011.gadā nav izveidojusi jaunas komitejas. Kā redzams no tabulas Nr.3, komiteju darba apjoms ir nedaudz palielinājies, kas skaidrojams ar vadības maiņu gada vidū.

Tabula nr. 4 Ropažu novada domes komisiju sēžu skaits un darba kopsavilkums

Nr.	Komisijas nosaukums	2010. gads	2011. gads
1.	Administratīvā komisijas sēdes (skaits)	31	25
1.1.	Administratīvā komisijas izskatītās lietas	93	84
2.	Pārvaldes komisija	-	9
3.	Vēlēšanu komisija	5	6
4.	Komunālo un apsaimniekošanas jautājumu komisija	-	1
4.	Dzīvokļu komisija	12	11
6.	Politiski represēto personu statusa noteikšanas, nacionālās pretošanās kustības dalībnieku statusa noteikšanas komisija	-	-
7.	Ēku un būvju pieņemšanas ekspluatācijā komisija	23	19
8.	Iepirkuma komisija	62	71
9.	Ekspertu komisija	2	2
10.	Pamatlīdzekļu vērtēšanas komisijas sastādītie akti	2	1
11.	Inventarizācijas komisija	14	13
12.	Revīzijas komisijas sēdes	3	1
12.1.	Revīzijas komisijas apsekošanas	-	2

Ropažu novada pašvaldības komisiju darbs 2011.gadā bija tik pat intensīvs kā 2010.gadā. Izņēmums - Iepirkumu komisija, kuras darba intensitātes pieaugums saistīts gan ar ES fondu projektu skaitu, gan jaunu komisijas sastāvu.

1.6. Pašvaldības iestādes

Ropažu novada pašvaldības padotībā ir šādas izglītības iestādes:

Tabula nr. 5 Ropažu novada pašvaldības izglītības iestādes

Iestādes nosaukums	Audzēkņu skaits uz 31.12.2011.	Audzēkņu skaits uz 31.12.2010.
Ropažu vidusskola	304	314 (2 viesskolnieces no Venecuēlas un Taizemes)
Zaķumuižas pamatskola, t.sk. pirmskola	271 (106)	141
Pirmsskolas izglītības iestāde „Annele”	168	135
Pirmsskolas izglītības iestāde „Auseklītis”	-	89
Ropažu mūzikas un mākslas skola „Rodenpois”	120	120

Izglītības iestāžu darbības pamatmērķi un uzdevumi:

- attīstīt katra bērna aktivitāti – ētiski estētisko, intelektuālo un fizisko;
- veidot iekšēju vēlmi izzināt apkārtējo pasauli un apgūt pieaugušo radīto pieredzi;

- bērnu sagatavošana skolai, attīstot patstāvību, zinātkāri, kreatīvo domāšanu;
- pamatizglītības un vidējās izglītības nodrošinājums;
- sekmēt pedagogu tālākizglītību, apmeklējot kursus, seminārus un pieredzes skolas;
- veicināt sadarbību starp vecākiem, skolotājiem un bērniem.
- veidot bērnos savas dzimtās vietas patriotisma jūtas caur apkārtnes un sabiedriskās dzīves norišu apguvi, mērķtiecīgi pievēršot uzmanību Ropažu novadam un notikumiem tajā;
- turpināt piedalīties Eiropas projektā "Pedagogu konkurētspējas veicināšana izglītības sistēmas optimizācijas apstākļos";
- pilnveidot nodarbību kvalitāti, ievērojot izvirzītos parametrus mācīšanās, mācīšanās, vērtēšanā;
- dalīties pieredzē visa gada garumā;
- pedagogiskajā procesā mērķtiecīgi iesaistīt vecākus;
- aktualizēt audzēkņu atbildību un rīcību saskaņā ar grupu noteikumiem, akcentējot savstarpējo kultūru;
- veidot bērnos izpratni par zaļo dzīves veidu, piedalīties EKO skolu programmā.
- pilnveidot pedagogu prasmes IT lietošanā;

1.6.1. Ropažu vidusskola

2011.gadā skolā tika realizētas divas izglītības programmas – pamatizglītības programma un vispārējās vidējās izglītības vispārīzglītojošā virziena programma, tika nodrošināta visu licencētajā izglītības programmā paredzēto mācību priekšmetu apguve.

Fakultatīvi skola piedāvā logopēdiskās nodarbības 1.-6. klasei, angļu valodu 1.un 2.klasei; datorzinības 4.klasei, krievu valodu 5.klasei, novada mācību 6.klasei, papildus angļu valodu, gatavojoties eksāmeniem 9.klasē. Visām klasēm ir bibliotekārās stundas.

2011. gadā iesaistījusies ES mūžizglītības programmas Comenius apakšprogrammā daudzpusējā partnerības projektā „Integration and Equality in the field of education by means of physical activities, gaumes and sport”, termiņš līdz 31.07.2013.

2011.gadā skola turpināja darboties Latvijas projektā „Radošā domāšana”. Vidusskolā skolēni apgūst zinātniski pētnieciskā darba pamatus, izstrādājot individuālos pētnieciskos darbus, kas dod iespēju sekmīgi turpināt studijas augstskolās. Skolēni ar interesi iesaistījās tradicionālajā projektu nedēļā, šī gada tēma bija „Skolas vide un apkārtnes”.

Skolā darbojas pagarinātās dienas grupa.

1.6.2. Zaķumuižas pamatskola, t.sk. pirmsskola

2011.gadā skolā tika realizēta pamatizglītības programma, tika nodrošināta visu licencētajā izglītības programmā paredzēto mācību priekšmetu apguve.

No 2011.gada 1.augusta Zaķumuižas pamatskola apvienota ar PII „Auseklītis”, izveidota jauna grupa. Līdz ar to darbojas 5 grupas, kuras apmeklē bērni vecumā no 2,5 līdz 7 gadiem. Iestādē strādā logopēds. Iestādē darbojas baseins, bērniem tiek dota iespēja apmeklēt folkloras kopu, ritma un deju nodarbības, dziedāšanas nodarbības, sportu, kā arī karatē.

2011. gadā skola iesaistījusies:

- ES mūžizglītības programmas Comenius apakšprogrammā daudzpusējā partnerības projektā „The life near the rivers in Europe”, termiņš līdz 31.07.2013.;
- uzsākts Kopienas iniciatīvu fonda projekts „Aktīva ģimene skolai”
- uzsākts projekts „Nāc un piedalies”;
- turpinās projekts „Kustība – draudzīga skola”;

- turpinās projekts „Mācību dabas taka Zaķumuižas parka/stadiona teritorijā Zaķumuižas un Ropažu novada iedzīvotājiem”.

Skolā darbojas pagarinātās dienas grupa.

1.6.3. Pirmsskolas izglītības iestāde „Annele”

2011. gadā no janvāra līdz augustam PII „ Annele „ apmeklēja 143 bērni no 3 – 6 gadu vecumam 6 grupās. Ar 2011.gada septembri Ropažu Mūzikas un mākslas skolas „ Jauniešu centrs ” telpās tika ierīkota un atvērta jauna grupa 29 bērniem vecumā no 5-6 gadiem. Līdz ar to palielinās bērnu skaits iestādē – 168 un arī darbinieku skaits iestādē - līdz 34.9 slodzēm. 2011. gadā 10 - 13 bērni saņem brīvpusdienas.

Iestādē nodrošina uzturēšanos bērnam ar īpašām vajadzībām (ratiņkrēslā).

1.6.4. Mūzikas un mākslas skola „Rodenpois”

2011. gada Ropažu mūzikas un mākslas skolas “Rodenpois” nodrošina **profesionālās** ievirzes izglītības programmas apakšprogrammu īstenošanu mūzikas un mākslas nodaļās, kur audzēkņu sastāvs 2011./2012.mācību gadā:

- mūzikas nodaļā - 74 audzēkņi;
- mākslas nodaļā – 46 audzēkņi.

Kvalificēti pedagogi nodrošina audzēkņu apmācību, piedalīšanos arī starptautiskos konkursos, diplomdarbu skates, kā arī koncertus vietējiem iedzīvotājiem.

1.6.5. Ropažu novada bibliotēkas

Novadā darbojas trīs bibliotēkas, kurām 2011. gada 11.decembrī Kultūras ministrijas akreditācijas komisija piešķirusi vietējās nozīmes bibliotēkas statusu uz pieciem gadiem.

Ropažu informācijas centrs

Darbu sācis 2005. gada 17. oktobrī un veic apvienotas novada Informācijas centra, bibliotēkas un daļēji Ropažu vidusskolas bibliotēkas funkcijas. Nodrošina arī bezmaksas interneta pakalpojumus iedzīvotājiem.

Kārciema bibliotēka

Bibliotēka dibināta 1952.gadā, kā Zaķu ciema bibliotēka. Pārcelta uz Kārciemu 1955.gadā. Bibliotēkā iespējams izmantot bibliotekāro apkalpošanu, kā arī saņemt bezmaksas interneta pakalpojumus iedzīvotājiem un izmantot starpbibliotēku abonementu.

Zaķumuižas bibliotēka

Izveidota 2001. gada 1. oktobrī. (līdz 2011.gada 1.augustam darbojās kā bibliotēka-informācijas centrs) un veic apvienotas novada bibliotēkas un Zaķumuižas pamatskolas bibliotēkas funkcijas. Nodrošina arī bezmaksas interneta pakalpojumus iedzīvotājiem. Iespējams veikt kopēšanu, skanēšanu, kā arī nosūtīt vai saņemt dokumentus pa faksu.

Tabula nr.6 Novada bibliotēku darbības rādītāji

Bibliotēka	Pasākums	2010.gads	2011.gads
Ropažu informācijas centrs	lasītāju skaits	540	606
	apmeklējumu skaits	14 920	13 951
	izsniegumu skaits	16 546	16 549
	krājuma kopskaits	14 547	14 690

	dāvinājumu skaits	166	163
	krājuma komplektēšanai izmantotie līdzekļi (Ls)	3400	3600
Zaķumuižas bibliotēka (līdz 2011.01.08. Zaķumuižas bibliotēka-informācijas centrs)	lasītāju skaits	292	315
	apmeklējumu skaits	7011	7938
	izsniegumu skaits	6725	8672
	krājuma kopskaits	9904	9390
	dāvinājumu skaits	14	17
	krājuma komplektēšanai izmantotie līdzekļi (Ls)	1493	2414
Kārciema bibliotēka	lasītāju skaits	52	67
	apmeklējumu skaits	2121	1719
	izsniegumu skaits	2513	2477
	krājuma kopskaits	8316	5098
	dāvinājumu skaits	33	80
	krājuma komplektēšanai izmantotie līdzekļi (Ls)	1540	1690

1.6.6. Sporta centrs

Sporta aktivitātes Ropažu novadā iniciē, organizē un realizē Ropažu Sporta centrs. Ropažu pašvaldības 2011.gada lielākais panākums ir Pierīgas novadu sporta spēlēs izcīnītā 2. vieta kopvērtējumā. Ropažu novada komandas dažādos sporta veidos pārstāvēja ap 100 cilvēku (13 sacensību veidos no 16).

Ropažu sporta centrs 2011.gadā rīkojis un nodrošinājis 45 sacensību aktivitātes, sacensību posmus un sabraukumus valsts čempionātiem, amatieru līgām, Pierīgas meistarsacīkstēm un dažādām skolas vecuma jaunatnei sacensībām, atbilstoši sacensību prasībām. Sarīkotas Pierīgas novadu vasaras sporta spēles pašvaldību darbiniekiem, kā arī sarīkoti 10. Sporta svētki pašvaldības darba kolektīviem ar apmēram 500 dalībnieku.

Turpināja darboties novada skolēnu kamaniņu braukšanas komanda, tās dalībnieks K.Putins ar panākumiem startēja Jaunatnes Olimpiādē Insbrukā.

Interesu izglītības grupās (abās sporta zālēs kopā) nodarbojas ap 175 skolas vecuma bērni (vecāku iesniegumu skaits) un ap 92 pieaugušo.

2011. gadā :

- izveidotas jaunas grupas skolēniem karatē apgūvē;
- turpinās sadarbības līgums ar Sporta medicīnas Valsts aģentūru par bērnu ar paaugstinātu fizisko slodzi medicīnisko uzraudzību;
- turpinās sadarbība ar Latvijas Tautas Sporta Asociāciju un sporta veidu federācijām;
- noslēgts sadarbības līgums ar biedrību „Sporta klubs Skille” par galda spēļu popularizēšanu un attīstību novadā;
- darbību atsākusi novada jauniešu florbola komanda.
- darbojās 3 grupas vingrošanā sievietēm.

Veiksmīgi realizēti attīstības projekti ar ES līdzekļi piesaisti:

- trenažieru zāles aprīkojuma iegāde Zaķumuižas sporta zālei;
- florbola inventāra iegāde Ropažu sporta zālei.

1.6.7. Kultūras un izglītības centrs

Kultūras un izglītības aktivitātes Ropažu novadā realizē Ropažu Kultūras un izglītības centrs. 2011. gadā , tāpat kā iepriekšējos periodos pašvaldība piedāvā

daudzveidīgas interešu izglītības iespējas gan pieaugušajiem, gan bērniem. Interesu izglītības pulciņi un nodarbības pieejamas Ropažu vidusskolā, Zaķumuižas pamatskolā, PII „Annele”, Kultūras un izglītības centrā, Sporta centrā.

Galvenās aktivitātēs :

- kultūrvēsturiskā mantojuma saglabāšana;
- organizēti tradicionālie novadu svētki;
- aktīvi darbojas tautas mākslas kolektīvi;
- organizēti semināri un lekcijas;
- radošās nodarbības novada bērniem vasarā;
- noorganizēti labdarības pasākumi, uc.

2. DARBĪBAS REZULTĀTI UN FINANŠU RESURSI

2.1. Darbības rezultāti

2.1.1. Pašvaldības līdzdalība kapitālsabiedrībās

Pašvaldība ir kapitāldaļu turētāja šādās kapitālsabiedrībās:

Pašvaldības kapitālsabiedrībās:

SIA „Ciemats” no 1998.gada – komunālo pakalpojumu sniedzējs, apkalpo Ropažu, Tumšupes, Kārciema, Silakroga, Mucenieku ciemus Ropažu novadā;

SIA „Vilkme” no 1998.gada – komunālo pakalpojumu sniedzējs, apkalpo Zaķumuižas ciemu Ropažu novadā.

Privātās kapitālsabiedrībās:

SIA „Rīgas Apriņķa Avīze” – rajona informatīvs preses izdevums (2008.gada pieņemts lēmums par kapitāldaļu pārdošanu SIA „Rīgas apriņķa avīze” dalībniekiem);

SIA „Hydroenergy Latvija” no 2001.g. – mazā elektrostacija (2009.gadā pieņemts atkārtots lēmums par pašvaldības kā kapitāldaļu turētājas atteikšanos no pirmpirkuma tiesībām uz 79170 daļām).

Tabula nr.7 Ropažu novada pašvaldības kapitālsabiedrības

<i>Kapitālsabiedrības nosaukums</i>	<i>Ieguldījums uz 31.12.10. Ls</i>	<i>Izmaiņas (+;-) Ls</i>	<i>Ieguldījums uz 31.12.2011. Ls</i>	<i>% balstiesiskā kapitāla</i>
SIA Ciemats	4000,00	+110000	114000,00	100
SIA Vilkme	19427,00	+78000	97427,00	100
SIA Hydroenergy Latvija	20830,00	0	20830,00	21
SIA Rīgas Apriņķa Avīze	100	0	100	0,9593

Radnieciskās kapitālsabiedrībās veikts mantiskais ieguldījums, kas palielināja kapitālsabiedrību pamatkapitālu.

2.1.2. Deklarētie iedzīvotāji

Tabula nr. 8 Iedzīvotāji

<i>Iedzīvotāji</i>	<i>2010.gads</i>	<i>2011.gads</i>
Kopējais iedzīvotāju skaits – deklarētie	6956	7575
Deklarējuši dzīvesvietu	453	171
Deklarētās dzīvesvietas pieraksta anulēšana	54	16

Deklarējušies citas pašvaldības teritorijā	-	282
--	---	-----

2.1.3. Civilaktu reģistrācijas (CAR) rādītāji

Tabula nr. 9 Civilaktu reģistrācijas dati

Pasākums	2010.gads	2011.gads
Reģistrēta laulība Ropažu novada pašvaldībā	16	15
Reģistrēta bērna dzimšana Ropažu novada pašvaldībā	47	34
Reģistrēta miršana Ropažu novada pašvaldībā	69	68
Īpaši miršanas reģistrācijas gadījumi	1	-
Izdarītas atzīmes par laulības šķiršanu	4	6
Veiktas uzvārdu, vārdu maiņas	-	-
Reģistru ierakstos izdarīto papildinājumu un labojumu skaits	10	6
Izdotas atkārtotas civilaktu reģistrācijas apliecības pēc pieprasījuma	16	18

2.1.4. Pasākumi novada attīstības īstenošanā

Neskatoties uz to, ka iepriekšējo gadu Ropažu novada pašvaldība finanšu un attīstības ziņā vērtēja zināmā mērā piesardzīgi sakarā ar ienākumu samazinājumu, kas saistīts ar globālo finanšu krīzi valstī, gads aizvadīts veiksmīgi, turklāt 2011. gadā sperts ļoti būtisks solis novada attīstības jomā – iniciēti, uzsākti un jau realizēta virkne dažādu projektu ar ES fondu finansiālu atbalstu.

Sadarbība ar biedrību „Ropažu partnerība” pašvaldībai devusi iespēju piedalīties ES projektu iesniegšanā un to realizācijā, saņemot maksimālu iespējamo ES atbalsta summu. Biedrības darbības vispārīgais mērķis ir attīstīt un veidot dzīvošanai labvēlīgu vidi Ropažu novada teritorijā un paaugstināt dzīves kvalitāti tās iedzīvotājiem.

Biedrībai piešķirts ELFLA (Eiropas Lauksaimniecības fonds lauku attīstībai) atbalsts vietējās attīstības stratēģijas īstenošanai 108 111,57 Ls apmērā, kā arī EZF (Eiropas zivsaimniecības fonds) atbalsts vietējās attīstības stratēģijas īstenošanai 62 366,84 Ls apmērā. Stratēģiju paredzēts īstenot no 2010. līdz 2013. gadam

Tabula nr. 10 Ropažu novada pašvaldības uzsāktie un realizētie projekti

Nr.	Projekta nosaukums	ES fonds	Summa Ls	ES finansējums	Stadija	Īstenošanas periods	Vadošais partneris
1.	Siltumnīcefekta gāzu emisiju samazināšana un energoefektivitātes paaugstināšana Ropažu novada pašvaldības ēkās	KPFI	300000	179200	Procesā	27.12.2010.- 30.03.2012.	VARAM
2.	Tehnoloģiju pāreja no fosilajiem uz atjaunojamiem resursiem Ropažu novadā	KPFI	451300	333962	Procesā	29.11.2010.- 30.04.2012.	VARAM
3.	Satiksmes drošības uzlabojumi Ropažu novada apdzīvotās vietās	ERAF	145220	116902,1	Procesā	07.02.2011.- 06.12.2011.	CFLA.
4.	Juriskonsulta piesaiste Ropažu novada pašvaldībai	ESF	18500	18500	Procesā	30.07.2010.- 16.08.2012.	VRAA
5.	Mēs par stipru ģimeni	ELFLA	1335,84	828	Realizēts	06.08.2010.- 31.01.2011.	LAD

6.	Tūrisma informatīvo stendu izvietošana Ropažu novadā	ELFLA	4851,19	3006,9	Procesā	06.07.2010.- 31.10.2011.	LAD
7.	Florbols - Ropažu novada jauniešu aktivitātei	ELFLA	1186,32	729,29	Realizēts	02.12.2010.- 30.09.2011.	LAD
8.	PII "Annele" sporta laukums un veloceliņš	ELFLA	7446,03	4577,29	Realizēts	02.12.2010.- 30.06.2011.	LAD
9.	Esi aktīvs, zinošs un izglītots	ELFLA	2538,21	1695	Realizēts	02.12.2010.- 01.09.2011.	LAD
10.	Ropažu novada domes ēkas vides pieejamība un labiekārtojums	ELFLA	29133,93	15000	Procesā	02.12.2010.- 01.11.2011.	LAD
11.	Pamatlīdzekļu uzstādīšana Ropažu mūzikas un mākslas skolas keramikas darbnīcā	ELFLA	1850,72	1158,43	Procesā	02.12.2010.- 20.04.2012.	LAD
12.	Trenažieru zāles aprīkojuma iegāde Zaķumuižas sporta zālei	ELFLA	8762,76	6571,63	Realizēts	02.12.2010.- 10.06.2011.	LAD
13.	Divu skolēnu autobusu ar 19+1 sēdvietām iegāde	VRAA	66545,46	59890,91	Realizēts	21.09.2010.- - 30.08.2011.	VRAA
14.	Darba praktizēšanas pasākumu nodrošināšana pašvaldībā darba iemaņu iegūšanai un uzturēšanai.	ESF	117235,0 0	117235,0	Procesā	01.10.2009.- 31.12.2011.	LM
15.	"Ropažu novada izglītības iestāžu informatizācija."	ERAF	18660,44	15861,36	Procesā	01.01.2010.- 30.06.2012.	Valsts izglītības attīstības aģentūra

Aktualizēts darbs pie tehniski ekonomiskā pamatojuma ūdenssaimniecības infrastruktūras attīstības projektam „Ūdenssaimniecības attīstība Ropažu novada Ropažu, Zaķumuižas, Silakroga, Mucenieku un Tumšupes ciemos” (ietverts attīstības programmā 2007.-2013.gadiem).

Ar kapitālsabiedrību SIA Vilkme un SIA Ciemats līdzdalību uzsākta daudzdzīvokļu māju siltināšana:

Daudzdzīvokļu dzīvojamās mājas Vidzemes prospektā 8 Zaķumuižā energoefektivitātes paaugstināšanas pasākumi;

Daudzdzīvokļu dzīvojamās mājas „Granīti” Ropažos energoefektivitātes paaugstināšanas pasākumi;

Daudzdzīvokļu dzīvojamās mājas „Priedes 4” Silakrogā energoefektivitātes paaugstināšanas pasākumi;

- Daudzdzīvokļu dzīvojamās mājas „Straumēni 1” Zaķumuižā energoefektivitātes paaugstināšanas pasākumi.

2.1.5. Pašvaldības funkciju izpilde

Pašvaldība, nodrošinot tās funkciju izpildi un domes pieņemto lēmumu realizāciju, ir noslēgusi pakalpojumu līgumus, t.sk.:

Tabula nr.11 2011.gadā noslēgtie līgumi

Pakalpojums – noslēgtais līgums	2011.gads	2010.gads
sociālās aprūpes iestāžu pakalpojumu sniegšanā	8	-
par sociālās aprūpes jautājumiem	12	-
zemes nomas līgumi	7	32

par nodošanu valdījumā, automašīnas nomu un patapinājuma līgumi	83	49
par celtniecības jautājumiem	23	42
sadarbības līgumi	23	54
par dažādiem tautsaimniecības jautājumiem	75	-
kustamās mantas pirkuma līgumi	-	-
par savstarpējiem norēķiniem izglītībā	103	43
darba līgumi (grozījumi darba līgumos)	59 (17)	28 (181)
par mācību maksas kompensēšanu	-	-
lauku apvidus zemes nomas līgumi	172	-

2.1.6. Sadarbības projektu īstenošana

2011. gadā pašvaldība turpina noslēgto sadarbības līgumu saistību izpildi:

- starp Ropažu pagasta padomi un SIA „Turkalne” par šķembu karjeras „Gaitiņas” izstrādi un attīstību (firma ABC SIA nodrošina pašvaldību ar šķembām līdz 300 m³ gadā, atsijām līdz 1000 m³ gadā), līgums no 19.12.2002.;
- spēkā sadarbības līgums (13.09.2007.) par sporta šautuves ierīkošanu – projekta realizāciju sadarbībā ar SIA „Cialfors”;
- spēkā sadarbības līgums ar SIA „BEATRUM DRIM”, par līdzdalību privātās PII izveidošanā;
- spēkā sadarbības līgums ar SIA Coca-Cola HBC Latvia par līdzdalību Coca-Cola bezalkoholisko dzērienu pildīšanas rūpnīcas izbūvei pašvaldības teritorijā;
- noslēgts sadarbības līgums ar Rīgas pilsētas pašvaldību (no 23.12.2011.) par Rīgas pilsētas pašvaldības palīdzības sniegšanu dzīvokļu jautājumu risināšanā īrniekiem, kuriem tā izīrējusi dzīvojamo telpu Ropažu novada pašvaldībā, Silakrogā, īpašumos - Silavējš, Vinteri k-1, Vinteri k-2 Un Vinteri k-3.

2.1.7. Informācija par pašvaldības sniegtajiem pakalpojumiem

Lai uzlabotu pakalpojumu pieejamību un kvalitāti sniedzamiem pakalpojumiem: darbā aktīvāk tiek iesaistīti elektroniskie sakaru līdzekļi, kas nodrošina kvalitatīvāku darbu, pieņemot un izsniedzot informāciju iedzīvotājiem, arī valsts, pašvaldības iestādēm un uzņēmumiem, izveidota un tiek uzturēta pašvaldības un iestāžu mājas lapa; veikti uzlabojumi sadarbībā starp pašvaldības struktūrvienībām un darbiniekiem – dokumentu apritē, līgumu, lēmumprojektu sagatavošanā, saskaņošanā u.c. tiek aktualizēti pašvaldības nolikumi un noteikumi, lai tie atbilstu LR spēkā esošiem normatīvajiem dokumentiem.

Salīdzinoši 2010. un 2011. gada atsevišķi pašvaldības struktūrvienību sniegto pakalpojumu radītāji (skat tab. Nr.12;13;14;15).

Tabula nr.12 **Personālvadības un lietvedības daļa**

		Skaitis 2010.gads	Skaitis 2011.gads
1.	Saņemti dokumenti (kopā)	2337	3003
2.	Nosūtīti sarakstes dokumenti: <i>dažādas (tautsaimniecības, izglītības, sporta un kultūras</i>		

	<i>jautājumos, atbildes privātām un juridiskām personām)</i>	905	962
3.	Izsniegti dokumenti:		
3.1.	<i>izziņas tautsaimniecības jautājumos</i>	87	63
3.2.	<i>izziņas par deklarēto dzīvesvietu</i>	361	179
3.3.	<i>rīkojumi tautsaimniecības jautājumos</i>	154	141
3.4.	<i>rīkojumi personāla jautājumos</i>	111	281
3.5.	<i>pilnvaras</i>	43	62

Tabula nr.13 Būvvalde

	<i>Skaitis 2010.gads</i>	<i>Skaitis 2011.gads</i>
Personāla un lietvedības daļā saņemtie iesniegumi, kas novīzēti būvvaldei	367	720
Būvvaldē saņemti, reģistrēti un izskatīti iesniegumi	317	396
Izskatīti būvniecības pieteikumi – uzskaites kartes	55	75
Izskatītas vienkāršotās renovācijas vai vienkāršotās rekonstrukcijas kartes	15	17
Izskatīti dokumenti un uz tiem sniegtas atbildes:	Kopā 754	Kopā 1140
Sagatavotas un izsniegtas izziņas par zemes izmantošanas mērķi	22	23
Izsludinātas būvniecības ieceres publiskās apspriešanas	2	-
Sagatavoti un izsniegti atzinumi par meža zemes transformāciju	-	6
Izsniegts darba uzdevums par zemes sadalīšanu un apstiprināti zemes ierīcības projekti	8	2
Izsniegtas braukšanas atļaujas pa pašvaldībai piekritīgajiem ceļiem	37 (reģistrs no 05.04.2010.)	37
Pašvaldības pārstāvja piedalīšanās zemes gabalu iemērīšanā	-	38
Apstiprināti detālplānojumi	5	2
Akceptēti būvprojekti	50	65
Saskaņoti dokumenti – būvprojekti skiču stadijā, būvvietaš shēmas, reklāmas novietnes, pases u.c.	21	78
Sagatavoti un izsniegti plānošana un arhitektūras uzdevumi	55	68
Apsēkoti nekustamie īpašumi un ekspluatācijā pieņemtās būves	23	19
Organizētas pašvaldību ēku tehniskās apsekošanas	-	3
Izveidots pašvaldībai piederošo nekustamo īpašumu lietu arhīvs (būvvaldes kompetencē no 14.10.2011.)	-	96 (lietas)
Veikta pašvaldībai piekritīgās zemes apsekošana, grafisko plānu sastādīšana, lēmumprojektu sagatavošana par iznomāšanu, ierādīšana dabā	-	172
Veikta pašvaldībai piekritīgo nekustamo īpašumu apsekošana, lēmumprojektu sagatavošana par telpu īri	-	4
Sagatavotas izziņas par nepabeigto būvniecību, jaunbūvēm, pagaidu būvēm, maz ēkām	22	20
Atzinumi par būvju/ ēku pārbaudi	50	43
Izsniegtas jaunas būvatļaujas	32	45

Pārreģistrētas, pierēģistrētas būvatļaujas	65	64
Sastādīti administratīvo pārkāpumu protokoli par būvniecības noteikumu pārkāpšanu	1	1
Būvvaldes arhīvā no jauna izveidotas nekustamo īpašumu lietas	28	45
No būvvaldes arhīva izsniegtas lietas	104 (reģistrs no 19.04.2010.)	142
<i>nekustamā īpašuma speciālista izziņas zemes jaut.</i>	180	272
Piedalīšanās tiesu sēdēs	15	3 (zemes jautājumos)
Perspektīvi priekšlikumi novada attīstībai	-	48

Būvvaldes darbinieki apsekojuši nekustamos īpašumus pirms izziņu, būvatļauju izsniegšanas, meža zemes transformācijas atzinumu sniegšanas, piedalījušies zemes robežu ierādīšanā, apsekojuši karjerus, kā arī īpašumus uz sūdzību pamata. Kopā ar pašvaldības policiju piedalījušies nekustamo īpašumu apsekošanā. Būvvalde aktīvi piedalījās sēdēs par novada attīstības plānošanu, kā arī novada teritorijas labiekārtošanas projektu izstrādāšanā.

Tabula nr.14 **Bāriņtiesa**

		<i>Skaitis 2011.gads</i>	<i>Skaitis 2010.gads</i>
1.	Adopcija		
1.1.	<i>sniegti atzinumi</i>	3	-
1.2.	<i>apstiprināta adopcija ar tiesas spriedumu</i>	1	2
2.	Aizbildnība		
2.1.	<i>aizbildnībā esošie bērni</i>	19	19
2.1.1.	<i>no tiem adoptējami</i>	8	5
2.2.	<i>jaunas aizbildnības lietas</i>	2	3
2.3.	<i>atzinums aizbildņa iecelšanai</i>	5	1
3.	Darbs ar ģimenēm		
3.1.	<i>atņemtas aprūpes tiesības par</i>	7 bērniem	14 bērniem
3.1.1.	<i>no tiem atjaunotas</i>	-	6
3.1.2.	<i>no tiem nodoti ārpusģimenes aprūpei</i>	5	13
3.2.	<i>ģimenēm, kurās netiek pietiekami nodrošināta bērna attīstība un bāriņtiesa informējusi sociālos dienestus</i>	3 ģimenes(5 bērni)	-
3.3.	<i>atņemtas aizgādības tiesības ar tiesas spriedumu (personu skaits)</i>	5	2
3.3.1.	<i>mātei</i>	3	1
3.3.2.	<i>tēvam</i>	2	1
3.3.3.	<i>bērnu skaits, kuru vecākiem atņemtas aizgādības tiesības</i>	4	3
3.4.	<i>iecelts aizbildnis</i>	1 bērnam	1bērnam
3.5.	<i>ievietots bāreņu aprūpes centrā</i>	3	-
4.	Aizgādība	19	16
5.	Notariālās darbības	293	319
6.	Sadarbības ar bērnu audzināšanas iestādēm	10	8

Tabula nr.15 Sociālais dienests

	<i>sniegto pakalpojumu veidi</i>	<i>Skaitis 2011.gads</i>	<i>Skaitis 2010.gads</i>
	Iknedēļas aprūpe (mājas aprūpe, veļas mazgāšana, pārtika, medikamenti)	15	19
	Individuālās mājas aprūpe	14	14
	Sociālā diennakts bērnudārza grupa	-	9
	Sociālie dzīvokļi	35	37
	Sociālā palīdzība :		
	<i>nepilnām ģimenēm</i>	72	97
	<i>daudzbērnu ģimenēm</i>	40	35
	<i>ģimenēm ar bērniem</i>	58	168
	<i>ģimenēm ar bērniem-invalīdiem</i>	5	6
	<i>vientuļiem pensionāriem</i>	6	55
	<i>represētām personām</i>	0	3
	<i>pensionāriem</i>	52	61
	<i>1.gr. invalīdiem</i>	8	18
	<i>2.gr. invalīdiem</i>	45	76
	<i>3.gr. invalīdiem</i>	20	47
	<i>bezdarbniekiem</i>	236	277
	<i>personām pēc apcietinājuma</i>	5	3
	<i>skolēniem, vecākiem par 15 gadiem</i>	83	74
	<i>bāreņiem</i>	8	9

Tabula nr.16 Pašvaldības policija

Nr	Pasākumi	<i>Skaitis 2011.gads</i>	<i>Skaitis 2010.gads</i>
1.	Izskatīti saņemtie iesniegumi	46	41
2.	Izteiktie brīdinājumi (mutiski, rakstiski)	305	332
3.	Sastādīti Administratīvie pārkāpuma protokoli un paziņojumi	69	54
4.	Sastādīti apsekošanas akti , kas veikts kopā ar Ropažu novada sociālo aprūpi un/vai Ropažu pagasttiesu	103	26
5.	Nogādāti mājās vai policijas iecirkņos (alkohola reibumā, un c.)	54	60
6.	Izbraukumi uz ugunsgrēkiem	36	24
7.	Nogādāti Salaspils PN , tai skaitā alkohola reibumā	42	34
8.	Veiktas pārbaudes		
8.1.	<i>personu apliecinoši dokumenti</i>	477	115
8.2.	<i>auto vadītāju, autotransporta dokumenti un auto transporta līdzekļi</i>	102	54
8.3.	<i>būvdarbu likumība (pēc būvvaldes ierosinājuma)</i>	46	-
8.4.	<i>tirdzniecības vietas</i>	19	22
9.	Aizturēti		
9.1.	<i>personības noskaidrošanai</i>	68	86
9.2.	<i>nepilngadīgie</i>	14	-
9.3.	<i>automašīnas uz laiku</i>	14	3

10.	Sameklēti vecāki	6	5
11.	Izsaukti vecāki pēc bērniem, kuri atradās sabiedriskā vietā pēc plkst. 23.00	1	2
12.	Konfiscētas sprāgstvielas, ieroči	2	11
13.	Pielietoti speciāldzekļi	9	10
14.	Atstātas pavēstes	2	3
15.	Paziņots par klaiņojošiem un bīstamiem suņiem	85	19
16.	Pieņemti paskaidrojumi	110	8
17.	Veikta aizturēšana un nodots aizturēšanai valsts policijas pārstāvim	24	15
18.	Kārtības nodrošināšanas masu pasākumos	5	4
19.	Palīdzības sniegšana	87	122
20.	Izbraukumi pēc izsaukuma	820	679
21.	Izbraukumi kopā ar pagasttiesas un/vai sociālās aprūpes daļas pārstāvjiem	65	73

Nepārtraukta sadarbība ar:

- valsts policiju – Salaspils un ceļa policijas biroju;
- Ropažu novada pašvaldības - bāriņtiesu, sociālo dienestu, būvvaldi, vetfeldšeri, daiļdārznieci un ugunsdzēsēju,
- Ropažu mežsargiem,
- Sociālās aprūpes centru „Ropaži”,
- „Latvijas Sarkano Krustu”,
- „Rīgas bērnu un jauniešu centru”
- Tiesu izpildītājiem, uc.organizācijām,

kā arī sadarbības ar Ropažu novada aktīvajiem iedzīvotājiem.

Tabula nr.16 Kapitālsabiedrības (finanšu rādītāji)

	SIA "Vilkme"	<i>2010.gads</i>	<i>2011.gads</i>
	Neto apgrozījums	264792	288003
	Pārdotās produkcijas ražošanas izmaksas	-244893	-256514
	Bruto peļņa vai zaudējumi	19899	31489
	Administrācijas izmaksas	-26052	-26458
	Pārējie uzņēmuma saimnieciskās darbības ieņēmumi	0	0
	Pārējās uzņēmuma saimnieciskās darbības izmaksas	-2204	-8821
	Pārējie procentu ieņēmumi un tamlīdzīgi ieņēmumi	6683	13451
	Procentu maksājumi un tamlīdzīgas izmaksas	-1448	-10114
	Peļņa vai zaudējumi pirms ārkārtas posteņiem un nodokļiem	-3122	-453
	Peļņa vai zaudējumi pirms nodokļiem	-3122	-453
	Uzņēmuma ienākuma nodoklis par pārskata periodu	0	-6
	Pārskata gada peļņa vai zaudējumi	-3122	-459

	SIA "Ciemats"	<i>2010.gads</i>	<i>2011.gads</i>
	Neto apgrozījums	710276	744084
	Pārdotās produkcijas ražošanas izmaksas	-606615	-623652
	Bruto peļņa vai zaudējumi	103661	120432
	Administrācijas izmaksas	-114543	-121397
	Pārējie uzņēmuma saimnieciskās darbības ieņēmumi	14256	19984

	Pārējās uzņēmuma saimnieciskās darbības izmaksas	-85910	-70140
	Pārējie procentu ieņēmumi un tamlīdzīgi ieņēmumi	25842	23254
	Procentu maksājumi un tamlīdzīgas izmaksas	-209	-1346
	Peļņa vai zaudējumi pirms ārkārtas posteņiem un nodokļiem	-56903	-29213
	Peļņa vai zaudējumi pirms nodokļiem	-56903	-29213
	Uzņēmuma ienākuma nodoklis par pārskata gadu	-5488	-2223
	Citi nodokļi	-5	-10
	Atliktais uzņēmuma ienākuma nodoklis	-1011	0
	Pārskata gada peļņa vai zaudējumi	-61385	-31446

2.2. FINANŠU RESURSI

2011. gada finanšu pārskats apstiprināts Ropažu novada domes 28.03.2012. sēdē Nr.4&18 (pielikums Nr.1) un saņemts neatkarīgu revidentu ziņojums (pielikums nr. 4).

2.2.1. Pamatbudžets

2012.gada apstiprinātā budžeta un 2010.,2011. gadu pamatbudžeta izpildes rādītāji (Ls) (skat.tab. Nr.17).

Tab. Nr.17 2012.gada apstiprinātā budžeta un 2010.,2011. gadu pamatbudžeta izpildes rādītāji (Ls)

Klasifikācijas kods	Rādītāju nosaukums	2012.gada plāns	2010.g. izpilde	2011.g. izpilde
1	2	4	5	5
	KOPĀ IEŅĒMUMI	3158382	3164962	3237200
	Nodokļu ieņēmumi	2411999	2222566	2291027
1.1.0.0.	Ieņēmumi no iedzīvotāju ienākuma nodokļa	2128560	1999246	2000558
1.1.1.1	<i>t.sk. „saņemts iepriekšējā gada nesadalītais atlikums no Valsts kases sadales konta</i>	24181	28111	22278
1.1.1.2.	<i>saņemts no Valsts kases sadales konta no pārskata gada ieņēmumiem</i>	2104379	1971135	1978280
4.0.0.0	Īpašuma nodokļi	283439	223320	290469
4.1.0.0.	Nekustamā īpašuma nodoklis	283439	223320	290469
4.1.1.0.	Nekustamā īpašuma nodoklis par zemi	189949	150400	192916
4.1.1.1.	<i>nekustamā īpašuma nodokļa par zemi kārtējā saimnieciskā gada ieņēmumi</i>	164949	134099	169957
4.1.1.2.	<i>nekustamā īpašuma nodokļa par zemi iepriekšējo gadu parāda maksājumi</i>	25000	16301	22959
4.1.2.0.	Nekustamā īpašuma nodoklis par ēkām un būvēm	57822	72920	68253
4.1.2.1.	<i>nekustamā īpašuma nodokļa par ēkām un būvēm kārtējā saimnieciskā gada ieņēmumi</i>	44822	67946	54157
4.1.2.2.	<i>nekustamā īpašuma nodokļa par ēkām un būvēm iepriekšējo gadu parāda maksājumi</i>	13000	4974	14096
4.1.3.0	Nekustamā īpašuma nodoklis par mājokļiem	35668	0	29300

4.1.3.1.	<i>Nekustāmā īpašuma nodoklis par mājokļiem kārtējā saimnieciskā gada ieņēmumi</i>	35668	0	29300
	Nenodokļu ieņēmumi	11340	9623	16161
8.0.0.0	Ieņēmumi no uzņēmējdarbības un īpašuma	0	10	15
8.6.0.0.	Procentu ieņēmumi par depozītiem un kontu atlikumiem	0	10	15
9.0.0.0	Valsts (pašvaldību) nodevas un kancelejas nodevas	3400	4137	3320
9.4.0.0.	Valsts nodevas, kuras ieskaita pašvaldību budžetā	2100	2311	2002
9.5.0.0.	Pašvaldību nodevas	1300	1826	1318
10.0.0.0.	Naudas sodi un sankcijas	6800	5428	8045
12.0.0.0.	Pārējie nenodokļu ieņēmumi	300	48	175
	Pārējie ieņēmumi (kavējuma naudas)	300	48	175
13.0.0.0	Ieņēmumi no valsts (pašvaldības) īpašuma iznomāšanas pārdošanas un nodokļu maksājumu pamatparāda kapitalizācijas	840	0	4606
13.1.0.0.	Ieņēmumi no ēku un būvju īpašumu pārdošanas	840	0	4606
21.0.0.0.	Ieņēmumi no budžeta iestāžu sniegtajiem maksas pakalpojumiem un citi pašu ieņēmumi	76454	80241	82223
21.3.1.0.	Ieņēmumi no valūtas kursa svārstībām	0	13898	0
21.3.5.0.	Maksa par izglītības pakalpojumiem	53554	43186	46246
21.3.7.0.	Ieņēmumi par dokumentu izsniegšanas un kancelejas pakalpojumiem	900	474	907
21.3.8.0.	Ienākumi no valsts un pašvaldību īpašuma iznomāšanas	22000	21475	24387
21.3.9.0.	Pārējie maksas pakalpojumi un pašu ieņēmumi	0	1208	18
21.4.0.0.	Citi iepriekš neklasificētie maksas pakalpojumi un pašu ieņēmumi	8700	0	10665
19.0.0.0.	PAŠVALDĪBU BUDŽETU TRANSFERTI	40000	56729	37897
19.2.0.0.	Ieņēmumi pašvaldību budžetā no citām pašvaldībām	40000	56729	37897
19.3.0.0.	Ieņēmumi no rajona padomēm	0	0	371950
18.0.0.0.	VALSTS BUDŽETA TRANSFERTI	609889	795803	809892
18.6.0.0.	Maksājumi no valsts budžeta iestādēm pašvaldībām	609889	635517	712291
18.6.1.0.	<i>Dotācijas pašvaldību budžetiem</i>	0	213963	8403
18.6.2.0. 18.6.3.0. 18.6.9.0.	<i>Pārējie maksājumi no valsts budžeta iestādēm pašvaldībām</i>	609889	421554	703888
18.7.0.0	<i>Kapitālo izdevumu transferti un mērķdotācijas no valsts budžeta</i>	0	59891	0

18.8.0.0	<i>Pašvaldību budžetā saņemtie budžeta transferti Eiropas Savienības struktūrfondu finansēto projektu īstenošanai</i>	0	100395	97601
	KOPĀ IZDEVUMI			
	Izdevumi atbilstoši funkcionālajām kategorijām	3163429	2492435	3714407
01.000	Vispārējie valdības dienesti	754152	527740	631126
03.000	Aizsardzība	142216	134984	125063
09.000	Izglītība	1176052	1045614	1128692
10.000	Sociālā aizsardzība	339279	329428	319486
06.000	Teritoriju un mājokļu apsaimniekošana	429156	173654	1211299
08.000	Atpūta ,kultūra un reliģija	322574	281015	298741
	Izdevumi atbilstoši ekonomiskajām kategorijām	3163429	2492435	3714407
1000	Atlīdzība	1635198	1328998	1464045
2000	Preces un pakalpojumi	677825	285634	608936
4000	Procentu izdevumi	147640	166353	159609
5000	Pamatkapitāla veidošana	257636	81210	1068658
6000	Sociālie pabalsti	240812	251231	228288
7000	Uzturēšanas izdevumu transferti ,dotācijas un mērķdotācijas pašvaldībām uzturēšanas izdevumiem, pašu resursi, starptautiskā sadarbība	204318	169833	184796
7260	<i>Pašvaldības budžeta dotācija pašvaldību finanšu izlīdzināšanas fondam</i>	0	2767	0
	Ieņēmumu pārsniegums (+) vai deficīts (-)	-5047	672527	-477207
	Finansēšana	5047	-672527	477207
	Iekšējā finansēšana	5047	-672527	477207
	1. Aizņēmumi (saņemts un atmaksāts- starpība)	-175460	-189716	130575
	2. Budžeta līdzekļu izmaiņas	180507	-482811	346632
	2.1. Budžeta līdzekļu atlikums gada sākumā	319445	183266	666077
	2.2. Budžeta līdzekļu atlikums perioda beigās	138938	666077	319445

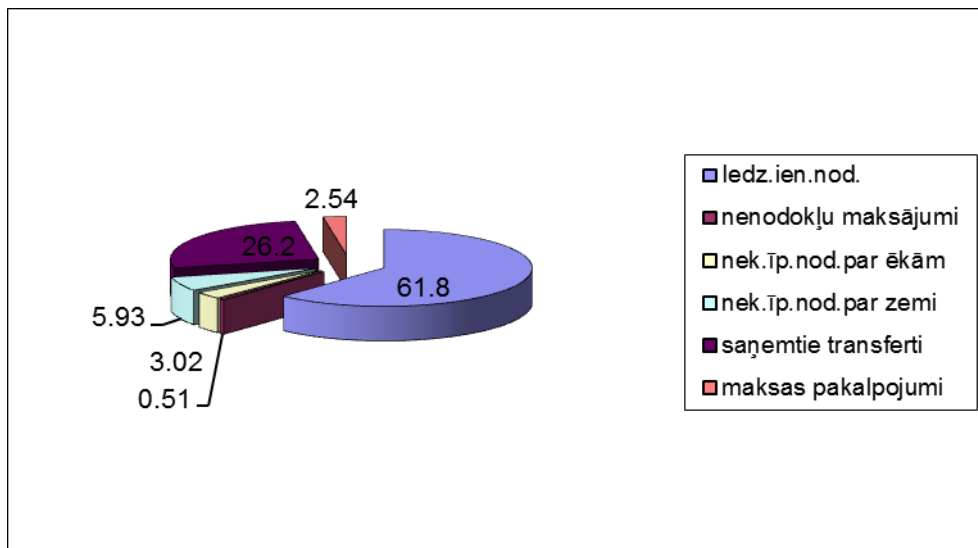
Pamatbudžeta ieņēmumi 2011. gadā (%) pa ieņēmumu veidiem:

2011.gadā Ropažu pašvaldības pamatbudžeta ieņēmumi sastādīja Ls 3237200. Salīdzinot ar iepriekšējo gadu, 2011. gadā ieņēmumi kopumā palielinājušies par 72238 latu vai 2.28 %, t.sk. galvenās izmaiņas:

ieņēmumu palielinājums:

- no IIN par Ls 1312 (0.07 %);
- no īpašuma nodokļa par Ls 67149 (30.07 %) galvenokārt saistībā ar mājokļu nodokļa ieviešanu
- no nenodokļu ieņēmumiem par Ls 6538 (67.94 %).

Samazinājušies ieņēmumi pašvaldības budžetā no citām pašvaldībām par savstarpējiem norēķiniem (44.80%).



Pamatbudžeta izdevumu galvenie veidi 2011. gadā (%):

Salīdzinot ar iepriekšējo gadu, 2011. gadā izdevumi samazinājušies:

aizsardzība – Ls 9921 (7.35 %)

sociālā aizsardzība – Ls 9942 (3.02 %)

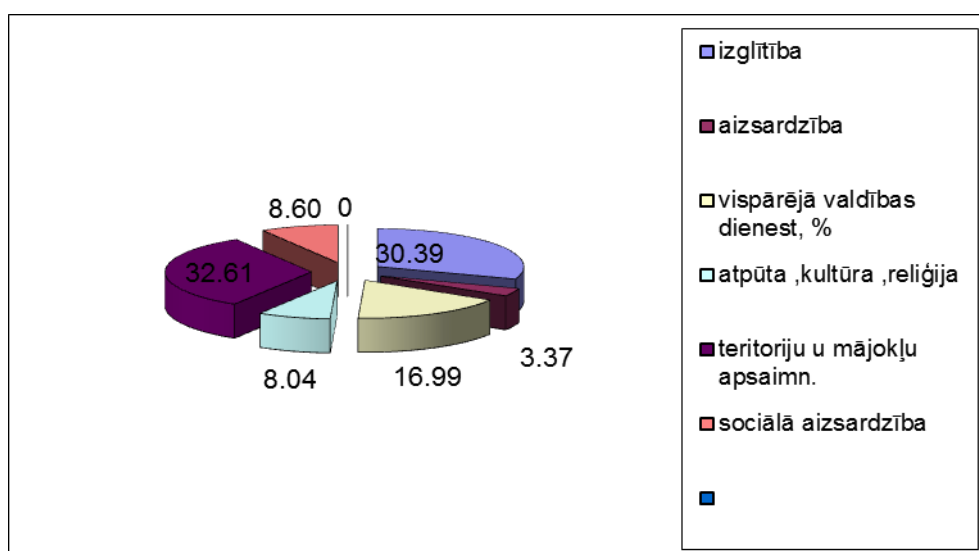
Salīdzinot ar iepriekšējo gadu, 2011. gadā izdevumi palielinājušies:

vispārējie valdības dienesti (ietverti % maksājumi, kredīta atmaksa, uzturēšanas izdevumu transferti) - Ls 103386 (19.59 %);

izglītība – Ls 83078 (7.95%)

atpūta , kultūra un reliģija - Ls 17726 (6.3 %).

teritoriju un mājokļu apsaimniekošana - Ls 1037645 (697.54 %)



Izdevumu sadalījums starp struktūrvienībām mainījies, pamatojoties uz 2011. gada prioritāti - teritoriju un mājokļu apsaimniekošana, t.sk. investīcijas būvniecībā, piesaistot valsts un ES līdzfinansējumu.

Kreditoru un debitoru apjomi un veidi uz 31.12.2011.

Debitoru kopējais parāds Ls 125036, salīdzinot ar iepriekšējo pārskata periodu palielinājums par 16.39 %, no tiem :

- Prasības par nodokļiem – nekustāmā īpašuma nodoklis	Ls 87649
- prasības par pamatbudžeta norēķiniem	Ls 8824
- pārmaksātie nodokļi	Ls 36
- prasības pret personālu	Ls 330
- citi debitori	Ls 28197

Debitoru parādi precizēti, izsūtot aktus par savstarpējo norēķinu salīdzināšanu uz 31.12.2011.

Kredītsaistību kopējā summa Ls 3342980.

Informācija par atmaksātiem aizņēmumiem 2011. gadā izvietota tab.Nr.18.

Tabula nr.18 Informācija par saņemtiem un atmaksātiem aizņēmumiem

Rindas kods	Aizdevējs	Mērķis	Parakstīšanas datums	Atmaksas termiņš	Valūtas apzīmi.	Aizņēmuma summa	Parāds uz pārskata perioda sākumu	Pārskata periodā		Parāds uz pārskata perioda beigām	Valūtas kurss uz perioda beigām
								Aizņēmuma atmaksātā daļa	Valūtas kursa izmaiņas		
1	Ziemeļu investīciju banka/Valsts kase	Ciematica siltumtrases rekonstrukcija	26.07.2000	04.01.22.	USD	183 000					0.544
					LVL	99552	52539	-4606	634	48567	
2	Ziemeļu investīciju banka/Valsts kase	Ciematica siltumtrases rekonstrukcija	26.07.2000.	04.01.22.	USD	143 000					0.544
					LVL	77792	41049	-3599	495	37945	
3	Valsts Kase	Sociālā centra „Dzīpari „ rekonstrukcija	01.06.2006.	20.03.16.	LVL	250000	153200	-29200	0	124000	
4	Valsts Kase	Ropažu vidusskolas II kārtas rekonstrukcija	18.01.2007.	20.12.26.	LVL	900000	800000	-50000	0	750000	
5	Valsts Kase	Zaķumuižas pamatskolas rekonstrukcija un sporta zāles ar savienotājpāreju izbūve	06.11.2008.	20.12.32.	LVL	1500000	1419350	-64520	0	1354830	
6	Valsts Kase	Tehnoloģiju pāreja no fosilajiem uz atjaunojamiem resursiem	07.06.2011.	20.03.21.	LVL	100000	0	0	0	100000	
7	Valsts Kase	Siltumnīcefekta gāzu emisiju samazināšana un	07.06.2011.	20.03.21.	LVL	100000	0	0	0	100000	

		energoefektīvi tātes paaugstināšana Ropažu novada pašvaldības ēkās									
8	Valsts kase	Satiksmes drošības uzlabojumi Ropažu novada apdzīvotās vietās	07.06.2011.	20.03.21.	LVL	115000	0	0	0	82500	
	KOPĀ:		x	x	LVL	3142344	2466138	-151925	1129	2597842	X

Aizņēmumu atmaksa notiek saskaņā ar noteikto grafiku.

Pārējie kreditori:

- ar piegādātājiem	Ls 62172
- darba alga, ieturējumi	Ls 52963
- uzkrātās saistības	Ls 133308
- norēķini par nodokļiem	Ls 40959
- nākamo periodu ieņēmumi	Ls 455736

2.2.2. Ziedojumi un dāvinājumi

2010.; 2011. gada pašvaldības ziedojumu un dāvinājumu ieņēmumi un izdevumi (skat. tab. Nr.19)

Tab. Nr.19 Pašvaldības ziedojumu un dāvinājumu ieņēmumi un izdevumi

Klasifikācijas kods	Rādītāji	2012. gada plāns	2010. gada izpilde	2011. gada izpilde
	I Ieņēmumi kopā	0	223	513
	Nenodokļu ieņēmumi	0	23	0
12.0.0.0.	<i>Dažādi nenodokļu ieņēmumi</i>	0	23	0
23.0.0.0.	1. Saņemtie ziedojumi un dāvinājumi	0	200	513
23.3.0.0.	<i>Procentu ieņēmumi par ziedojumu un dāvinājumu budžeta līdzekļu kontu atlikumiem</i>	0	0	13
23.4.0.0.	<i>Ziedojumi un dāvinājumi, kas saņemti no juridiskām personām</i>	0	200	300
23.5.0.0.	<i>Ziedojumi un dāvinājumi, kas saņemti no fiziskajām personām</i>	0	0	200
	II Izdevumi – kopā	0	223	321
2000	Preces un pakalpojumi	0	223	321
	Ieņēmumu pārsniegums (+) vai deficīts (-)	0	0	192
	Finansēšana	0	0	-192
	Budžeta līdzekļu izmaiņas	0	0	-192
	Budžeta līdzekļu atlikums gada sākumā	0	0	0
	Budžeta līdzekļu atlikums gada beigās	0	0	192

2.2.3. Speciālais budžets

Pašvaldības speciālā budžeta 2012. gada plāns un 2010.,2011. gada izpilde (neieskaitot ziedojumus un dāvinājumus) (skat. tab. Nr.20):

Tab. Nr.20 Pašvaldības speciālais budžets (neieskaitot ziedojumus un dāvinājumus)

Klasifikācijas kods	Rādītāji	2012. gada plāns	2010.g. izpilde	2011.g. izpilde
II	Ieņēmumi kopā	82906	78740	109222
	Dabas resursu nodoklis	25000	18092	38444
5.0.0.0.	Nodokļi par pakalpojumiem un precēm	25000	18092	38444
	Autoceļu (ielu) fonda līdzekļi	47856	60648	70773
18.6.2.0	Autoceļu fondam no valsts dotāciju un mērķdotāciju sadales	47856	60648	70773
	Pārējie speciālā budžeta līdzekļi	50	0	5
	No valsts budžeta saņemtie transferti ES līdzfinansētiem projektiem	10000	0	0
	Izdevumi kopā	138794	74041	70123
2000	Preces un pakalpojumi	93835	55067	36156
5000	Pamatkapitāla veidošana	44959	18974	33967

2.2.4.Pašvaldības nekustāmā īpašuma novērtējums

Uz pārskata gada beigām Zemesgrāmatā nav reģistrēts viss nekustamais īpašums, ko aprūrina ilgstoša zemes iemēršana, īpašuma tiesību dokumentu sakārtošana. Pārskata gadā, salīdzinot ar iepriekšējo periodu, pamatlīdzekļu kopsumma (atlikusī vērtība) palielinājusies par Ls 651577.

Tab. Nr.21

Aktīvs	Uz pārskata perioda beigām	Uz pārskata gada sākumu	Izmaiņas (+;-)
Kopā	9829460	9177883	+651577
1. Zeme, ēkas ,būves	8118847	8124400	-5553
2. Tehnoloģiskās iekārtas	31318	36254	-4936
3. Pārējie pamatlīdzekļi	346002	302131	+43871
4. Pamatlīdzekļu izveidošana un nepabeigtā celtniecība	699815	7148	+692667
5. Turējumā nodotie valsts un pašvaldību nekustāmie īpašumi	508736	583208	-74472
6. Bioloģiskie un pazemes aktīvi	124742	124742	0

Pēc Ropažu pašvaldības uzskaites īpašumā, valdījumā vai lietošanā ir 560,4751 ha zemes.

Zeme pēc pašvaldības un VZD uzskaites datiem:

- zeme zem ēkām un būvēm –	94,032	ha	Ls 340481
- atpūtai un izklaidei izmantojamā zeme	16,200	ha	Ls 8907
- pārējā zeme	450,1631	ha	Ls 492691
Kopā	560,4751	ha	Ls 842079

3. PERSONĀLS

Ropažu novada pašvaldībā 2011. gadā vidējais faktiskais darbinieku skaits (pašvaldības administrācija, struktūrvienību, iestāžu, uzņēmumu darbinieki) ir 286. Analizējot personāla sastāvu, visvairāk ir darbinieku vecumā no 51-60 gadiem, tomēr vienlaikus netiek izslēgta neviena vecuma grupa, pēc dzimuma – dominē – sievietes.

Tabula nr.22 Darbinieku sastāvs pēc izglītības (31.12.2011.)

Veids	Skaitis	Procentuāli
augstākā	141	49,3
Vidējā profesionāla*	93	32,5
Vidējā	45	15,7
Pamata	7	2,5
Kopā	286	100,0

Studē 15, kas ir 11,1% no darbinieku skaita. 2011.gadā 2 darbinieki (1,5%) ieguva bakalaura grādu.

Tabula nr.23 Darbinieku sastāvs pēc vecuma (31.12.2011.)

Vecuma grupa	Skaitis	Procentuāli
71 +	6	2,1
61 – 70	13	4,6
51 – 60	101	35,3
41 – 50	84	29,4
31 – 40	46	16,0
20 – 30	36	12,6
Kopā	286	100,0

Tabula nr.24 Darbinieku sastāvs pēc dzimuma (31.12.2011.)

	Skaitis	%
Sievietes	218	76,2
Vīrieši	68	23,8
Kopā	286	100,00

Darbinieki savas kompetences paaugstināšanai apmeklējuši 59 semināru vai kursu, 4 pieredzes apmaiņas braucieni uz citām pašvaldībām. Tiek izmantotas iespējas paaugstināt kvalifikāciju piesaistot ES līdzfinansējumu-juriskonsults.

4.KOMUNIKĀCIJA AR SABIEDRĪBU

Sabiedrības informēšanas un izglītošanas pasākumi

Ropažu novada pašvaldības Sabiedrisko attiecību daļas (turpmāk – SAD) 2011.gadā darbības galvenie mērķi - veicināt Ropažu novada un pašvaldības atpazīstamību, nodrošināt informācijas pieejamību pēc iespējas plašākai sabiedrības daļai, veidot un uzturēt pozitīvu pašvaldības reputāciju, īstenot un pilnveidot esošo pašvaldības komunikāciju ar sabiedrību, nodrošināt un īstenot pašvaldības funkciju tūrisma un ārējo sakaru jomās nacionālā un starptautiskā mērogā, tādējādi popularizēt Ropažu novadu un veicināt pozitīva novada tēla veidošanos.

SAD koordinē pašvaldības pieņemto lēmumu un aktualitāšu ieviešanu pašvaldības mājas lapā www.ropazi.lv. Reizi mēnesī tiek izdots 8 lappušu krāsains pašvaldības informatīvais izdevums „Ropažu Vēstis” (kopš 1999.gada). 2011.gadā tika palielināta izdevuma tirāža no 2500 un 3000 eksemplāriem. Lai informācija sasniegtu attālākos novada iedzīvotājus, SAD darbinieki informatīvo izdevumu piegādā iedzīvotāju pasta kastītēs.

Lai popularizētu novadu, informācija un publikācijas tiek ievietotas Rīgas apriņķa laikrakstā „Rīgas Apriņķa Avīze”, kā arī citos medijos, piemēram, Ogres televīzijā.

Sabiedrības informēšana pašvaldībā notiek izmantojot dažādus komunikācijas kanālus, kā informācijas standus Ropažu novada domes ēkā, Ropažu novada pašvaldības iestādēs, uzņēmumos un ciematu teritorijās.

SAD ir vadošā struktūrvienība, kas nodrošina regulārās Ropažu novada domes deputātu tikšanās ar iedzīvotājiem.

Pasākumi sabiedrības viedokļa izzināšanai par apmierinātību ar iestādes darba kvalitāti un to rezultāti

Novada iedzīvotāji un citi interesenti tiek aicināti sniegt savus priekšlikumus un ierosinājumus par pašvaldības darbību, tās uzlabojumiem gan mutiski, gan rakstiski – vēstuļu un arī e-pastu veidā. Ropažu novada mājās lapā komentāru veidā ikviens iedzīvotājs var paust savu viedokli par dažādiem novadā notiekošiem aktuāliem pasākumiem un norisēm. Sabiedrisko attiecību daļa izvērtē gan publicētos komentārus, gan iedzīvotāju iesūtītās vēstules ar viedokļiem un priekšlikumiem, informē par tiem Ropažu novada pašvaldības vadību, struktūrvienību vadītājus un atbildīgās amatpersonas un iniciē un aktualizē dažādu jautājumu risināšanas nepieciešamību.

Sadarbība ar nevalstisko sektoru, citām interešu grupām, biedrībām

Ropažu novada pašvaldība regulāri sadarbojas ar šādām biedrībām un organizācijām:

- * Ropažu ev. lut draudzi (Māmiņu klubs, svētdienas skola, Bībeles studijas);
- * Svētā gara Romas katoļu draudzi;
- * vēstures restaurācijas klubu „Rodenpois” (novada vēstures izpēte, vides sakārtošana,
- * informatīvas lekcijas par vēstures tēmām, publisku pasākumu organizēšana);
- * biedrību „Ropažu partnerība” un „Aktīvi vecāki Ropažu novadam”
- * biedrību „Volejbola klubs „Ropaži””;
- * biedrību sporta klubs „333”;
- * dzīvokļu sabiedrību „Pirmā māja”
- * biedrība „Kultūras atbalsta fonds”
- * meklēšanas vienība „Leģenda”
- * biedrība „Sporta klubs Zaķumuiža”
- * orientēšanās klubs „Prizma”.

5. PLĀNI 2012. GADAM UN TURPMĀKAJIEM GADIEM

Plānojot 2012. gada darbību, kā arī turpmāko 2013.- 2015.gadu darbu, kā prioritāte tiek izvirzīta izglītība, kas protams nav atdalāms no pārējo pašvaldības funkciju nodrošinājuma.

Kā prioritāros uzdevumus turpmākajos 2012.-2015. gados var noteikt sekojošus, kuru realizācijā rast iespēju maksimāli piesaistīt ES līdzfinansējumu:

- atrisināt jautājumu par bērnu nodrošinājumu ar pirmskolas izglītības iestāžu pakalpojumu saņemšanu pašvaldībā;
- pašvaldību ēku, t.sk., skolu, siltināšanas ERAF programmu apgūšana un realizācija;
- materiālās bāzes pilnveide pašvaldības izglītības iestādēs;
- līdzdalība un atbalsts Ropažu pašvaldības biedrībām, iesaistoties ES projektu īstenošanā;
- satiksmes drošības projekta izstrāde un realizācija Ropažu ciema centrā un Zaķumuižas ciemā;
- piedalīšanās ERAF ūdenssaimniecības projektu apgūšanā un realizācijā;
- pašvaldības ceļu, ielu sakārtošana;
- piedalīšanās Labklājības Ministrijas izsludinātajos nodarbinātības veicināšanas projektos.

Ropažu novada domes priekšsēdētājs
2012. gada 30.maijs

A.Cibuļskis



LATVIJAS REPUBLIKA
ROPAŽU NOVADA PAŠVALDĪBA

Reģistrācijas Nr. 90000029039

Sporta iela1, Ropaži, Ropažu novads, LV 2135

Tālr.67918666, fakss 67918666, e-pasts ropazi@ropazi.lv

AS Swedbank Valmieras filiāle, kods HABALV22, konts LV54 HABA 0551 0133 8368 7

Ropažu novada domes sēdes protokola

izraksts

Ropažu novadā

28.03.2012.

Nr.4

18.§

Par Ropažu novada pašvaldības 2011.gada pārskata apstiprināšanu

Izskatot Ropažu novada pašvaldības 2011. gada pārskatu un ņemot vērā, ka pabeigta zvērinātu revidentu SIA Auditorfirma SIA „Inspekcija AMJ” finanšu kontrole, un saskaņā ar Finanšu komitejas 20.03.2012. sēdes atzinumu Prot. Nr.3,

atklāti balsojot „Par”- 13 balsis (I.Gailītis, Z.Blaus, I.Skudiķis, S.Šukste, A.Kukule, V.Šlēgelmilhs, G.Siliņš, L.L.Batarevska, I.Līdacis, A.Cibuļskis, S.Megere-Klevinska, A.Kleins, V.Vucens), „Pret”- nav, „Atturas”- nav,

Ropažu novada dome **nolemj**:

1. Apstiprināt Ropažu novada pašvaldības 2011. gada pārskatu (pielikumā).
2. Bilance uz 2011. gada 31. decembri – Ls 10680791.
3. Pārskata gada budžeta izpildes rezultāts:
 - pamatbudžets Ls 48965;
 - speciālais budžets Ls 27557;
 - ziedojumi Ls 3047.

Ropažu novada domes priekšsēdētājs,
sēdes vadītājs

(paraksts)

I.Gailītis

IZRAKSTS PAREIZS
Ropažu novada pašvaldības
personālvadības un lietvedības
daļas vadītāja
Ropažos, 29.03.2012.

Jodzēviča

L.Jodzēviča



LATVIJAS REPUBLIKA
ROPAŽU NOVADA PAŠVALDĪBA

Reģistrācijas Nr. 90000029039

Sporta iela 1, Ropaži, Ropažu novads, LV 2135

Tālr. 67918666, fakss 67918385, e-pasts ropazi@ropazi.lv

AS Swedbank Valmieras filiāle, kods HABALV22, konts LV54 HABA 0551 0133 8368 7

Ropažu novada domes sēdes protokola

izraksts

Ropažu novadā

30.05.2012.

Nr.10

15.§

Par Ropažu novada pašvaldības 2011.gada publiskā pārskata apstiprināšanu

Saskaņā ar 05.05.2010. MK noteikumiem Nr.413 "Noteikumi par gada publiskajiem pārskatiem,, un pamatojoties uz Ropažu novada domes sabiedrisko attiecību daļas un finanšu un grāmatvedības daļas izstrādāto 2011.gada publiskā pārskata projektu, un saskaņā ar Finanšu komitejas 22.05.2012. sēdes atzinumu Prot. Nr.5, atklāti balsojot „Par”- 12 balsis (A.Cibuļskis, I.Gailītis, Z.Blaus, I.Skudīķis, S.Šukste, A.Kukule, V.Šlēgelmilhs, G.Siliņš, L.L.Batarevska, I.Lidacis, S.Megere-Klevinska, A.Kleins), „Pret”-nav, „Atturas”- nav,

Ropažu novada dome **nolemj**:

1. Apstiprināt Ropažu novada pašvaldības 2011.gada publisko pārskatu.
2. Pēc pārskata apstiprināšanas līdz šā gada 1.jūlijam pašvaldības Personālvadības un lietvedības daļai nosūtīt 2011.gada publisko pārskatu elektroniski Valsts aizsardzības un reģionālās attīstības ministrijai.
3. Pēc pārskata apstiprināšanas līdz šā gada 1.jūlijam pašvaldības sabiedrisko attiecību daļai publicēt 2011.gada publisko pārskatu mājas lapā www.ropazi.lv.

Ropažu novada domes priekšsēdētājs,
sēdes vadītājs

(paraksts)

A.Cibuļskis

IZRAKSTS PĀRĒIZS
Ropažu novada pašvaldības
personālvadības un lietvedības
daļas vadītāja
Ropažos, 05.06.2012.

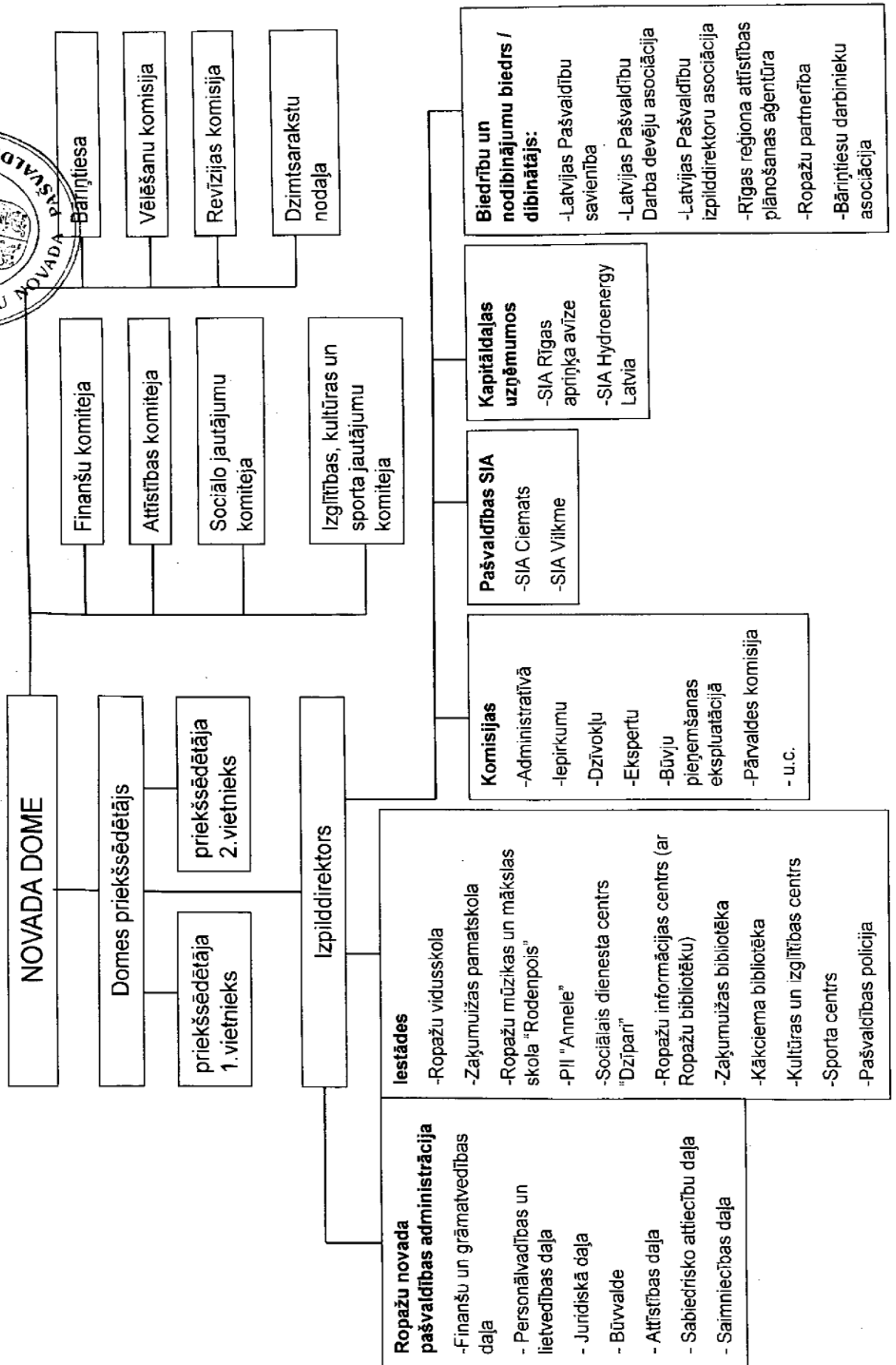


L.Jodzēviča

L.Jodzēviča



STRUKTŪRA





NEATKARĪGU REVIDENTU ZIŅOJUMS

Ropažu novada domei, Reģ. Nr. 90000029039 vadībai

Ziņojums par konsolidēto finanšu pārskatu

Mēs esam veikuši Ropažu novada domes (turpmāk tekstā „Pašvaldība”) 2011. gada finanšu pārskata revīziju. Revidētais konsolidētais 2011. gada finanšu pārskats ietver:

- 2011. gada 31. decembra pārskatu par Pašvaldības finansiālo stāvokli – veidlapa Nr.1 "Bilance",
- 2011. gada pārskatu par Pašvaldības darbības finansiālajiem rezultātiem – veidlapa Nr.4-3,
- Pašvaldības pašu kapitāla (neto aktīva) izmaiņu pārskatu par 2011. gadu – veidlapa Nr.4-1,
- Pašvaldības naudas plūsmas pārskatu par 2011. gadu – veidlapa Nr.2-NP,
- konsolidētā finanšu pārskata pielikumus, kas noteikti Latvijas Republikas Ministru Kabineta noteikumu Nr. 777 „Gada pārskata sagatavošanas kārtība” 4.5. punktā, grāmatvedības uzskaites pamatprincipu aprakstu, pārskatu skaidrojumus, t.sk. skaidrojumus par budžeta izpildi.

Šis konsolidētais finanšu pārskats ir sagatavots, apvienojot Pašvaldības struktūrvienību finanšu pārskatus, kā norādīts konsolidētā finanšu pārskata pielikumā. Pašvaldības radniecīgie uzņēmumi nav konsolidēti šajā konsolidētajā finanšu pārskatā.

Vadības atbildība par konsolidētā finanšu pārskata sagatavošanu

Vadība ir atbildīga par šī konsolidētā finanšu pārskata sagatavošanu un tajā sniegtās informācijas patiesu atspoguļošanu saskaņā ar Latvijas Republikas Ministru kabineta 2010. gada 17. augusta noteikumu Nr. 777 „Gada pārskata sagatavošanas kārtība” nosacījumiem, kā arī par tādu iekšējo kontroli, kādu vadība uzskata par nepieciešamu, lai nodrošinātu konsolidētā finanšu pārskata, kas nesatur ne krāpšanas, ne kļūdu izraisītas būtiskas neatbilstības, sagatavošanu.

Revidentu atbildība

Mēs esam atbildīgi par atzinumu, ko, pamatojoties uz mūsu veikto revīziju, izsakām par šo konsolidēto finanšu pārskatu. Mēs veicām revīziju saskaņā ar Starptautiskajiem revīzijas standartiem. Šie standarti nosaka, ka mums jāievēro ētikas prasības un jāplāno un jāveic revīzija tā, lai iegūtu pietiekamu pārliecību par to, ka konsolidētajā finanšu pārskatā nav būtisku neatbilstību.

Revīzija ietver procedūras, kas tiek veiktas, lai iegūtu revīzijas pierādījumus par konsolidētajā finanšu pārskatā uzrādītajām summām un atklāto informāciju. Procedūras tiek izvēlētas, pamatojoties uz revidentu profesionālu vērtējumu, ieskaitot krāpšanas vai kļūdu izraisītu būtisku neatbilstību riska novērtējumu finanšu pārskatā. Veicot šo riska novērtējumu, revidenti ņem vērā iekšējo kontroli, kas izveidota, lai nodrošinātu konsolidētā finanšu pārskata sagatavošanu un tajā sniegtās informācijas patiesu atspoguļošanu, ar mērķi noteikt apstākļiem piemērotas revīzijas procedūras, bet nevis lai izteiktu atzinumu par kontroles efektivitāti. Revīzija ietver arī pielietoto grāmatvedībasuzskaites principu un vadības veikto grāmatvedības aplēšu pamatotības izvērtējumu, kā arī konsolidētā finanšu pārskata vispārējā izklāsta izvērtējumu.

90000029039_ATZI_200312_ Zvērināta revidenta atzinums



Uzskatām, ka mūsu iegūtie revīzijas pierādījumi ir pietiekami un atbilstoši mūsu revidentu atzinuma izteikšanai.

Atzinums

Mūsaprāt, iepriekš minētais konsolidētais finanšu pārskats sniedz patiesu un skaidru priekšstatu par Ropažu novada domes finansiālo stāvokli 2011. gada 31. decembrī, kā arī par tās darbības finanšu rezultātiem un naudas plūsmām 2011. gadā, saskaņā ar Latvijas Republikas Ministru kabineta 2010. gada 17. augusta noteikumu Nr.777 „Gada pārskata sagatavošanas kārtība” nosacījumiem.

Ziņojums par citu juridisko un regulējošo prasību izpildi

Mēs esam iepazinušies arī ar vadības ziņojumu par 2011. gadu, kas atspoguļots konsolidētā gada pārskata sadaļā Vadības ziņojums - ZINO, un neesam atklājuši būtiskas neatbilstības starp šajā vadības ziņojumā un 2011. gada konsolidētajā finanšu pārskatā atspoguļoto finanšu informāciju.

SIA auditorfirma "Inspekcija AMJ"
Zv. revidentu komercsabiedrības licence Nr.13
Daudzses iela 6-33, Rīga, LV 1004
Tel. 67888195; Fax. 67888194

Māris Biernis
Valdes priekšsēdētājs
Atbildīgais zvērinātais revidents
LZRA sertifikāts Nr.148.



ŠIS DOKUMENTS IR ELEKTRONISKI PARAKSTĪTS AR
DROŠU ELEKTRONISKO PARAKSTU UN SATUR LAIKA ZĪMOGU

DOKUMENTA DATUMS IR TĀ ELEKTRONISKĀS PARAKSTĪŠANAS LAIKS

Māris Biernis
Mob. tel. +371 29444881
maris@auditorfirma.lv



90000029039_ATZI_200312_ Zvērināta revidenta atzinums



SIA auditorfirma „Inspekcija AMJ”, PVN reģ.Nr. LV40003373598, Juridiskā adrese: Veidavas iela 11, Mārupē, Mārupes novads, LV 2167

Daudzses iela 6-33, Rīga, LV 1004, Latvija. Tālrunis: +371 67888195, Mob.Telr. +371 29444881, Fakss: +371 67888194, www.auditorfirma.lv, www.hibl.com

A member of  International A world-wide network of independent accounting firms and business advisors