

Apstiprināts
Ropažu novada domes
21.06.2011.sēde Prot.Nr.12 &49
21.06.2011., Ropažos

ROPAŽU NOVADA PAŠVALDĪBAS
2010. GADA
PUBLISKAIS PĀRSKATS

Ropažos, 2011

SATURA RĀDĪTĀJS

<i>N.p.k.</i>	<i>Tēma</i>	<i>Lpp.</i>
	Saturs	
	Ropažu novada domes sēdes protokola Nr.12 &49 no 21.06.2011. izraksts par Ropažu novada pašvaldības 2010.gada publiskā pārskata apstiprināšanu	3
	Ropažu novada domes sēdes nr.6 &37 no 20.04.2011. izraksts par Ropažu novada pašvaldības 2010. gada pārskata apstiprināšanu	4
1	Pamatinformācija	5
2	Darbības rezultāti un finanšu resursi	
2.1.	Darbības rezultāti	12
2.2.	Finanšu resursi	20
3	Personāls	28
4	Komunikācija ar sabiedrību	29
5	Plāni 2011. gadam un turpmākajiem gadiem	30
	Pielikumi :	
	Nr.1 - Ropažu novada pašvaldības struktūra	31
	Nr.2 - Informācija par pakalpojumu veidiem	32



LATVIJAS REPUBLIKA
ROPAŽU NOVADA PAŠVALDĪBA

Reģistrācijas Nr. 90000029039

Sporta iela1, Ropaži, Ropažu novads, LV 2135

Tālr.67918666, fakss 67918666, e-pasts ropazi@ropazi.lv

AS Swedbank Valmieras filiāle, kods HABALV22, konts LV54 HABA 0551 0133 8368 7

Ropažu novada domes sēdes protokola

iz r a k s t s

Ropažu novadā

21.06.2011.

Nr.12

49.§

Par Ropažu novada pašvaldības 2010.gada publiskā pārskata apstiprināšanu

Izskatot Ropažu novada pašvaldības finanšu un attīstības daļas vadītājas A. Rubenes sagatavoto „Ropažu novada pašvaldības 2010.gada publiskā pārskata” projektu, un saskaņā ar Finanšu komitejas 14.06.2011. sēdes atzinumu Prot. Nr.6, atklāti balsojot „Par” - 14 balsis (I.Gailītis, I.Skudiķis, Z.Blaus, V.Vucens, K.T.Hēla, S.Šukste, G.Siliņš, V.Šlēgelmīhs, A.Cibuļskis, A.Kukule, R.Skrebs, A.Kleins, S.Megere-Klevinska, L.L.Batarevska), „Pret” - nav, „Atturas” - nav,

Ropažu novada dome **nolemj**:

- Apstiprināt „Ropažu novada pašvaldības 2010.gada publisko pārskatu”.
- Noteikt organizēt „2010.gada publiskā pārskata” uzglabāšanu :
 - 1 eks. Personālvadības un lietvedības daļai;
 - 1 eks. Finanšu un attīstības daļai;
 - 1 eks. Ropažu bibliotēkai – informācijas centram;
 - 1 eks. Zaķumuižas bibliotēkai - informācijas centram;
 - 1 eks. Kārciema bibliotēkai;
 - 1 eks. Sabiedrisko attiecību daļai.
- Sabiedrisko attiecību daļai nodrošināt „Ropažu novada pašvaldības 2010.gada publiskā pārskata” publicēšanu pašvaldības interneta vietnē www.ropazi.lv mēneša laikā no lēmuma pieņemšanas.
- Personālvadības un lietvedības daļai nosūtīt „Ropažu novada pašvaldības 2010.gada publisko pārskatu” elektroniski Vides aizsardzības un reģionālās attīstības ministrijai publicēšanai tās interneta vietnē mēneša laikā no lēmuma pieņemšanas.

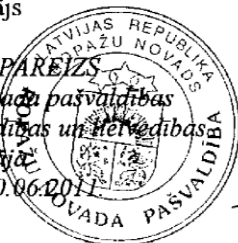
Ropažu novada domes priekšsēdētājs,
sēdes vadītājs

(paraksts)

I.Gailītis

IZRAKSTS PAREIZS

Ropažu novada pašvaldības
personālvadības un lietvedības
daļas vadītāja
Ropažos, 30.06.2011.



E.Čudere



LATVIJAS REPUBLIKA
ROPAŽU NOVADA PAŠVALDĪBA

Reģistrācijas Nr. 90000029039

Sporta ielā, Ropaži, Ropažu novads, LV 2135

Tālr.67918666, fakss 67918666, e-pasts ropazi@ropazi.lv

AS Swedbank Valmieras filiāle, kods HABALV22, konts LV54 HABA 0551 0133 8368 7

Ropažu novada domes sēdes protokola

i z r a k s t s

Ropažu novadā

20.04.2011.

Nr.6

37.§

Par Ropažu novada pašvaldības 2010. gada pārskata apstiprināšanu

Izskatot Ropažu novada pašvaldības 2010. gada pārskatu un ņemot vērā, ka pabeigta zvērinātu revidentu SIA auditorfirma „Inspekcija AMJ” finanšu kontrole, un saskaņā ar Finanšu komitejas 12.04.2011. sēdes atzinumu Prot. Nr.4, atklāti balsojot „Par”- 13 balsis (A.Cibuļskis, R.Skrebs, I.Skudiķis, S.Megere-Klevinska, A.Kleins, E.Kozlovskis, Z.Blaus, S.Šukste, I.Gailītis, L.L.Batarevska, V.Vucens, K.T.Hēla, I.Līdācis), „Pret”- nav, „Atturas”- 2 balss (V.Šlēgelmilhs, A.Turkupols),

Ropažu novada dome **nolemj**:

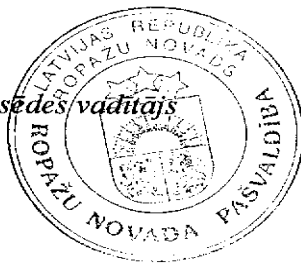
- Apstiprināt Ropažu novada pašvaldības 2010. gada pārskatu (pielikumā).
- Bilance uz 2010.gada 31. decembri – Ls 10095669.
- Pārskata gada budžeta izpildes rezultāts :
 - pamatbudžets Ls 377608;
 - speciālais budžets Ls (11445);
 - ziedojumi Ls (7711).

Lēmumu var pārsūdzēt saskaņā ar Administratīvā procesa likuma 188.panta otro daļu, 1 (viena) mēneša laikā no tā spēkā stāšanās dienas Administratīvajā rajona tiesā Antonijas iela 6, Rīga, LV 1010.

IZRAKSTS PAREIZS

Ropažu novada domes sēdes vadītājs

Ropažos, 26.04.2011.



A.Cibuļskis

1. PAMATINFORMĀCIJA

1.1. Ziņas par novadu

Ropažu novads atrodas Vidzemē - gandrīz pašā Latvijas centrā un robežojas ar Garkalnes, Siguldas, Ogres, Ikšķiles, Stopiņu, Salaspils, Inčukalna un Mālpils novadiem. Teritorijas kopējā platība ir 326,4 km².

Uz 2011. gada janvāri deklarēti 6956 iedzīvotāji.

Novada administratīvais centrs ir Ropažu ciems, kas atrodas 35 km attālumā no Rīgas. Ropažu novada pašvaldībā ietilpst 19 ciemi – Augšciems, Bajāri, Bajārkrogs, Gaidas, Jaunbagumi, Jaunmucenieki, Kangari, Kārciems, Lielkangari, Mucenieki, Podkājas, Ropaži, Rotkaļi, Silakrogs, Tumšupe, Ūlupji, Vāverkrogs, Villasmuiža, un Zaķumuiža. Lielākās novada apdzīvotās vietas ir Ropaži, Zaķumuiža, Silakrogs, Mucenieki, Tumšupe un Kārciems.

Cauri Ropažu novadam iet starptautiskā automaģistrāle VIA Baltica un Lubānas šoseja.

Vairāk nekā 60% Ropažu novada teritorijas aizņem meži un ap 4% no teritorijas aizņem purvi. Novadam cauri plūst Lielā Jugla, kas ir lielākā upe Ropažu novadā. Lielākie ezeri - Silezers un Lielkangaru ezers.

1.2. Ziņas par pašvaldību

Nosaukums	Ropažu novada pašvaldība	
Reģistrācijas Nr.	LV 90000029039	
Reģistrācijas datums	27.02.1996, apliec. – sērija NM Nr.0182973	
PVN maksātāja reģistrācijas Nr.	LV 90000029039, no 14.09.2006.	
Juridiskā adrese	Sporta iela 1, Ropaži, Ropažu novads, LV 2135	
Tālrunis, fakss	67518666	
E-pasts	dome@ropazi.lv ; ropazi@ropazi.lv	
Ropažu novada pašvaldības iestādes	Ropažu vidusskola	
	Zaķumuižas pamatskola	
	Ropažu PII „Annele”	
	Zaķumuižas PII „Auseklītis”	
	Ropažu mākslas un mūzikas skola „Rodenpois „	
	Ropažu novada Informācijas centrs	
	Zaķumuižas bibliotēka – informācijas centrs	
Ropažu novada pašvaldība - daļu turētāja kapitālsabiedrībās	SIA „Ciemats”	100 %
	SIA „Vilkme”	100 %
	SIA „Hydroenergy Latvia „	21%
	SIA „Rīgas Apriņķa avīze”	0,9593 %
Pašvaldība ir dalībnieks šādās biedrībās, pārvaldēs, nodibinājumos	Ropažu partnerība Latvijas Pašvaldību savienība Latvijas Pašvaldību Izpilddirektoru asociācija Latvijas Pašvaldību darba devēju asociācija Rīgas plānošanas reģions Pierīgas reģiona pašvaldību iestāde „Izglītības, kultūras un sporta pārvalde „	

Domes priekšsēdētājs	Antons Cibuļskis
Izpilddirektors	Jānis Baklāns
Finanšu un attīstības daļas vadītāja	Agita Rubene

Pamatojoties uz Latvijas Republikas Ministru kabineta 16.11.2004. noteikumiem Nr.951 „Par Rīgas rajona Ropažu novada izveidošanu”, likuma „Par pašvaldībām” 21.panta 4. punktu, Administratīvi teritoriālās reformas likuma 6.panta otrās daļas 1.apakšpunktu, Ropažu pagasta padomes 24.11.2004. lēmumu Prot. Nr.11,&58 „Par Ropažu novada izveidošanu”, un Ropažu pagasta padomes priekšsēdētāja Antona Cibuļska 03.12.2004. rīkojumu 2-6/34 par Ropažu novada izveidošanu, tika izveidots Ropažu novads Ropažu pagasta administratīvi teritoriālajās robežās.

Pašvaldībai nav ierobežojumu sakarā ar administratīvi teritoriālo reformu, pašvaldība turpina darboties tālāk.

Atbilstoši Latvijas Republikas pilsētas domes, novada domes vēlēšanu likumam pašvaldības iedzīvotāju pārstāvību nodrošina 2009. gada pašvaldības vēlēšanās ievēlēts pašvaldības lēmējorgāns – Ropažu novada dome 15 deputātu sastāvā, kas pieņem lēmumus, nosaka pašvaldības institucionālo struktūru, lemj par autonomo funkciju un brīvprātīgo iniciatīvu īstenošanu un par kārtību, kādā nodrošina pašvaldībai deleģēto valsts pārvaldes funkciju un pārvaldes uzdevumu izpildi, izstrādā un apstiprina pašvaldības budžetu. Pašvaldības dome atbilstoši kompetencei ir atbildīga par pašvaldības institūciju tiesisku darbību un finanšu līdzekļu izlietojumu.

2010. gadā Ropažu novada pašvaldībā notikušas 14 domes sēdes. Domes sēdes ir atklātas un tās var apmeklēt ikviens novada iedzīvotājs.

Saskaņā ar likumu „Par pašvaldībām”, Ropažu novada pašvaldība, lēmējvaras vadībā realizē šādas funkcijas:

- * organizē iedzīvotājiem komunālos pakalpojumus (ūdensapgāde un kanalizācija; siltumapgāde; sadzīves atkritumu apsaimniekošana; notekūdeņu savākšana, novadīšana un attīrīšana);

- * gādā par savas administratīvās teritorijas labiekārtošanu un sanitāro tīrību (ielu, ceļu un laukumu būvniecība, rekonstruēšana un uzturēšana; ielu, laukumu un citu publiskai lietošanai paredzēto teritoriju apgaismošana; parku, skvēru un zaļo zonu ierīkošana un uzturēšana; atkritumu savākšanas un izvešanas kontrole; pretplūdu pasākumi; kapsētu un beigto dzīvnieku apbedīšanas vietu izveidošana un uzturēšana);

- * gādā par iedzīvotāju izglītību (iedzīvotājiem noteikto tiesību nodrošināšana pamatizglītības un vispārējās vidējās izglītības iegūšanā; pirmsskolas un skolas vecuma bērnu nodrošināšana ar vietām mācību un audzināšanas iestādēs; organizatoriska un finansiāla palīdzība ārpuskolas mācību un audzināšanas iestādēm un izglītības atbalsta iestādēm u.c.);

- * rūpējas par kultūru un sekmē tradicionālo kultūras vērtību saglabāšanu un tautas jaunrades attīstību (organizatoriska un finansiāla palīdzība kultūras iestādēm un pasākumiem, atbalsts kultūras pieminekļu saglabāšanai u.c.);

- * nodrošina veselības aprūpes pieejamību, kā arī veicina iedzīvotāju veselīgu dzīvesveidu un sportu;

- * nodrošina iedzīvotājiem sociālo palīdzību (sociālo aprūpi) (sociālā palīdzība maznodrošinātām ģimenēm un sociāli mazaizsargātām personām, veco ļaužu nodrošināšana ar vietām pansionātos, bāreņu un bez vecāku gādības palikušo bērnu nodrošināšana ar vietām mācību un audzināšanas iestādēs u.c.);

- * gādā par aizgādību, aizbildnību, adopciju un bērnu personisko un mantisko tiesību un interešu aizsardzību;

- * sniedz palīdzību iedzīvotājiem dzīvokļu jautājumu risināšanā;

- * sekmē saimniecisko darbību attiecīgajā administratīvajā teritorijā, rūpējas par bezdarba samazināšanu;
- * izsniedz atļaujas un licences komercdarbībai, ja tas paredzēts likumos;
- * piedalās sabiedriskās kārtības nodrošināšanā;
- * saskaņā ar attiecīgās pašvaldības teritorijas plānojumu nosaka zemes izmantošanas un apbūves kārtību;
- * nodrošina savas administratīvās teritorijas būvniecības procesa tiesiskumu; veic civilstāvokļa aktu reģistrāciju;
- * apkopo un sniedz valsts pārvaldes institūcijām nepieciešamās ziņas;
- * organizē un veic nepieciešamos pasākumus saistībā ar Saeimas un pašvaldības domes vēlēšanām, pilda CVK rīkojumus;
- * piedalās civilās aizsardzības pasākumu nodrošināšanā;
- * īsteno bērnu tiesību aizsardzību attiecīgajā administratīvajā teritorijā u.c.

Ropažu novada administrācija ir pašvaldības izpildorgāns, kas nodrošina domes pieņemto lēmumu izpildi, atrodas vairākās pašvaldības ēkās:

- pašvaldības galvenā ēka - Sporta ielā 1, Ropaži. Tajā darbojas pašvaldības vadība, personālvadības un lietvedības daļa, finanšu un attīstības daļa, būvvalde, lauku atbalsta speciālists, saimnieciskā daļa;
- sociālā dienesta centrs „Dzīpari” - Rīgas ielā 13, Ropaži. Darbojas sociālā dienesta darbinieki, pagasttiesa, dzimtsarakstu nodaļa;
- kultūras un izglītības centrs – Sporta iela 2A, Ropaži. Darbojas kultūras centra darbinieki, sabiedrisko attiecību daļa (izveidota 2010. gada nogalē);
- sporta centrs - Sporta iela 2, Ropaži. Darbojas sporta dzīves organizatori;
- pašvaldības policija - „Stārasti”, Ropaži.

Administrācija darbojas Ropažu novada iedzīvotāju labā un interesēs. Jebkurš novada iedzīvotājs var izteikt savu vērtējumu par pašvaldības vai domes darbu un sniegt ierosinājumus tā uzlabošanai.

Pielikumā Nr. 1 - Ropažu novada pašvaldības struktūra.

1.3.Vadība un deputāti

Antons Cibulskis	Ropažu novada domes priekšsēdētājs
Raimonds Skrebs	Ropažu novada domes priekšsēdētāja pirmais vietnieks
Ivo Skudiķis	Ropažu novada domes priekšsēdētāja otrais vietnieks
Ivars Gailītis	Ropažu novada domes deputāts
Klaudija Terēza Hēla	Ropažu novada domes deputāte
Elmārs Kozlovskis	Ropažu novada domes deputāts
Sanita Megere - Klevinska	Ropažu novada domes deputāte
Lija Lidija Batarevska	Ropažu novada domes deputāte
Aigars Kleins	Ropažu novada domes deputāts
Sarmīte Šukste	Ropažu novada domes deputāte
Zigurds Blaus	Ropažu novada domes deputāts
Alens Turkupols	Ropažu novada domes deputāts
Valdis Vucens	Ropažu novada domes deputāts
Vladislavs Šlēgelmilhs	Ropažu novada domes deputāts
Indulis Līdacis	Ropažu novada domes deputāts

1.4. Domes komitejas un komisijas.

Lai nodrošinātu savu darbību un izstrādātu domes lēmumprojektus, domē no pašvaldības deputātiem izveidotas 4 komitejas un 13 komisijas.

Domes komitejas

Tab. Nr.1
Ropažu novada domes komitejas

<i>Komitejas nosaukums</i>	<i>Komitejas sastāvs</i>	<i>2009. gadā notikušo sēžu skaits</i>	<i>2010. gadā notikušo sēžu skaits</i>
Finanšu komiteja	7 deputāti	11	11
Sociālo jautājumu komiteja	5 deputāti	10	11
Attīstības komiteja	5 deputāti	10	11
Izglītības, kultūras un sporta komiteja	5 deputāti	9	11

Domes komisijas

Tab. Nr.2
Ropažu novada domes komisijas

<i>Komisijas nosaukums</i>	<i>2009. gadā notikušo sēžu skaits</i>	<i>2010. gadā notikušo sēžu skaits</i>
Administratīvā komisija	38 (izskatīti 110 admin. protokoli)	31 (izskatīti 93 admin. protokoli)
Pārvaldes komisija	-	-
Vēlēšanu komisija	12	5
Komunālo un apsaimniekošanas jautājumu komisija	-	-
Privatizācijas komisija	-	-
Dzīvokļu komisija	11	12
Politiski represēto personu statusa noteikšanas, nacionālās pretošanās kustības dalībnieku statusa noteikšanas komisija	-	-
Ēku un būvju pieņemšanas ekspluatācijā komisija	32 (pieņemšanas-nodošanas akti)	23
Iepirkuma komisija	50	62
Ekspertu komisija	3	2
Pamatlīdzekļu vērtēšanas komisija	4	2 akti
Inventarizācijas komisija	-	14 ziņojumi un 1 gala ziņojums
Revīzijas komisija	7	3

1.5. Pašvaldības iestādes

Ropažu novada pašvaldības padotībā ir šādas iestādes:

*Tab. Nr.3
Ropažu novada pašvaldības iestādes*

<i>Iestādes nosaukums</i>	<i>Audzēkņu skaits uz 31.12.2009.</i>	<i>Audzēkņu skaits uz 31.12.2010.</i>
Ropažu vidusskola	312	314 (2 vieskolnieces no Venecuēlas un Taizemes)
Zaķumuižas pamatskola	125	141
Pirmsskolas izglītības iestāde „Annele”	132	135
Pirmsskolas izglītības iestāde „Auseklītis”	80	89
Ropažu mūzikas un mākslas skola „Rodenpois”	120	120
Ropažu novada informācijas centrs	lasītāju skaits – 537 apmeklētāju skaits – 16327 izsniegumu kopskaits – 13750 krājumu kopskaits -16808	lasītāju skaits – 540 apmeklētāju skaits – 14920 izsniegumu kopskaits – 16546 krājumu kopskaits -14547
Zaķumuižas bibliotēka-informācijas centrs	lasītāju skaits – 266 apmeklētāju skaits – 6880 izsniegumu kopskaits – 6176 krājumu kopskaits - 10611	lasītāju skaits – 292 apmeklētāju skaits – 7011 izsniegumu kopskaits – 6725 krājumu kopskaits - 9904
Kākciena bibliotēka	lasītāju skaits – 55 apmeklētāju skaits – 2219 izsniegumu kopskaits – 2162 krājumu kopskaits - 8233	lasītāju skaits – 52 apmeklētāju skaits – 2121 izsniegumu kopskaits – 2513 krājumu kopskaits - 8316

Ropažu vidusskola

Izglītības programmas

2010.gadā skolā tika realizētas divas izglītības programmas - pamatizglītības programma un vispārējās vidējās izglītības vispārīzglītojošā virziena programma, tiek nodrošina visu licencētajā izglītības programmā paredzēto mācību priekšmetu apguve.

Fakultatīvi skola piedāvā logopēdiskās nodarbības 1.-6.klasei, angļu valodu 1., 2.klasē; datorzinības 4.klasē, krievu valodu 5.klasē, novada mācību 6.klasē, angļu valodu, gatavojoties eksāmeniem 9.klasē. Visām klasēm ir bibliotekārās stundas.

2010.gadā skola iesaistījās Latvijas projektā „Radošā domāšana”, Vidusskolā skolēni apgūst zinātniski pētnieciskā darba pamatus, izstrādājot individuālos pētnieciskos darbus, kas dod iespēju sekmīgi turpināt studijas augstskolās. Skolēni ar interesi iesaistījās tradicionālajā projektā nedēļā, šī gada tēma bija „Vēlos dzīvot veselīgi!” Eko skolu programmas ietvaros.

Zaķumuižas pamatskola

Izglītības programmas

2010.gadā skolā tika realizēta pamatizglītības programma, tiek nodrošina visu licencētājā izglītības programmā paredzēto mācību priekšmetu apguve.

2010. gadā skola iesaistījies :

- divos Nordplus Junior projektos „Klimats – sadarbības iespējas”, „Draudzības tilti”. Sadarbības valstis – Igaunija, Somija, Zviedrija.
- turpinās skolēnu pašpārvaldes ilgtermiņa projekts „Mācos mācīties kopā ar ģimeni”.
- izstrādāts projekts „Mācību dabas taka Zaķumuižas parka/stadiona teritorijā Zaķumuižas un Ropažu novada iedzīvotājiem”.

Skolā darbojas pagarinātās dienas grupa.

Turpinās skolēnu pašpārvaldes ilgtermiņa projekts „Mācos mācīties kopā ar ģimeni”.

Pirmsskolas izglītības iestāde „Annele”

PII „Annele” apmeklē bērni no 3-6 gadu vecumam 6 grupās, kā arī līdz 31.05.2010. darbojās sociālā diennakts grupa līdz 12 bērniem. Ar 2010.gada septembri 8 bērni pēc bāriņtiesas lēmuma apmeklē iestādi ar sociālā dienesta finansējumu bērnu ēdināšanai. Iestādē nodrošina uzturēšanos bērnam ar īpašām vajadzībām (ratiņu krēslā).

Darbības pamatmērķi un uzdevumi:

- veidot bērnos savas dzimtās vietas patriotisma jūtas caur apkārtnes un sabiedriskās dzīves norišu apguvi, mērķtiecīgi pievēršot uzmanību Ropažu novadam un notikumiem tajā.

- turpināt piedalīties Eiropas projektā ”Pedagogu konkurētspējas veicināšana izglītības sistēmas optimizācijas apstākļos”.

- pilnveidot nodarbību kvalitāti, ievērojot izvirzītos parametrus mācīšanās, mācīšanās, vērtēšanā (skat. ESF projekta materiālus)

- dalīties pieredzē visa gada garumā.

- pedagoģiskajā procesā mērķtiecīgi iesaistīt vecākus.

- iesaistīties pilotprojektā ”Sešgadīgo izglītojamo mācību programmas ieviešanas aprobācija”, kā atbalsta skolai aktīvi paust savu attieksmi, sniegt savu pieredzi citiem un attiecīgajām instancēm.

- atsaucoties uz MK noteikumiem Nr.709, izstrādāt pirmsskolas izglītības programmu atbilstīgi vadlīnijām, veikt vides un pedagoģiskā procesa pilnveidi izglītības satura apguvei.

Pirmsskolas izglītības iestāde „Auseklītis”

PII „Auseklītis” darbojas 4 grupas, kuras apmeklē bērni vecumā no 2,5 līdz 7 gadiem. Iestādē strādā logopēds. Iestādē darbojas baseins, bērniem tiek dota iespēja apmeklēt folkloras kopu, ritma un deju nodarbības, dziedāšanas nodarbības, arī karatē.

Darbības pamatmērķi un uzdevumi:

- attīstīt katra bērna aktivitāti - ētiski estētisko, intelektuālo un fizisko.

- veidot iekšēju vēlmi izzināt apkārtnes pasauli un apgūt pieaugušo radīto pieredzi.

- bērnu sagatavošana skolai, attīstot patstāvību, zinātkāri, kreatīvo domāšanu.

- sekmēt pedagogu tālākizglītību, apmeklējot kursus, seminārus un pieredzes skolas.

- veicināt sadarbību starp vecākiem, skolotājiem un bērniem.

Mūzikas un mākslas skola „Rodenpois”

2010. gada Ropažu mūzikas un mākslas skolas “Rodenpois” nodrošina profesionālās ievirzes izglītības programmas apakšprogrammu īstenošanu mūzikas un mākslas nodaļās, kur audzēkņu sastāvs 2010./2011. mācību gadā:

- mūzikas nodaļa - 74 audzēkņi;
- mākslas nodaļa – 46 audzēkņi.

Kvalificēti pedagogi nodrošina audzēkņu apmācību, piedalīšanos arī starptautiskos konkursos, diplomdarbu skates, kā arī koncertus vietējiem iedzīvotājiem.

Ropažu novada bibliotēkas

Ropažu novada bibliotēka - informācijas centrs

Darbu sācis 2005. gada 17. oktobrī un veic apvienotas novada Informācijas centra, bibliotēkas un daļēji Ropažu vidusskolas bibliotēkas funkcijas. Nodrošina arī bezmaksas interneta pakalpojumus iedzīvotājiem.

Kākciena bibliotēka

Vienīgā izglītības un kultūras iestāde Kākcienā, kurā iespējams izmantot bibliotekāro apkalpošanu, kā arī saņemt bezmaksas interneta pakalpojumus iedzīvotājiem un izmantot starpbibliotēku abonementu.

Zaķumuižas bibliotēka–informācijas centrs

Izveidots 2001. gada 1. oktobrī, un veic apvienotas novada bibliotēkas un Zaķumuižas pamatskolas bibliotēkas funkcijas. Ir lasītava, pieejama bezmaksas interneta izmantošana, kā arī bezvadu interneta izmantošana, strādājot bibliotēkas telpās ar savu portatīvo datoru. Ir iespējams veikt kopēšanas, skanēšanas pakalpojumus, kā arī nosūtīt vai saņemt dokumentus pa faksu.

Sporta centrs

Sporta aktivitātes Ropažu novadā iniciē, organizē un realizē Ropažu Sporta centrs. Ropažu pašvaldības 2010. gada lielākais panākums ir Pierīgas novadu sporta spēlēs izcīnītā 1. vieta kopvērtējumā gan mazo novadu, gan kopējā vērtējumā.

Ropažu sporta centrs ir rīko un nodrošina, atbilstoši sacensību prasībām sacensību posmus un sabraukumus valsts čempionātiem, amatieru līgām, Pierīgas meistarsacīkstēm un skolas vecuma jaunatnei.

Novada skolēnu komanda piedalījās skolēnu Ziemas Olimpiskajās spēlēs, startējot ar kamanīņu braukšanas komandu.

Turpinājusies veiksmīga sadarbība ar Latvijas Tautas Sporta Asociāciju sporta aktivitāšu popularizēšanā, ar 5 pasākumiem ciematos nūjošanas apmācībā.

Interesu izglītības grupās (abās sporta zālēs kopā) nodarbojas 242 skolas vecuma bērni (vecāku iesniegumu skaits) ap 80 pieaugušo.

2010. gadā :

- izveidota jauna grupa jaunāko klašu skolēniem – „Kustības priekam un veselībai” - skolēnu stājas, veselības un fizisko spēju attīstīšanai;
- tika noslēgts līgums ar Sporta medicīnas Valsts aģentūru par bērnu ar paaugstinātu fizisko slodzi medicīnisko uzraudzību.
- rudenī darbību atsākusi novada jauniešu florbola komanda. Sagatavots un iesniegts projekts florbola inventāra iegādei.
- darbojās 3 grupas vingrošanā sievietēm.
- darbību turpina cīņas kluba „Olimpija ” vadītā maksas grupa karatē sportā jauniešiem.

Kultūras un izglītības centrs

Kultūras un izglītības aktivitātes Ropažu novadā realizē Ropažu Kultūras un izglītības centrs. 2010. gadā, tāpat kā iepriekšējos periodos pašvaldība piedāvā daudzveidīgas interešu izglītības iespējas gan pieaugušajiem, gan bērniem. Interešu izglītības pulciņi un nodarbības pieejamas Ropažu vidusskolā, Zaķumuižas pamatskolā, PII „Annele”, PII „Auseklītis”, Kultūras un izglītības centrā, Sporta centrā.

Galvenās aktivitātēs :

- kultūrvēsturiskā mantojuma saglabāšana;
- organizēti tradicionālie novadu svētki;
- aktīvi darbojas tautas mākslas kolektīvi;

- sadarbība ar māksliniekiem;
- noorganizēti labdarības pasākumi, uc.

2. DARBĪBAS REZULTĀTI UN FINANŠU RESURSI

2.1. Darbības rezultāti

2.1.1. Pašvaldības līdzdalība kapitālsabiedrībās

Pašvaldība ir kapitāldaļu turētāja šādās kapitālsabiedrībās:

Pašvaldības kapitālsabiedrībās:

SIA „Ciemats” no 1998.gada – komunālo pakalpojumu sniedzējs, apkalpo Ropažu, Tumšupes, Kākciena, Silakroga, Mucenieku ciemus Ropažu novadā;

SIA „Vilkme” no 1998.gada – komunālo pakalpojumu sniedzējs, apkalpo Zaķumuižas ciemu Ropažu novadā.

Privātās kapitālsabiedrībās:

SIA „Rīgas Atriņķa Avīze” – rajona informatīvs preses izdevums (2008.gada pieņemts lēmums par kapitāldaļu pārdošanu SIA „Rīgas atriņķa avīze” dalībniekiem);

SIA „Hydroenergy Latvija” no 2001.g. – mazā elektrostacija (2009.gadā pieņemts atkārtots lēmums par pašvaldības kā kapitāldaļu turētājas atteikšanos no pirmpirkuma tiesībām uz 79170 daļām).

Pašvaldības kapitāla ieguldījumi kapitālsabiedrību pamatkapitālā (skat. tab. Nr.4)

Tab. Nr.4

Ropažu novada pašvaldības kapitālsabiedrības

Kapitālsabiedrības nosaukums	Ieguldījums uz 31.12.09. Ls	Izmaiņas (+;-) Ls	Ieguldījums uz 31.12.2010. Ls	% balstiesiskā kapitāla
SIA Ciemats	4000,00	0	4000,00	100
SIA Vilkme	19427,00	0	19427,00	100
SIA Hydroenergy Latvija	20830,00	0	20830,00	21
SIA Rīgas Atriņķa Avīze	100	-	100	0,9593

2.1.2. Informācija par Ropažu novadā deklarētajiem iedzīvotājiem.

Tab. Nr. 5
Iedzīvotāju reģistra dati

Iedzīvotāji	2009.gads	2010.gads
Kopējais iedzīvotāju skaits – deklarētie (uz gada nogali)	6792	6956
Deklarējuši dzīvesvietu	502	453
Deklarētās dzīvesvietas pieraksta anulēšana	36	54
Deklarējušies citas pašvaldības teritorijā	-	-

2.1.3. Civilaktu reģistrācijas (CAR) rādītāji

Tab. Nr.6
CAR reģistrācijas dati

CAR reģistrācijas veids	2009.gads	2010.gads
Bērnu dzimšana	46	47
Laulību reģistrācija	11	16
Miršana	67	70

2.1.4. Pasākumi Ropažu novada attīstības īstenošanā

Neskatoties uz to, ka iepriekšējo gadu Ropažu novada pašvaldība finanšu un attīstības ziņā vērtēja zināmā mērā piesardzīgi sakarā ar ienākumu samazinājumu, kas saistīts ar globālo finanšu krīzi valstī, gads aizvadīts veiksmīgi, turklāt 2010. gadā sperts ļoti būtisks solis novada attīstības jomā – iniciēti, uzsākti un jau realizēta virkne dažādu projektu ar ES fondu finansiālu atbalstu.

Sadarbība ar biedrību „Ropažu partnerība” pašvaldībai deva iespēju piedalīties ES projektu iesniegšanā un to realizācijā, saņemot maksimālu ES atbalsta summu. Biedrības darbības vispārīgais mērķis ir attīstīt un veidot dzīvošanai labvēlīgu vidi Ropažu novada teritorijā un paaugstināt dzīves kvalitāti tās iedzīvotājiem.

Biedrībai piešķirts ELFLA (Eiropas Lauksaimniecības fonds lauku attīstībai) atbalsts vietējās attīstības stratēģijas īstenošanai 108 111,57 Ls apmērā, kā arī EZF (Eiropas zivsaimniecības fonds) atbalsts vietējās attīstības stratēģijas īstenošanai 62 366,84 Ls apmērā. Stratēģiju paredzēts īstenot no 2010. līdz 2013. gadam

Ropažu novada pašvaldības uzsāktie un realizētie projekti

2010. gadā tika turpināts darbs pie pašvaldības attīstības programmu izstrādes un realizācijas. Izstrādāti un iesniegti 16 dažādu veidu pašvaldības attīstības projektu, no kuriem 2010. gadā saņemti apstiprinājumi un piešķirti ES un valsts līdzfinansējumi to realizācijai:

1. „Siltumnīcefekta gāzu emisiju samazināšana un energoefektivitātes paaugstināšana Ropažu novada pašvaldības ēkās” (KPMF fonds);
2. „Tehnoloģiju pāreja no fosilajiem uz atjaunojamiem resursiem Ropažu novadā”, (KPMF fonds);
3. „Satiksmes drošības uzlabojumi Ropažu novada apdzīvotās vietās”, (ERAF fonds);
4. „Juriskonsulta piesaiste Ropažu novada pašvaldībai”, (ESF fonds);
5. „Mēs par stipru ģimeni”, (ELFLA fonds);
6. „Tūrisma informatīvo stendu izvietošana Ropažu novadā”, (ELFLA fonds);

7. „Divu skolēnu autobusu ar 19+1 sēdvietām iegāde „ (VRAA fonds);
8. „Ropažu novada izglītības iestāžu informatizācija „ (ERAF fonds).
9. Pašvaldība piedalās ESF projektā „Darba praktizēšanas pasākumu nodrošināšana pašvaldībās darba iemaņu iegūšanai un uzturēšanai”, kura ietvaros pašvaldība izmanto tā saucamos simtlatniekus dažādu pašvaldībai aktuālu un nepieciešamu darbu veikšanai.

Turpinājās darbs pie Vides Ministrijā izskatīšanai un apstiprināšanai iesniegtā tehniski ekonomiskā pamatojuma ūdenssaimniecības infrastruktūras attīstības projektam „Ūdenssaimniecības attīstība Ropažu novada Ropažu, Zaķumuižas, Silakroga, Mucenieku un Tumšupes ciemos” (ietverts attīstības programmā 2007.-2013.gadiem).

Ar kapitālsabiedrību SIA Vilkme un SIA Ciemats līdzdalību uzsākta daudzdzīvokļu māju siltināšana :

Daudzdzīvokļu dzīvojamās mājas Vidzemes prospektā 8 Zaķumuižā energoefektivitātes paaugstināšanas pasākumi ;

Daudzdzīvokļu dzīvojamās mājas „Granīti” Ropažos energoefektivitātes paaugstināšanas pasākumi ;

Daudzdzīvokļu dzīvojamās mājas „Priedes 4” Silakrogā energoefektivitātes paaugstināšanas pasākumi ;

- Daudzdzīvokļu dzīvojamās mājas „Straumēni 1” Zaķumuižā energoefektivitātes paaugstināšanas pasākumi.

Nepiesaistot ES līdzfinansējumu, pārskatot 2010. gadā plānotos darbus un uzdevumus, kas vērsti uz Ropažu novada iedzīvotāju labklājības līmeņa uzlabošanu un drošības pasākumu veikšanu, pārskata periodā pašvaldība veica investīcijas ieguldījumus izglītības, kultūras un sporta, teritorijas labiekārtošanas un iedzīvotāju drošības jomā.

Nozīmīgākie:

- piedalīšanās ar līdzfinansējumu daudzdzīvokļu ēkas Rīgas iela 14 arku atjaunošanā; veikts Ropažu vidusskolas jumta remonts;

veikts Zaķumuižas PII Auseklītis jumta remonts;

siltummezglu izbūves pie daudzdzīvokļu dzīvojamām mājām Priedes 1; Priedes 3; Priedes 4; Priedes 5;

labiekārtošana – laukuma izbūve pie daudzdzīvokļu mājām Priedes1; Priedes2; Priedes5; u.c.

2.1.5. Funkciju izpilde

Pašvaldība, nodrošinot tās funkciju izpildi un domes pieņemto lēmumu realizāciju, ir noslēgusi pakalpojumu līgumus, t.sk.:

2010.gadā noslēgtie līgumi

Tab nr. 7

<i>Pakalpojums – noslēgtais līgums</i>	<i>2009.</i>	<i>2010.</i>
sociālās aprūpes iestāžu pakalpojumu sniegšanā	2	-
par sociālās aprūpes jautājumiem	4	-
zemes nomas līgumi	-	32
par nodošanu valdījumā, automašīnas nomu un patapinājuma līgumi	49	49
par celtniecības jautājumiem	22	42
sadarbības līgumi	23	54
par dažādiem tautsaimniecības jautājumiem	96	-
kustamās mantas pirkuma līgumi	-	-
par savstarpējiem norēķiniem izglītībā	52	43

darba līgumi (grozījumi darba līgumos)	59 (17)	28 (181)
par mācību maksas kompensēšanu	-	-
lauku apvidus zemes nomas līgumi	25	-

2.1.6. Sadarbības projektu īstenošana

2010. gadā pašvaldība turpina noslēgto sadarbības līgumu saistību izpildi:

- starp Ropažu pagasta padomi un SIA „Turkalne” par šķembu karjeras „Gaitiņas” izstrādi un attīstību (firma ABC SIA nodrošina pašvaldību ar šķembām līdz 300 m³ gadā, atsijām līdz 1000 m³ gadā), līgums no 19.12.2002.;
- spēkā sadarbības līgums (13.09.2007.) par sporta šautuves ierīkošanu – projekta realizāciju sadarbībā ar SIA „Cialfors”.
- spēkā sadarbības līgums ar SIA „BEATRUM DRIM”, par līdzdalību privātās PII izveidošanā.
- spēkā sadarbības līgums ar SIA Coca-Cola HBC Latvia par līdzdalību Coca-Cola bezalkoholisko dzērienu pildīšanas rūpnīcas izbūvei pašvaldības teritorijā.

2.1.7. Informācija par pašvaldības sniegtajiem pakalpojumiem

Lai uzlabotu pakalpojumu pieejamību un kvalitāti sniedzamiem pakalpojumiem: darbā aktīvāk tiek iesaistīti elektroniskie sakaru līdzekļi, kas nodrošina kvalitatīvāku darbu, pieņemot un izsniedzot informāciju iedzīvotājiem, arī valsts, pašvaldības iestādēm un uzņēmumiem, izveidota un tiek uzturēta pašvaldības un iestāžu mājas lapa; veikti uzlabojumi sadarbībā starp pašvaldības struktūrvienībām un darbiniekiem – dokumentu aprītē, līgumu, lēmumprojektu sagatavošanā, saskaņošanā u.c. tiek aktualizēti pašvaldības nolikumi un noteikumi, lai tie atbilstu LR spēkā esošiem normatīvajiem dokumentiem;

Salīdzinoši 2009. un 2010. gada atsevišķi pašvaldības struktūrvienību sniegto pakalpojumu radītāji (skat tab. Nr.8).

Tab. Nr.8

Atsevišķi pašvaldības struktūrvienību sniegto pakalpojumu radītāji

Atsevišķi pašvaldības struktūrvienību sniegto pakalpojumu veidi	Skaitis 2009.g.	Skaitis 2010.g.
KANCELEJA		
Saņemti dokumenti:		
<i>Juridiskām un fiziskām personām, valsts un pašvaldības iestādēm</i>	2180	2337
Nosūtīti sarakstes dokumenti:		
<i>dažādas (tautsaimniecības, izglītības, sporta un kultūras jautājumos, atbildes privātām un juridiskām personām)</i>	633	905
Izsniegti dokumenti:		
<i>izziņas tautsaimniecības jautājumos</i>	112	87
<i>izziņas par deklarēto dzīvesvietu</i>	451	361
<i>rīkojumi tautsaimniecības jautājumos</i>	70	154
<i>rīkojumi personāla jautājumos</i>	210	111
<i>pilnvaras</i>	45	43
DZIMTSARAKSTA NODAĻA		

Reģistrēta laulība Ropažu novada pašvaldībā	1	16
Reģistrēta bērna dzimšana Ropažu novada pašvaldībā	46	47
Reģistrēta miršana Ropažu novada pašvaldībā	67	69
Īpaši miršanas reģistrācijas gadījumi	-	1
Izdarītas atzīmes par laulības šķiršanu	3	4
Uzvārdu, vārdu maiņas	1	-
Reģistru ierakstos izdarīto papildinājumu un labojumu skaits	-	10
Izdotas atkārtotas CAR apliecības pēc pieprasījuma	17	16
BŪVVALDE		
Izskatīti un izsniegti dokumenti :		715
<i>No būvvaldes arhīva izsniegtas lietas</i>		104
<i>Par nepabeigto būvniecību, jaunbūvēm, pagaidu būvēm, mazākām</i>		22
<i>Sagatavotas un izsniegtas izziņas par zemes izmantošanas mērķi</i>		22
<i>Izsludinātas būvniecības ieceres publiskās apspriešanas</i>		2
<i>par zemes transformāciju</i>	6	-
<i>par zemes sadalīšanu</i>	14	-
<i>par zemes gabalu iemērīšanu</i>	24	-
<i>par zemes detalplānojumu apstiprināšanu</i>	12	-
<i>par būvprojektu saskaņošanu</i>	75	50
<i>par plānošanas- arhitektūras uzdevumu</i>	71	55
<i>par būvju pieņemšanu ekspluatācijā</i>	32 (jaunas - 25, rekonstr.-7)	23
<i>Atzinumi par būvju-ēku pārbaudi</i>	5	50
<i>par būvatļauju izsniegšanu jaunai būvniecībai</i>	90	32
<i>par būvatļauju izsniegšanu būves rekonstrukcijai</i>	17	-
<i>Pārreģistrētas, pierēģistrētas būvatļaujas</i>		65
<i>par būvatļaujas izsniegšanu būves renovācijai</i>	-	-
<i>par būves nojaukšanu</i>	-	-
<i>administratīvo pārkāpumu protokoli par būvniecības noteikumu pārkāpšanu</i>	3	1
<i>nekustamā īpašuma speciālista izziņas zemes jaut.</i>	231	180
<i>Piedalīšanās tiesu sēdēs</i>	6 (kā bāriņtiesa)	15 (kā bāriņtiesa)
<i>No jauna izveidotas nekustamo īpašumu lietas</i>		28
SOCIĀLAIS DIENESTS		
<i>Iknedēļas aprūpe (mājas aprūpe, veļas mazgāšana, pārtika, medikamenti)</i>	22	19
<i>Individuālās mājas aprūpe</i>	10	14
<i>Sociālā diennakts bērnudārza grupa</i>	9	9
<i>Sociālie dzīvokļi</i>	34	37
<i>Sociālā palīdzība :</i>		
<i>nepilnām ģimenēm</i>	65	97
<i>daudzbērnu ģimenēm</i>	29	35
<i>ģimenēm ar bērniem</i>	109	168

<i>ģimenēm ar bērniem-invalidiem</i>	15	6
<i>vientuļiem pensionāriem</i>	47	55
<i>represētām personām</i>	-	3
<i>pensionāriem</i>	153	61
<i>1.gr. invalīdiem</i>	15	18
<i>2.gr. invalīdiem</i>	67	76
<i>3.gr. invalīdiem</i>	10	47
<i>bezdarbniekiem</i>	362	277
<i>personām pēc apcietinājuma</i>	2	3
<i>skolēniem, vecākiem par 15 gadiem</i>	2	74
<i>bāreņiem</i>	8	9
PAŠVALDĪBAS POLICIJA		
Izskatīti saņemtie iesniegumi	69	41
Izteiktie brīdinājumi (mutiski, rakstiski)	200	305
Sastādīti Administratīvie pārkāpuma protokoli un paziņojumi	34	54
Sastādīti apsekošanas akti , kas veikts kopā ar Ropažu novada sociālo aprūpi un/vai Ropažu pagasttiesu	45	26
Nogādāti mājās vai policijas iecirkņos (alkohola reibumā, un c.)	34	60
Izbraukumi uz ugunsgrēkiem	30	24
Nogādāti Salaspils PN , tai skaitā alkohola reibumā	48	34
Veiktas pārbaudes		
<i>personu apliecinoši dokumenti</i>	307	115
<i>auto vadītāju, autotransporta dokumenti un auto transporta līdzekļi</i>	69	54
<i>būvdarbu likumā (pēc būvvaldes ierosinājuma)</i>	3	-
<i>tirdzniecības vietas</i>	7	22
Aizturēti		
<i>personības noskaidrošanai</i>	37	86
<i>nepilngadīgie</i>	-	-
<i>automašīnas uz laiku</i>	-	3
Sameklēti vecāki	3	5
Izsaukti vecāki pēc bērniem, kuri atradās sabiedriskā vietā pēc plkst. 23.00	-	2
Konfiscētas sprāgstvielas, ieroči	6	11
Pielietoti speclīdzekļi	12	10
Atstātas pavēstes	-	3
Paziņots par klaiņojošiem un bīstamiem suņiem	10	19
Pieņemti paskaidrojumi	70	8
Veikta aizturēšana un nodots aizturēšanai valsts policijas pārstāvim	7	15
Kārtības nodrošināšanas masu pasākumos	9	4
Palīdzības sniegšana	125	122
Izbraukumi pēc izsaukuma	545	679
Izbraukumi kopā ar pagasttiesas un/vai sociālās aprūpes daļas pārstāvjiem	41	73
BĀRIŅTIESA		
Adopcija		
<i>sniegti atzinumi</i>	6	-

<i>apstiprināta adopcija ar tiesas spriedumu</i>	3	2
Aizbildnība		
<i>aizbildnībā esošie bērni</i>	19 bērni	19 (no tiem 5 adoptējami)
<i>jaunas aizbildnības lietas</i>	2	3
<i>atzinums aizbildņa iecelšanai</i>	2 lieta	1
Darbs ar ģimenēm		
<i>apsekošana</i>	regulāra	regulāra
<i>atņemtas aprūpes tiesības</i>	4 bērniem	14 bērniem (6 atjaunotas, 13 nodoti ārpusģimen es aprūpei)
<i>ģimenēm, kurās netiek pietiekami nodrošināta bērna attīstība un bāriņtiesa informējusi soc.dienestus</i>	2 (3 bērni)	-
<i>atņemtas aizgādības tiesības ar tiesas spriedumu</i>	2 (2 bērni)	1 mātei, 1 tēvam (3 bērniem)
<i>iecelts aizbildnis</i>	1 bērnam	1 bērnam
<i>ievietots bāreņu aprūpes centrā</i>	-	-
Aizgādība	11 lietas	16
Notariālās darbības	322	319
Sadarbības ar bērnu audzināšanas iestādēm	2 iestādes	8 iestādes
SIA "CIEMATS"		
Neto apgrozījums	753781	710276
Pārdotās produkcijas ražošanas izmaksas	670112	606615
Bruto peļņa vai zaudējumi	83669	103661
Administrācijas izmaksas	108506	114543
Pārējie uzņēmuma saimnieciskās darbības ieņēmumi	12340	14256
Pārējās uzņēmuma saimnieciskās darbības izmaksas	10989	85910
Pārējie procentu ieņēmumi un tamlīdzīgi ieņēmumi	15505	25842
Procentu maksājumi un tamlīdzīgas izmaksas	551	209
Peļņa vai zaudējumi pirms ārkārtas posteņiem un nodokļiem	- 8532	-56903
Peļņa vai zaudējumi pirms nodokļiem	-8532	-56903
Uzņēmuma ienākuma nodoklis par pārskata gadu	-3748	-5488
Citi nodokļi	0	-5
Atliktais uzņēmuma ienākuma nodoklis	17087	1011
Pārskata gada peļņa vai zaudējumi	4807	-61385
SIA "VILKME"		
Neto apgrozījums	265544	264622
Pārdotās produkcijas ražošanas izmaksas	221854	244941
Bruto peļņa vai zaudējumi	43690	19681
Administrācijas izmaksas	24120	26052
Pārējie uzņēmuma saimnieciskās darbības ieņēmumi	0	0
Pārējās uzņēmuma saimnieciskās darbības izmaksas	18622	2204
Pārējie procentu ieņēmumi un tamlīdzīgi ieņēmumi	7322	6683

Procentu maksājumi un tamlīdzīgas izmaksas	1965	1437
Peļņa vai zaudējumi pirms ārkārtas posteņiem un nodokļiem	6305	-3329
Peļņa vai zaudējumi pirms nodokļiem	6305	-3329
Uzņēmuma ienākuma nodoklis par pārskata periodu	- 900	0
Pārskata gada peļņa vai zaudējumi	5405	-3329

Pielikums Nr. 2

2.2. Finanšu resursi



SABIEDRĪBA AR IEROBEŽOTU ATBILDĪBU
AUDITORFIRMA

INSPEKCIJA AMJ

Vienotais reģistrs nr. 40003373598

VAIDAVAS IELA Nr. 11, MĀRUPES PAG. RĪGAS RAJ. LV 2167
tālr. 67888195, fakss 67888194, mob. tālr. 29444881, www.auditorfirma.lv
a/s Swedbank, HABALV22, LV97HABA0001408056880

Nr. _____ 200__ g. " __ " _____

NEATKARĪGU REVIDENTU ZIŅOJUMS

Ropažu novada domei

Ziņojums par pašvaldības 2009. gada finanšu pārskatu

Mēs esam veikuši šim ziņojumam pievienotā Rīgas rajona Ropažu novada domes, reģistrācijas nr. 90000029039, 2009. gada pārskatā iekļautā finanšu pārskata revīziju, kas atspoguļots 1. sējumā no 7. līdz 44. lappusei un 2. sējumā no 3. līdz 32. lappusei Revidētais finanšu pārskats ietver pašvaldības 2009. gada 31. decembra bilanci (pārskats par budžeta iestādes finansiālo stāvokli); 2009. gada ieņēmumu un izdevumu pārskatu; pašu kapitāla (neto aktīva) izmaiņu pārskatu; naudas plūsmas pārskatu; grāmatvedības politikas aprakstu un citu paskaidrojošo informāciju pielikumos.

Vadības atbildība par finanšu pārskatu sagatavošanu

Vadība ir atbildīga par šo finanšu pārskatu sagatavošanu un tajos sniegtās informācijas patiesu atspoguļošanu saskaņā ar Latvijas Republikas likumu „Par budžetu un finanšu vadību” un Ministru Kabineta noteikumiem Nr.1193 no 20.10.2009 “Gada pārskata sagatavošanas noteikumi”. Šī atbildība ietver tādu iekšējās kontroles izveidošanu, ieviešanu un uzturēšanu, kas nodrošina finanšu pārskatu, kas nesatur ne krāpšanas, ne kļūdu izraisītas būtiskas neatbilstības, sagatavošanu un patiesu atspoguļošanu, piemērotas grāmatvedības politikas izvēli un lietošanu, kā arī apstākļiem atbilstošu grāmatvedības aplēšu sagatavošanu.

Revidenta atbildība

Mēs esam atbildīgi par atzinumu, ko pamatojoties uz mūsu veikto revīziju, izsakām par šiem finanšu pārskatiem. Mēs veicām revīziju saskaņā ar Latvijā atzītajiem Starptautiskajiem revīzijas standartiem. Šie standarti nosaka, ka mums jāievēro ētikas prasības un jāplāno un jāveic revīzija tā, lai iegūtu pietiekamu pārliecību par to, ka finanšu pārskatos nav būtisku neatbilstību.

Revīzija ietver procedūras, kas tiek veiktas, lai iegūtu revīzijas pierādījumus par finanšu pārskatos uzrādītajām summām un atklāto informāciju. Procedūras tiek izvēlētas, pamatojoties uz revidenta profesionālu vērtējumu, ieskaitot krāpšanas vai kļūdu izraisītu būtisku neatbilstību riska novērtējumu finanšu pārskatā. Veicot šo riska novērtējumu, revidents ņem vērā iekšējo kontroli, kas izveidota, lai nodrošinātu finanšu pārskata sagatavošanu un tajā sniegtās informācijas patiesu atspoguļošanu, ar mērķi noteikt apstākļiem piemērotas revīzijas procedūras, bet nevis, lai izteiktu atzinumu par kontroles efektivitāti. Revīzija ietver arī pielietoto grāmatvedības

principu un nozīmīgu vadības izdarīto pieņemumu pamatotības, kā arī finanšu pārskatā sniegtās informācijas vispārēju izvērtējumu.

Uzskatām, ka mūsu iegūtie revīzijas pierādījumi ir pietiekami un atbilstoši mūsu revīzijas atzinuma izteikšanai.

Atzinums

Mūsaprāt iepriekš minētie finanšu pārskati sniedz patiesu un skaidru priekšstatu par Ropažu novada domes pašvaldības finansiālo stāvokli 2009. gada 31. decembrī, kā arī par tās darbības finanšu rezultātiem un naudas plūsmām 2009. gadā saskaņā ar Latvijas Republikas likumu „Par budžetu un finanšu vadību” un LR MK noteikumiem Nr.1193 no 20.10.2009 “Gada pārskata sagatavošanas noteikumi”.

Ziņojums par vadības ziņojuma atbilstību

Mēs esam iepazinušies arī ar vadības ziņojumu par 2009.gadu, kas atspoguļots pārskata 1. sējumā no 5. līdz 6. lapaspusei un neesam atklājuši būtiskas neatbilstības starp šajā vadības ziņojumā un 2009. gada finanšu pārskatā atspoguļoto finanšu informāciju.

Auditorfirma „Inspekcija AMJ”

Licence Nr.13

Atbildīgais zvērināts revidents,

valdes priekšsēdētājs

LZRA sertifikāts nr.148

15.03.2010

Daudzseses iela 6-33, Rīga, LV 1004

Māris Biernis/



2011.gada apstiprinātā budžeta un 2010.,2009. gadu pamatbudžeta izpildes rādītāji (Ls)
(skat.tab. Nr.9).

Tab. Nr.9

2011.gada apstiprinātā budžeta un 2010.,2009. gadu pamatbudžeta izpildes rādītāji(Ls)

Klasifikācijas kods	Rādītāju nosaukums	2011.gada plāns	2010.g. izpilde	2009.g. izpilde
1	2	4	5	5
	KOPĀ IEŅĒMUMI	2900477	3164962	2796987
	Nodokļu ieņēmumi	2017621	2222566	1997478
1.1.0.0.	Ieņēmumi no iedzīvotāju ienākuma nodokļa	1822075	1999246	1836949
1.1.1.1	<i>t.sk. ,saņemts iepriekšējā gada nesadalītais atlikums no Valsts kases sadales konta</i>	22278	28111	0
1.1.1.2.	<i>saņemts no Valsts kases sadales konta no pārskata gada ieņēmumiem</i>	1799797	1971135	1836949
4.0.0.0	Īpašuma nodokļi	195546	223320	160529
4.1.0.0.	Nekustamā īpašuma nodoklis	195546	223320	160529
4.1.1.0.	Nekustamā īpašuma nodoklis par zemi	149644	150400	123488
4.1.1.1.	<i>nekustamā īpašuma nodokļa par zemi kārtējā saimnieciskā gada ieņēmumi</i>	149644	134099	113314
4.1.1.2.	<i>nekustamā īpašuma nodokļa par zemi iepriekšējo gadu parāda maksājumi</i>	0	16301	10174
4.1.2.0.	Nekustamā īpašuma nodoklis par ēkām un būvēm	27022	72920	37041
4.1.2.1.	<i>nekustamā īpašuma nodokļa par ēkām un būvēm kārtējā saimnieciskā gada ieņēmumi</i>	27022	67946	31849
4.1.2.2.	<i>nekustamā īpašuma nodokļa par ēkām un būvēm iepriekšējo gadu parāda maksājumi</i>	0	4974	5192
4.1.3.0	Nekustamā īpašuma nodoklis par mājokļiem	18880	0	0
4.1.3.1.	<i>Nekustamā īpašuma nodoklis par mājokļiem kārtējā saimnieciskā gada ieņēmumi</i>	18880	0	0
	Nenodokļu ieņēmumi	9100	9623	94338
8.0.0.0	Ieņēmumi no uzņēmējdarbības un īpašuma	0	10	32436
8.6.0.0.	Procentu ieņēmumi par depozītiem un kontu atlikumiem	0	10	32436
9.0.0.0	Valsts (pašvaldību) nodevas un kancelejas nodevas	3500	4137	4415
9.4.0.0.	Valsts nodevas, kuras ieskaita pašvaldību budžetā	2500	2311	2439
9.5.0.0.	Pašvaldību nodevas	1500	1826	1976
10.0.0.0.	Naudas sodi un sankcijas	5300	5428	4007
12.0.0.0.	Pārējie nenodokļu ieņēmumi	300	48	3404
	Pārējie ieņēmumi (privat., kavēj. naudas)	300	48	3404
13.0.0.0	Ieņēmumi no valsts (pašvaldības) īpašuma iznomāšanas pārdošanas un nodokļu maksājumu pamatparāda kapitalizācijas	0	0	50076
13.1.0.0.	Ieņēmumi no ēku un būvju īpašumu pārdošanas	0	0	34500
13.2.0.0.	Ieņēmumi no zemes īpašumu pārdošanas	0	0	15576

13.4.0.0.	Ieņēmumi no pašvaldību kustamā īpašuma vai mantas realizācijas	0	0	0
21.0.0.0.	Ieņēmumi no budžeta iestāžu sniegtajiem maksas pakalpojumiem un citi pašu ieņēmumi	84855	80241	88098
21.3.1.0.	Ieņēmumi no valūtas kursa svārstībām	0	13898	1033
21.3.5.0.	Maksa par izglītības pakalpojumiem	48610	43186	44636
21.3.7.0.	Ieņēmumi par dokumentu izsniegšanas un kancelejas pakalpojumiem	600	474	1079
21.3.8.0.	Ienākumi no valsts un pašvaldību īpašuma iznomāšanas	22700	21475	20965
21.3.9.0.	Pārējie maksas pakalpojumi un pašu ieņēmumi	1000	1208	5971
21.4.0.0.	Citi iepriekš neklasificētie maksas pakalpojumi un pašu ieņēmumi	11945	0	14414
19.0.0.0.	PAŠVALDĪBU BUDŽETU TRANSFERTI	55000	56729	407214
19.1.0.0.	Ieņēmumi no vienas pašvaldības cita budžeta veida	0	0	203
19.2.0.0.	Ieņēmumi pašvaldību budžetā no citām pašvaldībām	55000	56729	35061
19.3.0.0.	Ieņēmumi no rajona padomēm	0	0	371950
18.0.0.0.	VALSTS BUDŽETA TRANSFERTI	733901	795803	209859
18.6.0.0.	Maksājumi no valsts budžeta iestādēm pašvaldībām	699352	635517	182004
18.6.1.0.	<i>Dotācijas pašvaldību budžetiem</i>	392559	213963	94680
18.6.2.0. 18.6.9.0.	<i>Pārējie maksājumi no valsts budžeta iestādēm pašvaldībām</i>	306793	421554	87324
18.7.0.0	<i>Kapitālo izdevumu transferti un mērķdotācijas no valsts budžeta</i>	0	59891	0
18.8.0.0	<i>Pašvaldību budžetā saņemtie budžeta transferti Eiropas Savienības struktūrfondu finansēto projektu īstenošanai</i>	34549	100395	27855
	KOPĀ IZDEVUMI			
	Izdevumi atbilstoši funkcionālajām kategorijām	3653054	2492435	4222222
01.000	Vispārējie valdības dienesti	684715	527740	743838
03.000	Sabiedriskā kārtība un drošība, tiesību aizsardzība	132242	134984	137010
09.000	Izglītība	1044150	1045614	1157730
10.000	Sociālā aizsardzība	311980	329428	210934
06.000	Pašvaldību teritoriju un mājokļu apsaimniekošana	1164233	173654	1712971
08.000	Atpūta, kultūra un reliģija	315734	281015	259739
	Izdevumi atbilstoši ekonomiskajām kategorijām	3653054	2492435	4222222

1000	Atlīdzība	1384005	1328998	1403151
2000	Preces un pakalpojumi	648344	285634	534190
4000	Procentu izdevumi	175000	166353	145192
5000	Pamatkapitāla veidošana	1029587	81210	1610925
6000	Sociālie pabalsti	213218	251231	127470
7000	Uzturēšanas izdevumu transferti ,dotācijas un mērķdotācijas pašvaldībām uzturēšanas izdevumiem, pašu resursi, starptautiskā sadarbība	202900	169833	401294
7260	Pašvaldības budžeta dotācija pašvaldību finanšu izlīdzināšanas fondam	0	2767	180846
	Ieņēmumu pārsniegums (+) vai deficīts (-)	-752577	672527	-1425235
	Finansēšana	752577	-672527	1425235
	Iekšējā finansēšana	752577	-672527	1425235
	1. Aizņēmumi (saņemts un atmaksāts- starpība)	186500	-189716	-108199
	2. Budžeta līdzekļu izmaiņas	566077	-482811	1533434
	2.1. Budžeta līdzekļu atlikums gada sākumā	666077	183266	1716700
	2.2. Budžeta līdzekļu atlikums perioda beigās	100000	666077	183266

Pamatbudžeta ieņēmumi 2010. gadā (%) pa ieņēmumu veidiem
2010.gadā Ropažu pašvaldības pamatbudžeta ieņēmumi sastādīja Ls 3164962. Salīdzinot ar iepriekšējo gadu, 2010. gadā ieņēmumi kopumā palielinājušies par 367975 latu (par 13.16 %), t.sk. galvenās izmaiņas:

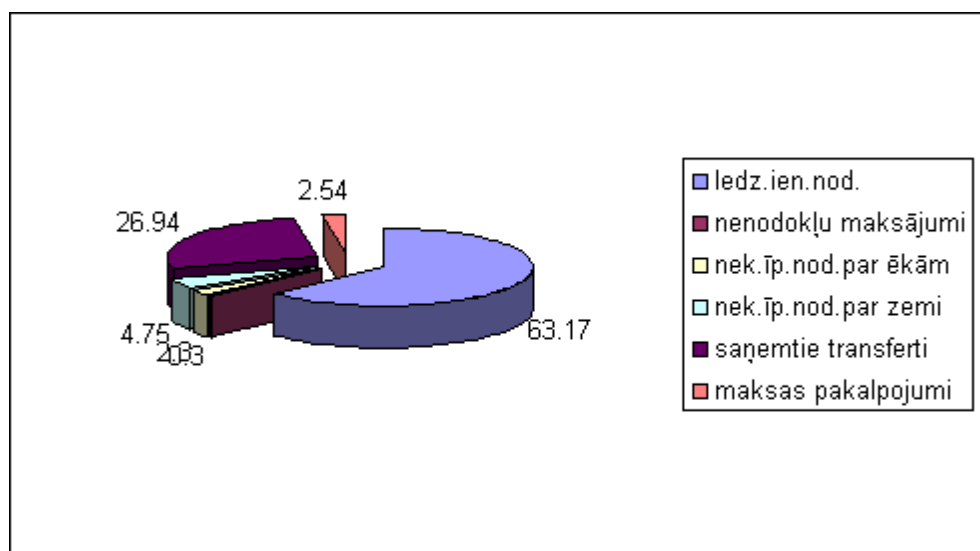
ieņēmumu palielinājums :

- no IIN par Ls 162297 (8,84 %);

- no īpašuma nodokļa par Ls 62791 (39.12 %) galvenokārt saistībā ar mājokļu nodokļa ieviešanu

ieņēmumu samazinājums:

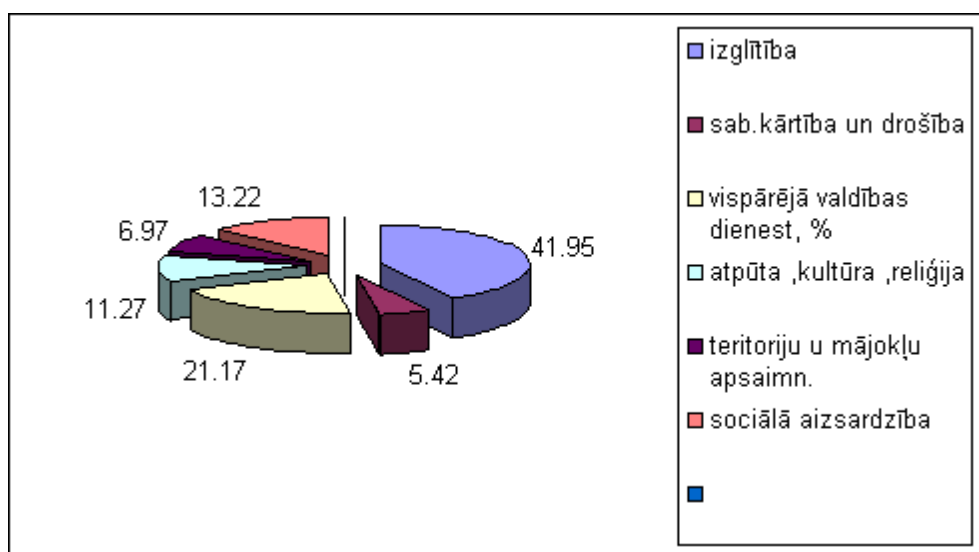
- no nenodokļu ieņēmumiem par Ls 84715 (89,8 %), 2010. gadā nav gūti ieņēmumi no pašvaldības īpašumu pārdošanas .



Pamatbudžeta izdevumu galvenie veidi 2010. gadā (%)

Salīdzinot ar iepriekšējo gadu, 2010. gadā izdevumi samazinājušies:
vispārējie valdības dienesti (ietverti % maksājumi, kredīta atmaksa, uzturēšanas izdevumu transferti) - Ls 216098 (29,05 %);
sabiedriskā kārtība un drošība, tiesību aizsardzība – Ls 2026 (1,48 %)
izglītība – Ls 112116 (9,68 %)
pašvaldību teritoriju un mājokļu apsaimniekošana - Ls 1539317 (89,86 %)

Salīdzinot ar iepriekšējo gadu, 2010. gadā izdevumi palielinājušies:
atpūta, kultūra un reliģija - Ls 21276 (8,19 %).
sociālā aizsardzība - Ls 118494 (56,18 %)



Izdevumu sadalījums starp struktūrvienībām mainījies, pamatojoties uz 2010. gadā noteiktām prioritātēm: sociālā palīdzība un aizsardzība (pabalsti, iesaistīšanās Eiropas Sociālā fonda projektā „Darba praktizēšanas pasākumu nodrošināšana pašvaldībās darba iemaņu iegūšanai un uzturēšanai”), pārējās struktūrvienības 2010. gadu plānoja ar „izdzīvošanas” budžetu.

Kreditoru un debitoru apjomi un veidi uz 31.12.2010.

Debitoru kopējais parāds Ls 107425, salīdzinot ar iepriekšējo pārskata periodu palielinājums par 20,36 %, no tiem:

- Prasības par nodokļiem – nekustāmā īpašuma nodoklis	Ls 98077
- prasības par pamatbudžeta norēķiniem	Ls 5189
- pārmaksātie nodokļi	Ls 36
- prasības pret personālu	Ls 2258
- citi debitori	Ls 1865

Debitoru parādi precizēti, izsūtot aktus par savstarpējo norēķinu salīdzināšanu uz 31.12.2010.

Kredītsaistību kopējā summa Ls 2870100.

Informācija par atmaksātiem aizņēmumiem 2010. gadā izvietota tab.Nr.10.

Tab. Nr.10

Informācija par saņemtiem un atmaksātiem aizņēmumiem 2010. gadā

Rindas kods	Aizdevējs	Mērķis	Parakstīšanas datums	Atmaksas termiņš	Valūtas apzīm.	Aizņēmuma summa	Parāds uz pārskata perioda sākumu	Pārskata periodā		Parāds uz pārskata perioda beigām	Valūtas kurss uz perioda beigām
								Aizņēmuma atmaksātā daļa	Valūtas kursa izmaiņas		
1	Ziemeļu investīciju banka/Valsts kase	Ciematica siltumtrases rekonstrukcija	26.07.2000	04.01.22.	USD	183 000					0,535
					LVL	97905	52386	4954	5107	52539	
2	Ziemeļu investīciju banka/Valsts kase	Ciematica siltumtrases rekonstrukcija	26.07.2000.	04.01.22.	USD	143 000					0,535
					LVL	76505	40931	3872	3990	41049	
3	Valsts Kase	Sporta zāles celtniecība	31.07.2001.	20.12.10.	LVL	190 000	21040	21040	0	0	
4	Valsts Kase	Sociālā centra „Dzīpari „ rekonstrukcija	01.06.2006.	20.03.16.	LVL	250000	182400	29200	0	153200	
5	Valsts Kase	Ropažu vidusskolas II kārtas rekonstrukcija	18.01.2007.	20.12.26.	LVL	900000	850000	50000	0	800000	
6	Valsts Kase	Zaķumuižas pamatskolas rekonstrukcija un sporta zāles ar savienotājpaŗju izbūve	06.11.2008.	20.12.32.	LVL	1500000	1500000	80650	0	1419350	
KOPĀ:			x	x	LVL	3014410	2646757	189716	9097	2466138	X

Aizņēmumu atmaksa notiek saskaņā ar noteikto grafiku.

Pārējie kreditori:

- ar piegādātājiem	Ls 22753
- darba alga, ieturējumi	Ls 47644
- uzkrātās saistības	Ls 117370
- norēķini par nodokļiem	Ls 37333
- nākamo periodu ieņēmumi	Ls 178862

2010.; 2009. gada pašvaldības ziedojumu un dāvinājumu ieņēmumi un izdevumi (skat. tab. Nr.11)

Tab. Nr.11

Pašvaldības ziedojumu un dāvinājumu ieņēmumi un izdevumi

Klasifikācijas kods	Rādītāji	2011. gada plāns	2010. izpilde	2009. izpilde
	I Ieņēmumi kopā	0	223	612
	Nenodokļu ieņēmumi	0	23	6
12.0.0.0.	<i>Dažādi nenodokļu ieņēmumi</i>	0	23	6
23.0.0.0.	1. Saņemtie ziedojumi un dāvinājumi	0	200	606
23.4.0.0.	<i>Ziedojumi un dāvinājumi, kas saņemti no juridiskām personām</i>	0	200	566

23.5.0.0.	Ziedojumi un dāvinājumi, kas saņemti no fiziskajām personām	0	0	40
	II Izdevumi – kopā	0	223	612
2000	Preces un pakalpojumi	0	223	612
2200	Pakalpojumi	0	223	210
2300	Krājumi, materiāli, energoresursi, preces, biroja preces un inventārs ko neuzskaita kodā 5000	0	0	402

Pašvaldības speciālā budžeta 2011. gada plāns un 2010.,2009. gada izpilde (neieskaitot ziedojumus un dāvinājumus) (skat. tab. Nr.12):

Tab. Nr.12
Pašvaldības speciālā budžeta 2011. gada plāns un 2010.,2009. gada izpilde (neieskaitot ziedojumus un dāvinājumus)

Klasifikācijas kods	Rādītāji	2011. gada plāns	2010.g. izpilde	2009.g. izpilde
II Ieņēmumi kopā		76648	78740	97866
Privatizācijas fonda līdzekļi		0	0	412
12.0.0.0.	Pārējie nenodokļu ieņēmumi	0	0	412
Dabas resursu nodoklis		16000	18092	13191
5.0.0.0.	Nodokļi par pakalpojumiem un precēm	16000	18092	13191
Autoceļu (ielu) fonda līdzekļi		60648	60648	84228
19.0.0.0.	Autoceļu fondam no valsts dotāciju un mērķdotāciju sadales	60648	60648	84228
Pārējie speciālā budžeta līdzekļi		0	0	35
Izdevumi kopā		93487	74041	111329
2000	Preces un pakalpojumi	66591	55067	49612
5000	Pamatkapitāla veidošana	26896	18974	61717
Ieņēmumu pārsniegums (+) vai deficīts (-)		-16839	4699	-13463
Finansēšana		16839	-4699	13463
Budžeta līdzekļu izmaiņas		16839	-4699	13463
Budžeta līdzekļu atlikums gada sākumā		16839	12140	25603
Budžeta līdzekļu atlikums perioda beigās		0	16839	12140

Pašvaldības nekustāmā īpašuma novērtējums

Uz pārskata gada beigām Zemesgrāmatā nav reģistrēts viss nekustamais īpašums, ko apgrūrina ilgstoša zemes iemērīšana, īpašuma tiesību dokumentu sakārtošana. Pārskata gadā, salīdzinot ar iepriekšējo periodu, pamatlīdzekļu kopsumma samazinājusies par Ls 131742.

Tab. Nr.12

Aktīvs	Uz pārskata perioda beigām	Uz pārskata gada sākumu	Izmaiņas (+;-)
Kopā	9177883	9309625	-131742
1. Zeme, ēkas, būves	8124400	8785736	-661336
2. Tehnoloģiskās iekārtas	36254	42223	-5969
3. Pārējie pamatlīdzekļi	302131	356997	-54866
4. Pamatlīdzekļu izveidošana un	7148	4248	2900

nepabeigtā celtniecība			
5. Turējumā nodotie valsts un pašvaldību nekustāmie īpašumi	583208	0	583208
6. Bioloģiskie un pazemes aktīvi	124742	120421	4321

Pēc Ropažu pašvaldības uzskaites īpašumā, valdījumā vai lietošanā ir 508,500 ha zemes.

Zeme pēc pašvaldības uzskaites datiem:

- zeme zem ēkām un būvēm –	94,500 ha	Ls 367940
- atpūtai un izklaidei izmantojamā zeme	16,300 ha	Ls 9887
- pārējā zeme	397,700 ha	Ls 414010
Kopā	508,500 ha	Ls 791837

Uzskaitē nesakrīt ar VZD izsniegto Ropažu pašvaldības īpašumā, valdījumā un lietošanā esošo zemju uzskaiti (skat.tab. Nr.13):

Tab. Nr.13

Nosaukums	Pēc pašvaldības datiem	Pēc LR VZD datiem
Zemes kopplatība	508,500	729,580
Zemes vērtība	791837 Ls	951958 Ls (vērtības noteikšanas datums 01.11.2010.)

3. PERSONĀLS

Ropažu novada pašvaldībā 2010. gadā vidējais faktiskais darbinieku skaits (pašvaldības administrācija, struktūrvienību, iestāžu, uzņēmumu darbinieki) ir 270. Analizējot personāla sastāvu, visvairāk ir darbinieku vecumā no 51-60 gadiem, tomēr vienlaikus netiek izslēgta neviena vecuma grupa, pēc dzimuma – dominē – sievietes.

Darbinieku sastāvs pēc dzimuma (01.01.2011)

	skaits	%
Sievietes	206	23.70
Vīrieši	64	76.30
Kopā	270	100.00

Darbinieku sastāvs pēc vecuma (01.01.2011)

	skaits	%
mazāk kā 20 gadi	5	1.85
20 – 30 gadi	36	13.33
31 – 40 gadi	47	17.41
41 – 50 gadi	75	27.78
51 – 60 gadi	89	32.96
61 un vairāk gadi	18	6.67
Kopā	270	100.00

Darbinieku sastāvs pēc izglītības (01.01.2011)

	skaits	%
Augstākā izglītība	121	44.81
Nepabeigta augstākā	2	0.74
Vidējā profesionālā	88	32.59
Vidējā	43	15.93
Pamata	5	1.85
Studē	11	4.08
Kopā	270	100.00

Darbinieki savas kompetences paaugstināšanai apmeklējuši 41 semināru un konferences, 22 kursus, kā arī tiek izmantotas iespējas paaugstināt kvalifikāciju piesaistot ES līdzfinansējumu. Divi darbinieki ieguvuši bakalaura grādu .

4.KOMUNIKĀCIJA AR SABIEDRĪBU

Sabiedrības informēšanas un izglītošanas pasākumi

Lai uzlabotu komunikāciju ar iedzīvotājiem un pilnveidotu Ropažu novada pašvaldības informatīvās aktivitātes, 2010. gada 25. novembrī Ropažu novada dome pieņēma lēmumu izveidot pašvaldības Sabiedrisko attiecību daļu, kuras darbības galvenie mērķi ir veicināt Ropažu novada un pašvaldības atpazīstamību, nodrošināt informācijas pieejamību pēc iespējas plašākai sabiedrības daļai, veidot un uzturēt pozitīvu pašvaldības reputāciju, īstenot un pilnveidot esošo pašvaldības komunikāciju ar sabiedrību, nodrošināt un īstenot pašvaldības funkciju tūrisma un ārējo sakaru jomās nacionālā un starptautiskā mērogā, tādējādi popularizējot Ropažu novadu un veicinot pozitīva novada tēla veidošanos.

Sabiedrības informēšana pašvaldībā notiek izmantojot dažādus komunikācijas kanālus:

- * informācijas stends Ropažu novada domes ēkā, Sporta ielā 1, Ropažos;
- * informācijas stendi Ropažu novada pašvaldības iestādēs un uzņēmumos, ciematu teritorijās;
- * pašvaldības darbs, pieņemtie lēmumi un novada aktualitātes Ropažu novada pašvaldības laikrakstā „Ropažu Vēstis” (tiek izdots kopš 1999.gada);
- * Ropažu novada interneta mājas lapa www.ropazi.lv;
- * regulāras Ropažu novada domes deputātu tikšanās ar iedzīvotājiem;
- * informācija un publikācijas Rīgas rajona laikrakstā „Rīgas Apriņķa Avīze”,
- * oficiālā informācija laikrakstā „Latvijas Vēstnesis”.

Ropažu novada dome un pašvaldības darbinieki organizē regulāras darba un informatīvās sanāksmes, sapulces, konferences un apspriedes, kurās informē pašvaldības iedzīvotājus par aktualitātēm, kā arī iesaista svarīgu notikumu norisēs.

Pasākumi sabiedrības viedokļa izziņāšanai par apmierinātību ar iestādes darba kvalitāti un to rezultāti

Novada iedzīvotāji un citi interesenti tiek aicināti sniegt savus priekšlikumus un ierosinājumus par pašvaldības darbību, tās uzlabojumiem gan mutiski, gan rakstiski – vēstuļu un arī e-pastu veidā. Ropažu novada mājas lapā komentāru veidā ikviens iedzīvotājs var paust savu viedokli par dažādiem novadā notiekošiem aktuāliem pasākumiem un norisēm. Sabiedrisko attiecību daļa izvērtē gan publicētos komentārus, gan iedzīvotāju iesūtītās vēstules ar viedokļiem un priekšlikumiem, informē par tiem Ropažu

novada pašvaldības vadību, struktūrvienību vadītājus un atbildīgās amatpersonas un iniciē un aktualizē dažādu jautājumu risināšanas nepieciešamību.

Sadarbība ar nevalstisko sektoru, citām interešu grupām, biedrībām

Ropažu novada pašvaldība regulāri sadarbojas ar šādām biedrībām un organizācijām:

- * Ropažu ev. lut draudzi (Māmiņu klubs, svētdienas skola, Bībeles studijas);
- * Svētā gara Romas katoļu draudzi;
- * vēstures restaurācijas klubu „Rodenpois” (novada vēstures izpēte, vides sakārtošana,
- * informatīvas lekcijas par vēstures tēmām, publisku pasākumu organizēšana);
- * biedrību „Ropažu partnerība” un „Aktīvi vecāki Ropažu novadam”
- * biedrību „Volejbola klubs „Ropaži””;
- * biedrību sporta klubs „333”;
- * dzīvokļu sabiedrību „Pirmā māja”
- * biedrība „Kultūras atbalsta fonds”
- * meklēšanas vienība „Leģenda”
- * biedrība „Sporta klubs Zaķumuiža”
- * orientēšanās klubs „Prizma”.

5. PLĀNI 2011. GADAM UN TURPMĀKAJIEM GADIEM

Plānojot 2011.,2012.gadu darbību, pašvaldības darbu ietekmē un kā risks pastāv ienākumu samazinājums saistīts ar finanšu krīzi valstī, kas rada iedzīvotāju bezdarbu, maksātnespēju, uzņēmēju maksātnespēju un likvidāciju. Līdz ar to pašvaldībai, domājot par tās iedzīvotājiem, liels procents finanšu līdzekļu jānovirza sociālo problēmu risināšanai. Kā būtisku risku turpmākā darbībā, pašvaldība var saskatīt saistībā ar kapitālsabiedrību finansiālo stāvokli, kurās pašvaldības ieguldījums ir 100 %, kapitālsabiedrībām sakarā ar daudzdzīvokļu māju siltināšanu ir veikti aizņēmumi kredītiestādēs.

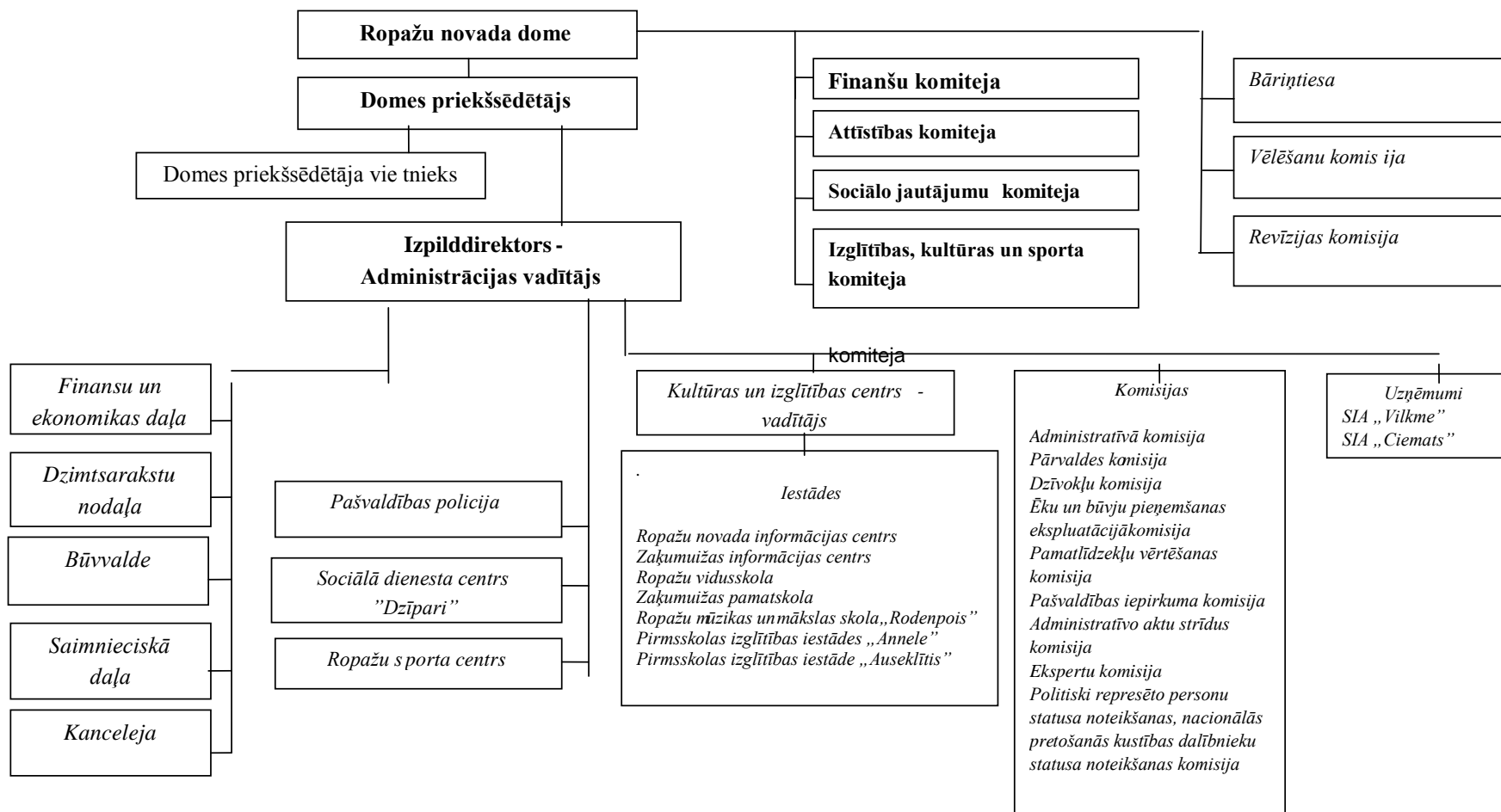
Galvenie plānotie darbi turpmākajos 2011.-2015. gados saistīti ar maksimālu ES finanšu līdzekļu piesaisti:

- pašvaldību ēku siltināšanas ERAF programmu apgūšana un realizācija;
 - līdzdalība un atbalsts Ropažu pašvaldības biedrībām, iesaistoties ES projektu īstenošanā;
 - piedalīšanās ERAF ūdenssaimniecības projektu apgūšanā un realizācijā;
- pašvaldības ceļu, ielu sakārtošana;
- kanalizācijas rekonstrukcijas darbi Kākcēmā pie daudzdzīvokļu dzīvojamām mājām;
 - piedalīšanās Labklājības Ministrijas izsludinātajos nodarbinātības veicināšanas projektos.

Ropažu novada domes priekšsēdētājs
2011. gada 21. jūnijs

I. Gailītis

Ropažu novada pašvaldības struktūra



Ropažu novada domes priekšsēdētājs

(paraksts)

A.Cibuļskis

PIELIKUMS Nr.2
Informācija par pakalpojumu veidiem

Nr.p.k.	Struktūrvienība	Pakalpojuma (uzdevuma) veids	Pakalpojumi valsts iestādēm	Pakalpojumi pašvaldības iestādēm	Publiskie pakalpojumi: "M"-maksas vai "B"- bezmaksas		
					Pakalpojumi, kas adresēti personai lokam	pakalpojumi, kas adresēti personai	Pakalpojumi, kas adresēti sabiedrībai kopumā
1	BŪVVALDE						
		Teritorijas robežās būvniecību un zemes ierīcības pārzināšana un koordinēšana, ievērojot teritoriālpārveidošanas, sociālās un ekonomiskās prasības, vides aizsardzības, kultūrvēstures pieminekļu aizsardzības un vides vizuālās kvalitātes prasības	B	B	B	B	B
		Fizisko un juridisko personu iesniegumu, būvniecības pieteikumu izskatīšana, pasūtītāja būvprojektēšanai pieprasīto dokumentu izsniegšana, plānošanas un arhitektūras uzdevumu izsniegšana saskaņā ar būvnoteikumu 39.punkta minētajiem nosacījumiem	B, M	B, M	B,M	B,M	B,M
		Iesniegto būvprojektu izskatīšana un akceptēšana, būvatļauju izsniegšana, būvniecības procesu pārraudzība un funkcijas, kas saistītas ar vides veidošanas un attīstības procesu, veikšana	B, M	B, M	B,M	B,M	B,M
2	FINANŠU UN EKONOMIKAS DAĻA						
		Darbību veikšana un kontroles nodrošināšana, informācijas sniegšana par materiālu, darba spēku un finanšu resursu izmantošanu	B	B	B	B	B
3	DZIMTSARAKSTU NODAĻA						
		Civiltāvokļa aktu reģistrācija :					
		- miršanas, dzimšanas apliecību izsniegšana	-	-	-	B	-

		- laulības reģistrācija	-	-	-	M	-
		Civiltāvokļa aktu reģistrācijas datu bāzes veidošana, glabāšana	-	-	-	B	-
		Izziņu izsniegšana par civiltāvokļu reģistrāciju	B	-	-	B	-
		Personu uzvārdu, vārdu maiņa	-	-	-	M	-
4	KANCELEJA						
		Informācijas sniegšana par pašvaldības darbu	B	B	B	B	B
		Dokumentu reģistrēšana un izsniegšana	B	B	B, M	B, M	B
		Iedzīvotāju dzīvesvietas deklarēšana un statistikas datu apkopošana, sniegšana	B	B	M, B	M, B	M, B
		Arhīva dokumentu izsniegšana	B	B	B, M	M	B
5	IZGLĪTĪBAS UN KULTŪRAS DAĻA						
		Novada kultūras dzīves organizēšana, tradicionālo kultūru vērtību saglabāšanas sekmēšana	-	-	B	B	B
		Tautas jaunrades attīstība	-	-	B	B	B
		Kultūras pieminekļu saglabāšana	-	-	B	B	B
		Pieaugušo tālākizglītības darba veicināšana	-	-	B	B	B
6	SOCIĀLAIS DIENESTS						
		Sociālā palīdzība maznodrošinātām ģimenēm un sociāli mazaizsargātām personām	-	-	B	-	-
		Bāreņu un bez vecāku gādības palikušo bērnu nodrošināšana ar vietām mācību un audzināšanas iestādēs	-	-	B	B	-
		Individuālā aprūpe mājās, iknedēļas aprūpe mājās	-	-	B	B	-
		Sociālā diennakts pirmsskolas izglītības iestādes audzēkņu grupa	-	-	B, M	-	-
		Algoto pagaidu sabiedrisko darbu organizēšana	-	-	B	-	-
		Sabiedrisko darbu organizēšana bezdarbniekiem	-	-	B	-	-
		Veco ļaužu nodrošināšana ar vietām pansionātos	-	-	B, M	-	-
		Sadarbība ar Ropažu un Zaķumuižas pensionāru apvienībām	-	-	B	-	B
7	SABIEDRISKĀS KĀRTĪBAS UN AIZSARDZĪBAS DAĻA						
		Sabiedriskās kārtības nodrošināšana	-	-	B	B	B
		Sadarbība ar valsts un pašvaldības policiju	-	-	B	B	B

		Sadarbība ar valsts un pašvaldības ugunsdzēsēju brigādēm	B	B	B	B	B
		Sadarbība ar zemessardzi	-	-	B	B	B
		Objektu apsardzības nodrošināšana	-	-	B	B	B
		Glābšanas darbu organizēšana	B	B	B	B	B
		Novada operatīvā darba nodrošinājums	-	B	B	B	B
8	PAŠVALDĪBAS POLICIJA						
		Sabiedriskās kārtības nodrošināšana	-	-	B	B	B
		Žūpības un netiklības apkarošana	-	-	B	B	B
		Informācijas apkopošana un sniegšana	B	B	B	B	B
9	ROPAŽU SPORTA CENTRS un ZAĶUMUIŽAS SPORTA ZĀLE						
		Telpu, sporta laukumu un aprīkojuma izīrēšana sporta nodarbībām	-	B	B, M	B, M	B, M
		Sporta pasākumu organizēšana		B	B	B, M	B
		Iedzīvotāju sporta aktivitāšu organizēšana	-	B	B	B	B
		Iedzīvotāju - individuālo sportistu un komandu sporta aktivitāšu atbalsts	-	B	-	-	-
		Ropažu sporta centra bāzes uzturēšana	-	B	B	B	B
10	BĀRĪNTIESA						
		Adopcija un aizbildniecība	-	-	B	B	B
		Aizgādniecība	-	-	B	B	B
		Darbs ar ģimenēm	-	-	B	B	B
		Mantojuma apsardzība	-	-	B, M	B, M	B, M
		Notariālās darbības	-	-	M	M	M
		Arhīva darbs	-	-	B	B	B
11	ROPAŽU VIDUSSKOLA						
		Skolēnu izglītības 31011011 iegūšana	-	-	B	B	B
		Interesu izglītības iegūšana	-	-	B	B	B
		Informācijas sniegšana par skolas darbu	B	B	-	-	-
		Arhīva dokumentu izsniegšana	B	-	-	B	-
		Dokumentu reģistrēšana un izsniegšana	B	B	-	B	B
		Pasākumu organizēšana	-	B	B	-	B
		Skolas telpu īre	M	-	-	-	-
		Datortehnikas izmantošana	-	-	B	B	-
		Kopētāja izmantošana	-	-	B	B	-
12	ZAĶUMUIŽAS PAMATSKOLA						
		Skolēnu izglītības 21011111 iegūšana	-	-	B	B	B

		Interesu izglītības iegūšana	-	-	B	B	B
		Informācijas sniegšana par skolas darbu	B	B	B	B	B
		Arhīva dokumentu izsniegšana	-	-	-	B	-
		Dokumentu reģistrēšana un izsniegšana	B	B	-	B	B
		Pasākumu organizēšana	-	B	B	-	B
		Stadiona izmantošana	B	B	M	-	M
		Kluba telpu īre	M	B	M	-	M
		Skolas telpu īre	M	-	M	-	-
		Datortehnikas izmantošana	-	-	B	B	-
		Kopētāja izmantošana	-	-	B,M	B,M	-
13	PII "ANNELE"						
		Pirmsskolas bērnu mācības un audzināšana	-	-	B	B	B
14	PII "AUSEKLĪTIS"						
		Pirmsskolas bērnu mācības un audzināšana	-	-	B	B	B
15	MŪZIKAS UN MĀKSLAS SKOLA "RODENPOIS"						
		Profesionālā ievirze mūzikas un vizuālās mākslas izglītībā	-	-	B	B	B
		Piedalīšanās mūzikas un mākslas pasākumos	B	B	B	-	B
		Informācijas sniegšana par skolas darbu	B	B	B	B	B
16	ROPAŽU NOVADA INFORMĀCIJAS CENTRS						
		Grāmatu un periodikas izmantošana	B	B	B	B	B
		Literatūras popularizēšana (izstādes, grāmatu apskati)	B	B	B	B	B
		Interneta resursu izmantošana	B	B	B	B	B
		Pieaugušo tālākizglītības organizēšana	M, B	M, B	M,B	M,B	M,B
		Interneta mājas lapas apkalpošana	B	B	B	B	B
		Informācijas sniegšana par novada tūrisma pakalpojumiem un objektiem	B	B	B	B	B
17	ZAĶUMUIŽAS INFORMĀCIJAS CENTRS						
		Nozaru literatūras un daiļliteratūras izsniegšana iedzīvotājiem	B	B	B	B	B
		Periodisko izdevumu un uzzīņu izdevumu izsniegšana iedzīvotājiem	B	B	B	B	B
		Interneta izmantošana bibliotēkā	B	B	B	B	B
		Dokumentu izdrukas, kopēšana, skanēšana.	B, M	B, M	M	M	M

		Literatūras popularizēšanas pasākumi un informatīvās izstādes	B	B	B	B	B
		NAIS datu bāze tiešsaistē	B	B	B	B	B
18	KĀKCIEMA BIBLIOTĒKA						
		Grāmatu un periodikas izmantošana	B	B	B	B	B
		Interneta izmantošana bibliotēkā	B	B	B	B	B
		Dokumentu izdrukas, kopēšana, skanēšana.	B, M	B, M	M	M	M
		Literatūras popularizēšana (izstādes, grāmatu apskati)	B	B	B	B	B
19	SIA "VILKME"						
		Dzīvojamo māju un būvju apsaimniekošana	M	M	M	M	B,M
		Komunālo pakalpojumu sniegšana	M	M	M	M	B,M
		Administratīvās teritorijas labiekārtošana un tīrība	B, M	B, M	B,M	B,M	B,M
		Dzeramā ūdens ieguve	M	M	M	M	M
		Kanalizācijas novadīšana un attīrīšana	M	M	M	M	M
		Apkures sistēmu darbības nodrošināšana	M	M	M	M	M
		Autotransporta un traktortehniskie pakalpojumi	M	M	M	M	M
		Sadzīves atkritumu savākšana	M	M	M	M	M
20	SIA "CIEMATS"						
		Dzīvojamo māju un būvju apsaimniekošana	M	M	M	M	B,M
		Komunālo pakalpojumu sniegšana	M	M	M	M	B,M
		Dzeramā ūdens ieguve	M	M	M	M	M
		Kanalizācijas novadīšana un attīrīšana	M	M	M	M	M
		Apkures sistēmu darbības nodrošināšana	M	M	M	M	M
		Autotransporta un traktortehniskie pakalpojumi	M	M	M	M	M
		Sanitārtehnisko pakalpojumu sniegšana	M	M	M	M	M
		Juridiskās konsultācijas	-	-	B	B	-
		Administratīvās teritorijas labiekārtošana un tīrība	B, M	B, M	B,M	B,M	B,M

Ropažu novada domes priekšsēdētājs

(paraksts)

A.Cibuļskis