

Apstiprināts
Ropažu novada domes
26.05.2010.sēdē Prot.Nr.5,&25
26.05.2010., Ropažos

ROPAŽU NOVADA PAŠVALDĪBAS
2009. GADA
PUBLISKAIS PĀRSKATS

Ropažos, 2010

SATURA RĀDĪTĀJS

<i>N.p.k.</i>	<i>Tēma</i>	<i>Lpp.</i>
	Satura rādītājs	2
	Ropažu novada domes 26.05.2010. lēmums Prot. Nr.5, 25§ „Par Ropažu novada pašvaldības 2009. gada publiskā pārskata apstiprināšanu”	3
	Ropažu novada domes 24.03.2010. lēmums Prot. Nr. 3, 24§ „Par Ropažu novada pašvaldības 2009. gada pārskata apstiprināšanu”	4
1	Pamatinformācija	5
2	Darbības rezultāti	9
3	Budžeta informācija	14
4	Personāls	22
5	Komunikācija ar sabiedrību	23
6	Plāni 2010. gadam un turpmākiem gadiem	24
	Pielikumi :	
	Nr.1 - Ropažu novada pašvaldības struktūra	25
	Nr.2 - Informācija par pakalpojumu veidiem	26



LATVIJAS REPUBLIKA
ROPAŽU NOVADA PAŠVALDĪBA
Reģistrācijas Nr. 90000029039, Sporta iela 1, Ropaži, Ropažu novads, LV-2135

**Ropažu novada domes sēdes protokola
i z r a k s t s
Ropažu novadā**

26.05.2010.

Nr.5

25.§

Par Ropažu novada pašvaldības 2009. gada publiskā pārskata apstiprināšanu

Izskatot Ropažu novada pašvaldības finanšu un ekonomikas daļas vadītājas A.Rubenes sagatavoto Ropažu novada pašvaldības 2009.gada publiskā pārskata projektu, un saskaņā ar Ropažu novada domes Finanšu komitejas 19.05.2010. lēmumu prot. Nr.5,
atklāti balsojot: PAR – 13 balsis (A.Cibuļskis, E.Kozlovskis, S.Megere-Klevinska, Z.Blaus, S.Šukste, A.Kleins, R.Skrebs, A.Turkupols, K.T.Hēla, I.Līdācis, I.Skudiķis, V.Šlēgelmilhs, V.Vucens); PRET – nav; ATTURAS – nav,
Ropažu novada dome **n o l e m j :**

Apstiprināt Ropažu novada pašvaldības 2009. gada publisko pārskatu (pielikumā).

Ropažu novada domes
sēdes vadītājs

(paraksts)

A.Cibuļskis

*IZRAKSTS PAREIZS
Ropažu novada pašvaldības
kancelejas vadītāja
Ropažos, 27.05.2010.
(zīmogs)*

(paraksts)

S.Bērziņa



LATVIJAS REPUBLIKA
ROPAŽU NOVADA PAŠVALDĪBA
Reģistrācijas Nr. 90000029039, Sporta iela 1, Ropaži, Ropažu novads, LV-2135

**Ropažu novada domes sēdes protokola
i z r a k s t s
Ropažu novadā**

24.03.2010.

Nr.3

24.&

Par Ropažu novada pašvaldības 2009. gada pārskata apstiprināšanu

Izskatot Ropažu novada pašvaldības 2009. gada pārskatu un ņemot vērā, ka ir pabeigta zvērinātu revidentu SIA Auditorfirma, „Inspekcija AMJ” finanšu kontrole, un saskaņā ar Finanšu komitejas 17.03.2010. lēmumu Prot. Nr.3,
atklāti balsojot : PAR -11 balsis (A.Cibuļskis,E.Kozlovskis,S.Megere- Klevinska,Z.Blaus, S.Šukste,V.Šlēgelmilhs,A.Kleins,R.Skrebs,A.Turkupols,L.L. Batarevska,K.T.Hēla); PRET-Nav;ATTURAS- nav,

Ropažu novada dome **nolemj :**

1. Apstiprināt Ropažu novada pašvaldības 2009. gada pārskatu (pielikumā).

2. Bilance uz 2009.gada 31.decembri – Ls 9734189:

Pamatbudžets:

faktiskie ieņēmumi - Ls 2796987;
faktiskie izdevumi - Ls 4222223;

Speciālais budžets :

faktiskie ieņēmumi - Ls 97866;
faktiskie izdevumi - Ls 111329;

Ziedojumi un dāvinājumi:

faktiskie ieņēmumi - Ls 612;
faktiskie izdevumi - Ls 612.

Ropažu novada domes sēdes vadītājs

(paraksts)

A.Cibuļskis

IZRAKSTS PAREIZS

Ropažu novada pašvaldības

kancelejas vadītāja

Ropažos, 25.03.2010.

(zīmogs)

(paraksts)

S.Bērziņa

1. PAMATINFORMĀCIJA

Pamatojoties uz Latvijas Republikas Ministru kabineta 16.11.2004. noteikumiem Nr.951 „Par Rīgas rajona Ropažu novada izveidošanu” un pamatojoties uz likuma „Par pašvaldībām” 21.panta 4.punktu, un Administratīvi teritoriālās reformas likuma 6.panta otrās daļas 1.apakšpunktu, un Ropažu pagasta padomes 24.11.2004. lēmumu Prot. Nr.11, §58 „ Par Ropažu novada izveidošanu”, un Ropažu pagasta padomes priekšsēdētāja Antona Cibuļska 03.12.2004. rīkojumu 2-6/34 par Ropažu novada izveidošanu, tika izveidots **Ropažu novads** Ropažu pagasta administratīvi teritoriālajās robežās.

Ropažu novads atrodas Latvijas Republikā – Vidzemē, administratīvais centrs – Ropažu ciems - 35 km no Rīgas centra. Ropažu novada pašvaldībā ir 19 ciemi:

1. Ropaži
2. Zaķumuiža
3. Silakrogs
4. Mucenieki
5. Tumšupe
6. Kārciems
7. Augšciems
8. Bajārkrogs
9. Kangari
10. Lielkangari
11. Rotkaļi
12. Vāverkrogs
13. Villasmuiža
14. Bajāri
15. Jaunbagumi
16. Podkājas
17. Jaunmucenieki
18. Ūlupji
19. Gaidas.

Ar Ropažu novada domes lēmumu Nr.14 48& no 28.12.2009. mainīts nosaukums no Ropažu novada dome uz Ropažu novada pašvaldība, nosakot Ropažu novada pašvaldības adresi - Sporta iela 1, Ropaži, Ropažu novads, LV2135.

Pašvaldībai nav ierobežojumu sakarā ar administratīvi teritoriālo reformu, pašvaldība turpina darboties tālāk.

Ropažu novada pašvaldība reģistrēta Latvijas Republikas Valsts Ieņēmumu dienesta Nodokļu maksātāju reģistrā 27.02.1996., reģ. Nr. 90000029039, apl.- sērija NM Nr. 0182973. *Ropažu novada pašvaldība* ir ar pievienotās vērtības nodokli apliekamā persona no 14.09.2006., reģ. Nr. LV 90000029039

Pašvaldības iedzīvotāju pārstāvību nodrošina, atbilstoši Republikas pilsētas domes, novada domes vēlēšanu likumam 2009. gada pašvaldības vēlēšanās ievēlēts pašvaldības lēmējorgāns – Ropažu novada dome 15 deputātu sastāvā, kas pieņem lēmumus, nosaka pašvaldības institucionālo struktūru, lemj par autonomo funkciju un brīvprātīgo iniciatīvu īstenošanu un par kārtību, kādā nodrošina pašvaldībai deleģēto valsts pārvaldes funkciju un pārvaldes uzdevumu izpildi, izstrādā un izpilda pašvaldības budžetu. Pašvaldības dome atbilstoši kompetencei ir atbildīga par pašvaldības institūciju tiesisku darbību un finanšu līdzekļu izlietojumu. 2009. gadā notiek 14 domes sēdes.

Lai nodrošinātu savu darbību un izstrādātu domes lēmumprojektus, domē no pašvaldības deputātiem izveidotas 4 komitejas un 13 komisijas (skat. tab. Nr.1 un Nr.2):

Tab. Nr.1
Ropažu novada domes komitejas

<i>N.p.k.</i>	<i>Komitejas nosaukums</i>	<i>2008. gadā notikušo sēžu skaits</i>	<i>2009. gadā notikušo sēžu skaits</i>
1	Finanšu komiteja (7 deputāti)	11	11
2	Sociālo jautājumu komiteja (5 deputāti)	11	10
3	Attīstības komiteja (5 deputāti)	11	10
4	Izglītības, kultūras un sporta komiteja (5 deputāti)	11	9

Tab. Nr.2
Ropažu novada domes komisijas

<i>N.p.k.</i>	<i>Komisijas nosaukums</i>	<i>2008. gadā notikušo sēžu skaits</i>	<i>2009. gadā notikušo sēžu skaits</i>
1	Administratīvā komisija	40 (izskatīti 131 admin. protokoli)	38 (izskatīti 110 admin. protokoli)
2	Pārvaldes komisija	4	-
3	Vēlēšanu komisija	-	12
4	Privatizācijas komisija (līdz 23.09.2009.)	1	-
5	Dzīvokļu komisija	10	11
6	Politiski represēto personu statusa noteikšanas, nacionālās pretošanās kustības dalībnieku statusa noteikšanas komisija	-	-
7	Ēku un būvju pieņemšanas ekspluatācijā komisija	28 (pieņemšanas-nodošanas akti)	32(pieņemšanas-nodošanas akti)
8	Pašvaldības iepirkuma komisija	97	50
9	Ekspertu komisija	4	3
10	Pamatlīdzekļu vērtēšanas komisija	1	4
11	Administratīvo aktu strīdus komisija	-	-
12	Inventarizācijas komisija	-	-
13	Revīzijas komisija	14	7

Pielikumā Nr. 1 - Ropažu novada pašvaldības struktūra.

Ropažu novada pašvaldības kompetencē ir šādi procesi un iestāžu/uzņēmumu darbības nodrošināšana:

- Pirmsskolas izglītības iestādes; pamatskola, vidusskola; mūzikas-mākslas skola; pieaugušo izglītība,
- Sociālā aprūpes dienesti,
- Bāriņtiesa,
- Primārās medicīniskās palīdzības iestādes,
- Kultūras, sporta un atpūtas iestādes,
- Pašvaldības (municipālā) policija,
- Uzņēmējdarbības process,
- Civilstāvokļa akta reģistrācija,
- Vēlēšanas, tautas nobalsošana,
- Informācija valsts, pašvaldību institūcijām, sabiedrībai kopumā, personai vai to grupai,
- Gāze, ūdens, kanalizācija,
- Civilā aizsardzība, ugunsdrošība,
- Atkritumu savākšana un izvešana,

- Vietējie ceļi, ielas un sabiedriskais transports,
- Dabas aizsardzība,
- Zemes izmantošanas un apbūves plānošana,
- Pašvaldības dzīvojamā fonda izveide un uzturēšana.

Administrācija ir pašvaldības izpildorgāns, kas nodrošina domes pieņemto lēmumu izpildi, kā arī veic darba organizatorisko un tehnisko apkalpošanu un tas sastāv no:

- Finanšu un ekonomikas daļas,
- Būvvaldes,
- Kancelejas,
- Saimnieciskās daļas,
- Dzimtsarakstu nodaļas,
- Sociālā dienesta centra Dzīpari,
- Kultūras un izglītības centra,
- Pašvaldības policijas,
- Sporta centra,
- Bāriņtiesas.

Pašvaldības domes padotībā atbilstoši tās apstiprinātam nolikumam ir šādas iestādes (skat. tab. Nr.3):

*Tab. Nr.3
Ropažu novada pašvaldības iestādes*

<i>Iestādes nosaukums</i>	<i>Audzēkņu skaits uz 31.12.2008.</i>	<i>Audzēkņu skaits uz 31.12.2009.</i>
Ropažu vidusskola	325	312
Zaķumuižas pamatskola	126	125
Pirmsskolas izglītības iestāde „Annele”	126	132
Pirmsskolas izglītības iestāde „Auseklītis”	66	80
Ropažu mūzikas un mākslas skola „Rodenpois”	120	120
Ropažu novada informācijas centrs	lasītāju skaits – 436 apmeklētāju skaits – 9240 izsniegumu kopskaits – 9138 krājumu kopskaits -17403	lasītāju skaits – 537 apmeklētāju skaits – 18327 izsniegumu kopskaits – 13750 krājumu kopskaits -16808
Zaķumuižas bibliotēka-informācijas centrs	lasītāju skaits – 248 apmeklētāju skaits – 3131 izsniegumu kopskaits – 5778 krājumu kopskaits - 11229	lasītāju skaits – 266 apmeklētāju skaits – 6880 izsniegumu kopskaits – 6176 krājumu kopskaits - 10611
Kākciena bibliotēka	lasītāju skaits – 48 apmeklētāju skaits – 1560 izsniegumu kopskaits – 2252 krājumu kopskaits - 9131	lasītāju skaits – 55 apmeklētāju skaits – 2219 izsniegumu kopskaits – 2162 krājumu kopskaits - 8233

Pašvaldība ir kapitāldaļu turētāja šādās kapitālsabiedrībās:

Pašvaldības kapitālsabiedrībās:

- SIA „Ciemats” no 1998.gada – komunālo pakalpojumu sniedzējs, apkalpo Ropažu, Tumšupes, Kārciema, Silakroga, Mucenieku ciemus;
- SIA „Vilkme” no 1998.gada – komunālo pakalpojumu sniedzējs, apkalpo Zaķumuižas ciemu.

Privātās kapitālsabiedrībās:

- SIA „Rīgas Apriņķa Avīze” – rajona informatīvs preses izdevums (2008.gada pieņemts lēmums par kapitāldaļu pārdošanu SIA „Rīgas apriņķa avīze” dalībniekiem);
- SIA „Hydroenergy Latvija” no 2001.g. – mazā elektrostacija (2009.gadā pieņemts atkārtots lēmums par pašvaldības kā kapitāldaļu turētājas atteikšanos no pirkuma tiesībām uz 79170 daļām).

Pašvaldības kapitāla ieguldījumi kapitālsabiedrību pamatkapitālā (skat. tab. Nr.4)

*Tab. Nr.4
Ropažu novada pašvaldības kapitālsabiedrības*

<i>Kapitālsabiedrības nosaukums</i>	<i>Ieguldījums uz 01.01.09. Ls</i>	<i>Izmaiņas (+;-) Ls</i>	<i>Ieguldījums uz 31.12.2009. Ls</i>	<i>% balstiesiskā kapitāla</i>
SIA Ciemats	4000,00	0	4000,00	100
SIA Vilkme	19427,00	0	19427,00	100
SIA Hydroenergy Latvija	20830,00	0	20830,00	21
SIA Rīgas Apriņķa Avīze	100	-	100	0,9593

Pašvaldība ir dalībnieks šādās biedrībās, nodibinājumos, pārvaldēs:

1. biedrībā „Latvijas Pašvaldību savienība”,
2. biedrībā „Latvijas Pašvaldību darba devēju asociācija”,
3. Latvijas Pašvaldību izpilddirektoru asociācija”,
4. Rīgas plānošanas reģions,
5. Biedrībā „Ropažu partnerība”,
6. Pierīgas reģiona pašvaldību iestāde „Izglītības, kultūras un sporta pārvalde”.

2009. gadā Ropažu novada pašvaldība, pamatojoties uz LR likumu „Par pašvaldībām” (19.05.1996.) un tā grozījumiem, veica tai uzdotos uzdevumus un funkcijas.

Pašvaldībā noris darbs interešu izglītības jomā :

- volejbola pulciņš,
- basketbola pulciņš,
- floristikas pulciņš,
- koris 1.-9.kl.,
- folkloras pulciņš „Oglīte”,
- zinātnes pulciņš,
- teātra sporta klubs,
- divas tautisko deju grupas Ropažu vidusskolā,
- deju grupas PII „Annele”,
- jauniešu mūzikas grupa.

Pašvaldībā noris darbs pieaugušo izglītībā:

- koris „Ropaži”, „Ozolzīle”, jauniešu koris,
- folkloras grupa „Rodenpois”,
- mākslas studija,
- ansamblis „Sarma”, „Noktirne”, „Pseido”,
- vidējās paaudzes deju kolektīvs „Cielava”.

2. DARBĪBAS REZULTĀTI

2.1. Pārskata gada galvenās prioritātes un informācijas par to īstenošanu.

Ropažu novada teritorija – 32640 ha platībā.

Tab. Nr.5

Informācija par Ropažu novadā deklarētiem iedzīvotājiem

<i>Iedzīvotāji</i>	<i>2008.gads</i>	<i>2009.gads</i>
Kopējais iedzīvotāju skaits – deklarētie (uz gada nogali)	7378	6792
Deklarējuši dzīvesvietu	515	502
Deklarētās dzīvesvietas pieraksta anulēšana	34	36
Deklarējušies citas pašvaldības teritorijā	-	1052

Civilaktu reģistrācijas (CAR) rādītāji (skat. tab. Nr.6):

Tab. Nr.6

Civilaktu reģistrācijas rādītāji

<i>CAR reģistrācijas veids</i>	<i>2008.gads</i>	<i>2009.gads</i>
Bērnu dzimšana	66	46
Laulību reģistrācija	16	11
Miršana	64	67

2.2. Pasākumi attīstības plāna īstenošanā:

2009. gadā tika turpināts darbs pie **teritorijas plānojuma** 2004.-2016.gadam. Ņemot vērā pašvaldības iedzīvotāju lūgumus, 2009. gadā tika apstiprināti Ropažu novada pašvaldība grozījumi Ropažu novada pašvaldības teritorijas plānojumā.

Turpināts darbs pie Vides ministrijā izskatīšanai un apstiprināšanai iesniegtā tehniski ekonomiskā pamatojuma ūdenssaimniecības infrastruktūras attīstības projektam „Ūdenssaimniecības attīstība Ropažu novada Ropažu, Zaķumuižas, Silakroga, Mucenieku un Tumšupes ciemos” (ietverts attīstības programmā 2007.-2013.gadiem).

Pārskatot 2009. gadā plānotos darbus un uzdevumus, kas vērsti uz Ropažu novada iedzīvotāju labklājības līmeņa uzlabošanu un drošības pasākumu veikšanu, pārskata periodā pašvaldība veica investīcijas ieguldījumus izglītības, kultūras un sporta, teritorijas labiekārtošanas un iedzīvotāju drošības jomā. Nozīmīgākie:

Izglītības jomā:

- Zaķumuižas pamatskolā pabeigti būvniecības darbi - „Zaķumuižas pamatskolas rekonstrukcija un sporta zāles būvniecība” līdz ar to 01.09.2009. Zaķumuižas pamatskola uzsāk mācību gadu jaunās telpās, kā arī skolēni un Zaķumuižas iedzīvotāji tiek nodrošināti ar sporta nodarbībām atbilstošu sporta zāli,
- PII „ Annele” – veikts telpu remonts; iegādāti iekārtas, materiāli teritorijas labiekārtošanas nodrošināšanai,
- PII „ Auseklītis” – veikts telpu remonts un atvērta jauna audzēkņu grupa.

Sporta jomā un kultūras jomā:

- turpinājās Ropažu kultūras un izglītības centra iekārtošanas darbi;
- realizēts ieguldījums Ropažu pilsdrupu konservācijā;
- veikti veloceliņa sakārtošanas darbi;
- Ropažu estrādes remonts.

Teritoriju labiekārtošanas un komunālo pakalpojumu sniegšanas jomā:

- pabeigta rotaļu laukumu izveidošana bērniem starp ēkām Rubīni un „Modriņi”, Rīgas iela Ropažu ciemā;
- veikti kapitālā remonta darbi dzīvojamai mājai „Ķivuļi” pēc ugunsgrēka;
- veikti Zaķumuižas ciema katlu mājas gāzes pievada projektēšanas darbi un gāzes katla iegāde, rezerves katla uzstādīšana;

- Gājēju celiņa izbūve Zaķumuižas ciemā, nodrošinot satiksmes drošības uzlabošanu.

Drošības jomā:

- sakārtots ugunsdrošības un civilās aizsardzības prasību nodrošinājums pašvaldības īpašumos;
- pabeigta izveidot video novērošanas sistēma Ropažu ciemā.

Dome, nodrošinot tās funkciju izpildi un domes pieņemto lēmumu realizāciju, ir noslēgusi pakalpojumu līgumus, t.sk.: (skat. tab. Nr.7):

*Tab. Nr.7
2009.gadā noslēgtie līgumi*

<i>Pakalpojums – noslēgtais līgums</i>	<i>2008.</i>	<i>2009.</i>
sociālās aprūpes iestāžu pakalpojumu sniegšanā	10	2
par sociālās aprūpes jautājumiem	3	4
par nodošanu valdījumā	2	-
par automašīnas nomu un patapinājuma līgumi	24	49
par celtniecības jautājumiem	62	22
sadarbības līgumi	67	23
par dažādiem tautsaimniecības jautājumiem	62	96
kustamās mantas pirkuma līgumi	1	-
par savstarpējiem norēķiniem izglītībā	42	52
darba līgumi (grozījumi darba līgumos)	31 (117)	59 (17)
par mācību maksas kompensēšanu	1	-
lauku apvidus zemes nomas līgumi	65	25

2.3. Sadarbības projektu īstenošana:

2009. gadā pašvaldība turpina 19.12.2002. noslēgtā sadarbības līguma saistību izpildi:

- starp Ropažu pagasta padomi un SIA „Turkalne” par šķembu karjeras „Gaitiņas” izstrādi un attīstību (firma ABC SIA nodrošina pašvaldību ar šķembām līdz 300 m³ gadā, atsijām līdz 1000 m³ gadā).
- spēkā sadarbības līgums (13.09.2007.) par sporta šautuves ierīkošanu – projekta realizāciju sadarbībā ar SIA „Cialfors”.

2009. gada marta mēnesī pieņemts lēmums par sadarbības līguma slēgšanu ar SIA „BEATRUM DRIM” par līdzdalību privātās PII izveidošanā.

2009. gada oktobra mēnesī pieņemts lēmums par sadarbības līguma slēgšanu ar SIA Coca-Cola HBC Latvia par līdzdalību Coca-Cola bezalkoholisko dzērienu pildīšanas rūpnīcas izbūvei pašvaldības teritorijā.

2.4. Informācija par pašvaldības sniegtajiem pakalpojumiem:

Lai uzlabotu pakalpojumu pieejamību un kvalitāti sniedzamiem pakalpojumiem:

- darbā aktīvāk tiek iesaistīti elektroniskie sakaru līdzekļi, kas nodrošina kvalitatīvāku darbu, pieņemot un izsniedzot informāciju iedzīvotājiem, arī valsts, pašvaldības iestādēm un uzņēmumiem, izveidota un tiek uzturēta pašvaldības un iestāžu mājas lapa;
- veikti uzlabojumi sadarbībā starp pašvaldības struktūrvienībām un darbiniekiem – dokumentu apritē, līgumu, lēmumprojektu sagatavošanā, saskaņošanā u.c.
- tiek aktualizēti pašvaldības nolikumi un noteikumi, lai tie atbilstu LR spēkā esošiem normatīvajiem dokumentiem.

Salīdzinoši 2008. un 2009. gada atsevišķi pašvaldības struktūrvienību sniegto pakalpojumu radītāji (skat tab. Nr.8).

Tab. Nr.8

Atsevišķi pašvaldības struktūrvienību sniegto pakalpojumu radītāji

Atsevišķi pašvaldības struktūrvienību sniegto pakalpojumu veidi	Skaits 2008.g.	Skaits 2009.g.
KANCELEJA		
Saņemti dokumenti:		
<i>Juridiskām un fiziskām personām, valsts un pašvaldības iestādēm</i>	2454	2180
Nosūtīti sarakstes dokumenti:		
<i>dažādas (tautsaimniecības, izglītības, sporta un kultūras jautājumos)</i>	465	544
<i>atbildes privātām un juridiskām personām</i>	118	89
<i>vēstules par nekustamā īpašuma nodokli</i>	5468	5881
Izsniegti dokumenti:		
<i>izziņas tautsaimniecības jautājumos</i>	121	112
<i>izziņas par deklarēto dzīvesvietu</i>	693	451
<i>rīkojumi tautsaimniecības jautājumos</i>	77	70
<i>rīkojumi personāla jautājumos</i>	208	210
<i>pilnvaras</i>	60	45
DZIMTSARAKSTA NODAĻA		
Reģistrēta laulība Ropažu novada pašvaldībā	16	1
Reģistrēta bērna dzimšana Ropažu novada pašvaldībā	66	46
Reģistrēta miršana Ropažu novada pašvaldībā	64	67
Izdarītas atzīmes par laulības šķiršanu	3	3
Uzvārdu, vārdu maiņas	3	1
Izdotas atkārtotas CAR apliecības pēc pieprasījuma	23	17
BŪVVALDE		
Izskatīti un izsniegti dokumenti :		
<i>par zemes transformāciju</i>	17	6
<i>par zemes sadalīšanu</i>	22	14
<i>par zemes gabalu iemērīšanu</i>	92	24
<i>par zemes detālplānojumu apstiprināšanu</i>	14	12
<i>par būvprojektu saskaņošanu</i>	135	75
<i>par plānošanas- arhitektūras uzdevumu</i>	118	71
<i>par būvju pieņemšanu ekspluatācijā</i>	28 (jaunas -26, rekonstr./renov .-2)	32 (jaunas -25, rekonstr.-7)
<i>par būvju ēku pārbaudi</i>	13	5
<i>par būvatļauju izsniegšanu jaunai būvniecībai</i>	113	90
<i>par būvatļauju izsniegšanu būves rekonstrukcijai</i>	12	17
<i>par būvatļaujas izsniegšanu būves renovācijai</i>	1	-
<i>par būves nojaukšanu</i>	1	-
<i>administratīvo pārkāpumu protokoli par būvniecības noteikumu pārkāpšanu</i>	2	3
<i>nekustamā īpašuma speciālista izziņas zemes jaut.</i>	403	231
Piedalīšanās tiesu sēdēs	-	6 (kā bāriņtiesa)
SOCIĀLĀS APRŪPES DAĻA		
Iknedēļas aprūpe (mājas aprūpe, veļas mazgāšana, pārtika, medikamenti)	22	22

Individuālās mājas aprūpe	13	10
Sociālā diennakts bērnudārza grupa	16	9
Sociālie dzīvokļi	34	34
Sociālā palīdzība :		
<i>nepilnām ģimenēm</i>	140	65
<i>daudzbērnu ģimenēm</i>	64	29
<i>ģimenēm ar bērniem</i>	112	109
<i>ģimenēm ar bērniem-invalidiem</i>	5	15
<i>vientuļiem pensionāriem</i>	34	47
<i>represētām personām</i>	3	-
<i>pensionāriem</i>	339	153
<i>1.gr. invalīdiem</i>	18	15
<i>2.gr. invalīdiem</i>	48	67
<i>3.gr. invalīdiem</i>	9	10
<i>bezdarbniekiem</i>	23	362
<i>personām pēc apcietinājuma</i>	6	2
<i>skolēniem, vecākiem par 15 gadiem</i>	6	2
<i>bāreņiem</i>	7	8
PAŠALDĪBAS POLICIJA		
Izskatīti saņemtie iesniegumi	52	69
Izteiktie brīdinājumi (mutiski, rakstiski)	186	200
Sastādīti Administratīvie pārkāpuma protokoli un paziņojumi	80	34
Sastādīti apsekošanas akti , kas veikts kopā ar Ropažu novada sociālo aprūpi un/vai Ropažu pagasttiesu	44	45
Nogādāti mājās vai policijas iecirkņos (alkohola reibumā, un c.)	32	34
Izbraukumi uz ugunsgrēkiem	31	30
Nogādāti Salaspils PN , tai skaitā alkohola reibumā	52	48
Veiktas pārbaudes		
<i>personu apliecinoši dokumenti</i>	193	307
<i>auto vadītāju, autotransporta dokumenti un auto transporta līdzekļi</i>	79	69
<i>būvdarbu likumība (pēc būvvaldes ierosinājuma)</i>	1	3
<i>tirdzniecības vietas</i>	1	7
Aizturēti		
<i>personības noskaidrošanai</i>	85	37
<i>nepilngadīgie</i>	5	-
<i>automašīnas uz laiku</i>	7	-
Sameklēti vecāki	8	3
Konfiscētas sprāgstvielas, ieroči	5	6
Pielietoti speclīdzekļi	12	12
Atstātas pavēstes	9	-
Paziņots par klaiņojošiem un bīstamiem suņiem	15	10
Pieņemti paskaidrojumi	106	70
Veikta aizturēšana un nodots aizturēšanai valsts policijas pārstāvim	12	7
Kārtības nodrošināšanas masu pasākumos	5	9
Palīdzības sniegšana	131	125
Izbraukumi pēc izsaukuma	618	545
Izbraukumi kopā ar pagasttiesas un/vai sociālās aprūpes daļas pārstāvjiem	54	41

BĀRĪTIESA		
Adopcija		
<i>sniegti atzinumi</i>	3 lietās	6
<i>apstiprināta adopcija ar tiesas spriedumu</i>	2 bērniem	3
Aizbildnība		
<i>aizbildnībā esošie bērni</i>	-	19 bērni
<i>jaunas aizbildnības lietas</i>	-	2
<i>atzinums aizbildņa iecelšanai</i>	-	2 lieta
Darbs ar ģimenēm		
<i>apsekošana</i>	regulāra	regulāra
<i>atņemtas aprūpes tiesības</i>	uz 5 bērniem	4 bērniem
<i>ģimenēm, kurās netiek pietiekami nodrošināta bērna attīstība un bāriņtiesa informējusi soc. dienestus</i>	4 (5 bērni)	2 (3 bērni)
<i>atņemtas aizgādības tiesības ar tiesas spriedumu</i>	3 vecākiem (3 bērni)	2 (2 bērni)
<i>iecelts aizbildnis</i>	2 bērniem	1 bērnam
<i>ievietots bāreņu aprūpes centrā</i>	-	-
Aizgādība	4 lietas	11 lietas
Notariālās darbības	810	322
Sadarbības ar bērnu audzināšanas iestādēm	5 iestādes	2 iestādes
SIA "CIEMATS"		
Neto apgrozījums	823475	753781
Pārdotās produkcijas ražošanas izmaksas	716487	670112
Bruto peļņa vai zaudējumi	106988	83669
Administrācijas izmaksas	115752	108506
Pārējie uzņēmuma saimnieciskās darbības ieņēmumi	57935	12340
Pārējās uzņēmuma saimnieciskās darbības izmaksas	16779	10989
Pārējie procentu ieņēmumi un tamlīdzīgi ieņēmumi	896	15505
Procentu maksājumi un tamlīdzīgas izmaksas	1283	551
Peļņa vai zaudējumi pirms ārkārtas posteņiem un nodokļiem	32005	- 8532
Peļņa vai zaudējumi pirms nodokļiem	32005	-8532
Uzņēmuma ienākuma nodoklis par pārskata gadu	9051	-3748
Atliktais uzņēmuma ienākuma nodoklis	-4706	17087
Pārskata gada peļņa vai zaudējumi	18248	4807
SIA "VILKME"		
Neto apgrozījums	248685	265544
Pārdotās produkcijas ražošanas izmaksas	231877	221854
Bruto peļņa vai zaudējumi	16808	43690
Administrācijas izmaksas	32612	24120
Pārējie uzņēmuma saimnieciskās darbības ieņēmumi	68	-
Pārējās uzņēmuma saimnieciskās darbības izmaksas	2045	18622
Pārējie procentu ieņēmumi un tamlīdzīgi ieņēmumi	2058	7322
Procentu maksājumi un tamlīdzīgas izmaksas	842	1965
Peļņa vai zaudējumi pirms ārkārtas posteņiem un nodokļiem	-16565	6305
Peļņa vai zaudējumi pirms nodokļiem	-16565	6305
Uzņēmuma ienākuma nodoklis par pārskata periodu	-	- 900
Pārskata gada peļņa vai zaudējumi	-16565	5405

3. BUDŽETA INFORMĀCIJA



SABIEDRĪBA AR IEROBEŽOTU ATBILDĪBU
AUDITORFIRMA

INSPEKCIJA AMJ

Vienotais reģistrs nr. 40003373598

VAIDAVAS IEĻA Nr. 11, MĀRUPES PAG. RĪGAS RAJ. LV 2167
tālr. 67888195, fakss 67888194, mob. tālr. 29444881, www.auditorfirma.lv
a/s Swedbank, HABALV22, LV97HABA0001408056880

Nr. _____ 200... g. "___" _____

NEATKARĪGU REVIDENTU ZIŅOJUMS

Ropažu novada domei

Ziņojums par pašvaldības 2009. gada finanšu pārskatu

Mēs esam veikuši šim ziņojumam pievienotā Rīgas rajona Ropažu novada domes, reģistrācijas nr. 90000029039, 2009. gada pārskatā iekļautā finanšu pārskata revīziju, kas atspoguļots 1. sējumā no 7. līdz 44. lappusei un 2. sējumā no 3. līdz 32. lappusei Revidētais finanšu pārskats ietver pašvaldības 2009. gada 31. decembra bilanci (pārskats par budžeta iestādes finansiālo stāvokli); 2009. gada ieņēmumu un izdevumu pārskatu; pašu kapitāla (neto aktīva) izmaiņu pārskatu; naudas plūsmas pārskatu; grāmatvedības politikas aprakstu un citu paskaidrojošo informāciju pielikumos.

Vadības atbildība par finanšu pārskatu sagatavošanu

Vadība ir atbildīga par šo finanšu pārskatu sagatavošanu un tajos sniegtās informācijas patiesu atspoguļošanu saskaņā ar Latvijas Republikas likumu „Par budžetu un finanšu vadību” un Ministru Kabineta noteikumiem Nr.1193 no 20.10.2009 “Gada pārskata sagatavošanas noteikumi”. Šī atbildība ietver tādu iekšējās kontroles izveidošanu, ieviešanu un uzturēšanu, kas nodrošina finanšu pārskatu, kas nesatur ne krāpšanas, ne kļūdu izraisītas būtiskas neatbilstības, sagatavošanu un patiesu atspoguļošanu, piemērotas grāmatvedības politikas izvēli un lietošanu, kā arī apstākļiem atbilstošu grāmatvedības aplēšu sagatavošanu.

Revidenta atbildība

Mēs esam atbildīgi par atzinumu, ko pamatojoties uz mūsu veikto revīziju, izsakām par šiem finanšu pārskatiem. Mēs veicām revīziju saskaņā ar Latvijā atzītajiem Starptautiskajiem revīzijas standartiem. Šie standarti nosaka, ka mums jāievēro ētikas prasības un jāplāno un jāveic revīzija tā, lai iegūtu pietiekamu pārliecību par to, ka finanšu pārskatos nav būtisku neatbilstību.

Revīzija ietver procedūras, kas tiek veiktas, lai iegūtu revīzijas pierādījumus par finanšu pārskatos uzrādītajām summām un atklāto informāciju. Procedūras tiek izvēlētas, pamatojoties uz revidenta profesionālu vērtējumu, ieskaitot krāpšanas vai kļūdu izraisītu būtisku neatbilstību riska novērtējumu finanšu pārskatā. Veicot šo riska novērtējumu, revidents ņem vērā iekšējo kontroli, kas izveidota, lai nodrošinātu finanšu pārskata sagatavošanu un tajā sniegtās informācijas patiesu atspoguļošanu, ar mērķi noteikt apstākļiem piemērotas revīzijas procedūras, bet nevis, lai izteiktu atzinumu par kontroles efektivitāti. Revīzija ietver arī pielietoto grāmatvedības

principu un nozīmīgu vadības izdarīto pieņemumu pamatotības, kā arī finanšu pārskatā sniegtās informācijas vispārēju izvērtējumu.

Uzskatām, ka mūsu iegūtie revīzijas pierādījumi ir pietiekami un atbilstoši mūsu revīzijas atzinuma izteikšanai.

Atzinums

Mūsaprāt iepriekš minētie finanšu pārskati sniedz patiesu un skaidru priekšstatu par Ropažu novada domes pašvaldības finansiālo stāvokli 2009. gada 31. decembrī, kā arī par tās darbības finanšu rezultātiem un naudas plūsmām 2009. gadā saskaņā ar Latvijas Republikas likumu „Par budžetu un finanšu vadību” un LR MK noteikumiem Nr.1193 no 20.10.2009 “Gada pārskata sagatavošanas noteikumi”.

Ziņojums par vadības ziņojuma atbilstību

Mēs esam iepaziņusies arī ar vadības ziņojumu par 2009.gadu, kas atspoguļots pārskata 1. sējumā no 5. līdz 6. lapaspusei un neesam atklājuši būtiskas neatbilstības starp šajā vadības ziņojumā un 2009. gada finanšu pārskatā atspoguļoto finanšu informāciju.

Auditorfirma „Inspekcija AMJ”
Licence Nr.13
Atbildīgais zvērināts revidents,
valdes priekšsēdētājs
LZRA sertifikāts nr.148
15.03.2010
Daudzses iela 6-33, Rīga, LV 1004


Māris Biernis/


2010.gada apstiprinātā budžeta un 2008., 2009. gadu pamatbudžeta izpildes rādītāji (Ls)
(skat.tab. Nr.9).

Tab. Nr.9

2010.gada apstiprinātā budžeta un 2008., 2009. gadu pamatbudžeta izpildes rādītāji(Ls)

Klasifikācijas kods	Rādītāju nosaukums	2010.gada plāns	2008.g. izpilde	2009.g. izpilde
1	2	4	5	5
	KOPĀ IEŅĒMUMI	2731915	3397311	2796987
	Nodokļu ieņēmumi	2221551	2555235	1997478
1.1.0.0.	Ieņēmumi no iedzīvotāju ienākuma nodokļa	2081041	2405953	1836949
1.1.1.1	<i>t.sk. „saņemts iepriekšējā gada nesadalītais atlikums no Valsts kases sadales konta</i>	25343	29813	0
1.1.1.2.	<i>saņemts no Valsts kases sadales konta no pārskata gada ieņēmumiem</i>	2055698	2376140	1836949
4.0.0.0	Īpašuma nodokļi	140510	149282	160529
4.1.0.0.	Nekustamā īpašuma nodoklis	140510	149282	160529
4.1.1.0.	Nekustamā īpašuma nodoklis par zemi	117713	112956	123488
4.1.1.1.	<i>nekustamā īpašuma nodokļa par zemi kārtējā saimnieciskā gada ieņēmumi</i>	117713	107312	113314
4.1.1.2.	<i>nekustamā īpašuma nodokļa par zemi iepriekšējo gadu parāda maksājumi</i>	0	5644	10174
4.1.2.0.	Nekustamā īpašuma nodoklis par ēkām un būvēm	22797	36326	37041
4.1.2.1.	<i>nekustamā īpašuma nodokļa par ēkām un būvēm kārtējā saimnieciskā gada ieņēmumi</i>	22797	34555	31849
4.1.2.2.	<i>nekustamā īpašuma nodokļa par ēkām un būvēm iepriekšējo gadu parāda maksājumi</i>	0	1771	5192
	Nenodokļu ieņēmumi	9600	126692	94338
8.0.0.0	Ieņēmumi no uzņēmējdarbības un īpašuma	1000	13298	32436
8.6.0.0.	Procentu ieņēmumi par depozītiem un kontu atlikumiem	1000	13298	32436
9.0.0.0	Valsts (pašvaldību) nodevas un kancelejas nodevas	3900	5642	4415
9.4.0.0.	Valsts nodevas, kuras ieskaita pašvaldību budžetā	2400	2609	2439
9.5.0.0.	Pašvaldību nodevas	1500	3033	1976
10.0.0.0.	Naudas sodi un sankcijas	3700	3633	4007
12.0.0.0.	Pārējie nenodokļu ieņēmumi	1000	9536	3404
	Pārējie ieņēmumi (privat., kavēj. naudas)	1000	9536	3404
13.0.0.0	Ieņēmumi no valsts (pašvaldības) īpašuma iznomāšanas pārdošanas un nodokļu maksājumu pamatparāda kapitalizācijas	0	94583	50076
13.1.0.0.	Ieņēmumi no ēku un būvju īpašumu pārdošanas	0	0	34500
13.2.0.0.	Ieņēmumi no zemes īpašumu pārdošanas	0	94464	15576
13.4.0.0.	Ieņēmumi no pašvaldību kustamā īpašuma vai mantas realizācijas	0	119	0
21.0.0.0.	Ieņēmumi no budžeta iestāžu sniegtajiem maksas pakalpojumiem un citi pašu ieņēmumi	81495	77684	88098

21.3.1.0.	<i>Ieņēmumi no valūtas kursa svārstībām</i>	0	0	1033
21.3.5.0.	<i>Maksa par izglītības pakalpojumiem</i>	46750	3714	44636
21.3.7.0.	<i>Ieņēmumi par dokumentu izsniegšanas un kancelejas pakalpojumiem</i>	1000	3865	1079
21.3.8.0.	<i>Ienākumi no valsts un pašvaldību īpašuma iznomāšanas</i>	17100	20169	20965
21.3.9.0.	<i>Pārējie maksas pakalpojumi un pašu ieņēmumi</i>	3000	2898	5971
21.4.0.0.	<i>Citi iepriekš neklasificētie maksas pakalpojumi un pašu ieņēmumi</i>	13645	47038	14414
19.0.0.0.	PAŠVALDĪBU BUDŽETU TRANSFERTI	31000	538497	407214
19.1.0.0.	<i>Ieņēmumi no vienas pašvaldības cita budžeta veida</i>	0	0	203
19.2.0.0.	<i>Ieņēmumi pašvaldību budžetā no citām pašvaldībām</i>	31000	5001	35061
19.3.0.0.	<i>Ieņēmumi no rajona padomēm</i>	0	533496	371950
18.0.0.0.	VALSTS BUDŽETA TRANSFERTI	388269	99203	209859
18.6.0.0.	<i>Maksājumi no valsts budžeta iestādēm pašvaldībām</i>	321510	99203	182004
18.6.1.0.	<i>Dotācijas pašvaldību budžetiem</i>	46362	96113	94680
18.6.1.7.	<i>No Kultūras ministrijas budžeta programmas pārskaitītā dotācija pašvaldības pamatbudžetam</i>	0	90397	0
18.6.19.	<i>Pārējās dotācijas</i>	0	5716	0
18.6.2.0. 18.6.9.0.	<i>Pārējie maksājumi no valsts budžeta iestādēm pašvaldībām</i>	275148	3090	87324
18.8.0.0	<i>Pašvaldību budžetā saņemtie budžeta transferti Eiropas Savienības struktūrfondu finansēto projektu īstenošanai</i>	66759	0	27855
	KOPĀ IZDEVUMI			
	Izdevumi atbilstoši funkcionālajām kategorijām	2460671	3671661	4222222
01.000	Vispārējie valdības dienesti	594608	651241	743838
03.000	Sabiedriskā kārtība un drošība, tiesību aizsardzība	141936	159365	137010
09.000	Izglītība	961047	1291328	1157730
10.000	Sociālā aizsardzība	296253	180467	210934
06.000	Pašvaldību teritoriju un mājokļu apsaimniekošana	156023	1061437	1712971
08.000	Atpūta, kultūra un reliģija	310804	327823	259739
	Izdevumi atbilstoši ekonomiskajām kategorijām	2460671	3671661	4222222

1000	Atlīdzība	1257148	1580456	1403151
2000	Preces un pakalpojumi	600155	578271	534190
3000	Subsīdijas un dotācijas	0	3345	0
4000	Procentu izdevumi	144000	57676	145192
5000	Pamatkapitāla veidošana	24880	1048542	1610925
6000	Sociālie pabalsti	205688	73170	127470
7000	Uzturēšanas izdevumu transferti ,dotācijas un mērķdotācijas pašvaldībām uzturēšanas izdevumiem, pašu resursi, starptautiskā sadarbība	228800	330201	401294
7210	Pašvaldību budžeta uzturēšanas izdevumu transferti citām pašvaldībām	226000	99471	220448
7211	Izglītības funkciju nodrošināšanai	x	70370	0
7213	Sociālās palīdzības funkciju nodrošināšanai	x	29101	0
7260	Pašvaldības budžeta dotācija pašvaldību finanšu izlīdzināšanas fondam	2800	230730	180846
	Ieņēmumu pārsniegums (+) vai deficīts (-)	271244	-274350	-1425235
	Finansēšana	-271244	274350	1425235
	Iekšējā finansēšana	-271244	274350	1425235
	1. Aizņēmumi (saņemts un atmaksāts- starpība)	-190000	1441600	-108199
	2. Budžeta līdzekļu izmaiņas	-81244	-1167250	1533434
	2.1. Budžeta līdzekļu atlikums gada sākumā	183266	549450	1716700
	2.2. Budžeta līdzekļu atlikums perioda beigās	264510	1716700	183266

Pamatbudžeta ieņēmumi 2009. gadā (%) par ieņēmumu veidiem.

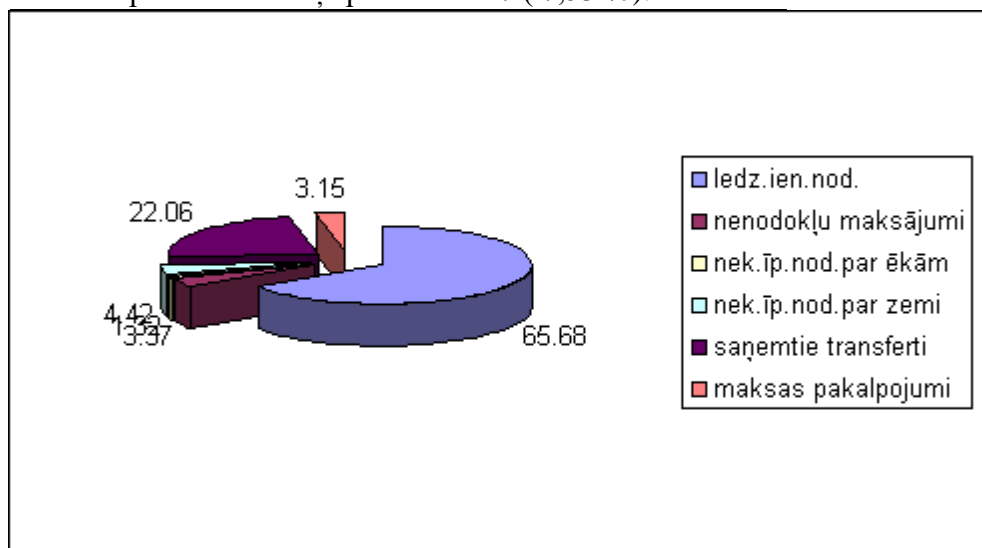
2009.gadā Ropažu pašvaldības pamatbudžeta ieņēmumi sastādīja Ls 2796987. Salīdzinot ar iepriekšējo gadu, 2009. gadā ieņēmumi kopumā samazinājušies par 600324 latu (par 17,67 %), t.sk.:

ieņēmumu samazinājums:

- no IIN par Ls 569004 (23,65 %);

ieņēmumu palielinājums:

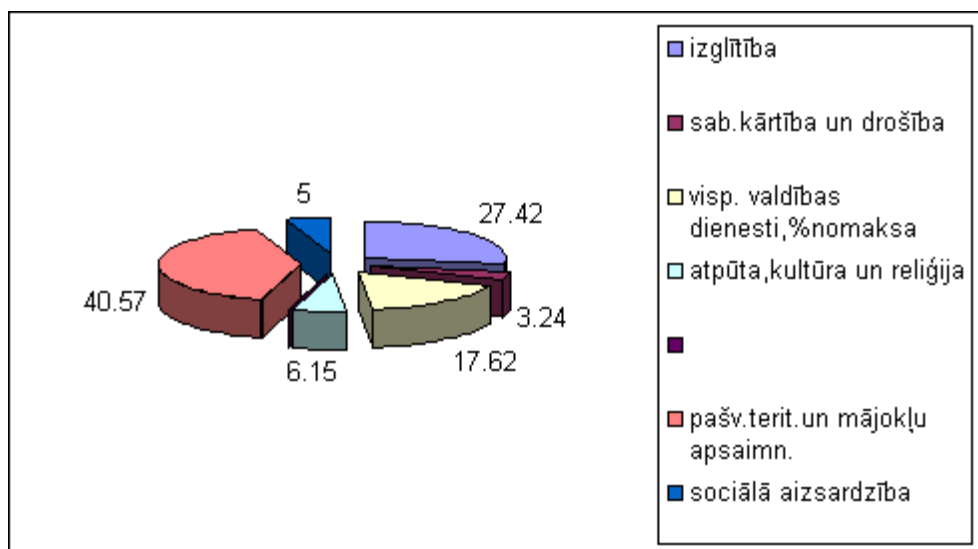
- no īpašuma nodokļa par Ls 11247 (7,53 %).



Pamatbudžeta izdevumu galvenie veidi 2009. gadā (%).

Salīdzinot ar iepriekšējo gadu, 2009. gadā izdevumi pieauguši:

- vispārējie valdības dienesti (ietverti un palielinājušies % maksājumi, kredīta atmaksa, uzturēšanas izdevumu transferti) - Ls 92597 (14.22 %);
- sociālā aizsardzība - Ls 30467 (16.88 %);
- pašvaldību teritoriju un mājokļu apsaimniekošana - Ls 651534 (61.38 %).



Salīdzinot ar iepriekšējo gadu, 2009. gadā izdevumi samazinājušies:

- sabiedriskā kārtība un drošība, tiesību aizsardzība – Ls 22355 (14.03 %);
- izglītība – Ls 133598 (10.35 %);
- atpūta , kultūra un reliģija - Ls 68084 (20.77 %).

Izdevumu sadalījums starp struktūrvienībām mainījies, pamatojoties uz 2009. gadā noteiktām prioritātēm : sociālā palīdzība un aizsardzība (pabalsti, iesaistīšanās Eiropas Sociālā fonda projektā „ Darba praktizēšanas pasākumu nodrošināšana pašvaldībās darba iemaņu iegūšanai un uzturēšanai”), pašvaldību teritoriju un mājokļu apsaimniekošana ietver izdevumus saistītus ar Zaķumuižas pamatskolas rekonstrukciju un sporta zāles celtniecību Zaķumuižā.

Kreditoru un debitoru apjomi un veidi uz 31.12.2009.

Debitoru kopējais parāds Ls 89255, salīdzinot ar iepriekšējo pārskata periodu palielinājums par 71,71 %, no tiem:

- Prasības par nodokļiem – nekustāmā īpašuma nodoklis	Ls 46325
- uzkrātie ieņēmumi (IIN par 2009.)	Ls 28111
- prasības par ES finansētiem projektiem	Ls 32
- prasības par pamatbudžeta norēķiniem	Ls 922
- PVN pārmaxsa	Ls 1198
- prasības pret personālu	Ls 2210
- citi debitori	Ls 10457

Debitoru parādi precizēti, izsūtot aktus par savstarpējo norēķinu salīdzināšanu uz 31.12.2009.

Kredītsaistību kopējā summa Ls 2866986.

Informācija par atmaksātiem aizņēmumiem 2009. gadā izvietota tab.Nr.10.

Tab. Nr.10
Informācija par saņemtiem un atmaksātiem aizņēmumiem 2009. gadā

Rindas kods	Aizdevējs	Mērķis	Parakstīšanas datums	Atmaksas termiņš	Valūtas apzīm.	Aizņēmuma summa	Parāds uz pārskata perioda sākumu	Pārskata periodā		Parāds uz pārskata perioda beigām	Valūtas kurss uz perioda beigām
								Aizņēmuma atmaksātā daļa	Valūtas kursa izmaiņas		
1	Ziemeļu investīciju banka/Valsts kase	Ciema siltumtrases rekonstrukcija	26.07.2000	04.01.22.	USD	183 000					0,4890
					LVL	98088	57447	4423	-638	52386	
2	Ziemeļu investīciju banka/Valsts kase	Ciema siltumtrases rekonstrukcija	26.07.2000.	04.01.22.	USD	143 000					0,4890
					LVL	76648	44887	3456	-500	40931	
3	Valsts Kase	Sporta zāles celtniecība	31.07.2001.	20.12.10.	LVL	190 000	42160	21120	0	21040	
4	Valsts Kase	Sociālā centra „Dzīpari „ rekonstrukcija	01.06.2006.	20.03.16.	LVL	250000	211600	29200	0	182400	
5	Valsts Kase	Ropažu vidusskolas II kārtas rekonstrukcija	18.01.2007.	20.12.26.	LVL	900000	900000	50000	0	850000	
6	Valsts Kase	Zaķumuižas pamatskolas rekonstrukcija un sporta zāles ar savienotājpāreju izbūve	06.11.2008.	20.12.32.	LVL	1500000	0	0	0	1500000	
KOPĀ:			x	x	LVL	3014736	2756094	108199	-1138	2646757	X

Aizņēmumu atmaksa notiek saskaņā ar noteikto grafiku.

Pārējie kreditori:

- ar piegādātājiem	Ls 17786
- darba alga, ieturējumi	Ls 46264
- uzkrātās saistības	Ls 111619
- norēķini par nodokļiem	Ls 32754
- nākamo periodu ieņēmumi	Ls 11806

2008., 2009. gada pašvaldības ziedojumu un dāvinājumu ieņēmumi un izdevumi (skat. tab. Nr.11)

Tab. Nr.11
Pašvaldības ziedojumu un dāvinājumu ieņēmumi un izdevumi

Klasifikācijas kods	Rādītāji	2010. gada plāns	2008. izpilde	2009. izpilde
	I Ieņēmumi kopā	0	1120	612
	Nenodokļu ieņēmumi	0	0	6
12.0.0.0.	<i>Dažādi nenodokļu ieņēmumi</i>	0	0	6
23.0.0.0.	1. Saņemtie ziedojumi un dāvinājumi	0	1120	606
23.4.0.0.	<i>Ziedojumi un dāvinājumi, kas saņemti no juridiskām personām</i>	0	0	566
23.5.0.0.	<i>Ziedojumi un dāvinājumi, kas saņemti no fiziskajām personām</i>	0	1120	40

	II Izdevumi – kopā	0	1120	612
2000	Preces un pakalpojumi	0	1120	612
2200	Pakalpojumi	0	504	210
2300	Krājumi, materiāli, energoresursi, preces, biroja preces un inventārs ko neuzskaita kodā 5000	0	616	402

Pašvaldības speciālā budžeta 2010. gada plāns un 2008.,2009. gada izpilde (neieskaitot ziedojumus un dāvinājumus) (skat. tab. Nr.12):

*Tab. Nr.12
Pašvaldības speciālā budžeta 2010. gada plāns un 2008.,2009. gada izpilde (neieskaitot ziedojumus un dāvinājumus)*

Klasifikācijas kods	Rādītāji	2010. gada plāns	2008.g. izpilde	2009.g. izpilde
II Ieņēmumi kopā		84961	193716	97866
Privatizācijas fonda līdzekļi		0	1595	412
12.0.0.0.	Pārējie nenodokļu ieņēmumi	0	1595	412
Dabas resursu nodoklis		13000	26931	13191
5.0.0.0.	Nodokļi par pakalpojumiem un precēm	13000	26931	13191
Autoceļu (ielu) fonda līdzekļi		71961	165119	84228
19.0.0.0.	Autoceļu fondam no valsts dotāciju un mērķdotāciju sadales	71961	165119	84228
Pārējie speciālā budžeta līdzekļi		0	72	35
Izdevumi kopā		87951	194984	111329
2000	Preces un pakalpojumi	69951	85046	49612
5000	Pamatkapitāla veidošana	18000	109938	61717
Ieņēmumu pārsniegums (+) vai deficīts (-)		-2990	-1268	-13463
Finansēšana		2990	1268	13463
Budžeta līdzekļu izmaiņas		2990	1268	13463
Budžeta līdzekļu atlikums gada sākumā		12140	26871	25603
Budžeta līdzekļu atlikums perioda beigās		9150	25603	12140

Pašvaldības nekustamā īpašuma novērtējums

Uz pārskata gada beigām Zemesgrāmatā nav reģistrēts viss nekustamais īpašums, ko apgrūtina ilgstoša zemes iemērīšana, īpašuma tiesību dokumentu sakārtošana.

Pārskata gadā, salīdzinot ar iepriekšējo periodu, pamatlīdzekļu kopsumma palielinājusies par Ls 1241865.

Tab. Nr.13

<i>Aktīvs</i>	<i>Uz pārskata perioda beigām</i>	<i>Uz pārskata gada sākumu</i>	<i>Izmaiņas (+;-)</i>
Kopā	9309625	8067760	+1241865
1. Zeme, ēkas ,būves	8785736	7270942	+1514794
2. Tehnoloģiskās iekārtas	42223	9284	+32939
3. Pārējie pamatlīdzekļi	356997	383010	-26013
4. Pamatlīdzekļu izveidošana un nepabeigtā celtniecība	4248	16870	-12622
5. Bioloģiskie un pazemes aktīvi	120421	120421	0
6. Avansa maksājumi par pamatlīdzekļiem	0	267233	-267233

Pēc Ropažu pašvaldības uzskaites īpašumā, valdījumā vai lietošanā ir 514,0877 ha zemes.

Zeme pēc pašvaldības uzskaites datiem:

- zeme zem ēkām un būvēm –	81,8546 ha	Ls 259727
- atpūtai un izklaidei izmantojamā zeme	14,5 ha	Ls 3074
- pārējā zeme	417,7331 ha	Ls 436561
Kopā	514,0877 ha	Ls 699362

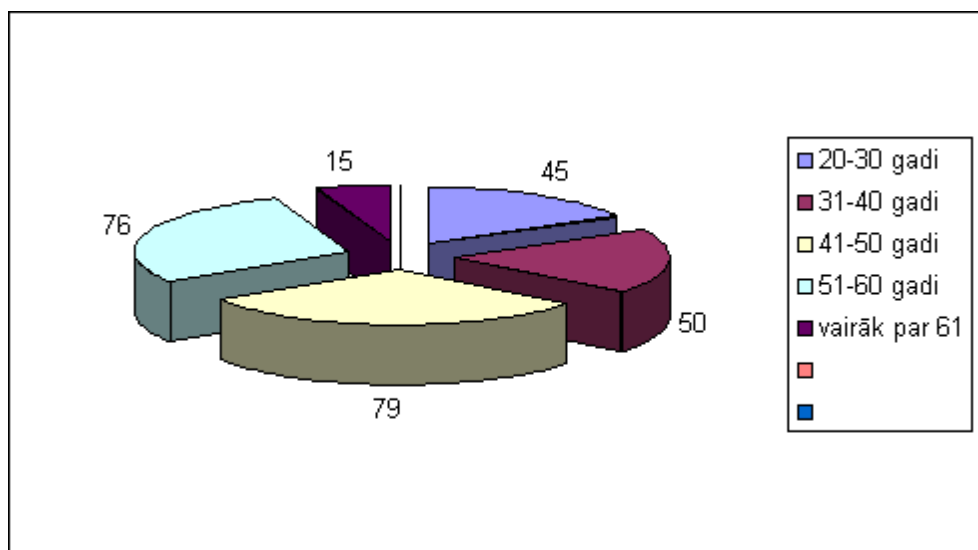
Uzskaitē nesakrīt ar VZD izsniegto Ropažu pašvaldības īpašumā, valdījumā un lietošanā esošo zemju uzskaiti (skat.tab. Nr.14):

Tab. Nr.14

Nosaukums	Pēc pašvaldības datiem	Pēc LR VZD datiem
Zemes koplātība	514,0877	766,7786
Zemes vērtība	699362 Ls	2044768 Ls (vērtības noteikšanas datums 01.01.2009.)

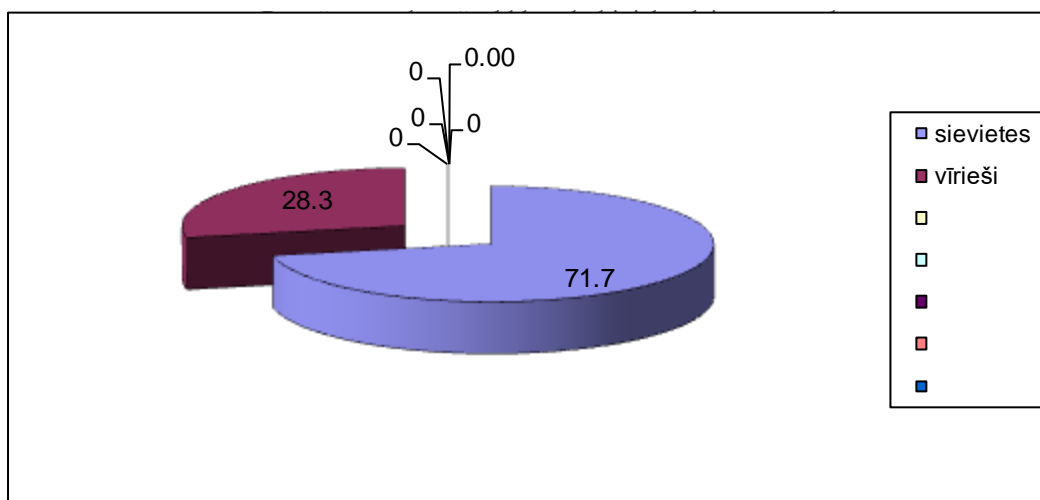
4. PERSONĀLS

Ropažu novada pašvaldībā 2009.gadā vidējais faktisko darbinieku skaits (domes administrācija, struktūrvienību, iestāžu, uzņēmumu darbinieki) ir 265. Analizējot personāla sastāvu, visvairāk ir darbinieku vecumā no 41-50 gadiem, netiek izslēgta neviena vecuma grupa (skat. 4.1.att.). Darbinieku skaits (uz 31.12.2009.) ir 265.



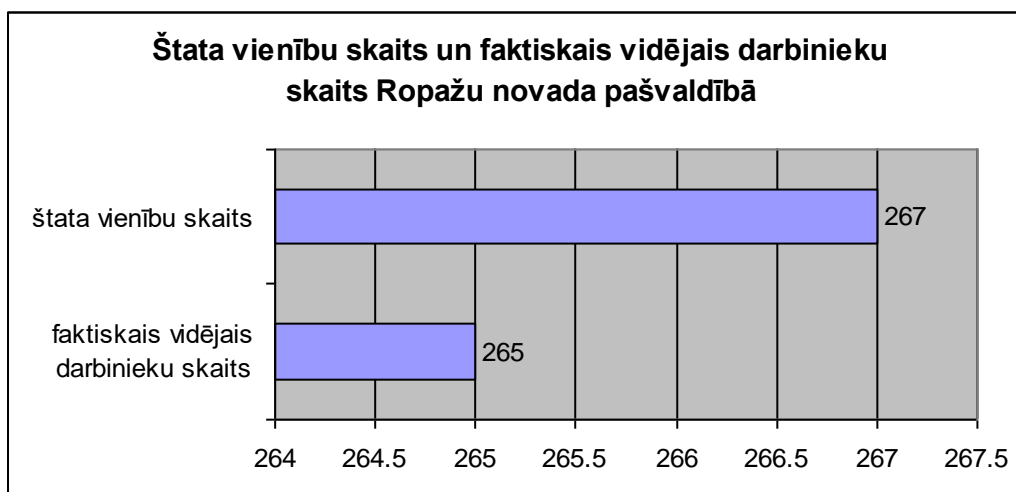
4.1.att. Ropažu novada pašvaldības darbinieku vecuma struktūra

Ropažu novada pašvaldības darbinieku dzimuma struktūra atspoguļota 4.2.attēlā.: sievietes – 190, t.i. – 71.70 %; vīrieši – 75, t.i. 28.30 % no strādājošiem.



4.2.att. Ropažu novada pašvaldības darbinieku dzimuma struktūra

Ropažu novada pašvaldībā štata vienību skaits – 267 (uz 2009. gada nogali), bet faktiskais vidējais darbinieku skaits 2009. gadā – 265 (skat. 4.3. att.).



4.3. att. Ropažu novada pašvaldības štata vienību skaits un faktiskais vidējais darbinieku skaits

Pašvaldības darbinieki pilnveidojuši profesionālās zināšanas apmeklējot Latvijas pašvaldību mācību centrs vai citu mācību centru kursus vai seminārus – 14 reizes. Pašvaldības 3 darbinieki ieguva augstāko izglītību.

Pašvaldība atbalstījusi pašvaldības iestāžu (PII Auseklītis, PII Annele, Ropažu vidusskolas, Zaķumuižas pamatskolas, mūzikas-mākslas skolas pedagogu un audzēkņu) pieredzes apmaiņas braucienus un konkursu apmeklējumus.

5. KOMUNIKĀCIJA AR SABIEDRĪBU

5.1. Sabiedrības informēšanas un izglītošanas pasākumi

Sabiedrības informēšana un informēšanas aktualizēšana notiek ar dažādu plašsaziņas līdzekļu palīdzību, piem.:

- informācijas stends Ropažu novada pašvaldībā, Sporta ielā 1, Ropažos;
- informācijas stendi Ropažu novada pašvaldības iestādēs un uzņēmumos, ciematu teritorijās;

- Ropažu novada pašvaldības informatīvais biļetens „Ropažu Vēstis” (izdots kopš 1999.gada; publicē novada aktualitātes un sniedz ieskatu pašvaldības darbā);
- Ropažu novada interneta mājas lapa www.ropazi.lv
- Rīgas rajona laikraksts „Apriņķa Avīze”,
- laikraksts „Latvijas Vēstnesis”.

Ropažu novada dome un pašvaldības darbinieki organizē sanāksmes, sapulces, konferences, apspriešanas, lai informētu pašvaldības iedzīvotājus par aktualitātēm, kā arī iesaistot svarīgu notikumu norisēs, piem., sanāksmes par Ropažu novada teritorijas plānojumu.

5.2. Pasākumi sabiedrības viedokļa izziņošanai par apmierinātību ar iestādes darba kvalitāti un to rezultāti .

Ar Ropažu novada pašvaldības mājas lapas starpniecību tiek veiktas interaktīvās aptaujas, lai noskaidrotu sabiedrības domas. Novada iedzīvotāji un citi interesenti tiek aicināti sniegt savus priekšlikumus un ierosinājumu par pašvaldības darbību, tās uzlabojumiem gan mutiski, gan rakstiski Ropažu novada pašvaldībā.

5.3. Sadarbība ar nevalstisko sektoru un citām interešu grupām, biedrībām;

Ropažu novada pašvaldības sadarbojas ar šādām organizācijām :

- Ropažu ev. lut draudzi (darbojas Māmiņu klubs, svētdienas skola, Bībeles studijas);
- Svētā gara Romas katoļu draudzi;
- vēstures restaurācijas klubu „Rodenpois” (novada vēstures izpēte, vides sakārtošana, informatīvas lekcijas par vēstures tēmām, publisku pasākumu organizēšana);
- biedrību „ Ropažu partnerība „ un „Aktīvie vecāki Ropažu novadam”,
- biedrību „Volejbola klubs „Ropaži””,
- biedrību “333 “.

6. PLĀNI 2010. GADAM un turpmākajiem gadiem

Plānojot turpmāko gadu darbību, pašvaldības turpmākās attīstības riska faktors – ienākumu samazinājums, kas saistīts ar finanšu krīzi valstī.

Līdz ar to galvenie plānotie darbi un projekti nākamajam - 2010. darbības gadam saistīti ar ES finanšu līdzekļu piesaisti. Svarīgākie pasākumi :

- Iedzīvotāju iesaistīšanas pilnveidošana pašvaldības darbā - lēmumu pieņemšanā, priekšlikumu un ierosinājumu sniegšanā;
- Informācijas sniegšanas uzlabošana un pilnveidošana (mutisku, rakstisku) iedzīvotājiem (privātām, juridiskām personām), valsts un pašvaldības iestādēm, uzņēmumiem;
- Pašvaldības ēku siltināšanas ERAF programmu apgūšanā un realizācijā;
- Līdzdalība un atbalsts Ropažu pašvaldības biedrībām, iesaistoties ES projektu īstenošanā;
- Piedalīšanās ERAF ūdenssaimniecības projektu apgūšanā un realizācijā;
- Pašvaldības ceļu, ielu sakārtošana, iesaistīšanās ES projektā „ Satiksmes drošības uzlabojumi apdzīvotās vietās ārpus Rīgas” ietvaros, izbūvējot gājēju celiņu no Ropažu ciema līdz SAC Ropaži;
- Kanalizācijas rekonstrukcijas darbi Kākcēmā pie daudzdzīvokļu dzīvojamām mājām;
- Piedalīšanās Labklājības ministrijas izsludinātos nodarbinātības veicināšanas projektos.

Ropažu novada domes priekšsēdētājs

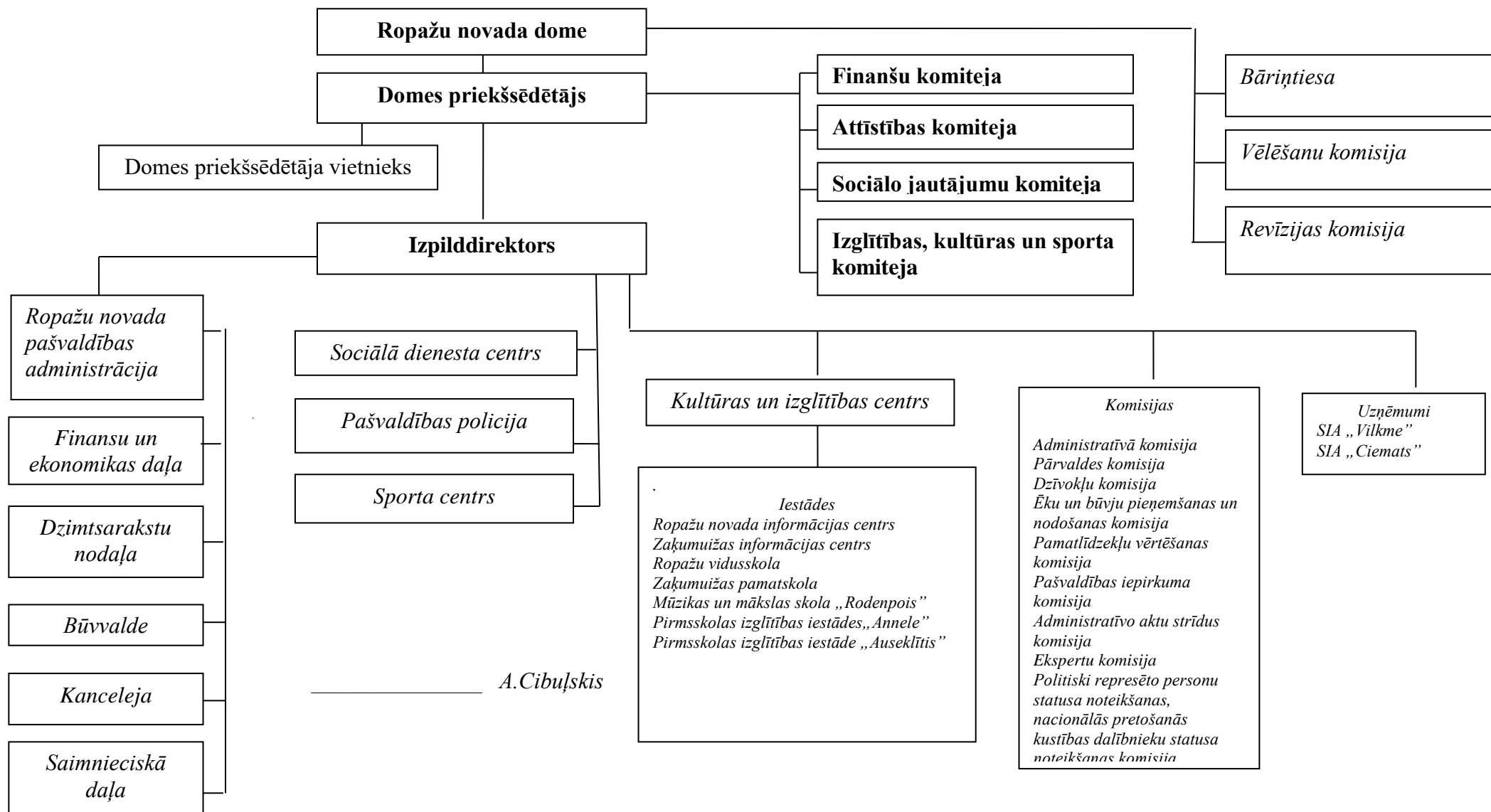
A.Cibuļskis

2010. gada 26. maijs

PIELIKUMS Nr. 1

Ropažu novada pašvaldības 25.11.2009. saistošajiem noteikumiem Nr.30 „Par grozījumiem Ropažu novada pašvaldības 2009.gada 23.septembra saistošajos noteikumos Nr.27 „Ropažu novada pašvaldības nolikums ””

Ropažu novada pašvaldības struktūra



Informācija par pakalpojumu veidiem

Nr.p.k.	Struktūrvienība	Pakalpojuma (uzdevuma) veids	Pakalpojumi valsts iestādēm	Pakalpojumi pašvaldības iestādēm	Publiskie pakalpojumi: "M"-maksas vai "B"-bezmaksas		
					Pakalpojumi, kas adresēti personu lokam	pakalpojumi, kas adresēti personai	Pakalpojumi, kas adresēti sabiedrībai kopumā
1	BŪVVALDE						
		Teritorijas robežas būvniecību un zemes ierīcības pārzināšana un koordinēšana, ievērojot teritoriālpārveidošanas, sociālās un ekonomiskās prasības, vides aizsardzības, kultūrvēstures pieminekļu aizsardzības un vides vizuālās kvalitātes prasības	B	B	B	B	B
		Fizisko un juridisko personu iesniegumu, būvniecības pieteikumu izskatīšana, pasūtītāja būvprojektēšanai pieprasīto dokumentu izsniegšana, plānošanas un arhitektūras uzdevumu izsniegšana saskaņā ar būvnoteikumu 39.punkta minētajiem nosacījumiem	B,M	B,M	B,M	B,M	B,M
		Iesniegto būvprojektu izskatīšana un akceptēšana, būvatļauju izsniegšana, būvniecības procesu pārraudzība un funkcijas, kas saistītas ar vides veidošanas un attīstības procesu, veikšana	B,M	B,M	B,M	B,M	B,M
2	FINANŠU UN EKONOMIKAS DAĻA						
		Darbību veikšana un kontroles nodrošināšana, informācijas sniegšana par materiālu, darba spēku un finanšu resursu izmantošanu	B	B	B	B	B
3	DZIMTSARAKSTU NODAĻA						
		Civilstāvokļa aktu reģistrācija :					
		- miršanas, dzimšanas apliecību izsniegšana	-	-	-	B	-
		- laulības reģistrācija	-	-	-	M	-
		Civilstāvokļa aktu reģistrācijas datu bāzes veidošana, glabāšana	-	-	-	B	-
		Izziņu izsniegšana par civilstāvokļu reģistrāciju	B	-	-	B	-
		Personu uzvārdu, vārdu maiņa	-	-	-	M	-
4	KANCELEJA						

		Informācijas sniegšana par pašvaldības darbu	B	B	B	B	B
		Dokumentu reģistrēšana un izsniegšana	B	B	B, M	B, M	B
		Iedzīvotāju dzīvesvietas deklarēšana un statistikas datu apkopošana, sniegšana	B	B	M,B	M,B	M,B
		Arhīva dokumentu izsniegšana	B	B	B,M	M	B
5	IZGLĪTĪBAS UN KULTŪRAS DAĻA						
		Novada kultūras dzīves organizēšana, tradicionālo kultūru vērtību saglabāšanas sekmēšana	-	-	B	B	B
		Tautas jaunrades attīstība	-	-	B	B	B
		Kultūras pieminekļu saglabāšana	-	-	B	B	B
		Pieaugušo tālākizglītības darba veicināšana	-	-	B	B	B
6	SOCIĀLAIS DIENESTS						
		Sociālā palīdzība maznodrošinātām ģimenēm un sociāli mazaizsargātām personām	-	-	B	-	-
		Bāreņu un bez vecāku gādības palikušo bērnu nodrošināšana ar vietām mācību un audzināšanas iestādēs	-	-	B	B	-
		Individuālā aprūpe mājās, iknedēļas aprūpe mājās	-	-	B	B	-
		Sociālā diennakts pirmsskolas izglītības iestādes audzēkņu grupa	-	-	B, M	-	-
		Algoto pagaidu sabiedrisko darbu organizēšana	-	-	B	-	-
		Sabiedrisko darbu organizēšana bezdarbniekiem	-	-	B	-	-
		Veco ļaužu nodrošināšana ar vietām pensionātos	-	-	B, M	-	-
		Sadarbība ar Ropažu un Zaķumuižas pensionāru apvienībām	-	-	B	-	B
7	SABIEDRISKĀS KĀRTĪBAS UN AIZSARDZĪBAS DAĻA						
		Sabiedriskās kārtības nodrošināšana	-	-	B	B	B
		Sadarbība ar valsts un pašvaldības policiju	-	-	B	B	B
		Sadarbība ar valsts un pašvaldības ugunsdzēsēju brigādēm	B	B	B	B	B
		Sadarbība ar zemessardzi	-	-	B	B	B
		Objektu apsardzības nodrošināšana	-	-	B	B	B
		Glābšanas darbu organizēšana	B	B	B	B	B
		Novada operatīvā darba nodrošinājums	-	B	B	B	B

8	PAŠVALDĪBAS POLICIJA					
	Sabiedriskās kārtības nodrošināšana	-	-	B	B	B
	Žūptības un netiklības apkarošana	-	-	B	B	B
	Informācijas apkopošana un sniegšana	B	B	B	B	B
9	ROPAŽU SPORTA CENTRS un ZAĶUMUIŽAS SPORTA ZĀLE					
	Telpu, sporta laukumu un aprīkojuma izīrēšana sporta nodarbībām	-	B	B, M	B, M	B, M
	Sporta pasākumu organizēšana		B	B	B, M	B
	Iedzīvotāju sporta aktivitāšu organizēšana	-	B	B	B	B
	Iedzīvotāju - individuālo sportistu un komandu sporta aktivitāšu atbalsts	-	B	-	-	-
	Ropažu sporta centra bāzes uzturēšana	-	B	B	B	B
10	BĀRIŅTIESA					
	Adopcija un aizbildniecība	-	-	B	B	B
	Aizgādniecība	-	-	B	B	B
	Darbs ar ģimenēm	-	-	B	B	B
	Mantojuma apsardzība	-	-	B, M	B, M	B, M
	Notariālās darbības	-	-	M	M	M
	Arhīva darbs	-	-	B	B	B
11	ROPAŽU VIDUSSKOLA					
	Skolēnu izglītības 31011011 iegūšana	-	-	B	B	B
	Interesu izglītības iegūšana	-	-	B	B	B
	Informācijas sniegšana par skolas darbu	B	B	-	-	-
	Arhīva dokumentu izsniegšana	B	-	-	B	-
	Dokumentu reģistrēšana un izsniegšana	B	B	-	B	B
	Pasākumu organizēšana	-	B	B	-	B
	Skolas telpu īre	M	-	-	-	-
	Datortehnikas izmantošana	-	-	B	B	-
	Kopētāja izmantošana	-	-	B	B	-
12	ZAĶUMUIŽAS PAMATSKOLA					
	Skolēnu izglītības 21011111 iegūšana	-	-	B	B	B
	Interesu izglītības iegūšana	-	-	B	B	B
	Informācijas sniegšana par skolas darbu	B	B	B	B	B
	Arhīva dokumentu izsniegšana	-	-	-	B	-
	Dokumentu reģistrēšana un izsniegšana	B	B	-	B	B
	Pasākumu organizēšana	-	B	B	-	B

		Stadiona izmantošana	B	B	M	-	M
		Kluba telpu īre	M	B	M	-	M
		Skolas telpu īre	M	-	M	-	-
		Datortehnikas izmantošana	-	-	B	B	-
		Kopētāja izmantošana	-	-	B,M	B,M	-
13	PII "ANNELE"						
		Pirmsskolas bērnu mācības un audzināšana	-	-	B	B	B
14	PII "AUSEKLĪTIS"						
		Pirmsskolas bērnu mācības un audzināšana	-	-	B	B	B
15	MŪZIKAS UN MĀKSLAS SKOLA "RODENPOIS"						
		Profesionālā ievirze mūzikas un vizuālās mākslas izglītībā	-	-	B	B	B
		Piedalīšanās mūzikas un mākslas pasākumos	B	B	B	-	B
		Informācijas sniegšana par skolas darbu	B	B	B	B	B
16	ROPAŽU NOVADA INFORMĀCIJAS CENTRS						
		Grāmatu un periodikas izmantošana	B	B	B	B	B
		Literatūras popularizēšana (izstādes, grāmatu apskati)	B	B	B	B	B
		Interneta resursu izmantošana	B	B	B	B	B
		Pieaugušo tālākizglītības organizēšana	M,B	M,B	M,B	M,B	M,B
		Interneta mājas lapas apkalpošana	B	B	B	B	B
		Informācijas sniegšana par novada tūrisma pakalpojumiem un objektiem	B	B	B	B	B
17	ZAKUMUIŽAS INFORMĀCIJAS CENTRS						
		Nozaru literatūras un daiļliteratūras izsniegšana iedzīvotājiem	B	B	B	B	B
		Periodisko izdevumu un uzziņu izdevumu izsniegšana iedzīvotājiem	B	B	B	B	B
		Interneta izmantošana bibliotēkā	B	B	B	B	B
		Dokumentu izdrukāšana, kopēšana, skanēšana.	B,M	B,M	M	M	M
		Literatūras popularizēšanas pasākumi un informatīvās izstādes	B	B	B	B	B

		NAIS datu bāze tiešsaistē	B	B	B	B	B
18	KĀKCIEMA BIBLIOTĒKA						
		Grāmatu un periodikas izmantošana	B	B	B	B	B
		Interneta izmantošana bibliotēkā	B	B	B	B	B
		Dokumentu izdrukas, kopēšana, skanēšana.	B,M	B,M	M	M	M
		Literatūras popularizēšana (izstādes, grāmatu apskati)	B	B	B	B	B
19	SIA "VILKME"						
		Dzīvojamo māju un būvju apsaimniekošana	M	M	M	M	B,M
		Komunālo pakalpojumu sniegšana	M	M	M	M	B,M
		Administratīvās teritorijas labiekārtošana un tīrība	B,M	B,M	B,M	B,M	B,M
		Dzeramā ūdens ieguve	M	M	M	M	M
		Kanalizācijas novadīšana un attīrīšana	M	M	M	M	M
		Apkures sistēmu darbības nodrošināšana	M	M	M	M	M
		Autotransporta un traktortehniskie pakalpojumi	M	M	M	M	M
		Sadzīves atkritumu savākšana	M	M	M	M	M
20	SIA "CIEMATS"						
		Dzīvojamo māju un būvju apsaimniekošana	M	M	M	M	B,M
		Komunālo pakalpojumu sniegšana	M	M	M	M	B,M
		Dzeramā ūdens ieguve	M	M	M	M	M
		Kanalizācijas novadīšana un attīrīšana	M	M	M	M	M
		Apkures sistēmu darbības nodrošināšana	M	M	M	M	M
		Autotransporta un traktortehniskie pakalpojumi	M	M	M	M	M
		Sanitārtehnisko pakalpojumu sniegšana	M	M	M	M	M
		Juridiskās konsultācijas	-	-	B	B	-
		Administratīvās teritorijas labiekārtošana un tīrība	B,M	B,M	B,M	B,M	B,M

Ropažu novada domes priekšsēdētājs

A.Cibuļskis