

Apstiprināts
Rīgas rajona Ropažu novada domes
25.06.2009.sēdē Prot.Nr.6,&1
25.06.2009., Ropažos

ROPAŽU NOVADA PAŠVALDĪBAS
2008. GADA
PUBLISKAIS PĀRSKATS

Ropažos, 2009

SATURA RĀDĪTĀJS

<i>N.p.k.</i>	<i>Tēma</i>	<i>Lpp.</i>
	Satura rādītājs	2
	Ropažu novada domes 25.06.2009. lēmums Prot. Nr. 6,&1 „Par Ropažu novada pašvaldības 2008. gada publiskā pārskata apstiprināšanu”	3
	Ropažu novada domes 25.03.2009. lēmums Prot. Nr. 03,&14 „Par Ropažu novada pašvaldības 2008. gada pārskata apstiprināšanu”	4
1	Pamatinformācija	5
2	Darbības rezultāti	9
3	Budžeta informācija	15
4	Personāls	24
5	Komunikācija ar sabiedrību	25
6	Plāni 2009. gadam	25
	Pielikumi :	
	Nr.1 - Ropažu novada domes struktūra	27
	Nr.2 - Informācija par pakalpojumu veidiem	28



LATVIJAS REPUBLIKA
RĪGAS RAJONS
ROPAŽU NOVADA DOME
Reģistrācijas Nr. 90000029039

Sporta iela 1, p/n Ropaži, Ropažu novads, Rīgas rajons, LV-2135

**Ropažu novada domes
sēdes protokola
i z r a k s t s**
Rīgas rajona Ropažu novadā

25.06.2009.

Nr.6

1.§

Par Ropažu novada pašvaldības 2008.gada publiskā pārskata apstiprināšanu

Izskatot Ropažu novada domes finanšu un ekonomikas daļas vadītājas A.Rubenes sagatavoto Ropažu novada pašvaldības 2008. gada publiskā pārskata projektu, *atklāti balsojot „par”- 10 balsis (A.Cibuļskis, J.Baklāns, E.Kozlovskis, Z.Blaus, A.Pavlovskis, I.Krūmiņš, I.Līdacis, A.Krišāns, L.Zeltiņa, V.Šlēgelmilhs), „pret”- nav, „atturas” – nav,*

Ropažu novada dome **n o l e m j:**

Apstiprināt Ropažu novada pašvaldības 2008. gada publisko pārskatu.

Ropažu novada domes
sēdes vadītājs

(paraksts)

A.Cibuļskis

*IZRAKSTS PAREIZS
Ropažu novada domes
kancelejas vadītāja
Ropažos, 26.06.2009.
(zīmogs)*

(paraksts)

S.Bērziņa



LATVIJAS REPUBLIKA
RĪGAS RAJONS
ROPAŽU NOVADA DOME
Reģistrācijas Nr. 9000029039

Sporta iela 1, p/n Ropaži, Ropažu novads, Rīgas rajons, LV-2135

**Ropažu novada domes
sēdes protokola
i z r a k s t s**
Rīgas rajona Ropažu novadā

25.03.2009.

Nr.03

**14.&
Par Ropažu novada pašvaldības 2008. gada pārskata apstiprināšanu**

Izskatot Ropažu novada domes finanšu un ekonomikas daļas vadītājas A.Rubenes lēmumprojektu par Ropažu novada pašvaldības 2008. gada pārskata apstiprināšanu, Ropažu novada dome **n o l e m j :**

- 1. Apstiprināt Ropažu novada pašvaldības 2008. gada pārskatu (pielikumā).**
- 2. Bilance uz 2008.gada 31.decembri – Ls 9 981 009,00:**

Pamatbudžets:

faktiskie ieņēmumi - Ls 3 397 311,00;
faktiskie izdevumi - Ls 3 671 661,00.

Speciālais budžets :

faktiskie ieņēmumi - Ls 193 716,00;
faktiskie izdevumi - Ls 194 984,00.

Ziedojumi un dāvinājumi:

faktiskie ieņēmumi - Ls 1 120,00
faktiskie izdevumi - Ls 1 120,00.

Ropažu novada domes
sēdes vadītājs

(paraksts)

A.Cibuļskis

IZRAKSTS PAREIZS
Ropažu novada domes
kancelejas vadītāja
Ropažos, 27.03.2009.
(zīmogs)

(paraksts)

S.Bērziņa

1. PAMATINFORMĀCIJA

Ropažu novads atrodas Latvijas Republikā, Vidzemē, Rīgas rajona administratīvajā teritorijā. Ropažu novada pašvaldībā ir šādas apdzīvotas vietas :

1. Ropaži
2. Zaķumuiža
3. Silakrogs
4. Mucenieki
5. Tumšupe
6. Kārciems
7. Augšciems
8. Bajārkrogs
9. Kangari
10. Lielkangari
11. Rotkaļi
12. Vāverkrogs
13. Villasmuiža
14. Bajāri
15. Jaunbagumi
16. Podkājas
17. Jaunmucenieki

Pamatojoties uz Latvijas Republikas Ministru kabineta 16.11.2004. noteikumiem Nr.951 „Par Rīgas rajona Ropažu novada izveidošanu” un pamatojoties uz likuma „Par pašvaldībām” 21.panta 4.punktu, un Administratīvi teritoriālās reformas likuma 6.panta otrās daļas 1.apakšpunktu, un Ropažu pagasta padomes 24.11.2004. lēmumu Prot. Nr.11,&58 „Par Ropažu novada izveidošanu”, un Ropažu pagasta padomes priekšsēdētāja Antona Cibuļska 03.12.2004. rīkojumu 2-6/34 par Ropažu novada izveidošanu, tika -

- Izveidots Ropažu novads Ropažu pagasta administratīvi teritoriālajās robežās ar novada administratīvo centru – Ropaži.
- Noteikts, ka Ropažu novada dome ir Ropažu pagasta padomes tiesību un saistību pārņēmējs.
- Noteikta Ropažu novada adrese – „Ropažu novads, Rīgas rajons”;
- Noteikta Ropažu novada domes adrese – „Ropažu novada dome, Sporta iela 1, Ropažu novads, Rīgas rajons, p/n Ropaži, LV-2135”;
- Pašvaldībai nav ierobežojumu sakarā ar administratīvi teritoriālo reformu, pašvaldība turpina darboties tālāk.

Ropažu novada dome reģistrēta Latvijas Republikas Valsts Ieņēmumu dienesta Nodokļu maksātāju reģistrā 23.12.2004., reģ. Nr. 90000029039, apl.- sērija NM Nr. 0181208.

Ropažu novada dome reģistrēta Latvijas Republikas Valsts Ieņēmumu dienesta ar pievienotās vērtības nodokli apliekamo personu reģistrā 14.09.2006., reģ. Nr. LV 90000029039, apl.- sērija AA Nr. 0150689.

Ropažu novada pašvaldības iedzīvotāju pārstāvību nodrošina to ievēlēts pašvaldības lēmējorgāns – Ropažu novada dome, kas pieņem lēmumus; nosaka pašvaldības institucionālo struktūru; lemj par autonomo funkciju un brīvprātīgo iniciatīvu īstenošanu un par kārtību, kādā nodrošina pašvaldībai deleģēto valsts pārvaldes funkciju un pārvaldes uzdevumu izpildi; izstrādā un izpilda pašvaldības budžetu. Pašvaldības dome atbilstoši kompetencei ir atbildīga par pašvaldības institūciju tiesisku darbību un finanšu līdzekļu izlietojumu.

Ropažu novada pašvaldības kompetencē ir šādi procesi un iestāžu/uzņēmumu darbības nodrošināšana:

- Pirmsskolas bērnu iestādes; pamatskola, vidusskola; mūzikas-mākslas skola; pieaugušo izglītība
- Sociālā aprūpes dienesti
- Bāriņtiesa
- Primārās medicīniskās palīdzības iestādes
- Kultūras, sporta un atpūtas iestādes
- Pašvaldības (municipālā) policija
- Uzņēmējdarbības process
- Civilstāvokļa akta reģistrācija
- Vēlēšanas, tautas nobalsošana
- Informācija valsts, pašvaldību institūcijām, sabiedrībai kopumā, personai vai to grupai
- Gāze, ūdens, kanalizācija
- Civilā aizsardzība, ugunsdrošība
- Atkritumu savākšana un izvešana
- Vietējie ceļi, ielas un sabiedriskais transports
- Dabas aizsardzība
- Zemes izmantošanas un apbūves plānošana
- Pašvaldības dzīvojamā fonda izveide un uzturēšana

Ropažu novada dome, atbilstoši Pilsētas domes, novada domes un pagasta padomes vēlēšanu likumam, sastāv no 11 deputātiem. 2008. gadā notiek 13 domes sēdes.

Pielikumā Nr. 1 - Ropažu novada domes struktūra.

Lai nodrošinātu savu darbību un izstrādātu domes lēmumprojektus, domē no pašvaldības deputātiem izveidotas 4 komitejas un 10 komisijas (skat. tab. Nr.1 un Nr.2):

*Tab. Nr.1
Ropažu novada domes komitejas*

<i>N.p. k.</i>	<i>Komitejas nosaukums</i>	<i>2008. gadā notikušo sēžu skaits</i>	<i>2007. gadā notikušo sēžu skaits</i>
1	Finansu komiteja (7 deputāti)	11	11
2	Sociālās aprūpes komiteja (5 deputāti)	11	11
3	Attīstības komiteja (5 deputāti)	11	11
4	Izglītības, kultūras un sporta komiteja (5 deputāti)	11	11

*Tab. Nr.2
Ropažu novada domes komisijas*

<i>N.p. k.</i>	<i>Komisijas nosaukums</i>	<i>2008. gadā notikušo sēžu skaits</i>	<i>2007. gadā notikušo sēžu skaits</i>
1	Administratīvā komisija	40 (izskatīti 131 admin. protokoli)	45 (izskatīti 166 admin. protokoli)
2	Pārvaldes komisija	4	2
3	Privatizācijas komisija	1	1
4	Dzīvokļu komisija	10	11
5	Dzīvojamo māju privatizācijas komisija	-	-
6	Ēku un būvju pieņemšanas un nodošanas komisija	28 (pieņemšanas- nodošanas akti)	23(pieņemšanas -nodošanas akti)
7	Pašvaldības iepirkuma komisija	97	84
8	Ekspertu komisija	4	1
9	Pamatlīdzekļu vērtēšanas komisija	1	8
10	Administratīvo aktu strīdus komisija	-	-

11	Nekustamo īpašumu pārņemšanas pašvaldības valdījumā komisija	-	-
12	Revīzijas komisija	14	14

Administrācija ir pašvaldības izpildorgāns, kas nodrošina domes pieņemto lēmumu izpildi, kā arī veic darba organizatorisko un tehnisko apkalpošanu un tas sastāv no:

- Finanšu un ekonomikas daļas,
- Būvvaldes,
- Kancelejas,
- Saimnieciskās daļas,
- Dzimtsarakstu nodaļas,
- Sociālā dienesta centra Dzīpari,
- Kultūras un izglītības centra,
- Pašvaldības policijas,
- Jaunatnes un interešu izglītības centra (ar 2008.gada septembri tā funkcijas pārņēma Kultūras un izglītības centrs),
- Sporta centra,
- Bāriņtiesas.

Pašvaldības domes padotībā atbilstoši tās apstiprinātam nolikumam ir šādas iestādes (skat. tab. Nr.3):

*Tab. Nr.3
Ropažu novada pašvaldības iestādes*

<i>Iestādes nosaukums</i>	<i>Audzēkņu skaits uz 31.12.2008.</i>	<i>Audzēkņu skaits uz 31.12.2007.</i>
Ropažu vidusskola	325	336
Zaķumuižas pamatskola	126	116
Pirmsskolas izglītības iestāde „Annele”	126	98
Pirmsskolas izglītības iestāde „Auseklītis”	66	63
Ropažu mūzikas un mākslas skola „Rodenpois”	120	120
Ropažu novada informācijas centrs	lasītāju skaits – 436 apmeklētāju skaits – 9240 izsniegumu kopskaits – 9138 krājumu kopskaits -17403	lasītāju skaits – 371 apmeklētāju skaits – 6852 izsniegumu kopskaits – 5836 krājumu kopskaits -15778
Zaķumuižas bibliotēka-informācijas centrs	lasītāju skaits – 248 apmeklētāju skaits – 3131 izsniegumu kopskaits – 5778 krājumu kopskaits - 11229	lasītāju skaits – apmeklētāju skaits – izsniegumu kopskaits – krājumu kopskaits -
Kākciena bibliotēka	lasītāju skaits – 48 apmeklētāju skaits – 1560 izsniegumu kopskaits – 2252 krājumu kopskaits - 9131	lasītāju skaits – 59 apmeklētāju skaits – 960 izsniegumu kopskaits – 2234 krājumu kopskaits - 7799

Pašvaldība ir kapitāldaļu turētāja šādās kapitālsabiedrībās:

Pašvaldības kapitālsabiedrībās:

- SIA „Ciemats” no 1998.gada – komunālo pakalpojumu sniedzējs, apkalpo Ropažu, Tumšupes, Kākciena, Silakroga, Mucenieku ciemus;
- SIA „Vilkme” no 1998.gada – komunālo pakalpojumu sniedzējs, apkalpo Zaķumuižas ciemu.

Privātās kapitālsabiedrībās:

- SIA „Rīgas Apriņķa Avīze” – rajona informatīvs preses izdevums (2008.gada pieņemts lēmums par kapitāldaļu pārdošanu SIA „Rīgas apriņķa avīze” dalībniekiem);
- SIA „Hydroenergy Latvija” no 2001.g. – mazā elektrostacija (2008.gadā pieņemts lēmums par pašvaldības kā kapitāldaļu turētājas atteikšanos no pirmpirkuma tiesībām uz 79170 daļām).

Pašvaldības kapitāla ieguldījumi kapitālsabiedrību pamatkapitālā (skat. tab. Nr.4)

Tab. Nr.4

Ropažu novada pašvaldības kapitālsabiedrības

<i>Kapitālsabiedrības nosaukums</i>	<i>Ieguldījums uz 31.12.06. Ls</i>	<i>Izmaiņas (+;-) Ls</i>	<i>Ieguldījums uz 31.12.2007. Ls</i>	<i>% balstiesiskā kapitāla</i>
SIA Ciemats	4000,00	0	4000,00	100
SIA Vilkme	19427,00	0	19427,00	100
SIA Hydroenergy Latvija	20830,00	0	20830,00	21
SIA Rīgas Apriņķa Avīze	100	-	100	0,9593

2008. gadā Ropažu novada pašvaldība, pamatojoties uz 19.05.1996. LR likumu „Par pašvaldībām” un tā grozījumiem, veica tai uzdotos uzdevumus un funkcijas.

Pašvaldībā noris darbs interešu izglītības jomā :

- Volejbola pulciņš
- Basketbola pulciņš
- Florbola pulciņš
- Roku cīņu pulciņš
- Floristikas pulciņš
- Koris 1.-9.kl.
- Folkloras pulciņš „Oglīte”
- Zinātnes pulciņš
- Jaunsargu pulciņš
- Teātra sporta klubs
- Divas tautisko deju grupas Ropažu vidusskolā
- Deju grupas PII „Annele”
- Jauniešu mūzikas grupa

Pašvaldībā noris darbs pieaugušo izglītībā:

- koris „Ropaži”, „Ozolzīle”, jauniešu koris
- folkloras grupa „Trejasmens”
- mākslas studija
- ansamblis „Sarma”, „Noktirne „Pseido”
- vidējās paaudzes deju kolektīvs „Cielava”

2. DARBĪBAS REZULTĀTI

2.1. Pārskata gada galvenās prioritātes un informācijas par to īstenošanu.

Ropažu novada teritorija – 32640 ha platībā.

Tab. Nr.5

Informācija par Ropažu novadā deklarētiem iedzīvotājiem

<i>Iedzīvotāji</i>	<i>2008.gads</i>	<i>2007.gads</i>
Kopējais iedzīvotāju skaits – deklarētie (uz gada nogali)	7378	6606
Deklarējuši dzīvesvietu	515	592
Deklarētās dzīvesvietas pieraksta anulēšana	34	29

Civilaktu reģistrācijas (CAR) rādītāji (skat. tab. Nr.6):

Tab. Nr.6

Civilaktu reģistrācijas rādītāji

<i>CAR reģistrācijas veids</i>	<i>2008.gads</i>	<i>2007.gads</i>
Bērnu dzimšana	66	46
Laulību reģistrācija	16	20
Miršana	64	87

2.2. Pasākumi attīstības plāna īstenošanā :

2008. gadā tika turpināts darbs pie **teritorijas plānojuma** 2004.-2018.gadam. Ņemot vērā pašvaldības iedzīvotāju lūgumus, 2008. gadā Ropažu novada pašvaldība veica grozījumus Ropažu novada pašvaldības teritorijas plānojumā. 2008. gadā turpinās darbs pie Vides Ministrijā izskatīšanai un apstiprināšanai iesniegtā tehniski ekonomiskā pamatojuma ūdenssaimniecības infrastruktūras attīstības projektam „Ūdenssaimniecības attīstība Ropažu novada Ropažu, Zaķumuižas, Silakroga, Mucenieku un Tumšupes ciemos” (ietverts attīstības programmā 2007.-2013.gadiem).

Pārskatot 2008. gadā plānotos darbus un uzdevumus, kas vērsti uz Ropažu novada iedzīvotāju labklājības līmeņa uzlabošanu un drošības pasākumu veikšanu, pārskata periodā pašvaldība veica investīcijas ieguldījumus izglītības, kultūras un sporta, medicīnas iestāžu ēku remontos, teritorijas labiekārtošanas un iedzīvotāju drošības jomā:

Izglītības jomā :

- Ropažu vidusskolā veikts 1.stāva, ēdnīcas un kafejnīcas telpu remonts, labiekārtošana, mācību kabinetu (ķīmija, darbmācība, bioloģija) mācību materiālu iegāde un iekārtošana atbilstoši mūsdienu prasībām,
- Zaķumuižas pamatskolā pabeigti darbi pie projekta „Zaķumuižas pamatskolas rekonstrukcija un sporta zāles būvniecība” un uzsākta būvniecība, veikts skolas muzeja telpu remonts,
- Ropažu mūzikas - mākslas skolā „Rodenpois” veikta durvju nomaiņa,
- PII „ Annele” iekārtota un atvērta jauna grupa, veikts audzēkņu grupas „Krikši” remonts, mēbeļu iegāde, jumta remonts, sakārtots āra apgaismojums PII teritorijā,
- PII „Auseklītis” veikta ieejas mezgla renovācija, āra bērnu rotaļu laukumu labiekārtošana un inventāra uzstādīšana.

Sporta jomā un kultūras jomā :

- pabeigta kultūras un izglītības centra būvniecība, 2008.gada septembrī uzsākta darbība;
- realizēts ieguldījums Ropažu pilsdrupu konservācijā;
- sakārtots stadions.

Veselības aprūpē un medicīnā :

- veikts Zaķumuižas un Mucenieku ambulances telpu remonts.

Teritoriju labiekārtošanas jomā :

- Daudzdzīvokļu mājas Bēzū iela Nr.1 jumta remonts un mūzikas - mākslas skolas izdegušā dzīvokļa remonts
- Dalība centrālparkures sistēmas sakārtošanas darbos
- Teritoriālpilnojumā izgatavošana un Zaķumuižas parka topogrāfiskā plāna izstrādes uzsākšana
- Uzstādīti atkritumu konteineri Ropažu kapos
- Izveidots āra apgaismojums Tumšupē, Kākcēmā, infrastruktūras sakārtošana Ropažu ciemā
- Gājēju celiņu (2 maršruti: Ropažu vidusskola-Ropažu novada dome un Ropažu ciema centrs - kultūras un izglītības centrs – Ropažu novada dome) izveide;
- Ceļu un laukumu asfaltēšana, sakārtošana - starp daudzdzīvokļu mājām Tumšupē un Kākcēmā, ceļš Silmači – Mintūži un tilts, pievedceļš pie daudzdzīvokļu mājām Zītaros, ceļš Ropaži – atfīršanas iekārtas

Drošības jomā :

- Izveidota novērošanas sistēma Ropažu ciemā

Dome, nodrošinot tās funkciju izpildi un domes pieņemto lēmumu realizāciju, ir noslēgusi pakalpojumu līgumus, t.sk. skat. tab. Nr.7:

Tab. Nr.7
2008.gadā noslēgtie līgumi

<i>Pakalpojums – noslēgtais līgums</i>	2008.	2007.
sociālās aprūpes iestāžu pakalpojumu sniegšanā	10	6
par sociālās aprūpes jautājumiem	3	7
zemes nomas līgumi	-	19
par nodošanu valdījumā	2	-
par automašīnas nomu un patapinājuma līgumi	24	21
par celtniecības jautājumiem	62	45
sadarbības līgumi	67	29
par dažādiem tautsaimniecības jautājumiem	62	60
kustamās manta pirkuma līgumi	1	1
par savstarpējiem norēķiniem izglītībā	42	42
darba līgumi (grozījumi darba līgumos)	31 (117)	35 (100)
par mācību maksas kompensēšanu	1	1
lauku apvidus zemes nomas līgumi	65	14

2.3. Sadarbības projektu īstenošana

2008. gadā pašvaldība turpina 19.12.2002. noslēgtā sadarbības līguma saistību izpildi:

starp Ropažu pagasta padomi un SIA „Turkalne” par šķembu karjeras „Gaitiņas” izstrādi un attīstību (firma ABC SIA nodrošina pašvaldību ar šķembām līdz 300 m³ gadā, atsijām līdz 1000 m³ gadā).

Spēkā sadarbības līgums (13.09.2007.) par sporta šautuves ierīkošanu – projekta realizāciju sadarbībā ar SIA „Cialfors”.

2.4. Informācija par pašvaldības sniegtajiem pakalpojumiem

Lai uzlabotu pakalpojumu pieejamību un kvalitāti sniedzamiem pakalpojumiem:

- darbā aktīvāk tiek iesaistīti elektroniskie sakaru līdzekļi, kas nodrošina kvalitatīvāku darbu, pieņemot un izsniedzot informāciju iedzīvotājiem, arī valsts, pašvaldības iestādēm un uzņēmumiem, izveidota pašvaldības un iestāžu mājas lapa;

- veikti uzlabojumi sadarbībā starp pašvaldības struktūrvienībām un darbiniekiem – dokumentu apritē, lēmumprojektu sagatavošanā u.c.
- tiek aktualizēti pašvaldības nolikumi un noteikumi, lai tie atbilstu LR spēkā esošiem normatīvajiem dokumentiem;

Salīdzinoši 2007. un 2008. gada atsevišķi pašvaldības struktūrvienību sniegto pakalpojumu radītāji (skat tab. Nr.8).

Tab. Nr.8

Atsevišķi pašvaldības struktūrvienību sniegto pakalpojumu rādītāji

Atsevišķi pašvaldības struktūrvienību sniegto pakalpojumu veidi	Skaits 2008.g.	Skaits 2007.g.
KANCELEJA		
Saņemti dokumenti:		
<i>Juridiskām un fiziskām personām, valsts un pašvaldības iestādēm</i>	2454	2327
Nosūtīti sarakstes dokumenti:		
<i>dažādas (tautsaimniecības, izglītības, sporta un kultūras jautājumos)</i>	465	289
<i>atbildes privātām un juridiskām personām</i>	118	2195
<i>vēstules par nekustamā īpašuma nodokli</i>	5468	4321
Izsniegti dokumenti:		
<i>izziņas tautsaimniecības jautājumos</i>	121	186
<i>izziņas par deklarēto dzīvesvietu</i>	693	205
<i>rīkojumi tautsaimniecības jautājumos</i>	77	62
<i>rīkojumi personāla jautājumos</i>	208	191
<i>pilnvaras</i>	60	30
DZIMTSARAKSTA NODAĻA		
Reģistrēta laulība Ropažu novada pašvaldībā	16	20
Reģistrēta bērna dzimšana Ropažu novada pašvaldībā	66	46
Reģistrēta miršana Ropažu novada pašvaldībā	64	87
Izdarītas atzīmes par laulības šķiršanu	3	2
Uzvārdu, vārdu maiņas	3	9
Izdotas atkārtotas CAR apliecības pēc pieprasījuma	23	18
BŪVVALDE		
Izskatīti un izsniegti dokumenti :		
<i>par zemes transformāciju</i>	17	6
<i>par zemes sadalīšanu</i>	22	63
<i>par zemes gabalu iemērīšanu</i>	92	326
<i>par zemes detalplānojumu apstiprināšanu</i>	14	18
<i>par būvprojektu saskaņošanu</i>	135	188
<i>par plānošanas- arhitektūras uzdevumu</i>	118	176
<i>par būvju pieņemšanu ekspluatācijā</i>	28 (jaunas -26, rekonstr./renov .-2)	23
<i>par būvju-ēku pārbaudi</i>	13	42
<i>par būvatļauju izsniegšanu jaunai būvniecībai</i>	113	123
<i>par būvatļauju izsniegšanu būves rekonstrukcijai</i>	12	30
<i>par būvatļaujas izsniegšanu būves renovācijai</i>	1	8
<i>par būves nojaukšanu</i>	1	-
<i>administratīvo pārkāpumu protokoli par būvniecības noteikumu pārkāpšanu</i>	2	7
<i>ēku un būvju deklarācijas</i>	-	67

<i>nekustamā īpašuma speciālista izziņas zemes jaut.</i>	403	635
Piedalīšanās tiesu sēdēs	-	9 (kā bāriņtiesa)
SOCIĀLĀS APRŪPES DAĻA		
Īknedēļas aprūpe (mājas aprūpe, veļas mazgāšana, pārtika, medikamenti)	22	23
Individuālās mājas aprūpe	13	16
Sociālā diennakts bērnudārza grupa	16	16
Sociālie dzīvokļi	34	26
Sociālā palīdzība :		
<i>nepilnām ģimenēm</i>	140	95
<i>daudzbērnu ģimenēm</i>	64	18
<i>ģimenēm ar bērniem</i>	112	56
<i>ģimenēm ar bērniem-invalidiem</i>	5	3
<i>vientuļiem pensionāriem</i>	34	31
<i>represētām personām</i>	3	1
<i>pensionāriem</i>	339	229
<i>1.gr. invalīdiem</i>	18	10
<i>2.gr. invalīdiem</i>	48	29
<i>3.gr. invalīdiem</i>	9	2
<i>bezdarbniekiem</i>	23	24
<i>personām pēc apcietinājuma</i>	6	8
<i>skolēniem, vecākiem par 15 gadiem</i>	6	1
<i>bāreņiem</i>	7	8
PAŠALDĪBAS POLICIJA		
Izskatīti saņemtie iesniegumi	52	121
Izteiktie brīdinājumi (mutiski, rakstiski)	186	75
Sastādīti Administratīvie pārkāpuma protokoli un paziņojumi	80	136
Sastādīti apsekošanas akti , kas veikts kopā ar Ropažu novada sociālo aprūpi un/vai Ropažu pagasttiesu	44	21
Nogādāti mājās vai policijas iecirkņos (alkohola reibumā, un c.)	32	58
Izbraukumi uz ugunsgrēkiem	31	-
Nogādāti Salaspils PN , tai skaitā alkohola reibumā	52	-
Veiktas pārbaudes		
<i>personu apliecinājoši dokumenti</i>	193	157
<i>auto vadītāju, autotransporta dokumenti un auto transporta līdzekļi</i>	79	73
<i>būvdarbu likumība (pēc būvvaldes ierosinājuma)</i>	1	1
<i>tirdzniecības vietas</i>	1	21
Aizturēti		
<i>personības noskaidrošanai</i>	85	119
<i>nepilngadīgie</i>	5	9
<i>automašīnas uz laiku</i>	7	9
Sameklēti vecāki	8	10
Konfiscētas sprāgstvielas, ieroči	5	2
Pielietoti speciāldzēķļi	12	26
Atstātas pavēstes	9	7
Paziņots par klaiņojošiem un bīstamiem suņiem	15	20
Pieņemti paskaidrojumi	106	141

Veikta aizturēšana un nodots aizturēšanai valsts policijas pārstāvim	12	3
Kārtības nodrošināšanas masu pasākumos	5	5
Palīdzības sniegšana	131	74
Izbraukumi pēc izsaukuma	618	302
Izbraukumi kopā ar pagastietas un/vai sociālās aprūpes daļas pārstāvjiem	54	23
BĀRIŅTIESA		
Adopcija		
<i>sniegti atzinumi</i>	3 lietās	1
<i>apstiprināta adopcija ar tiesas spriedumu</i>	2 bērniem	-
Aizbildnība		
<i>aizbildnībā esošie bērni</i>	-	23 bērni
<i>jaunas aizbildnības lietas</i>	-	-
<i>atzinums aizbildņa iecelšanai</i>	-	1 lieta
Darbs ar ģimenēm		
<i>apsekošana</i>	regulāra	regulāra
<i>uzskaitē esošās nelabvēlīgās ģimenes</i>	-	8
<i>atņemtas aprūpes tiesības ģimenēm, kurās netiek pietiekami nodrošināta bērna attīstība un bāriņtiesa informējusi soc.dienestus</i>	uz 5 bērniem	-
<i>atņemtas aizgādības tiesības ar tiesas spriedumu</i>	3 vecākiem (3 bērni)	-
<i>iecelts aizbildnis</i>	2 bērniem	-
<i>ievietots bāreņu aprūpes centrā</i>	-	1
Aizgādība	4 lietas	9
Notariālās darbības	810	764
Sadarbības ar bērnu audzināšanas iestādēm	5 iestādes	6 iestādes
SIA "CIEMATS"		
Neto apgrozījums	823475	640622
Pārdotās produkcijas ražošanas izmaksas	716487	532014
Bruto peļņa vai zaudējumi	106988	108608
Administrācijas izmaksas	115752	98936
Pārējie uzņēmuma saimnieciskās darbības ieņēmumi	57935	31097
Pārējās uzņēmuma saimnieciskās darbības izmaksas	16779	10655
Pārējie procentu ieņēmumi un tamlīdzīgi ieņēmumi	896	519
Procentu maksājumi un tamlīdzīgas izmaksas	1283	1392
Peļņa vai zaudējumi pirms ārkārtas posteņiem un nodokļiem	32005	29241
Peļņa vai zaudējumi pirms nodokļiem	32005	29241
Uzņēmuma ienākuma nodoklis par pārskata gadu	9051	6119
Atliktais uzņēmuma ienākuma nodoklis	-4706	-6886
Pārskata gada peļņa vai zaudējumi	18248	16236
SIA "VILKME"		
Neto apgrozījums	248685	204643
Pārdotās produkcijas ražošanas izmaksas	231877	176223
Bruto peļņa vai zaudējumi	16808	28420
Administrācijas izmaksas	32612	11016
Pārējie uzņēmuma saimnieciskās darbības ieņēmumi	68	454
Pārējās uzņēmuma saimnieciskās darbības izmaksas	2045	1345

Pārējie procentu ieņēmumi un tamlīdzīgi ieņēmumi	2058	5
Procentu maksājumi un tamlīdzīgas izmaksas	842	539
Peļņa vai zaudējumi pirms ārkārtas posteņiem un nodokļiem	-16565	15979
Peļņa vai zaudējumi pirms nodokļiem	-16565	15979
Uzņēmuma ienākuma nodoklis par pārskata periodu	-	2182
Pārskata gada peļņa vai zaudējumi	-16565	13797

3. BUDŽETA INFORMĀCIJA



SABIEDRĪBA AR IEROBEŽOTU ATBILDĪBU

AUDITORFIRMA

INSPEKCIJA AMJ

Vienotais reģistrs nr. 40003373598

VAIDAVAS IELA Nr. 11, MĀRUPES PAG. RĪGAS RAJ. LV 2167

tāl. 67888195, fakss 67888194, mob. tālr. 29444881

a/s Hansabanka, HABALV22, LV97HABA0001408056880

49

200. g. 9. marta

NEATKARĪGU REVIDENTU ZIŅOJUMS

Ropažu novada domei

Ziņojums par pašvaldības 2008. gada finanšu pārskatu

Mēs esam veikuši šim ziņojumam pievienotā Rīgas rajona Ropažu novada domes, reģistrācijas nr. 90000029039, 2008. gada pārskatā iekļautā finanšu pārskata revīziju, kas atspoguļots no 5. līdz 70. lappusei. Revidētais finanšu pārskats ietver pašvaldības 2008. gada 31. decembra bilanci (pārskats par budžeta iestādes finansiālo stāvokli); 2008. gada ieņēmumu un izdevumu pārskatu; pašu kapitāla (neto aktīva) izmaiņu pārskatu; naudas plūsmas pārskatu; grāmatvedības politikas aprakstu un citu paskaidrojošo informāciju pielikumos.

Vadības atbildība par finanšu pārskatu sagatavošanu

Vadība ir atbildīga par šo finanšu pārskatu sagatavošanu un tajos sniegtās informācijas patiesu atspoguļošanu saskaņā ar Latvijas Republikas likumu „Par budžetu un finanšu vadību” un Ministru Kabineta noteikumiem Nr.749 no 13.11.2007 “Noteikumi par valsts budžeta iestāžu un pašvaldību gada pārskatu sagatavošanas kārtību”. Šī atbildība ietver tādu iekšējās kontroles izveidošanu, ieviešanu un uzturēšanu, kas nodrošina finanšu pārskatu, kas nesatur ne krāpšanas, ne kļūdu izraisītas būtiskas neatbilstības, sagatavošanu un patiesu atspoguļošanu, piemērotas grāmatvedības politikas izvēli un lietošanu, kā arī apstākļiem atbilstošu grāmatvedības aplēšu sagatavošanu.

Revidenta atbildība

Mēs esam atbildīgi par atzinumu, ko pamatojoties uz mūsu veikto revīziju, izsakām par šiem finanšu pārskatiem. Mēs veicām revīziju saskaņā ar Latvijā atzītajiem Starptautiskajiem revīzijas standartiem. Šie standarti nosaka, ka mums jāievēro ētikas prasības un jāplāno un jāveic revīzija tā, lai iegūtu pietiekamu pārliecību par to, ka finanšu pārskatos nav būtisku neatbilstību.

Revīzija ietver procedūras, kas tiek veiktas, lai iegūtu revīzijas pierādījumus par finanšu pārskatos uzrādītajām summām un atklāto informāciju. Procedūras tiek izvēlētas, pamatojoties uz revidenta profesionālu vērtējumu, ieskaitot krāpšanas vai kļūdu izraisītu būtisku neatbilstību riska novērtējumu finanšu pārskatā. Veicot šo riska novērtējumu, revidents ņem vērā iekšējo kontroli, kas izveidota, lai nodrošinātu finanšu pārskata sagatavošanu un tajā sniegtās informācijas patiesu atspoguļošanu, ar mērķi noteikt apstākļiem piemērotas revīzijas procedūras, bet nevis, lai izteiktu atzinumu par kontroles efektivitāti. Revīzija ietver arī pielietoto grāmatvedības

principu un nozīmīgu vadības izdarīto pieņēmumu pamatotības, kā arī finanšu pārskatā sniegtās informācijas vispārēju izvērtējumu.

Uzskatām, ka mūsu iegūtie revīzijas pierādījumi ir pietiekami un atbilstoši mūsu revīzijas atzinuma izteikšanai.

Atzinums

Mūsaprāt iepriekš minētie finanšu pārskati sniedz patiesu un skaidru priekšstatu par Ropažu novada domes pašvaldības finansiālo stāvokli 2008. gada 31. decembrī, kā arī par tās darbības finanšu rezultātiem un naudas plūsmām 2008. gadā saskaņā ar Latvijas Republikas likumu „Par budžetu un finanšu vadību” un LR MK noteikumiem Nr.749 no 13.11.2007 “Noteikumi par valsts budžeta iestāžu un pašvaldību gada pārskatu sagatavošanas kārtību”.

Ziņojums par vadības ziņojuma atbilstību

Mēs esam iepazinušies arī ar vadības ziņojumu par 2008.gadu, kas atspoguļots pārskatā no 71. līdz 72. lapaspusei un neesam atklājuši būtiskas neatbilstības starp šajā vadības ziņojumā un 2008. gada finanšu pārskatā atspoguļoto finanšu informāciju.

Auditorfirma „Inspekcija AMJ”

Licence Nr.13

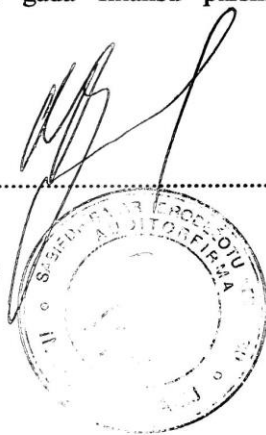
Atbildīgais zvērināts revidents,

valdes priekšsēdētājs

LZRA sertifikāts nr.148

03.03.2009

Daudzseses iela 6-33, Rīga, LV 1004



/Māris Biernis/

2009.gada apstiprinātā budžeta un 2008.,2007. gadu pamatbudžeta izpildes rādītāji (Ls) (skat.tab. Nr.9).

Tab. Nr.9

2009.gada apstiprinātā budžeta un 2008.,2007. gadu pamatbudžeta izpildes rādītāji(Ls)

Klasifikācijas kods	Rādītāju nosaukums	2009.gada plāns	2008.g. izpilde	2007.g. izpilde
1	2	4	5	5
	KOPĀ IEŅĒMUMI	2872472	3397311	2861409
	Nodokļu ieņēmumi	2269774	2555235	2029904
1.1.0.0.	Ieņēmumi no iedzīvotāju ienākuma nodokļa	2099396	2405953	1899405
1.1.1.1	<i>t.sk,saņemts iepriekšējā gada nesadalītais atlikums no Valsts kases sadales konta</i>	x	29813	28450
1.1.1.2.	<i>saņemts no Valsts kases sadales konta no pārskata gada ieņēmumiem</i>	2099396	2376140	1870955
4.0.0.0	Īpašuma nodokļi	170478	149282	130009
4.1.0.0.	Nekustamā īpašuma nodoklis	170378	149282	130009
4.1.1.0.	Nekustamā īpašuma nodoklis par zemi	125445	112956	100106
4.1.1.1.	<i>nekustamā īpašuma nodokļa par zemi kārtējā saimnieciskā gada ieņēmumi</i>	125445	107312	95720
4.1.1.2.	<i>nekustamā īpašuma nodokļa par zemi iepriekšējo gadu parāda maksājumi</i>	0	5644	4386
4.1.2.0.	Nekustamā īpašuma nodoklis par ēkām un būvēm	44933	36326	29903
4.1.2.1.	<i>nekustamā īpašuma nodokļa par ēkām un būvēm kārtējā saimnieciskā gada ieņēmumi</i>	44933	34555	29523
4.1.2.2.	<i>nekustamā īpašuma nodokļa par ēkām un būvēm iepriekšējo gadu parāda maksājumi</i>	0	1771	380
5.0.0.0	Nodokļi atsevišķām precēm un pakalpojumu veidiem	0	0	490
5.4.0.0.	Azartspēļu nodoklis	0	0	490
	Nenodokļu ieņēmumi	38200	126692	78852
8.0.0.0	Ieņēmumi no uzņēmējdarbības un īpašuma	25000	13298	5870
8.6.0.0.	Procentu ieņēmumi par depozītiem un kontu atlikumiem	25000	13298	5870
9.0.0.0	Valsts (pašvaldību) nodevas un kancelejas nodevas	5600	5642	7589
9.4.0.0.	Valsts nodevas, kuras ieskaita pašvaldību budžetā	2600	2609	3809
9.5.0.0.	Pašvaldību nodevas	3000	3033	3285
9.9.0.0.	Pārējas nodevas	0	0	495
10.0.0.0.	Naudas sodi un sankcijas	3600	3633	5027
12.0.0.0.	Pārējie nenodokļu ieņēmumi	0	9536	60366
	Pārējie ieņēmumi	0	9536	0
13.0.0.0	Ieņēmumi no valsts (pašvaldības) īpašuma iznomāšanas pārdošanas un nodokļu maksājumu pamatparāda kapitalizācijas	4000	94583	60366
13.2.0..0.	Ieņēmumi no zemes īpašumu pārdošanas	4000	94464	53000

13.4.0.0.	Ieņēmumi no pašvaldību kustamā īpašuma vai mantas realizācijas	0	119	7366
21.0.0.0.	Ieņēmumi no budžeta iestāžu sniegtajiem maksas pakalpojumiem un citi pašu ieņēmumi	94300	77684	95289
21.3.5.0.	<i>Maksa par izglītības pakalpojumiem</i>	3700	3714	3603
21.3.7.0.	<i>Ieņēmumi par dokumentu izsniegšanas un kancelejas pakalpojumiem</i>	1500	3865	1991
21.3.8.0.	Ienākumi no valsts un pašvaldību īpašuma iznomāšanas	21100	20169	13351
21.3.9.0.	Pārējie maksas pakalpojumi un pašu ieņēmumi	8000	2898	1905
21.4.0.0.	<i>Citi iepriekš neklasificētie maksas pakalpojumi un pašu ieņēmumi</i>	60000	47038	74439
19.0.0.0.	PAŠVALDĪBU BUDŽETU TRANSFERTI	365230	538497	409574
19.2.0.0.	Ieņēmumi pašvaldību budžetā no citām pašvaldībām	5000	5001	8154
19.3.0.0.	Ieņēmumi no rajona padomēm	360230	533496	401420
18.0.0.0.	VALSTS BUDŽETA TRANSFERTI	104968	99203	247790
18.6.0.0.	Maksājumi no valsts budžeta iestādēm pašvaldībām	104968	99203	106670
18.6.1.0.	<i>Dotācijas pašvaldību budžetiem</i>	99688	96113	100680
18.6.1.7.	<i>No Kultūras ministrijas budžeta programmas pārskaitītā dotācija pašvaldības pamatbudžetam</i>	99688	90397	72741
18.6.19.	<i>Pārējās dotācijas</i>	0	5716	27939
18.6.2.0. 18.6.9.0.	<i>Pārējie maksājumi no valsts budžeta iestādēm pašvaldībām</i>	5280	3090	5990
18.7.0.0.	<i>Ieņēmumi pašvaldību pamatbudžetā no valsts budžeta iestādēm kapitālajiem izdevumiem</i>	0	0	14000
18.8.0.0	<i>Ieņēmumi pašvaldību budžetā Eiropas Savienības struktūrfondu finansēto projektu īstenošanai (ES un valsts budžeta daļa)</i>	0	0	127120
	KOPĀ IZDEVUMI			
	Izdevumi atbilstoši funkcionālajām kategorijām	4204669	3671661	4053865
01.000	Vispārējie valdības dienesti	745900	651241	444853
03.000	Sabiedriskā kārtība un drošība, tiesību aizsardzība	149760	159365	112753
09.000	Izglītība	1131491	1291328	1049208
10.000	Sociālā aizsardzība	199631	180467	151769

06.000	Pašvaldību teritoriju un mājokļu apsaimniekošana	1715271	1061437	2107964
08.000	Atpūta ,kultūra un reliģija	262616	327823	187318
	Izdevumi atbilstoši ekonomiskajām kategorijām	4204669	3671661	4053865
1000	Atlīdzība	1407366	1580456	1167567
2000	Preces un pakalpojumi	598045	578271	436658
3000	Subsīdijas un dotācijas	0	3345	6440
4000	Procentu izdevumi	153400	57676	32013
5000	Pamatkapitāla veidošana	1610890	1048542	2142454
6000	Sociālie pabalsti	104884	73170	66157
7000	Uzturēšanas izdevumu transferti ,dotācijas un mērķdotācijas pašvaldībām uzturēšanas izdevumiem, pašu resursi, starptautiskā sadarbība	330084	330201	202576
7210	Pašvaldību budžeta uzturēšanas izdevumu transferti citām pašvaldībām	123400	99471	97480
7211	<i>Izglītības funkciju nodrošināšanai</i>	80000	70370	78482
7213	<i>Sociālās palīdzības funkciju nodrošināšanai</i>	43400	29101	18998
7490	Pašvaldību dotācija pašvaldību finanšu izlīdzināšanas fondam	206684	230730	105096
	Ieņēmumu pārsniegums (+) vai deficīts (-)	-1332197	-274350	-1192456
	Finansēšana	1332197	274350	1192456
	Iekšējā finansēšana	1332197	274350	1192456
	1. Aizņēmumi (saņemts un atmaksāts- starpība)	-109066	1441600	861745
	2. Budžeta līdzekļu izmaiņas	1441263	-1167250	330711
	2.1. Budžeta līdzekļu atlikums gada sākumā	1716700	549450	880161
	2.2. Budžeta līdzekļu atlikums perioda beigās	275437	1716700	549450

Pamatbudžeta ieņēmumi 2008. gadā (%) par ieņēmumu veidiem

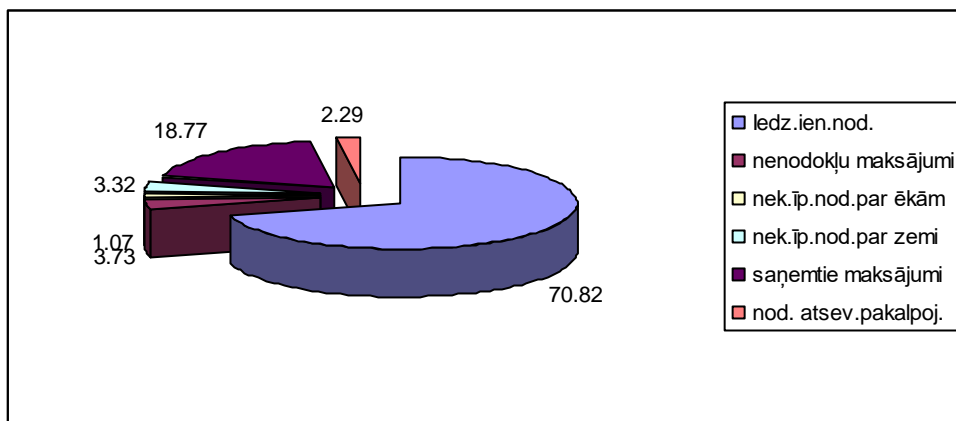
2008.gadā Ropažu pašvaldības pamatbudžeta ieņēmumi sastādīja Ls 3397311. Salīdzinot ar iepriekšējo gadu, 2008. gadā ieņēmumi kopumā palielinājušies par 535902 tūkstošiem latu (par 18,72 %), t.sk.:

ieņēmumu palielinājums :

- no IIN par Ls 506548 (26,67%);

ieņēmumu palielinājums :

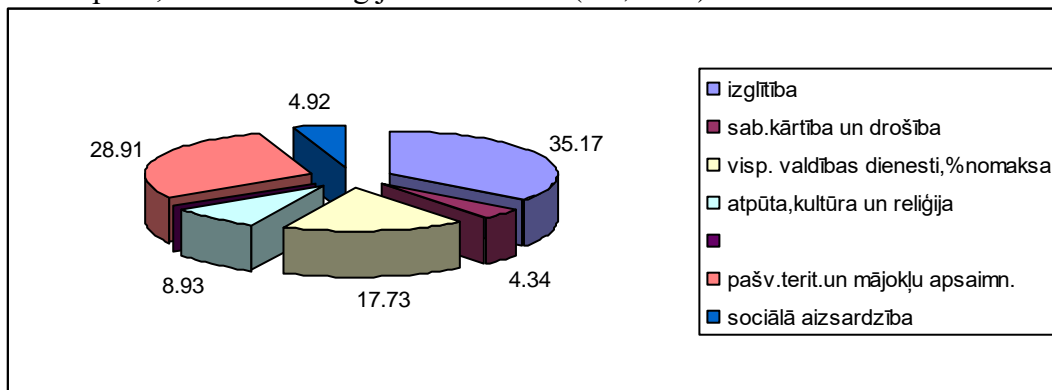
- no īpašuma nodokļa par Ls 19273 (14,82%).



Pamatbudžeta izdevumu galvenie veidi 2008. gadā (%)

Salīdzinot ar iepriekšējo gadu, 2008. gadā izdevumi pieauguši:

- vispārējie valdības dienesti (ietverts % maksājumi, kredīta atmaksa, uzturēšanas izdevumu transferti) - Ls 206388 (46,39%)
- sabiedriskā kārtība un drošība - Ls 46612 (41,34%)
- izglītība - Ls 242120 (23,08%)
- sociālā aizsardzība - Ls 28698 (18,91%)
- atpūta, kultūra un reliģija - Ls 140505 (75,01%).



Salīdzinot ar iepriekšējo gadu, 2008. gadā izdevumi samazinājušies:

- pašvaldību teritoriju un mājokļu apsaimniekošana - Ls 1046527 (50,35%)

Kreditoru un debitoru apjomi un veidi uz 31.12.2008.

Debitoru kopējais parāds Ls 51981, no tiem:

- Prasības par nodokļiem – nekustāmā īpašuma nodoklis Ls 25748
- PVN Ls 8565
- pircēju un pasūtītāju parādi Ls 15786
- citi debitori Ls 1882

Debitoru parādi precizēti, izsūtot aktus par savstarpējo norēķinu salīdzināšanu uz 31.12.2008.

Kredītsaistību kopējā summa Ls 3001304.

Informācija par saņemtiem un atmaksātiem aizņēmumiem 2008. gadā izvietota tab.Nr.10.

Tab. Nr.10

Informācija par saņemtiem un atmaksātiem aizņēmumiem 2008. gadā

Rindas kods	Aizdevējs	Mēris	Parakstīšanas datums	Atmaksas termiņš	Valūtas apzīm.	Aizņēmuma summa	Parāds uz pārskata perioda sākumu	Pārskata periodā		Parāds uz pārskata perioda beigām	Valūtas kurss uz perioda beigām
								Aizņēmuma atmaksātā daļa	Valūtas kursa izmaiņas		
1	Ziemeļu investīciju banka/Valsts kase	Ciema siltumtrases rekonstrukcija	26.07.2000	04.01.22.	USD	183 000					0,4950
					LVL	98088	60491	4375	-1331	57447	
2	Ziemeļu investīciju banka/Valsts kase	Ciema siltumtrases rekonstrukcija	26.07.2000.	04.01.22.	USD	143 000					0,4950
					LVL	76648	47265	3544	-1166	44887	
3	Valsts Kase	Sporta zāles celtniecība	31.07.2001.	20.12.10.	LVL	190 000	63280	21120	0	42160	
4	Valsts Kase	Sociālā centra „Dzīpari”, rekonstrukcija	01.06.2006.	20.03.16.	LVL	250000	240800	29200	0	211600	
5	Valsts Kase	Ropažu	18.01.2007.	20.12.26.	LVL	900000	900000	0	0	900000	

		vidusskolas II kārtas rekonstrukcija									
6	Valsts Kase	Zaķumuižas pamatskolas rekonstrukcija un sporta zāles ar savienotājpāreju izbūve	06.11.2008.	20.12.32.	LVL	1500000	0	0	0	1500000	
KOPĀ:			x	x	LVL	3014736	1311836	58239	-2497	2756094	X

Aizņēmumu atmaksa notiek saskaņā ar noteikto grafiku.

Pārējie kreditori:

- ar piegādātājiem	Ls 23293
- darba alga ar ieturējumiem	Ls 70837
- uzkrātās saistības	Ls 95766
- norēķini par nodokļiem	Ls 54435
- nākamo periodu ieņēmumi	Ls 879

Pašvaldības ziedojumu un dāvinājumu ieņēmumi un izdevumi (skat. tab. Nr.11)

Tab. Nr.11

Pašvaldības ziedojumu un dāvinājumu ieņēmumi un izdevumi

Klasifikācijas kods	Rādītāji	2009. gada plāns	2008. izpilde	2007. izpilde
	I Ieņēmumi kopā	0	1120	100
23.0.0.0.	1. Saņemtie ziedojumi un dāvinājumi	0	1120	100
23.5.0.0.	<i>Ziedojumi un dāvinājumi, kas saņemti no fiziskajām personām</i>	0	1120	100
	II Izdevumi – kopā	0	1120	1672
2000	Preces un pakalpojumi	0	1120	1153
2200	Pakalpojumi	0	504	1152
2300	Krājumi, materiāli, energoresursi, preces, biroja preces un inventārs ko neuzskaita kodā 5000	0	616	1
5000	Pamatkapitāla veidošana	0	0	519

Pašvaldības speciālā budžeta 2009. gada plāns un 2008.,2007. gada izpilde (neieskaitot ziedojumus un dāvinājumus) (skat. tab. Nr.12):

Tab. Nr.12

Pašvaldības speciālā budžeta 2009. gada plāns un 2008.,2007. gada izpilde (neieskaitot ziedojumus un dāvinājumus)

Klasifikācijas kods	Rādītāji	2009. gada plāns	2008.g. izpilde	2007.g. izpilde
	II Ieņēmumi kopā	175000	193716	283509
	Privatizācijas fonda līdzekļi	1000	1595	5965
12.0.0.0.	Pārējie nenodokļu ieņēmumi	1000	1595	5965
	Dabas resursu nodoklis	24000	26931	57403
5.0.0.0.	Nodokļi par pakalpojumiem un precēm	24000	26931	33316
8.0.0.0.	Ieņēmumi no uzņēmējdarbības un īpašuma	0	0	221
18.0.0.0.	Ieņēmumi pašvaldību budžetā ES struktūrfondu finansēto projektu īstenošanas	0	0	23866

Autoceļu (ielu) fonda līdzekļi		150000	165119	220141
19.0.0.0.	Autoceļu fondam no valsts dotāciju un mērķdotāciju sadales	150000	165119	220141
Pārējie speciālā budžeta līdzekļi		0	72	0
Izdevumi kopā		200270	194984	330908
1000	Atlīdzība	0	0	2225
2000	Preces un pakalpojumi	73662	85046	75963
5000	Pamatkapitāla veidošana	126608	109938	252720
Ieņēmumu pārsniegums (+) vai deficīts (-)		-25270	-1268	-47399
Finansēšana		25270	1268	47399
Budžeta līdzekļu izmaiņas		25270	1268	47399
Budžeta līdzekļu atlikums gada sākumā		25603	26871	74270
Budžeta līdzekļu atlikums perioda beigās		333	25603	26871

x - nepieprasa informāciju

Pašvaldības nekustāmā īpašuma novērtējums

Uz pārskata gada beigām Zemesgrāmatā nav reģistrēts viss nekustamais īpašums, ko apgrūtina ilgstoša zemes iemērīšana, īpašuma tiesību dokumentu sakārtošana.

Pārskata gadā, salīdzinot ar iepriekšējo periodu, pamatlīdzekļu kopsumma palielinājusies par Ls 1309777.

Tab. Nr.13

<i>Aktīvs</i>	<i>Uz pārskata perioda beigām</i>	<i>Uz pārskata gada sākumu</i>	<i>Izmaiņas (+;-)</i>
Kopā	8067760	6757983	+1309777
1. Zeme, ēkas, būves	7270942	5073980	+2196962
2. Tehnoloģiskās iekārtas	9284	15570	-6286
3. Pārējie pamatlīdzekļi	383010	340459	+42551
4. Pamatlīdzekļu izveidošana un nepabeigtā celtniecība	16870	1321856	-1304986
5. Bioloģiskie un pazemes aktīvi	120421	0	+120421
6. Avansa maksājumi par pamatlīdzekļiem	267233	6118	+261115

Pēc Ropažu pašvaldības uzskaites īpašumā, valdījumā vai lietošanā ir 519,4265 ha zemes.

Zeme pēc pašvaldības uzskaites datiem:

- zeme zem ēkām un būvēm –	83,1134 ha	Ls 266278
- atpūtai un izklaidei izmantojamā zeme	14,5 ha	Ls 3074
- pārējā zeme	421,8131 ha	Ls 444490
Kopā	519,4265 ha	Ls 713842

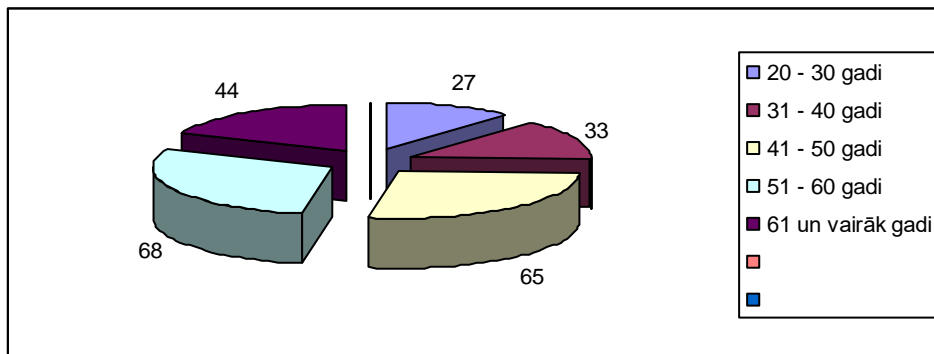
Uzskaitē nesakrīt ar VZD izsniegto Ropažu pašvaldības īpašumā, valdījumā un lietošanā esošo zemju uzskaiti (skat.tab. Nr.14):

Tab. Nr.14

<i>Nosaukums</i>	<i>Pēc pašvaldības datiem</i>	<i>Pēc LR VZD datiem</i>
Zemes koplātība	519,4265	766,7786
Zemes vērtība	713842 Ls	2044768 Ls (vērtības noteikšanas datums 01.01.2009.)

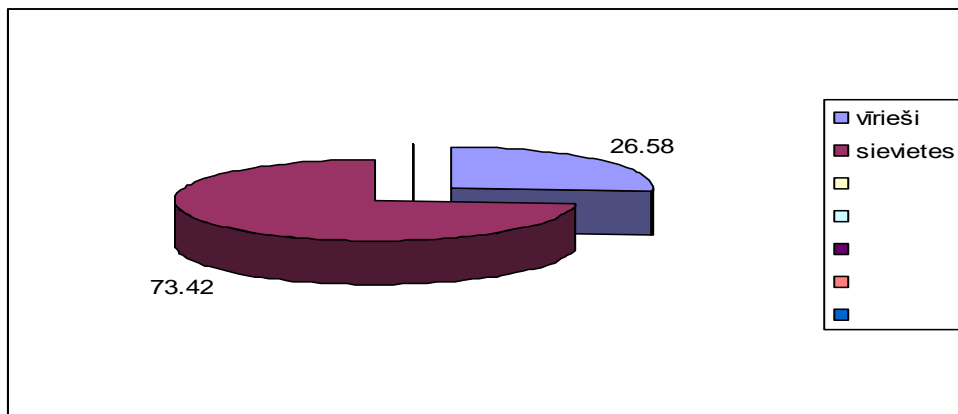
4. PERSONĀLS

Ropažu novada pašvaldībā 2008. gadā vidējais faktisko darbinieku skaits (domes administrācija, struktūrvienību, iestāžu, uzņēmumu darbinieki) ir 252. Analizējot personāla sastāvu, visvairāk ir darbinieku vecumā no 41-60 gadiem, netiek izslēgta neviena vecuma grupa (skat. 4.1.att.). Darbinieku skaits uz 31.12.2008. – 237.



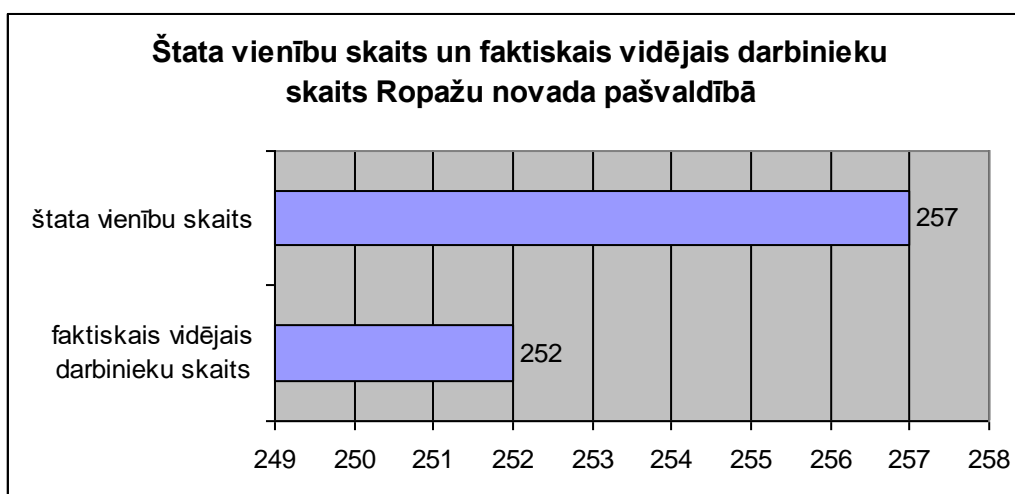
4.1.att. Ropažu novada pašvaldības darbinieku vecuma struktūra

Ropažu novada pašvaldības darbinieku dzimuma struktūra atspoguļota 4.2.attēlā.: sievietes – 174 ,t.i. – 73.42 %; vīrieši – 63 ,t.i. 26.58 % no strādājošiem.



att. Ropažu novada pašvaldības darbinieku dzimuma struktūra

Ropažu novada pašvaldībā štata vienību skaits – 257 (uz 2008. gada nogali), bet faktiskais vidējais darbinieku skaits 2008. gadā – 252 (skat. 4.3. att.).



Pašvaldības darbinieki pilnveidojuši profesionālās zināšanas apmeklējot LPMC vai citu mācību centru seminārus – 12 reizes. Pašvaldības 1 darbinieks ieguvis augstāko izglītību.

Pašvaldība atbalstījusi pašvaldības iestāžu (PII Auseklītis, Annele, Ropažu vidusskolas, Zaķumuižas pamatskolas, mūzikas-mākslas skolas pedagogu un audzēkņu) pieredzes apmaiņas braucienus un konkursu apmeklējumus uz ārzemēm.

5. KOMUNIKĀCIJA AR SABIEDRĪBU

5.1. Sabiedrības informēšanas un izglītošanas pasākumi

Sabiedrības informēšana un informēšanas aktualizēšana notiek ar dažādu plašsaziņas līdzekļu palīdzību, piem.:

- informācijas stends Ropažu novada domē, Sporta ielā 1, Ropažos;
- informācijas stendi Ropažu novada pašvaldības iestādēs un uzņēmumos, ciematu teritorijās;
- Ropažu novada pašvaldības laikraksts „Ropažu Vēstis” (izdots kopš 1999.gada; publicē novada aktualitātes un sniedz ieskatu pašvaldības darbā);
- Ropažu novada interneta mājas lapa www.ropazi.lv
- Rīgas rajona laikraksts „Aprīņa Avīze”,
- laikraksts „Latvijas Vēstnesis”.

Ropažu novada dome un pašvaldības darbinieki organizē sanāksmes, sapulces, konferences, apspriešanas, lai informētu pašvaldības iedzīvotājus par aktualitātēm, kā arī iesaistot svarīgu notikumu norisēs, piem., sanāksmes par Ropažu novada teritorijas plānojumu.

5.2. Pasākumi sabiedrības viedokļa izzināšanai par apmierinātību ar iestādes darba kvalitāti un to rezultāti .

Ar Ropažu novada pašvaldības mājas lapas starpniecību tiek veiktas interaktīvās aptaujas, lai noskaidrotu sabiedrības domas. Novada iedzīvotāji un citi interesenti tiek aicināti sniegt savus priekšlikumus un ierosinājumu par pašvaldības darbību, tās uzlabojumiem gan mutiski, gan rakstiski Ropažu novada domē.

5.3. Sadarbība ar nevalstisko sektoru un citām interešu grupām

Ropažu novada pašvaldības sadarbojas ar šādām organizācijām :

- Ropažu ev. lut draudzi (darbojas Māmiņu klubs, svētdienas skola, Bībeles studijas);
- Patvērumu meklētāju izmitināšanas centru Mucenieki;
- vēstures restaurācijas klubu „Trejasmens” (novada vēstures izpēte, vides sakārtošana, informatīvas lekcijas par vēstures tēmām, publisku pasākumu organizēšana);
- biedrību „Volejbola klubs „Ropaži””,
- biedrību “333”.

6. PLĀNI 2009. GADAM

Plānotie darbi un projekti nākamajam - 2009. darbības gadam :

- Iedzīvotāju iesaistīšanas pilnveidošana pašvaldības darbā - lēmumu pieņemšanā, priekšlikumu un ierosinājumu sniegšanā;
- Informācijas sniegšanas uzlabošana un pilnveidošana (mutisku, rakstisku) iedzīvotājiem (privātām, juridiskām personām), valsts un pašvaldības iestādēm, uzņēmumiem;
- Ropažu novada pašvaldības teritorijas plānojuma grozījumu apstiprināšana;

- Darbu pie ūdenssaimniecības projekta Silakrogā aktualizācijas un projektēšanas turpināšana;
- Zaķumuižas katlu mājas darbības nodrošināšana;
- Celtniecības darbu pabeigšana objektā „Zaķumuižas pamatskolas rekonstrukcijas, sporta zāles un savienotājpārejas I kārtā”;
- Ropažu novada pašvaldības ielu un ceļu labiekārtošanas darbu turpināšana (satiksmes drošības (gājēju celiņa) projektēšana un izbūve Zaķumuižas ciemā);
- Zaķumuižas ciema kanalizācijas sūkņu stacijas rekonstrukcija.

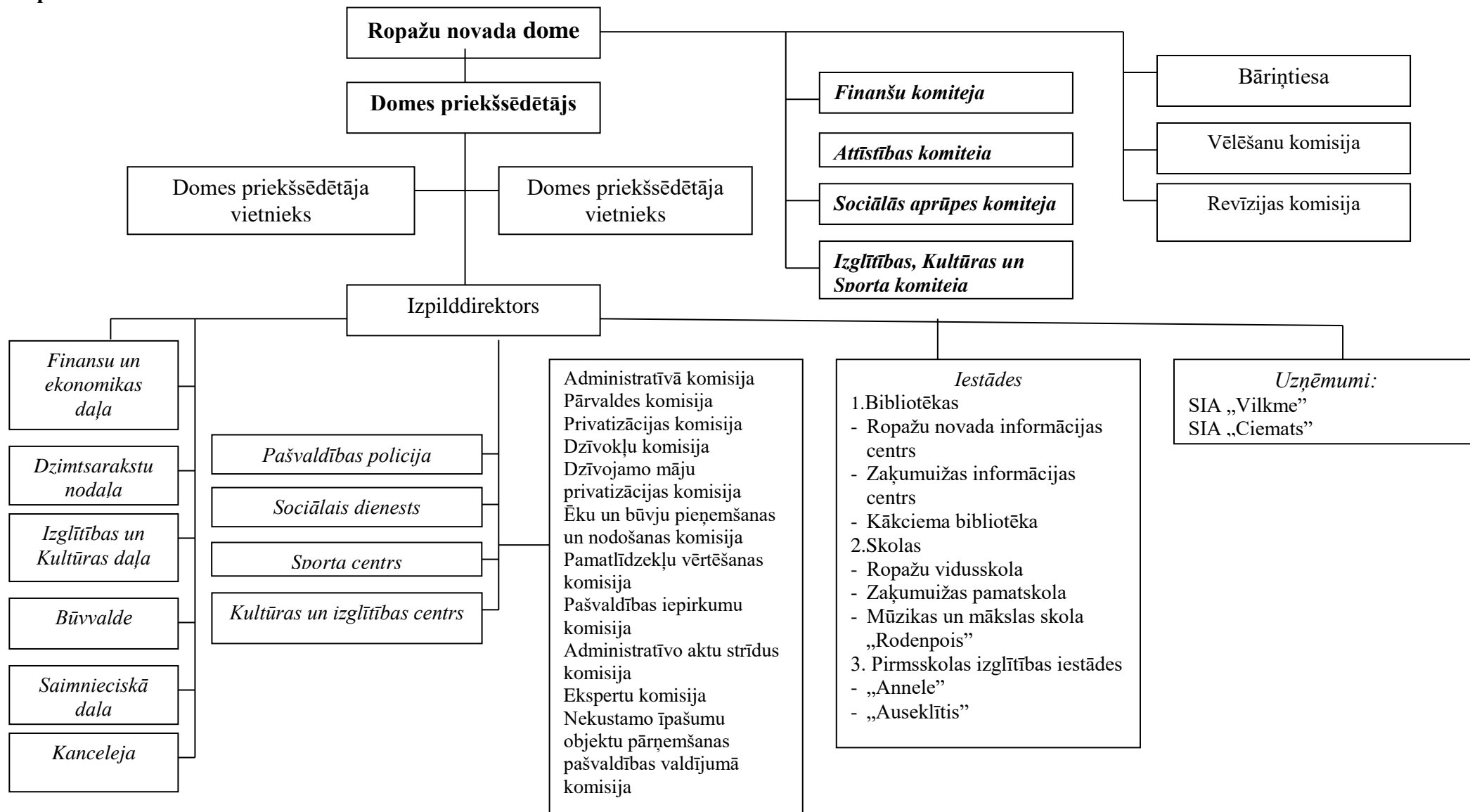
Ropažu novada domes priekšsēdētājs

(paraksts)

A.Cibuļskis

2009. gada 25.jūnijs

Ropažu novada domes struktūra



Informācija par pakalpojumu veidiem

Nr.p.k.	Struktūrvienība	Pakalpojuma (uzdevuma) veids	Pakalpojumi valsts iestādēm	Pakalpojumi pašvaldības iestādēm	Publiskie pakalpojumi: "M"-maksas vai "B"-bezmaksas		
					Pakalpojumi, kas adresēti personu lokam	pakalpojumi, kas adresēti personai	Pakalpojumi, kas adresēti sabiedrībai kopumā
1	BŪVVALDE						
		Teritorijas robežas būvniecību un zemes ierīcības pārzināšana un koordinēšana, ievērojot teritoriālpārveidošanas, sociālās un ekonomiskās prasības, vides aizsardzības, kultūrvēstures pieminekļu aizsardzības un vides vizuālās kvalitātes prasības	B	B	B	B	B
		Fizisko un juridisko personu iesniegumu, būvniecības pieteikumu izskatīšana, pasūtītāja būvprojektēšanai pieprasīto dokumentu izsniegšana, plānošanas un arhitektūras uzdevumu izsniegšana saskaņā ar būvnoteikumu 39.punkta minētajiem nosacījumiem	B,M	B,M	B,M	B,M	B,M
		Iesniegto būvprojektu izskatīšana un akceptēšana, būvatļauju izsniegšana, būvniecības procesu pārraudzība un funkcijas, kas saistītas ar vides veidošanas un attīstības procesu, veikšana	B,M	B,M	B,M	B,M	B,M
2	FINANŠU UN EKONOMIKAS DAĻA						
		Darbību veikšana un kontroles nodrošināšana, informācijas sniegšana par materiālu, darba spēku un finanšu resursu izmantošanu	B	B	B	B	B
3	DZIMTSARAKSTU NODAĻA						
		Civiltāvokļa aktu reģistrācija :					
		- miršanas, dzimšanas apliecību izsniegšana	-	-	-	B	-
		- laulības reģistrācija	-	-	-	M	-
		Civiltāvokļa aktu reģistrācijas datu bāzes veidošana, glabāšana	-	-	-	B	-
		Izziņu izsniegšana par civiltāvokļu reģistrāciju	B	-	-	B	-
		Personu uzvārdu, vārdu maiņa	-	-	-	M	-
4	KANCELEJA						
		Informācijas sniegšana par pašvaldības darbu	B	B	B	B	B
		Dokumentu reģistrēšana un izsniegšana	B	B	B, M	B, M	B
		Iedzīvotāju dzīvesvietas deklarēšana un statistikas datu apkopošana, sniegšana	B	B	B	B	B
		Arhīva dokumentu izsniegšana	B	B	B,M	M	B
5	IZGLĪTĪBAS UN KULTŪRAS DAĻA						
		Novada kultūras dzīves organizēšana, tradicionālo kultūru vērtību saglabāšanas sekmēšana	-	-	B	B	B
		Tautas jaunrades attīstība	-	-	B	B	B
		Kultūras pieminekļu saglabāšana	-	-	B	B	B
		Pieaugušo tālākizglītības darba veicināšana	-	-	B	B	B
6	SOCIĀLAIS DIENESTS						
		Sociālā palīdzība maznodrošinātām ģimenēm un sociāli mazaizsargātām personām	-	-	B	-	-
		Bāreņu un bez vecāku gādības palikušo bērnu nodrošināšana ar vietām mācību un audzināšanas iestādēs	-	-	B	B	-
		Individuālā aprūpe mājās, iknedēļas aprūpe mājās	-	-	B	B	-
		Sociālā diennakts pirmsskolas izglītības iestādes audzēkņu grupa	-	-	B, M	-	-

		Algoto pagaidu sabiedrisko darbu organizēšana	-	-	B	-	-
		Sabiedrisko darbu organizēšana bezdarbniekiem	-	-	B	-	-
		Veco ļaužu nodrošināšana ar vietām pansionātos	-	-	B, M	-	-
		Sadarbība ar Ropažu un Zaķumuižas pensionāru apvienībām	-	-	B	-	B
7	SABIEDRISKĀS KĀRTĪBAS UN AIZSARDZĪBAS DAĻA						
		Sabiedriskās kārtības nodrošināšana	-	-	B	B	B
		Sadarbība ar valsts un pašvaldības policiju	-	-	B	B	B
		Sadarbība ar valsts un pašvaldības ugunsdzēsēju brigādēm	B	B	B	B	B
		Sadarbība ar zemessardzi	-	-	B	B	B
		Objektu apsardzības nodrošināšana	-	-	B	B	B
		Glābšanas darbu organizēšana	B	B	B	B	B
		Novada operatīvā darba nodrošinājums	-	B	B	B	B
8	PAŠVALDĪBAS POLICIJA						
		Sabiedriskās kārtības nodrošināšana	-	-	B	B	B
		Žūpības un netiklības apkarošana	-	-	B	B	B
		Informācijas apkopošana un sniegšana	B	B	B	B	B
9	SPORTA CENTRS						
		Telpu, sporta laukumu un aprīkojuma izīrēšana sporta nodarībām	-	B	B, M	B, M	B, M
		Sporta pasākumu organizēšana	-	B	B	B, M	B
		Iedzīvotāju sporta aktivitāšu organizēšana	-	B	B	B	B
		Iedzīvotāju - individuālo sportistu un komandu sporta aktivitāšu atbalsts	-	B	-	-	-
		Ropažu sporta centra bāzes uzturēšana	-	B	B	B	B
10	JAUNIEŠU UN INTEREŠU IZGLĪTĪBAS CENTRS						
		Kultūrizglītojošas vides attīstīšana novadā	-	-	B	B	B
		Izglītojošu un atpūtas pasākumu organizēšana	-	-	B	B	B
		Iedzīvotāju radošas attīstības veicināšana amatiermākslas kolektīviem	-	-	B	B	B
		Materiālās un informatīvās bāzes nodrošināšana amatiermākslas kolektīviem	-	-	B	B	B
11	BĀRĪNĪESĀ						
		Adopcija un aizbildniecība	-	-	B	B	B
		Aizgādniecība	-	-	B	B	B
		Darbs ar ģimenēm	-	-	B	B	B
		Mantojuma apsardzība	-	-	B, M	B, M	B, M
		Notariālās darbības	-	-	M	M	M
		Arhīva darbs	-	-	B	B	B
12	ROPAŽU VIDUSSKOLA						
		Skolēnu izglītības 31011011 iegūšana	-	-	B	B	B
		Interesu izglītības iegūšana	-	-	B	B	B
		Informācijas sniegšana par skolas darbu	B	B	-	-	-
		Arhīva dokumentu izsniegšana	B	-	-	B	-
		Dokumentu reģistrēšana un izsniegšana	B	B	-	B	B
		Pasākumu organizēšana	-	B	B	-	B
		Skolas telpu īre	M	-	-	-	-
		Datortehnikas izmantošana	-	-	B	B	-
		Kopētāja izmantošana	-	-	B	B	-
13	ZAĶUMUIŽAS PAMATSKOLA						
		Skolēnu izglītības 21011111 iegūšana	-	-	B	B	B
		Interesu izglītības iegūšana	-	-	B	B	B
		Informācijas sniegšana par skolas darbu	B	B	B	B	B
		Arhīva dokumentu izsniegšana	-	-	-	B	-

		Dokumentu reģistrēšana un izsniegšana	B	B	-	B	B
		Pasākumu organizēšana	-	B	B	-	B
		Stadiona izmantošana	B	B	M	-	M
		Kluba telpu īre	M	B	M	-	M
		Skolas telpu īre	M	-	M	-	-
		Datortehnikas izmantošana	-	-	B	B	-
		Kopētāja izmantošana	-	-	B,M	B,M	-
14	PII "ANNELE"						
		Pirmsskolas bērnu mācības un audzināšana	-	-	B	B	B
15	PII "AUSEKLĪTIS"						
		Pirmsskolas bērnu mācības un audzināšana	-	-	B	B	B
16	MŪZIKAS UN MĀKSLAS SKOLA "RODENPOIS"						
		Profesionālā ievirze mūzikas un vizuālās mākslas izglītībā	-	-	B	B	B
		Piedalīšanās mūzikas un mākslas pasākumos	B	B	B	-	B
		Informācijas sniegšana par skolas darbu	B	B	B	B	B
17	ROPAŽU NOVADA INFORMĀCIJAS CENTRS						
		Grāmatu un periodikas izmantošana	B	B	B	B	B
		Literatūras popularizēšana (izstādes, grāmatu apskati)	B	B	B	B	B
		Interneta resursu izmantošana	B	B	B	B	B
		Pieaugušo tālākizglītības organizēšana	M,B	M,B	M,B	M,B	M,B
		Interneta mājas lapas apkalpošana	B	B	B	B	B
		Informācijas sniegšana par novada tūrisma pakalpojumiem un objektiem	B	B	B	B	B
18	ZAKUMUIŽAS INFORMĀCIJAS CENTRS						
		Nozaru literatūras un daiļliteratūras izsniegšana iedzīvotājiem	B	B	B	B	B
		Periodisko izdevumu un uzzīņu izdevumu izsniegšana iedzīvotājiem	B	B	B	B	B
		Interneta izmantošana bibliotēkā	B	B	B	B	B
		Dokumentu izdrukā, kopēšana, skanēšana.	B,M	B,M	M	M	M
		Literatūras popularizēšanas pasākumi un informatīvās izstādes	B	B	B	B	B
		NAIS datu bāze tiešsaistē	B	B	B	B	B
19	KĀKCIEMA BIBLIOTĒKA						
		Grāmatu un periodikas izmantošana	B	B	B	B	B
		Interneta izmantošana bibliotēkā	B	B	B	B	B
		Dokumentu izdrukā, kopēšana, skanēšana.	B,M	B,M	M	M	M
		Literatūras popularizēšana (izstādes, grāmatu apskati)	B	B	B	B	B
20	SIA "VILKME"						
		Dzīvojamo māju un būvju apsaimniekošana	M	M	M	M	B,M
		Komunālo pakalpojumu sniegšana	M	M	M	M	B,M
		Administratīvās teritorijas labiekārtošana un tīrība	B,M	B,M	B,M	B,M	B,M
		Dzeramā ūdens ieguve	M	M	M	M	M
		Kanalizācijas novadīšana un attīrīšana	M	M	M	M	M
		Apkures sistēmu darbības nodrošināšana	M	M	M	M	M
		Autotransporta un traktortehniskie pakalpojumi	M	M	M	M	M

		Sadzīves atkritumu savākšana	M	M	M	M	M
21	SIA "CIEMATS"						
		Dzīvojamo māju un būvju apsaimniekošana	M	M	M	M	B,M
		Komunālo pakalpojumu sniegšana	M	M	M	M	B,M
		Dzeramā ūdens ieguve	M	M	M	M	M
		Kanalizācijas novadīšana un attīrīšana	M	M	M	M	M
		Apkures sistēmu darbības nodrošināšana	M	M	M	M	M
		Autotransporta un traktortehniskie pakalpojumi	M	M	M	M	M
		Sanitārtehnisko pakalpojumu sniegšana	M	M	M	M	M
		Juridiskās konsultācijas	-	-	B	B	-
		Administratīvās teritorijas labiekārtošana un tīrība	B,M	B,M	B,M	B,M	B,M