

**Apstiprināts:  
Rīgas rajona  
Ropažu novada domes  
28.05.2008.sēdē  
Prot.Nr.05&65**

**ROPAŽU NOVADA PAŠVALDĪBAS  
2007. GADA  
PUBLISKAIS PĀRSKATS**

Ropažos, 2008.

## SATURS

<i>N.p.k.</i>	<i>Tēma</i>	<i>Lpp.</i>
	Saturs	2
	Ropažu novada domes 28.05.2008. lēmums Prot. Nr. 05&65 „Par Ropažu novada pašvaldības 2007. gada publiskā pārskata apstiprināšanu”	3
	Ropažu novada domes 27.02.2008. lēmums Prot. Nr.02&24 „Par Ropažu novada pašvaldības 2007. gada pārskata apstiprināšanu”	4
1	Pamatinformācija	5
2	Darbības rezultāti	8
3	Budžeta informācija	14
4	Personāls	22
5	Komunikācija ar sabiedrību	23
6	Plāni 2008. gadam	24
	Pielikumi :	
	Nr.1 - Ropažu novada domes struktūra	26
	Nr.2 - Informācija par pakalpojumu veidiem	27



LATVIJAS REPUBLIKA  
RĪGAS RAJONS  
**ROPAŽU NOVADA DOME**  
Reģistrācijas Nr. 90000029039

Sporta iela 1, p/n Ropaži, Ropažu novads, Rīgas rajons, LV-2135

---

**Ropažu novada domes  
sēdes protokola  
i z r a k s t s**  
Rīgas rajona Ropažu novadā

**28.05.2008.**

**Nr.05**

**65.§**

**Par Ropažu novada pašvaldības 2007. gada publiskā pārskata apstiprināšanu**

---

Izskatot Ropažu novada domes finanšu un ekonomikas daļas sagatavoto Ropažu pašvaldības 2007. gada publiskā pārskata projektu,

*atklāti balsojot „par”- 10 balsis (A.Cibuļskis, I.Līdacis, J.Baklāns, E.Kozlovskis, Z.Blaus, A.Pavlovskis, A.Kleins, A.Krišāns, I.Krūmiņš, L.Zeltiņa), „pret”- nav, „atturās”- nav,*  
Ropažu novada dome **n o l e m j :**

Apstiprināt Ropažu novada pašvaldības 2007. gada publisko pārskatu .

Ropažu novada domes  
sēdes vadītājs

(paraksts)

A.Cibuļskis

*IZRAKSTS PAREIZS  
Ropažu novada domes  
kancelejas vadītāja  
Ropažos, 30.05.2008.  
(zīmogs)*

( paraksts )

S.Bērziņa



LATVIJAS REPUBLIKA  
RĪGAS RAJONS  
**ROPAŽU NOVADA DOME**  
Reģistrācijas Nr. 90000029039  
Sporta iela 1, p/n Ropaži, Ropažu novads, Rīgas rajons, LV-2135

**Ropažu novada domes  
sēdes protokola  
i z r a k s t s**  
Rīgas rajona Ropažu novadā

27.02.2008.

Nr.02

**24.&**

**Par Ropažu novada pašvaldības 2007. gada pārskata apstiprināšanu**

Izskatot Ropažu novada domes finanšu un ekonomikas daļas vadītājas A.Rubenes lēmumprojektu par Ropažu novada pašvaldības 2007. gada pārskata apstiprināšanu, *atklāti balsojot „par”- 11 balsis (A.Cibuļskis, J.Baklāns, I.Līdācis, E..Kozlovskis, Z.Blaus, L.Zeltiņa, I.Krūmiņš, A.Pavlovskis, A.Kleins, A.Krišāns, V.Šlēgelmilhs), „pret” –nav, „atturas” – nav,*

Ropažu novada dome **n o l e m j :**

**1. Apstiprināt Ropažu novada pašvaldības 2007. gada pārskatu ( pielikumā ).**

**2. Bilance uz 2007.gada 31.decembri – Ls 7 564 682,00:**

Pamatbudžets:

faktiskie ieņēmumi - Ls 2 639 592,00;

faktiskie izdevumi - Ls 4 319 100,00.

Speciālais budžets :

faktiskie ieņēmumi - Ls 289 022,00;

faktiskie izdevumi - Ls 360 408,00.

Ziedojumi un dāvinājumi:

faktiskie ieņēmumi - Ls 100,00

faktiskie izdevumi - Ls 1672,00.

Ropažu novada domes  
sēdes vadītājs

(paraksts)

A.Cibuļskis

*IZRAKSTS PAREIZS*  
*Ropažu novada domes*  
*kancelejas vadītāja*  
*Ropažos, 29.02.2008.*

( paraksts )

S.Bērziņa

( zīmogs )

## 1. PAMATINFORMĀCIJA

**Ropažu novads** atrodas Latvijas Republikā, Vidzemē, Rīgas rajona administratīvajā teritorijā. Ropažu novada pašvaldībā ir šādas apdzīvotas vietas :

1. Ropaži
2. Zaķumuiža
3. Silakrogs
4. Mucenieki
5. Tumšupe
6. Kārciems
7. Augšciems
8. Bajārkrogs
9. Kangari
10. Lielkangari
11. Rotkaļi
12. Vāverkrogs
13. Villasmuiža
14. Bajāri
15. Jaunbagumi
16. Podkājas
17. Jaunmucenieki

Pamatojoties uz 16.11.2004. Latvijas Republikas Ministru kabineta noteikumiem Nr. 951 „Par Rīgas rajona Ropažu novada izveidošanu”, kuri stājas spēkā ar 24.11.2004., un pamatojoties uz likuma „Par pašvaldībām” 21.panta 4.punktu, un Administratīvi teritoriālās reformas likuma 6. panta 2. daļas 1. apakšpunktu, un Ropažu pagasta padomes 24.11.2004. lēmumu Prot. Nr.11,&58 „Par Ropažu novada izveidošanu”, un Ropažu pagasta padomes priekšsēdētāja Antona Cibulskas 03.12.2004. rīkojumu 2-6/34 par Ropažu novada izveidošanu, tika -

- Izveidots Ropažu novads Ropažu pagasta administratīvi teritoriālajās robežās ar novada administratīvo centru – Ropaži.
- Noteikts, ka Ropažu novada dome ir Ropažu pagasta padomes tiesību un saistību pārņēmējs.
- Noteikts, ka Ropažu novada adrese - Ropažu novads, Rīgas rajons;
- Noteikta Ropažu novada domes adrese- Ropažu novada dome, Sporta iela 1, Ropažu novads, Rīgas rajons, p/n Ropaži, LV-2135;
- Pašvaldībai nav ierobežojumu sakarā ar administratīvi teritoriālo reformu, pašvaldība turpina darboties tālāk.

**Ropažu novada dome** reģistrēta Latvijas Republikas Valsts Ieņēmumu dienesta Nodokļu maksātāju reģistrā 23.12.2004., reģ. Nr. 90000029039, apl.- sērija NM Nr. 0181208.

**Ropažu novada dome** reģistrēta Latvijas Republikas Valsts Ieņēmumu dienesta ar pievienotās vērtības nodokli apliekamo personu reģistrā 14.09.2006., reģ. Nr. LV 90000029039, apl.- sērija AA Nr. 0150689.

Ropažu novada pašvaldības iedzīvotāju pārstāvību nodrošina to ievēlēts pašvaldības lēmējorgāns – Ropažu novada dome, kas pieņem lēmumus; nosaka pašvaldības institucionālo struktūru; lemj par autonomo funkciju un brīvprātīgo iniciatīvu īstenošanu un par kārtību, kādā nodrošina pašvaldībai deleģēto valsts pārvaldes funkciju un pārvaldes uzdevumu izpildi; izstrādā un izpilda pašvaldības budžetu. Pašvaldības dome atbilstoši kompetencei ir atbildīga par pašvaldības institūciju tiesisku darbību un finanšu līdzekļu izlietojumu.

Ropažu novada pašvaldības kompetencē ir šādi procesi un iestāžu, uzņēmumu darbības nodrošināšana:

- Pirmsskolas bērnu iestādes; pamatskola, vidusskola; pieaugušo izglītība
- Sociālā aprūpes dienesti
- Pagasttiesa

- Primārās medicīniskās palīdzības iestādes
- Kultūras, sporta un atpūtas iestādes
- Pašvaldības (municipālā) policija
- Uzņēmējdarbības process
- Civilstāvokļa akta reģistrācija
- Vēlēšanas, tautas nobalsošana
- Informācija valsts, pašvaldību institūcijām, sabiedrībai kopumā, personai vai to grupai
- Gāze, ūdens, kanalizācija
- Civilā aizsardzība, ugunsdrošība
- Atkritumu savākšana un izvešana
- Vietējie ceļi, ielas un sabiedriskais transports
- Dabas aizsardzība
- Zemes izmantošanas un apbūves plānošana
- Pašvaldības dzīvojamā fonda izveide un uzturēšana

Ropažu novada dome, atbilstoši Latvijas Republikas Pilsētas domes, novada domes un pagasta padomes vēlēšanu likumam, sastāv no 11 deputātiem, 2007. gadā notiek 12 domes sēdes.

*Pielikumā Nr. 1 „Ropažu novada domes struktūra”.*

Lai nodrošinātu savu darbību un izstrādātu domes lēmumprojektus, domē no pašvaldības deputātiem izveidotas 4 komitejas un 10 komisijas (skat. tab. Nr.1 un Nr.2):

*Tab. Nr.1*

<i>N.p. k.</i>	<i>Komitejas nosaukums</i>	<i>2006. gadā notikušo sēžu skaits</i>	<i>2007. gadā notikušo sēžu skaits</i>
1	Finansu komiteja ( 7 deputāti )	11	11
2	Sociālās aprūpes komiteja ( 5 deputāti)	11	11
3	Attīstības komiteja ( 5 deputāti )	12	11
4	Izglītības, kultūras un sporta komiteja ( 5 deputāti )	11	11

*Tab. Nr.2*

<i>N.p. k.</i>	<i>Komisijas nosaukums</i>	<i>2006. gadā notikušo sēžu skaits</i>	<i>2007. gadā notikušo sēžu skaits</i>
1	Administratīvā komisija	49( izskatīti 109 admin.protokoli )	45( izskatīti 166 admin. protokoli)
2	Pārvaldes komisija	5	2
3	Privatizācijas komisija	9	1
4	Dzīvokļu komisija	9	11
5	Dzīvojamo māju privatizācijas komisija	8	-
6	Ēku un būvju pieņemšanas un nodošanas komisija	25	23
7	Pašvaldības iepirkuma komisija	43	84
10	Ekspertu komisija	-	-

Administrācija ir pašvaldības izpildorgāns, kas nodrošina domes pieņemto lēmumu izpildi, kā arī veic darba organizatorisko un tehnisko apkalpošanu un tas sastāv no:

- Finanšu un ekonomikas daļas;
- Sociālā dienesta centra Dzīpari;
- Izglītības un kultūras daļas ;
- Dzimtsarakstu nodaļas;
- Pagasttiesas;
- Pašvaldības policijas;

- Būvvaldes;
- Jaunatnes un interešu izglītības centra;
- Sporta centra;
- Kancelejas;
- Saimnieciskās daļas.

Pašvaldības domes padotībā atbilstoši tās apstiprinātam nolikumam ir šādas iestādes:

<b>Iestāde - audzēkņu skaits uz 31.12.2006. / 31.12.2007.</b>
---

- |  |
|--|
| <ul style="list-style-type: none"> <li>• Ropažu vidusskola (345 skolēni / 336 skolēni);</li> <li>• Zaķumuižas pamatskola (125 skolēni / 116 skolēni);</li> <li>• Pirmsskolas izglītības iestāde „Annele” (97 audzēkņi / 98 audzēkņi);</li> <li>• Pirmsskolas izglītības iestāde „Auseklītis” (56 audzēkņi / 63 audzēkņi);</li> <li>• Ropažu mūzikas un mākslas skola „Rodenpois” (118 skolēni / 120 skolēni);</li> <li>• Ropažu novada informācijas centrs;</li> <li>• Zaķumuižas bibliotēka-informācijas centrs;</li> <li>• Kākciena bibliotēka.</li> </ul> |
|--|

Pašvaldība ir kapitāldaļu turētāja šādās kapitālsabiedrībās:

Pašvaldības kapitālsabiedrībās:

SIA „Ciemats „ no 1998.g – komunālo pakalpojumu sniedzējs, apkalpo Ropažu, Tumšupes, Silakroga, Mucenieku ciemus;

SIA „Vilkme „ no 1998.g – komunālo pakalpojumu sniedzējs, apkalpo Zaķumuižas ciemu.

Privātās kapitālsabiedrībās:

SIA „Rīgas Apriņķa Avīze „ – rajona informatīvs preses izdevums;

SIA „Hydroenergy Latvija „ no 2001.g. – mazā elektrostacija.

#### Pašvaldības kapitāla ieguldījumi kapitālsabiedrību pamatkapitālā

Kapitālsabiedrības nosaukums	Ieguldījums uz 31.12.06. Ls	Izmaiņas (+;-) Ls	Ieguldījums uz 31.12.2007. Ls	% balstiesiskā kapitāla
SIA Ciemats	4000,00	0	4000,00	100
SIA Vilkme	19427,00	0	19427,00	100
SIA Hydroenergy Latvija	20830,00	0	20830,00	21
SIA Rīgas Apriņķa Avīze	100	-	100	

2007. gadā Ropažu novada pašvaldība, pamatojoties uz 19.05.1996. LR likumu „Par pašvaldībām” un tā grozījumiem, veica tai uzdotos uzdevumus un funkcijas.

Pašvaldībā noris darbs Interesešu izglītībā :

- Volejbola pulciņš
- Basketbola pulciņš
- Florbola pulciņš
- Roku cīņu pulciņš
- Floristikas pulciņš
- Koris 1.-9.kl.
- Folkloras pulciņš
- Zinātnes pulciņš
- Jaunsargu pulciņš

- Teātra sporta klubs
- Divas tautisko deju grupas Ropažu vidusskolā
- Deju grupas PII „Annele”
- Jauniešu mūzikas grupa

Pašvaldībā noris darbs pieaugušo izglītībā:

- Koris „Ropaži”,
- Koris „Ozolzīle”,
- Folkloras grupa „Trejasmens”,
- Mākslas studija,
- Ansamblis „Sarma”.

## 2. DARBĪBAS REZULTĀTI

### 2.1. Pārskata gada galvenās prioritātes un informācijas par to īstenošanu.

Ropažu novada teritorija – 32640 ha platībā.

Tab. Nr.3

<i>Iedzīvotāji</i>	<i>2006.gads</i>	<i>2007.gads</i>
Kopējais iedzīvotāju skaits – deklarētie (uz gada nogali)	6524	6606
Deklarējuši dzīvesvietu	581	592
Deklarētās dzīvesvietas pieraksta anulēšana	39	29
Personas, kuras deklarējušas dzīvesvietu citur	257	Nav datu

Civilaktu reģistrācijas (CAR) rādītāji (skat. tab. Nr.4):

Tab. Nr.4

<i>CAR reģistrācijas veids</i>	<i>2006.gads</i>	<i>2007.gads</i>
Bērnu dzimšana	41	46
Laulību reģistrācija	28	20
Miršana	82	87

### 2.2.Pasākumi attīstības plāna īstenošanā :

2006. gadā tika apstiprināta pašvaldības **attīstības programma un teritorijas plānojums** 2004. -2016. gadiem. Ņemot vērā pašvaldības iedzīvotāju lūgumus, 2007. gadā Ropažu novada pašvaldība izsludināja grozījumu veikšanu Ropažu novada pašvaldības teritorijas plānojumā. Tika izskatīti vairāk kā 200 fizisko un juridisko personu iesniegumi. No 2006. gada turpinās Vides Ministrijā izskatīšanai un apstiprināšanai iesniegtā **tehniski ekonomiskā pamatojuma ūdenssaimniecības infrastruktūras attīstības projektam** „Ūdenssaimniecības attīstība Ropažu novada Ropažu , Zaķumuižas, Silakroga, Mucenieku un Tumšupes ciemos „ ( ietverts attīstības programmā 2007.-2013.gadiem ) apspriešana.

Pārskatot 2007. gadā plānotos darbus un uzdevumus, kas vērsti uz Ropažu novada iedzīvotāju labklājības līmeņa uzlabošanu un drošības pasākumu veikšanu , pārskata periodā pašvaldība veica investīcijas ieguldījumus izglītības, sociālo, kultūras un sporta iestāžu ēku remontos:

- **Sociālā joma**
- Nodota ekspluatācijā Ropažu sociālā dienesta centra „ Dzīpari „ ēka,
- Sociālā dzīvojamā mājā „ Zītari - 5 ” Tumšupē pabeigti rekonstrukcijas darbi – veikta pārbūve iedzīvotāju ar īpašām vajadzībām nodrošinājumam, veikta 12 dzīvokļu izbūve, ierīkoti 12 malkas šķūnīši,
- Piešķirts līdzfinansējums SAC „ Ropaži „ projekta realizācijā;



- **Izglītības joma**
- Ropažu vidusskolā - veikta „vecā” korpusa 2. stāva rekonstrukcijas darbi, virtuves bloka iekārtošana, logu nomaiņa jaunajā korpusā, mācību kabinetu (informātika, fizika, bioloģija) iekārtošana atbilstoši mūsdienu prasībām, veikti sarīkojuma zāles būvdarbi,
- Zaķumuižas pamatskolā – ierīkota ugunsdrošības signalizācija, veikta logu nomaiņa 1.-4. klašu telpās, darbi pie projekta „Zaķumuižas pamatskolas rekonstrukcija un sporta zāles būvniecība”,”
- Ropažu mūzikas - mākslas skolā „Rodenpois” - veikta jumta seguma nomaiņa ar siltināšanas darbiem,
- PII „Annele” – ierīkota ugunsdrošības signalizācija, veikta logu nomaiņa un audzēkņu grupas „Buciņi” remonts,
- PII „Auseklītis” – veikta veco logu nomaiņa, grīdas remonts gaitenī, ierīkota ugunsdrošības signalizācija;
- **Sporta jomā**
- Ieguldīti līdzekļi PII „Annele” un PII „Auseklītis”, sporta laukumu izbūvē,
- Izveidots mākslīgais segums 2 āra tenisa laukumiem,
- Pirmo reizi atbalstīti pašvaldības jaunie un talantīgie sportisti ar naudas balvām;
- **Teritoriju labiekārtošanas jomā**
- Veikti Zaķumuižas ciema ceļu, ielu un iekšpagalmu pie daudzdzīvokļu dzīvojamām mājām asfaltēšanas darbi,
- Autoceļā Ropaži – Intēni 3,9 km garumā veikti atjaunošanas darbi asfaltēšanas darbi,
- Veikts daudzdzīvokļu dzīvojamās mājas Parka iela 3 jumta remonts,
- veikta Ropažu ciema katlu mājas dūmeņa nomaiņa,
- Veikta Zaķumuižas ūdens urbuma ierīkošana ar atdzelžošanas iekārtu izbūvi,
- Veikta ūdens un kanalizācijas trašu izbūve uz Ropažu vidusskolu, lai izveidotu ciemata iedzīvotājiem ūdens padevi pa noslēgtu loku.

Dome, nodrošinot tās funkciju izpildi un domes pieņemto lēmumu realizāciju, ir noslēgusi pakalpojumu līgumus (skat. tab. Nr.5):

Tab. Nr.5

<i>Pakalpojums – noslēgtais līgums</i>	<i>2006.</i>	<i>2007.</i>
sociālās aprūpes iestāžu pakalpojumu sniegšanā	14	6
par sociālās aprūpes jautājumiem	6	7
zemes nomas līgumi	24	19
par nodošanu valdījumā	-	-
par automašīnas nomu un patapinājuma līgumi	7	21
par celtniecības jautājumiem	42	45
sadarbības līgumi	-	29
par dažādiem tautsaimniecības jautājumiem	86	60
kustamās manta pirkuma līgumi	-	1
par savstarpējiem norēķiniem izglītībā	44	42
darba līgumi	35	35
(grozījumi darba līgumos)	(82)	(100)
par mācību maksas kompensēšanu	9	1
Lauku apvidus zemes nomas līgumi	-	14

### 2.3. Sadarbības projektu īstenošana

2007. gadā pašvaldība turpina 19.12.2002. noslēgtā sadarbības līguma saistību izpildi: starp Ropažu pagasta padomi un Firmu ACB SIA par šķembu karjeras „Gaitiņas”, izstrādi un attīstību ( firma ABC SIA nodrošina pašvaldību ar šķembām līdz 300 kmb.gadā )

### 2.4. Informācija par pašvaldības sniegtajiem pakalpojumiem

Lai uzlabotu pakalpojumu pieejamību un kvalitāti sniedzamiem pakalpojumiem:

- darbā aktīvāk tiek iesaistīti elektroniskie sakaru līdzekļi, kas nodrošina kvalitatīvāku darbu, pieņemot un izsniedzot informāciju iedzīvotājiem, arī valsts, pašvaldības iestādēm un uzņēmumiem;
- veikti uzlabojumi sadarbībā starp pašvaldības struktūrvienībām un darbiniekiem – dokumentu apritē, lēmumprojektu sagatavošanā u.c.
- tiek aktualizēti pašvaldības nolikumi un noteikumi, lai tie atbilstu LR spēkā esošiem normatīvajiem dokumentiem;

Salīdzinoši atsevišķi pašvaldības struktūrvienību sniegto pakalpojumu radītāji salīdzinot ( skat tab. Nr.6)

Tab. Nr.6

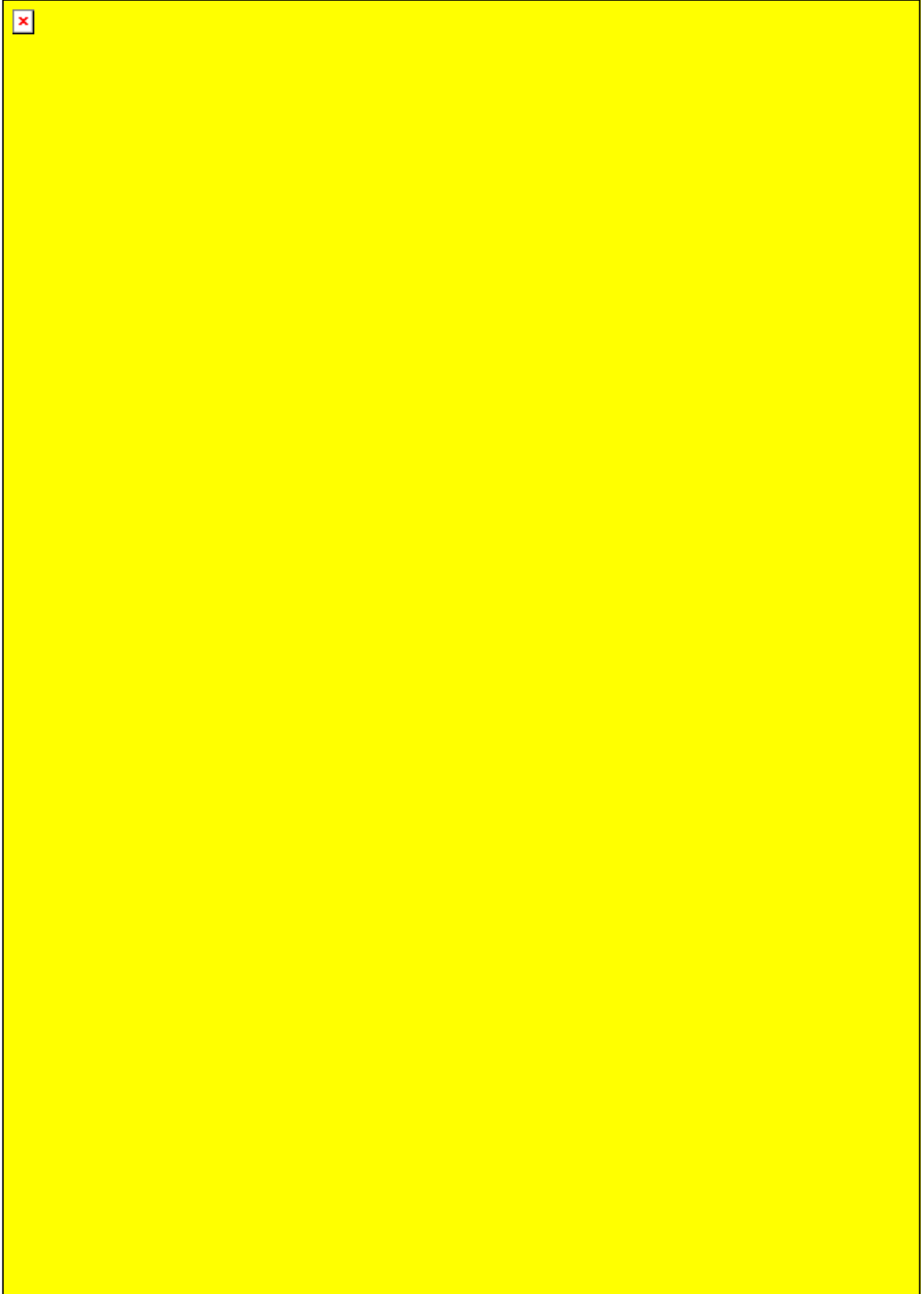
<i>Atsevišķi pašvaldības struktūrvienību sniegto pakalpojumu veidi</i>	<i>Skaitis 2006.g.</i>	<i>Skaitis 2007.g.</i>
<b>KANCELEJA</b>		
Saņemti dokumenti:		
<i>valsts un pašvaldības iestādēm</i>	969	1117
<i>juridiskām un fiziskām personām</i>	1163	1210
Nosūtīti sarakstes dokumenti:		
<i>dažādas (tautsaimniecības, izglītības, sporta un kultūras jautājumos)</i>	436	289
<i>atbildes privātām un juridiskām personām</i>	152	2195
<i>vēstules par nekustamā īpašuma nodokli</i>	3645	4321
Izsniegti dokumenti:		
<i>izziņas tautsaimniecības jautājumos</i>	229	186
<i>izziņas par deklarēto dzīvesvietu</i>	310	205
<i>rīkojumi tautsaimniecības jautājumos</i>	67	62
<i>rīkojumi personāla jautājumos</i>	182	191
<i>pilnvaras</i>	40	30
<b>DZIMTSARAKSTA NODAĻA</b>		
Reģistrēta laulība Ropažu novada pašvaldībā	28	20
Reģistrēta bērna dzimšana Ropažu novada pašvaldībā	41	46
Reģistrēta miršana Ropažu novada pašvaldībā	82	87
Izdarītas atzīmes par laulības šķiršanu	5	2
Uzvārdu, vārdu maiņas	3	9
Izdotas atkārtotas CAR apliecības pēc pieprasījuma	15	18
<b>BŪVVALDE</b>		
Izskatīti un izsniegti dokumenti :		
<i>par zemes transformāciju</i>	8	6
<i>par zemes sadalīšanu</i>	219	63
<i>par zemes gabalu iemērīšanu</i>	86	326
<i>par zemes detalplānojumu apstiprināšanu</i>	42	18

<i>par būvprojektu saskaņošanu</i>	155	188
<i>par plānošanas- arhitektūras uzdevumu</i>	188	176
<i>par būvju pieņemšanu ekspluatācijā</i>	34 (jaunas -30, rekonstr./renov.-4)	23
<i>par būvju-ēku pārbaudi</i>	69	42
<i>par būvatļauju izsniegšanu jaunai būvniecībai</i>	133	123
<i>par būvatļauju izsniegšanu būves rekonstrukcijai</i>	-	30
<i>par būvatļaujas izsniegšanu būves renovācijai</i>	13	8
<i>administratīvo pārkāpumu protokoli par būvniecības noteikumu pārkāpšanu</i>	5	7
<i>ēku un būvju deklarācijas</i>	82	67
<i>nekustamā īpašuma speciālista izziņas zemes jaut.</i>	610	635
Piedalīšanās tiesu sēdēs		9 (kā bāriņtiesa)
<b>SOCIĀLĀS APRŪPES DAĻA</b>		
Iknedēļas aprūpe (mājas aprūpe, veļas mazgāšana, pārtika, medikamenti)	30	23
Individuālās mājas aprūpe	9	16
Sociālā diennakts bērnudārza grupa	16	16
Sociālie dzīvokļi	21	26
Sociālā palīdzība :		
<i>nepilnām ģimenēm</i>	137	95
<i>daudzbērnu ģimenēm</i>	42	18
<i>ģimenēm ar bērniem</i>	38	56
<i>ģimenēm ar bērniem-invalidiem</i>	7	3
<i>vientuļiem pensionāriem</i>	27	31
<i>represētām personām</i>	3	1
<i>pensionāriem</i>	231	229
<i>1.gr. invalīdiem</i>	17	10
<i>2.gr. invalīdiem</i>	58	29
<i>3.gr. invalīdiem</i>	3	2
<i>bezdarbniekiem</i>	48	24
<i>personām pēc apcietinājuma</i>	1	8
<i>skolēniem, vecākiem par 15 gadiem</i>	1	1
<i>bāreņiem</i>	3	8
<b>PAŠALDĪBAS POLICIJA</b>		
Izskatīti saņemtie iesniegumi	45	121
Izteiktie brīdinājumi (mutiski, rakstiski)	137	75
Sastādīti Administratīvie pārkāpuma protokoli un paziņojumi	78	136
Sastādīti apsekošanas akti , kas veikts kopā ar Ropažu novada sociālo aprūpi un/vai Ropažu pagasttiesu	39	21
Nogādāti mājās vai policijas iecirkņos ( alkohola reibumā, un c.)	52	58
Nogādāti mājās un nodoti vecāku uzraudzībā nepilngadīgie, kas atradās sabiedriskā vietā pēc plkst. 23.00	10	-
Veiktas pārbaudes		
<i>personu apliecinājoši dokumenti</i>	48	157
<i>auto vadītāju, autotransporta dokumenti un auto transporta līdzekļi</i>	75	73
<i>Pamestu autotransportu</i>	-	-
<i>būvdarbu likumība (pēc būvvaldes ierosinājuma)</i>	5	1
<i>tirdzniecības vietas</i>	34	21
Aizturēti		

<i>personības noskaidrošanai</i>	25	119
<i>nepilngadīgie</i>	-	9
<i>Par šaušanu neatļautā vietā/automašīnas zādzību</i>	-	-
<i>automašīnas uz laiku</i>	8	9
Sameklēti vecāki	2	10
Konfiscētas sprāgstvielas, ieroči	1	2
Pielietoti speciāldzekļi	12	26
Atstātas pavēstes	37	7
Paziņots par klaiņojošiem un bīstamiem suņiem	28	20
Pieņemti paskaidrojumi	54	141
Veikta aizturēšana (kopā ar valsts policijas pārstāvi)	6	3
Kārtības nodrošināšanas masu pasākumos	20	5
Palīdzības sniegšana	31	74
Izbraukumi pēc izsaukuma	217	302
Izbraukumi kopā ar pagasttīesas un/vai sociālās aprūpes daļas pārstāvjiem	24	23
<b>PAGASTTIESA</b>		
Adopcija		
<i>sniegti atzinumi</i>	1 lieta	1
<i>apstiprināta adopcija ar tiesas spriedumu</i>	1 bērns	-
Aizbildnība		
<i>aizbildnībā esošie bērni</i>	25 bērni	23 bērni
<i>jaunas aizbildnības lietas</i>	1 lieta	-
<i>atzinums aizbildņa iecelšanai</i>	1 lieta	1 lieta
Darbs ar ģimenēm		
<i>apsekošana</i>	regulāra	regulāra
<i>uzskaitē esošās nelabvēlīgās ģimenes</i>	10 ( 29 bērni)	8
<i>atņemtas aprūpes tiesības</i>	uz 2 bērniem	-
<i>atjaunotas aprūpes tiesības</i>	-	-
<i>atņemtas aizgādības tiesības ar tiesas spriedumu</i>	2 vecākiem ( 3 bērni)	-
<i>iecelts aizbildnis</i>	2 bērniem	-
<i>ievietoti speciālajās internātskolā</i>	2 bērni	-
<i>ievietots bāreņu aprūpes centrā</i>	-	1
Aizgādība	6 lietas	9
Mantojuma apsardzība	1 akts	-
Notariālās darbības	988 darbības	764
Sadarbības ar bērnu audzināšanas iestādēm	6 iestādes	6 iestādes
<b>SIA "CIEMATS"</b>		
Neto apgrozījums	512179	640622
Pārdotās produkcijas ražošanas izmaksas	418867	532014
Bruto peļņa vai zaudējumi	93312	108608
Administrācijas izmaksas	81992	98936
Pārējie uzņēmuma saimnieciskās darbības ieņēmumi	26041	31097
Pārējās uzņēmuma saimnieciskās darbības izmaksas	9311	10655
Pārējie procentu ieņēmumi un tamlīdzīgi ieņēmumi	620	519
Procentu maksājumi un tamlīdzīgas izmaksas	1428	1392
Peļņa vai zaudējumi pirms ārkārtas posteņiem un nodokļiem	27242	29241
Peļņa vai zaudējumi pirms nodokļiem	27242	29241

Uzņēmuma ienākuma nodoklis par pārskata gadu	03490	6119
Atliktais uzņēmuma ienākuma nodoklis	-6506	-6886
Pārskata gada peļņa vai zaudējumi	17246	16236
<b>SIA "VILKME"</b>		
Neto apgrozījums	165987	204643
Pārdotās produkcijas ražošanas izmaksas	-141496	176223
Bruto peļņa vai zaudējumi	24491	28420
Administrācijas izmaksas	-16120	11016
Pārējie uzņēmuma saimnieciskās darbības ieņēmumi	393	454
Pārējās uzņēmuma saimnieciskās darbības izmaksas	-1516	1345
Pārējie procentu ieņēmumi un tamlīdzīgi ieņēmumi	1	5
Procentu maksājumi un tamlīdzīgas izmaksas	-	539
Peļņa vai zaudējumi pirms ārkārtas posteņiem un nodokļiem	7249	15979
Peļņa vai zaudējumi pirms nodokļiem	7249	15979
Uzņēmuma ienākuma nodoklis par pārskata periodu	-615	2182
Pārskata gada peļņa vai zaudējumi	6634	13797

### 3. BUDŽETA INFORMĀCIJA





**2008.gada apstiprinātā budžeta un 2006.,2007. gadu pamatbudžeta izpildes rādītāji (Ls) (skat.tab. Nr.7).**

Tab. Nr.7

Klasifikācijas kods	Rādītāju nosaukums	2008.gada plāns	2006.g. izpilde	2007.g. izpilde
1	2	4	5	5
	<b>KOPĀ IEŅĒMUMI</b>	<b>3174512</b>	<b>2524436</b>	<b>2861409</b>
	<b>Nodokļu ieņēmumi</b>	<b>2519919</b>	<b>1512693</b>	<b>2029904</b>
<b>1.1.0.0.</b>	<b>Ieņēmumi no iedzīvotāju ienākuma nodokļa</b>	<b>2376140</b>	<b>1322624</b>	<b>1899405</b>
1.1.1.1	<i>t.sk,saņemts iepriekšējā gada nesadalītais atlikums no Valsts kases sadales konta</i>	x	20282	28450
1.1.1.2.	<i>saņemts no Valsts kases sadales konta no pārskata gada ieņēmumiem</i>	2376140	1302342	1870955
<b>4.0.0.0</b>	<b>Īpašuma nodokļi</b>	<b>143779</b>	<b>184304</b>	<b>130009</b>
4.1.0.0.	Nekustamā īpašuma nodoklis	143779	184304	130009
4.1.1.0.	Nekustamā īpašuma nodoklis par zemi	105208	106414	100106
4.1.1.1.	<i>nekustamā īpašuma nodokļa par zemi kārtējā saimnieciskā gada ieņēmumi</i>	96208	98816	95720
4.1.1.2.	<i>nekustamā īpašuma nodokļa par zemi iepriekšējo gadu parāda maksājumi</i>	9000	7598	4386
4.1.2.0.	Nekustamā īpašuma nodoklis par ēkām un būvēm	38571	77890	29903
4.1.2.1.	<i>nekustamā īpašuma nodokļa par ēkām un būvēm kārtējā saimnieciskā gada ieņēmumi</i>	35071	77301	29523
4.1.2.2.	<i>nekustamā īpašuma nodokļa par ēkām un būvēm iepriekšējo gadu parāda maksājumi</i>	3500	589	380
<b>5.0.0.0</b>	<b>Nodokļi atsevišķām precēm un pakalpojumu veidiem</b>	<b>0</b>	<b>5765</b>	<b>490</b>
5.4.0.0.	Azartspēļu nodoklis	0	5765	490
	<b>Nenodokļu ieņēmumi</b>	<b>18250</b>	<b>442708</b>	<b>78852</b>
<b>8.0.0.0</b>	<b>Ieņēmumi no uzņēmējdarbības un īpašuma</b>	<b>6000</b>	<b>0</b>	<b>5870</b>
8.6.0.0.	Procentu ieņēmumi par depozītiem un kontu atlikumiem	6000	0	5870
<b>9.0.0.0</b>	<b>Valsts (pašvaldību) nodevas un kancelejas nodevas</b>	<b>7250</b>	<b>56504</b>	<b>7589</b>
9.4.0.0.	Valsts nodevas, kuras ieskaita pašvaldību budžetā	3750	6187	3809
9.5.0.0.	Pašvaldību nodevas	3500	4276	3285
9.9.0.0.	Pārējas nodevas	0	0	495
<b>10.0.0.0.</b>	<b>Naudas sodi un sankcijas</b>	<b>5000</b>	<b>4810</b>	<b>5027</b>
<b>12.0.0.0.</b>	<b>Pārējie nenodokļu ieņēmumi</b>	<b>0</b>	<b>30716</b>	<b>60366</b>
	Ieņēmumi par dzīvokļu un komunālajiem pakalpojumiem	0	1266	0
	Pārējie ieņēmumi	0	29450	0
<b>13.0.0.0</b>	<b>Ieņēmumi no valsts (pašvaldības) īpašuma pārdošanas un nodokļu maksājumu pamatparāda kapitalizācijas</b>	<b>0</b>	<b>350678</b>	<b>60366</b>
13.2.0.0.	Ieņēmumi no zemes īpašumu pārdošanas	0	350000	53000



13.4.0.0.	Ieņēmumi no pašvaldību kustamā īpašuma vai mantas realizācijas	0	678	7366
<b>21.0.0.0.</b>	<b>Ieņēmumi no budžeta iestāžu sniegtajiem maksas pakalpojumiem un citi pašu ieņēmumi</b>	<b>60100</b>	<b>46027</b>	<b>95289</b>
21.3.5.0.	<i>Maksa par izglītības pakalpojumiem</i>	3400	3745	3603
21.3.7.0.	<i>Ieņēmumi par dokumentu izsniegšanas un kancelejas pakalpojumiem</i>	1500	1258	1991
	<i>Ieņēmumi par pārējiem budžeta iestāžu maksas pakalpojumiem</i>	0	2359	0
21.3.8.0.	Ienākumi no valsts un pašvaldību īpašuma iznomāšanas	8000	4290	13351
21.3.9.0.	Pārējie maksas pakalpojumi un pašu ieņēmumi	1900	0	1905
21.4.0.0.	<i>Citi iepriekš neklasificētie maksas pakalpojumi un pašu ieņēmumi</i>	45300	38665	74439
	<b>Norēķini ar pašvaldību budžetiem</b>	<b>0</b>	<b>24515</b>	<b>0</b>
	<i>Norēķini ar citām pašvaldībām par izglītības iestāžu sniegtiem pakalpojumiem</i>	0	8302	0
	<i>Pārējie norēķini un maksājumi</i>	0	16213	0
<b>19.0.0.0.</b>	<b>PAŠVALDĪBU BUDŽETU TRANSFERTI</b>	<b>488451</b>	<b>448714</b>	<b>409574</b>
19.2.0.0.	Ieņēmumi pašvaldību budžetā no citām pašvaldībām	8000	0	8154
19.3.0.0.	Ieņēmumi no rajona padomēm	479521	448714	401420
<b>18.0.0.0.</b>	<b>VALSTS BUDŽETA TRANSFERTI</b>	<b>87792</b>	<b>95806</b>	<b>247790</b>
18.6.0.0.	Maksājumi no valsts budžeta iestādēm pašvaldībām	87792	95806	106670
18.6.1.0.	<i>Dotācijas pašvaldību budžetiem</i>	84312	55785	100680
18.6.1.7.	<i>No Kultūras ministrijas budžeta programmas pārskaitītā dotācija pašvaldības pamatbudžetam</i>	84312	55785	72741
18.6.19.	<i>Pārējās dotācijas</i>	0	0	27939
18.6.2.0. 18.6.9.0.	<i>Pārējie maksājumi no valsts budžeta iestādēm pašvaldībām</i>	3480	40021	5990
18.7.0.0.	<i>Ieņēmumi pašvaldību pamatbudžetā no valsts budžeta iestādēm kapitālajiem izdevumiem</i>	0	0	14000
18.8.0.0	<i>Ieņēmumi pašvaldību budžetā Eiropas savienības struktūrfondu finansēto projektu īstenošanai (ES un valsts budžeta daļa)</i>	0	0	127120
	<b>KOPĀ IZDEVUMI</b>			
	<b>Izdevumi atbilstoši funkcionālajām kategorijām</b>	<b>3562712</b>	<b>2239220</b>	<b>4053865</b>

01.000	Vispārējie valdības dienesti	709853	362635	444853
02.000	Aizsardzība	0	11762	0
03.000	Sabiedriskā kārtība un drošība, tiesību aizsardzība	177894	48011	112753
09.000	Izglītība	1272924	755132	1049208
10.000	Sociālā aizsardzība	205321	116704	151769
06.000	Pašvaldību teritoriju un mājokļu apsaimniekošana	845624	809217	2107964
08.000	Atpūta ,kultūra un reliģija	351096	135759	187318
	<b>Izdevumi atbilstoši ekonomiskajām kategorijām</b>	<b>3562712</b>	<b>2239220</b>	<b>4053865</b>
<b>1000</b>	<b>Atlīdzība</b>	<b>1589180</b>	<b>856074</b>	<b>1167567</b>
<b>2000</b>	<b>Preces un pakalpojumi</b>	<b>606884</b>	<b>380517</b>	<b>436658</b>
<b>3000</b>	<b>Subsīdijas un dotācijas</b>	<b>13500</b>	<b>1783</b>	<b>6440</b>
<b>4000</b>	<b>Procentu izdevumi</b>	<b>73353</b>	<b>15 610</b>	<b>32013</b>
<b>5000</b>	<b>Pamatkapitāla veidošana</b>	<b>834022</b>	<b>735920</b>	<b>2142454</b>
<b>6000</b>	<b>Sociālie pabalsti</b>	<b>95843</b>	<b>61903</b>	<b>66157</b>
<b>7000</b>	<b>Uzturēšanas izdevumu transferti ,dotācijas un mērķdotācijas pašvaldībām uzturēšanas izdevumiem, pašu resursi, starptautiskā sadarbība</b>	<b>349930</b>	<b>187413</b>	<b>202576</b>
7210	Pašvaldību budžeta uzturēšanas izdevumu transferti citām pašvaldībām	119200	91308	97480
7211	<i>Izglītības funkciju nodrošināšanai</i>	<i>80000</i>	<i>77119</i>	<i>78482</i>
7213	<i>Sociālās palīdzības funkciju nodrošināšanai</i>	<i>39200</i>	<i>14189</i>	<i>18998</i>
7260	Pašvaldību dotācija pašvaldību finanšu izlīdzināšanas fondam	230730	96105	105096
	<b>Ieņēmumu pārsniegums (+) vai deficīts (-)</b>	<b>-389130</b>	<b>285216</b>	<b>-1192456</b>
	<b>Finansēšana</b>	<b>389130</b>	<b>-285216</b>	<b>1192456</b>
	<b>Iekšējā finansēšana</b>	<b>1889130</b>	<b>-285216</b>	<b>1192456</b>
	<b>1. Aizņēmumi ( saņemts un atmaksāts- starpība )</b>	<b>-60320</b>	<b>220190</b>	<b>861745</b>
	<b>2. Budžeta līdzekļu izmaiņas</b>	<b>449450</b>	<b>-505406</b>	<b>330711</b>
	2.1. Budžeta līdzekļu atlikums gada sākumā	549450	374755	880161
	2.2. Budžeta līdzekļu atlikums perioda beigās	100000	880161	549450

### **Pamatbudžeta ieņēmumi 2007. gadā ( %) par ieņēmumu veidiem**

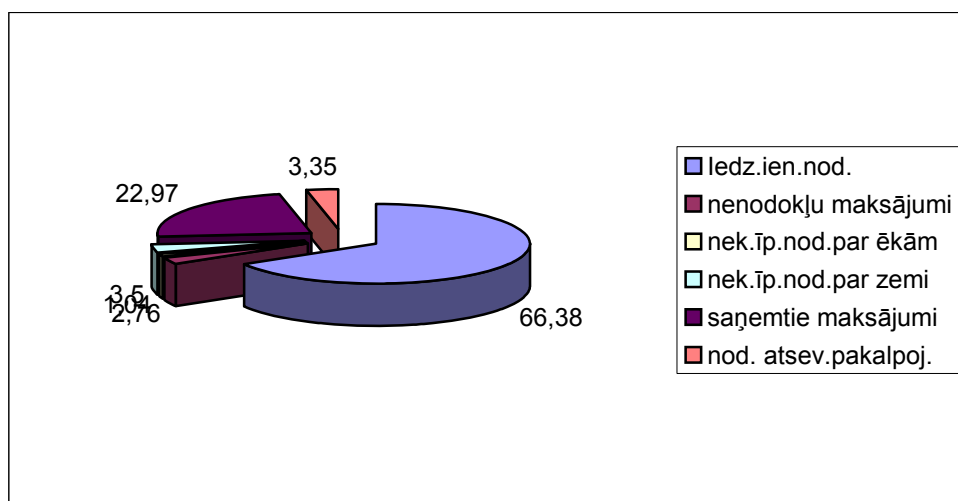
2007.gadā Ropažu pašvaldības pamatbudžeta ieņēmumi sastādīja Ls 2861409. Salīdzinot ar iepriekšējo gadu, 2007. gadā ieņēmumi kopumā palielinājušies par 3369,73 tūkstošiem latu ( par 13,35 %), t.sk.

ieņēmumu palielinājums :

- no IIN par Ls 576781 ( 43,61%);

ieņēmumu samazinājums :

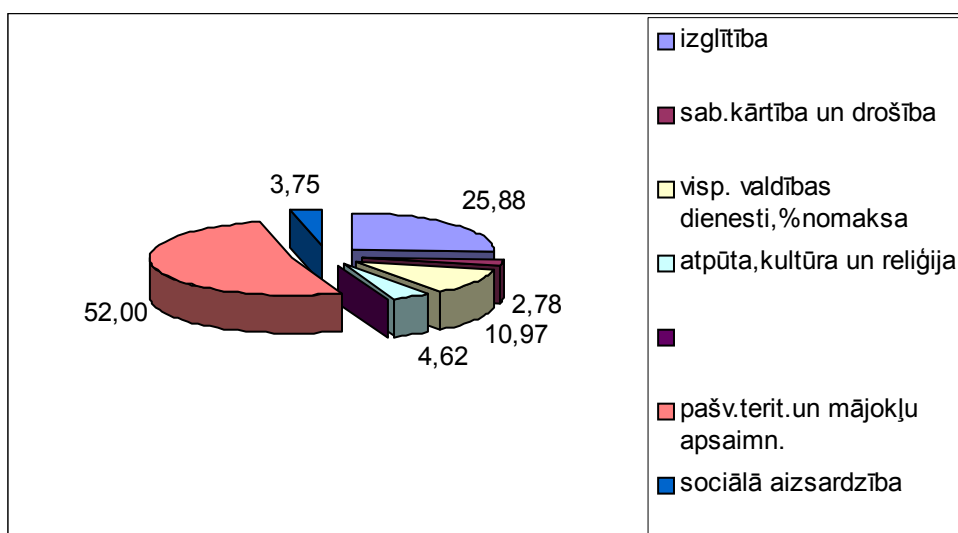
- no īpašuma nodokļa par Ls 54295 ( 29,46%).



### Pamatbudžeta izdevumu galvenie veidi 2007. gadā (%)

Salīdzinot ar iepriekšējo gadu, 2007. gadā izdevumi pieauguši :

- vispārējie valdības dienesti ( ietverts % maksājumi, kredīta atmaksa, uzturēšanas izdevumu transferti ) - Ls 269631 ( 153,88 %)
- sabiedriskā kārtība un drošība - Ls 64742 ( 134,85%)
- izglītība - Ls 294076 ( 38,94%)
- sociālā aizsardzība - Ls 35065 ( 30,05 %)
- pašvaldību teritoriju un mājokļu apsaimniekošana - Ls 1298747 ( 160,49%)
- atpūta, kultūra un reliģija - Ls 51559 ( 37,98 %).



## Kreditoru un debitoru apjomi un veidi uz 31.12.2007.

Debitoru kopējais parāds Ls 50744, no tiem :

- iedzīvotāju ienākuma nodokļa pārdale	29813 Ls
- PVN	1179 Ls
- pircēju un pasūtītāju parādi	15041 Ls
- iztrūkums gada beigās ( saņemta Salaspils policijas nodaļas atbilde, ka lieta turpinās pirmstiesas izmeklēšanā )	1391 Ls
- citi debitori	3320 Ls

Debitoru parādi precizēti ,izsūtot aktus par savstarpējo norēķinu salīdzināšanu uz 31.12.2007.

Kredītsaistību kopējā summa Ls 1497516

*Informācija par saņemtiem un atmaksātiem aizņēmumiem 2007. gadā atspoguļots tab.Nr.8*

*Tab. Nr.8*

Rindas kods	Aizdevējs	Mērķis	Parakstīšanas datums	Atmaksas termiņš	Valūtas apzīm.	Aizņēmuma summa	Parāds uz pārskata perioda sākumu	Pārskata periodā		Parāds uz pārskata perioda beigām	Valūtas kurss uz perioda beigām
								Aizņēmuma atmaksātā daļa	Valūtas kursa izmaiņas		
1	Ziemeļu investīciju banka/Valsts kase	Ciema siltumtases rekonstrukcija	26.07.2000	04.01.2022.	USD	183 000					0,4839
					LVL	98088	71774	4458	-6825	60491	
2	Ziemeļu investīciju banka/Valsts kase	Ciema siltumtases rekonstrukcija	26.07.2000.	04.01.2022.	USD	143 000					0,4839
					LVL	76648	56083	3485	-5333	47265	
3	Valsts Kase	Sporta zāles celtniecība	31.07.2001.	20.12.2010.	LVL	190 000	84400	21120	0	63280	
4	Valsts Kase	Soc.centra „Dzīpari „ rekonstrukcija	01.06.2006.	20.03.2016.	LVL	250000	250000	9200	0	240800	
5	Valsts Kase	Ropažu vidusskolas II kārtas rekonstrukcija	18.01.2007.	20.12.2026.	LVL	900000	0	0	0	900000	
<b>KOPĀ:</b>			x	x	LVL	1514736	462257	38263	-12158	1311836	X

Aizņēmumu atmaksa notiek saskaņā ar noteikto grafiku.

Pārējie kreditori:

- ar piegādātājiem	15035 Ls
- darba alga ar ieturējumiem	55603 Ls
- uzkrātās saistības	69855 Ls
- norēķini par nodokļiem	42075 Ls
- saņemtie avansi	756 Ls
- nākamo periodu ieņēmumi	2356 Ls.

**Pašvaldības ziedojumu un dāvinājumu ieņēmumi un izdevumi (skat. tab. Nr.9)**

Tab. Nr.9

Klasifikācijas kods	Rādītāji	2008. gada plāns	2006. izpilde	2007. izpilde
	<b>I Ieņēmumi kopā</b>	<b>0</b>	<b>1785</b>	<b>100</b>
<b>23.0.0.0.</b>	<b>1. Saņemtie ziedojumi un dāvinājumi</b>	<b>0</b>	<b>1785</b>	<b>100</b>
23.5.0.0.	<i>Ziedojumi un dāvinājumi, kas saņemti no fiziskajām personām</i>	0	1785	100
	<b>II Izdevumi – kopā</b>	<b>0</b>	<b>213</b>	<b>1672</b>
<b>2000</b>	<b>Preces un pakalpojumi</b>	<b>0</b>	<b>15</b>	<b>1153</b>
2200	Pakalpojumi	0	0	1152
2300	Krājumi, materiāli, energoresursi, preces, biroja preces un inventārs ko neuzskaita kodā 5000	0	15	1
<b>5000</b>	<b>Pamatkapitāla veidošana</b>	<b>0</b>	<b>198</b>	<b>519</b>

**Pašvaldības speciālā budžeta 2008. gada plāns un 2006.,2007. gada izpilde (neieskaitot ziedojumus un dāvinājumus) (skat. tab. Nr.10):**

Tab. Nr.10

Klasifikācijas kods	Rādītāji	2008. gada plāns	2006.g. izpilde	2007.g. izpilde
	<b>II Ieņēmumi kopā</b>	<b>151868</b>	<b>128940</b>	<b>283509</b>
	<b>Privatizācijas fonda līdzekļi</b>	<b>3000</b>	<b>19662</b>	<b>5965</b>
12.0.0.0.	Pārējie nenodokļu ieņēmumi	3000	19662	5965
	<b>Dabas resursu nodoklis</b>	<b>30000</b>	<b>32078</b>	<b>57403</b>
5.0.0.0.	Nodokļi par pakalpojumiem un precēm	30000	32012	33316
8.0.0.0.	Ieņēmumi no uzņēmējdarbības un īpašuma	0	66	221
18.0.0.0.	Ieņēmumi pašvaldību budžetā ES struktūrfondu finansēto projektu īstenošanas	0	0	23866
	<b>Autoceļu (ielu) fonda līdzekļi</b>	<b>118868</b>	<b>77200</b>	<b>220141</b>
19.0.0.0.	Autoceļu fondam no valsts dotāciju un mērķdotāciju sadales	118868	77200	220141
	<b>Izdevumi kopā</b>	<b>178739</b>	<b>245407</b>	<b>330908</b>
1000	Atlīdzība	620	3346	2225
2000	Preces un pakalpojumi	73005	113464	75963
4000	Pamatkapitāla veidošana	105114	128597	252720
	<b>Ieņēmumu pārsniegums (+) vai deficīts (-)</b>	<b>26871</b>	<b>-116467</b>	<b>-47399</b>
	<b>Finansēšana</b>	<b>26871</b>	<b>116467</b>	<b>47399</b>
	<b>Budžeta līdzekļu izmaiņas</b>	<b>26871</b>	<b>116467</b>	<b>47399</b>
	Budžeta līdzekļu atlikums gada sākumā	26871	190737	74270
	Budžeta līdzekļu atlikums perioda beigās	0	74270	26871

x - nepieprasa informāciju

### Pašvaldības nekustāmā īpašuma novērtējums

Uz pārskata gada beigām Zemesgrāmatā nav reģistrēts viss nekustāmais īpašums, ko apgrūnina ilgstoša zemes iemērīšana, īpašuma tiesību dokumentu sakārtošana.

Pašvaldības nekustāmā īpašuma veidi:

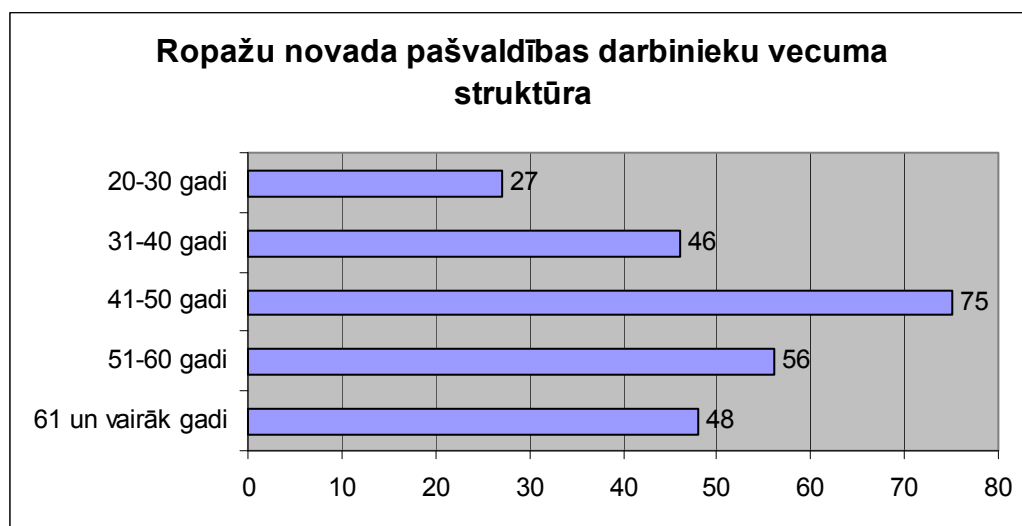
Īpašuma veids	Atlikusī vērtība uz 01.01.2007. Ls	Vērtības pieaugums, Ls	Vērtības samazinājums Ls	Atlikusī vērtība uz 31.12.2007. Ls
Ēkas:				
- dzīvojamās ēkas	203498	124911		328409
- nedzīvojamās ēkas	406298	586234		992532
Transporta būves	1819980	350696		2170676
Inženierbūves	778952		-4747	774205
Zeme	256543		-144	256399
Pārējais nekustāmais īpašums	523812	27947		551759

Pēc Ropažu pašvaldības uzskaites īpašumā, valdījumā vai lietošanā ir 284,041 ha zemes. Zemes sadalījums pa lietošanas veidiem:

Veids	Platība, ha	Vērtība uz 31.12.2007.
Zeme zem ēkām un būvēm	27,9482	89656
Atpūtai un izklaidei izmantojamā zeme	14,5	3074
Pārējā zeme	241,5928	163669

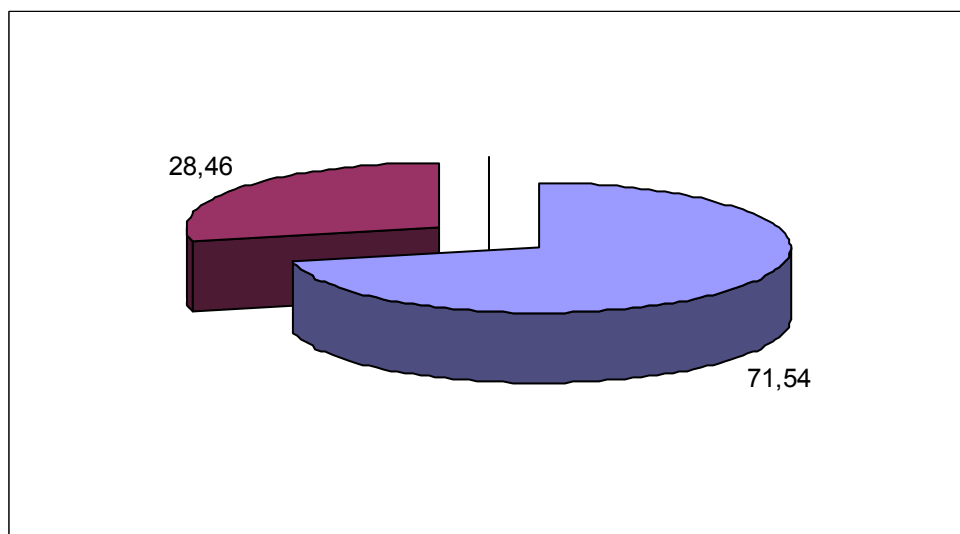
### 4. PERSONĀLS

Ropažu novada pašvaldībā 2007. gadā vidējais faktisko darbinieku skaits – 243. Analizējot personāla sastāvu, visvairāk ir darbinieku vecumā no 41-50 gadiem, netiek izslēgta neviena vecuma grupa (skat. 4.1.att.). Darbinieku skaits uz 31.12.2007. – 253.



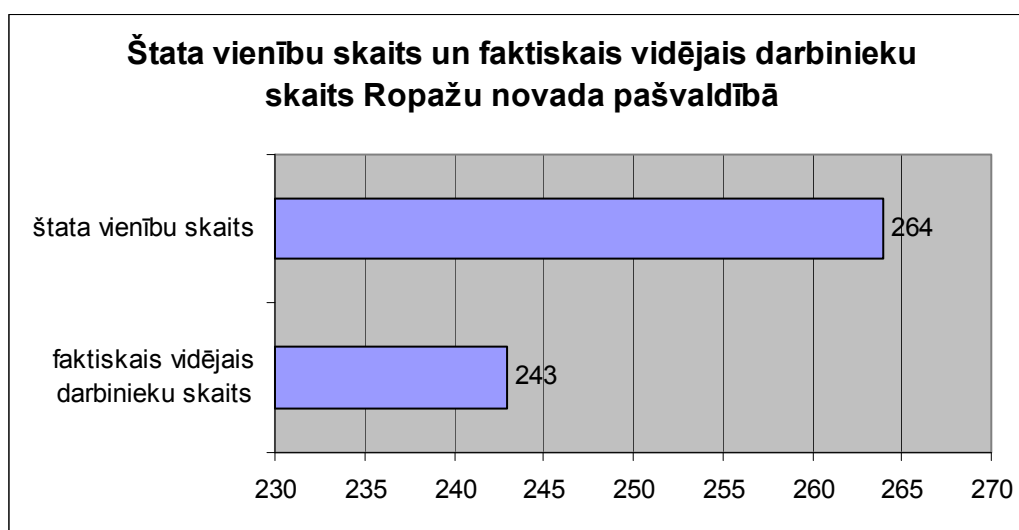
4.1.att. Ropažu novada pašvaldības darbinieku vecuma struktūra

Ropažu novada pašvaldības darbinieku dzimuma struktūra atspoguļota 4.2.attēlā.: sievietes – 181 ,t.i. – 71,54 %; vīrieši – 72 ,t.i. 28,46 % no strādājošiem.



att. Ropažu novada pašvaldības darbinieku dzimuma struktūra

Ropažu novada pašvaldībā štata vienību skaits – 264 (uz 2007. gada nogali), bet faktiskais vidējais darbinieku skaits 2007. gadā – 243 (skat. 4.3. att.).



att. Ropažu novada pašvaldības štata vienību skaits un faktiskais vidējais darbinieku skaits

Pašvaldības darbinieki pilnveidojuši profesionālās zināšanas apmeklējot LPMC vai citu mācību centru seminārus – 30 reizes; organizēti pieredzes apmaiņas braucieni -19. Pašvaldība atbalsta darbinieku augstākā izglītības līmeņa iegūšanu , kompensējot mācību maksas 4 darbiniekiem.

## 5. KOMUNIKĀCIJA AR SABIEDRĪBU

### 5.1. Sabiedrības informēšanas un izglītošanas pasākumi

Sabiedrības informēšana un informēšanas aktualizēšana notiek ar dažādu plašas saziņas līdzekļu palīdzību, piem.:

- informācijas stends Ropažu novada domē Sporta ielā 1, Ropažos;
- informācijas stendi Ropažu novada pašvaldības iestādēs un uzņēmumos, ciematu teritorijās;

- Ropažu novada pašvaldības laikraksts „Ropažu Vēstis” (izdots kopš 1999.gada; tajā tiek publicētas novada aktualitātes un sniegts ieskats pašvaldības darbībā);
- Ropažu novada interneta mājas lapa – [www.ropazi.lv](http://www.ropazi.lv)
- Rīgas rajona laikraksts „Apriņķa Avīze”,
- Laikraksts „Latvijas Vēstnesis”.

Ropažu novada dome un pašvaldības darbinieki organizē sanāksmes, sapulces, konferences, apspriešanas, lai informētu pašvaldības iedzīvotājus par aktualitātēm, kā arī iesaistot svarīgu notikumu norisēs, piem.,

- sanāksmes par Ropažu novada teritorijas plānojuma izstrādi;
- sanāksmes par uzņēmumu (SIA „Ciemats” un SIA „Vilkme”) darbību tās uzlabošanu;

u.c.

## **5.2. Pasākumi sabiedrības viedokļa izzināšanai par apmierinātību ar iestādes darba kvalitāti un to rezultāti .**

Ar Ropažu novada pašvaldības mājas lapas starpniecību tiek veiktas interaktīvās aptaujas, lai noskaidrotu sabiedrības domas. Novada iedzīvotāji un citi interesenti tiek aicināti sniegt savus priekšlikumus un ierosinājumu par pašvaldības darbību, tās uzlabojumiem gan mutiski, gan rakstiski Ropažu novada domē.

## **5.3. Sadarbība ar nevalstisko sektoru un citām interešu grupām**

Ropažu novada pašvaldības sadarbojas ar šādām organizācijām :

- Ropažu ev. lut draudzi (darbojas Māmiņu klubs, svētdienas skola, Bībeles studijas);
- vēstures restaurācijas klubu „Trejasmens” (novada vēstures izpēte, vides sakārtošana, informatīvas lekcijas par vēstures tēmām, publisku pasākumu organizēšana)
- biedrību „Volejbola klubs „Ropaži””, biedrību “ 333 “.

## **6. PLĀNI 2008. GADAM**

Plānotie darbi un projekti nākamajam - 2008. darbības gadam :

- Iedzīvotāju iesaistīšanas pilnveidošana pašvaldības darbā - lēmumu pieņemšanā, priekšlikumu un ierosinājumu sniegšanā;
- Informācijas sniegšanas uzlabošana un pilnveidošana (mutisku, rakstisku) iedzīvotājiem (privātām, juridiskām personām), valsts un pašvaldības iestādēm, uzņēmumiem;
- Apstiprināt Ropažu novada pašvaldības teritorijas plānojuma grozījumus;
- Turpināt darbu pie ūdenssaimniecības projekta;
- Uzsākt celtniecības darbus pie Zaķumuižas pamatskolas rekonstrukcijas, sporta zāles un savienotājpārejas I kārtas
- Veikt Ropažu vidusskolas I stāva remontdarbus vecajā korpusā I.stāvā un mācību kabineta ( ķīmija) modernizācija;
- Pabeigt Ropažu vidusskolas II kārtas renovāciju – Ropažu kulturas centra celtniecību;
- Veikt Zaķumuižas un Mucenieku ambulances koplietošanas telpu remontdarbus;
- Turpināt veikt Ropažu PII „ Annele ” un „ Auseklītis „ remontdarbus ;
- Sakārtot Tumšupes ciema un Kākciena teritorijas āra apgaismojumu;
- Turpināt Ropažu novada pašvaldības ielu un ceļu labiekārtošanas darbus ( Meža ielas Zaķumuižā asfaltēšana; piebraucamā ceļa un iekšpagalmu



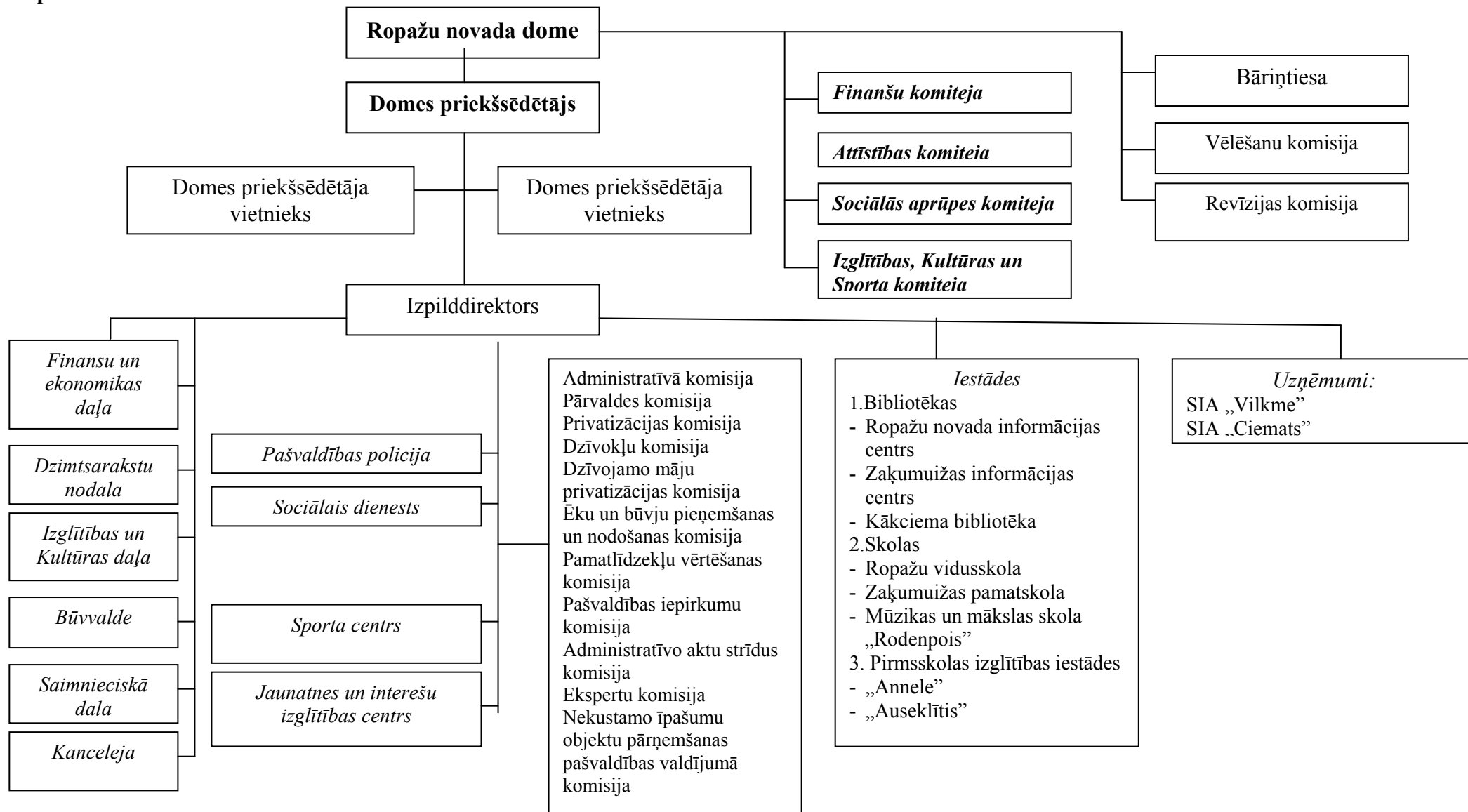
asfaltēšana Kākiemā un Tumšupē pie daudzdzīvokļu dzīvojamām mājām; ceļa posma Birznieki – Silmači asfaltēšana un tilta remontdarbi).

Ropažu novada domes priekšsēdētājs

A.Cibuļskis

2008. gada 24.maijā

**Ropažu novada domes struktūra**



## Informācija par pakalpojumu veidiem

Nr.p.k.	Struktūrvienība	Pakalpojuma (uzdevuma) veids	Pakalpojumi valsts iestādēm	Pakalpojumi pašvaldības iestādēm	Publiskie pakalpojumi: "M"-maksas vai "B"-bezmaksas		
					Pakalpojumi, kas adresēti personu lokam	pakalpojumi, kas adresēti personai	Pakalpojumi, kas adresēti sabiedrībai kopumā
<b>1</b>	<b>BŪVVALDE</b>						
		Teritorijas robežās būvniecību un zemes ierīcības pārzināšana un koordinēšana, ievērojot teritoriālpārveidošanas, sociālās un ekonomiskās prasības, vides aizsardzības, kultūrvēstures pieminekļu aizsardzības un vides vizuālās kvalitātes prasības	B	B	B	B	B
		Fizisko un juridisko personu iesniegumu, būvniecības pieteikumu izskatīšana, pasūtītāja būvprojektēšanai pieprasīto dokumentu izsniegšana, plānošanas un arhitektūras uzdevumu izsniegšana saskaņā a būvnoteikumu 39.punkta minētajiem nosacījumiem	B	B,M	B,M	B,M	B,M
		Iesniegto būvprojektu izskatīšana un akceptēšana, būvatļauju izsniegšana, būvniecības procesu pārraudzība un funkcijas, kas saistītas ar vides veidošanas un attīstības procesu, veikšana	-	B	M	M	M
<b>2</b>	<b>FINANŠU UN EKONOMIKAS DAĻA</b>						
		Darbību veikšana un kontroles nodrošināšana, informācijas sniegšana par materiālu, darba spēku un finanšu resursu izmantošanu	B	B	B	B	B
<b>3</b>	<b>DZIMTSARAKSTA NODAĻA</b>						
		Civiltāvokļa aktu reģistrācija :	-	-	-	-	-
		- miršanas, dzimšanas apliecību izsniegšana	-	-	-	B	-
		- laulības reģistrācija	-	-	-	M	-
		Civiltāvokļa aktu reģistrācijas datu bāzes veidošana, glabāšana	-	-	-	B,M	-
		Izziņu izsniegšana par civiltāvokļu reģistrāciju	B	-	-	-	-
		Personu uzvārdu, vārdu maiņa	-	-	-	M	-
<b>4</b>	<b>KANCELEJA</b>						
		Informācijas sniegšana par pašvaldības darbu	B	B	B	B	B
		Dokumentu reģistrēšana un izsniegšana	B	B	B	B	B
		Iedzīvotāju dzīvesvietas deklarēšana un statistikas datu apkopošana, sniegšana	B	B	B	B	B
		Arhīva dokumentu izsniegšana	B	B	B,M	M	B
<b>5</b>	<b>IZGLĪTĪBAS UN KULTŪRAS DAĻA</b>						
		Novada kultūras dzīves organizēšana, tradicionālo kultūru vērtību saglabāšanas sekmēšana	-	-	B	B	B
		Tautas jaunrades attīstība	-	-	B	B	B
		Kultūras pieminekļu saglabāšana	-	-	B	B	B
		Pieaugušo tālākglītības darba veicināšana	-	-	B	B	B
<b>6</b>	<b>SOCIĀLAIS DIENESTS</b>						
		Sociālā palīdzība maznodrošinātām ģimenēm un sociāli mazaizsargātām personām	-	-	-	-	-
		Bāreņu un bez vecāku gādības palikušo bērnu nodrošināšana ar vietām mācību un audzināšanas iestādēs	-	-	-	B	-

		Individuālā aprūpe mājās, iknedēļas aprūpe mājās	-	-	-	B	-
		Sociālā diennakts pirmsskolas izglītības iestādes audzēkņu grupa	-	-	B, M	-	-
		Algoto pagaidu sabiedrisko darbu organizēšana	-	-	B	-	-
		Sabiedrisko darbu organizēšana bezdarbniekiem	-	-	B	-	-
		Veco ļaužu nodrošināšana ar vietām pansionātos	-	-	B, M	-	-
		Sadarbība ar Ropažu un Zaķumuižas pensionāru apvienībām	-	-	B	-	B
7	<b>SABIEDRISKĀS KĀRTĪBAS UN AIZSARDZĪBAS DAĻA</b>						
		Sabiedriskās kārtības nodrošināšana	-	-	B	B	B
		Sadarbība ar valsts un pašvaldības policiju	-	-	B	B	B
		Sadarbība ar valsts un pašvaldības ugunsdzēsēju brigādēm	B, M	B, M	B	B	B
		Sadarbība ar zemessardzi	-	-	B	B	B
		Objektu apsardzības nodrošināšana	-	-	B	B	B
		Glābšanas darbu organizēšana	B	B	B	B	B
		Novada operatīvā darba nodrošinājums	-	B	B	B	B
8	<b>PAŠVALDĪBAS POLICIJA</b>						
		Sabiedriskās kārtības nodrošināšana	-	-	B	B	B
		Žūpības un netiklības apkarošana	-	-	B	B	B
		Informācijas apkopošana un sniegšana	B	B	B	B	B
9	<b>SPORTA CENTRS</b>						
		Telpu, sporta laukumu un aprīkojuma izīrēšana sporta nodarībām	B	B, M	B, M	B, M	B, M
		Sporta pasākumu organizēšana	-	B	B, M	B, M	B, M
		Iedzīvotāju sporta aktivitāšu organizēšana	-	B	B	B	B, M
		Iedzīvotāju - individuālo sportistu un komandu sporta aktivitāšu atbalsts	-	B	-	-	-
		Ropažu sporta centra bāzes uzturēšana	-	B	B, M	B	B, M
10	<b>JAUNIEŠU UN INTEREŠU IZGLĪTĪBAS CENTRS</b>						
		Kultūrizglītojošas vides attīstīšana novadā	-	-	B	B	B
		Izglītojošu un atpūtas pasākumu organizēšana	-	-	B	B	B
		Iedzīvotāju radošas attīstības veicināšana amatiermākslas kolektīviem	-	-	B	B	B
		Materiālās un informatīvās bāzes nodrošināšana amatiermākslas kolektīviem	-	-	B	B	B
11	<b>BĀRIŅTIESA</b>						
		Adopcija un aizbildniecība	-	-	B	B	B
		Aizgādniecība	-	-	B	B	B
		Darbs ar ģimenēm	-	-	B	B	B
		Mantojuma apsardzība	-	-	B, M	B, M	B, M
		Notariālās darbības	M	M	B, M	B, M	B, M
		Arhīva darbs	M	M	M	M	M
12	<b>ROPAŽU VIDUSSKOLA</b>						
		Skolēnu izglītības 31011011 iegūšana	-	-	B	B	B
		Interēšu izglītības iegūšana	-	-	B	B	B
		Informācijas sniegšana par skolas darbu	B	B	-	-	-
		Arhīva dokumentu izsniegšana	B	-	-	B	-
		Dokumentu reģistrēšana un izsniegšana	B	B	-	B	B
		Pasākumu organizēšana	-	B	B	-	B
		Skolas telpu īre	M	-	-	-	-
		Datortehnikas izmantošana	-	-	B	B	-
		Kopētāja izmantošana	-	-	B	B	-

13	<b>ZAKUMUIŽAS PAMATSKOLA</b>						
		Skolēnu izglītības 21011111 iegūšana	-	-	B	B	B
		Interesu izglītības iegūšana	-	-	B	B	B
		Informācijas sniegšana par skolas darbu	B	B	B	B	B
		Arhīva dokumentu izsniegšana	-	-	-	B	-
		Dokumentu reģistrēšana un izsniegšana	B	B	-	B	B
		Pasākumu organizēšana		B	B	-	B
		Stadiona izmantošana	B	B	M	-	M
		Kluba telpu īre	M	B	M	-	M
		Skolas telpu īre	M	-	M	-	-
		Datortehnikas izmantošana	-	-	M	M	-
		Kopētāja izmantošana	-	-	M	M	-
14	<b>PII "ANNELE"</b>						
		Pirmsskolas bērnu mācības un audzināšana	-	-	B	B	B
15	<b>PII "AUSEKLĪTIS"</b>						
		Pirmsskolas bērnu mācības un audzināšana	-	-	B	B	B
16	<b>MŪZIKAS UN MĀKSLAS SKOLA "RODENPOIS"</b>						
		Profesionālā ievirze mūzika un vizuālās mākslas izglītībā	-	-	B	B	B
		Piedalīšanās mūzikas un mākslas pasākumos	B	B	B	-	B
		Informācijas sniegšana par skolas darbu	B	B	B	B	B
17	<b>ROPAŽU NOVADA INFORMĀCIJAS CENTRS</b>						
		Grāmatu un periodikas izmantošana	B	B	B	B	B
		Literatūras popularizēšana (izstādes, grāmatu apskati)	B	B	B	B	B
		Interneta resursu izmantošana	M	M,B	M	M	M
		Pieaugušo tālākizglītības organizēšana	M,B	M,B	M,B	M,B	M,B
		Interneta mājas lapas apkalpošana	B	B	B	B	B
		Informācijas sniegšana par novada tūrisma pakalpojumiem un objektiem	B	B	B	B	B
18	<b>ZAKUMUIŽAS INFORMĀCIJAS CENTRS</b>						
		Nozaru literatūras un daiļliteratūras izsniegšana iedzīvotājiem	B	B	B	B	B
		Periodisko izdevumu un uzzīņu izdevumu izsniegšana iedzīvotājiem	B	B	B	B	B
		Interneta izmantošana bibliotēkā	M	M	M	M	M
		Dokumentu izdrukas, kopēšana, skanēšana.	M	M	M	M	M
		Literatūras popularizēšanas pasākumi un informatīvās izstādes	B	B	B	B	B
		NAIS datu bāze tiešsaistē	M	M	M	M	M
19	<b>KĀKCIEMA BIBLIOTĒKA</b>						
		Grāmatu un periodikas izmantošana	B	B	B	B	B
		Literatūras popularizēšana (izstādes, grāmatu apskati)	B	B	B	B	B
20	<b>SIA "VILKME"</b>						
		Dzīvojamo māju un būvju apsaimniekošana	M	M	M	M	B,M
		Komunālo pakalpojumu sniegšana	M	M	M	M	B,M
		Administratīvās teritorijas labiekārtošana un tīrība	B,M	B,M	B,M	B,M	B,M
		Dzeramā ūdens ieguve	M	M	M	M	M
		Kanalizācijas novadīšana un attīrīšana	M	M	M	M	M
		Apkures sistēmu darbības nodrošināšana	M	M	M	M	M

		Autotransporta un traktortehniskie pakalpojumi	M	M	M	M	M
		Sadzīves atkritumu savākšana	M	M	M	M	M
21	<b>SIA "CIEMATS"</b>						
		Dzīvojamo māju un būvju apsaimniekošana	M	M	M	M	B,M
		Komunālo pakalpojumu sniegšana	M	M	M	M	B,M
		Dzeramā ūdens ieguve	M	M	M	M	M
		Kanalizācijas novadīšana un attīrīšana	M	M	M	M	M
		Apkures sistēmu darbības nodrošināšana	M	M	M	M	M
		Autotransporta un traktortehniskie pakalpojumi	M	M	M	M	M
		Sanitārtehnisko pakalpojumu sniegšana	M	M	M	M	M
		Juridiskās konsultācijas	-	-	B	B	-
		Administratīvās teritorijas labiekārtošana un tīrība	B,M	B,M	B,M	B,M	B,M