

Apstiprināts
Rīgas rajona
Ropažu novada domes
20.06.2007. sēdē
Prot. Nr. 7, &64

ROPAŽU NOVADA PAŠVALDĪBAS
2006. GADA
PUBLISKAIS PĀRSKATS

Ropažos, 2007.

SATURS

<i>N.p.k.</i>	<i>Tēma</i>	<i>Lpp.</i>
	Saturs	2
	Ropažu novada domes 20.06.2007. lēmums Prot. Nr.7,&64 „Par Ropažu novada pašvaldības 2006. gada publiskā pārskata apstiprināšanu”	3
	Ropažu novada domes 28.03.2007. lēmums Prot. Nr.3&73 „Par Ropažu novada pašvaldības 2006. gada pārskata apstiprināšanu”	4
1	Pamatinformācija	5
2	Iestādes darbības rezultāti	8
3	Budžeta informācija	13
4	Personāls	22
5	Komunikācija ar sabiedrību	23
6	Plāni 2007. gadam	24
	Pielikumi :	
	Nr.1 - Ropažu novada domes struktūra	
	Nr.2 - Informācija par pakalpojumu veidiem	



LATVIJAS REPUBLIKA
RĪGAS RAJONS
ROPAŽU NOVADA DOME
Reģistrācijas Nr. 90000029039

Sporta iela 1, p/n Ropaži, Ropažu novads, Rīgas rajons, LV-2135

**Ropažu novada domes
sēdes protokola
i z r a k s t s**
Rīgas rajona Ropažu novadā

20.06.2007.

Nr. 7

64.§

Par Ropažu novada pašvaldības 2006. gada publiskā pārskata apstiprināšanu

Izskatot Ropažu novada domes finanšu un ekonomikas daļas sagatavoto Ropažu pašvaldības 2006. gada publiskā pārskata projektu,
Atklāti balsojot „Par”- 8 balsis (A.Cibuļskis, J.Baklāns, I.Līdacis, E.Kozlovskis, A.Kleins, Z.Blaus, V.Šlēgelmilhs,I.Krūmiņš), „Pret”- nav, „Atturas”- nav,
Ropažu novada dome **n o l e m j :**

Apstiprināt Ropažu novada pašvaldības 2006. gada publisko pārskatu.

Ropažu novada domes
sēdes vadītājs

(paraksts)

A.Cibuļskis

*IZRAKSTS PAREIZS
Ropažu novada domes
kancelejas vadītāja
Ropažos, 21.06.2007.*

S.Bērziņa



LATVIJAS REPUBLIKA
RĪGAS RAJONS
ROPAŽU NOVADA DOME
Reģistrācijas Nr. 90000029039
Sporta iela 1, p/n Ropaži, Ropažu novads, Rīgas rajons, LV-2135

**Ropažu novada domes
sēdes protokola
i z r a k s t s**
Rīgas rajona Ropažu novadā

28.03.2007.

Nr.3

73.§

Par Ropažu novada pašvaldības 2006. gada pārskata apstiprināšanu

Izskatot Ropažu novada domes finanšu un ekonomikas daļas vadītājas R.Lejnieces lēmumprojektu par Ropažu novada pašvaldības 2006. gada pārskata projektu, *atklāti balsojot „Par”- 11 balsis (A.Cibuļskis, J.Baklāns, I.Līdacis, E..Kozlovskis, A.Kleins, Z.Blaus,, V.Šlēgelmilhs, L.Zeltiņa, A.Krišāns, A.Pavlovskis, I.Krūmiņš), „Pret” –nav,, atturas” – nav,*

Ropažu novada dome **n o l e m j :**

1. Apstiprināt Ropažu novada pašvaldības 2006. gada pārskatu.

2. Bilance uz 2006.gada 31.decembri – Ls 6051229,00.

Pamatbudžets:

Faktiskie ieņēmumi - Ls 2730899,00;
Faktiskie izdevumi - Ls 2018232,00.

Speciālais budžets :

Faktiskie ieņēmumi - Ls 128940,00;
Faktiskie izdevumi - Ls 109597,00.

Ziedojumi un dāvinājumi:

Faktiskie ieņēmumi - Ls 2744,00
Faktiskie izdevumi - Ls 1654,00.

Ropažu novada domes
sēdes vadītājs

(paraksts)

A.Cibuļskis

*IZRAKSTS PAREIZS
Ropažu novada domes
kancelejas vadītāja
Ropažos, 29.03.2007.*

S.Bērziņa

1. PAMATINFORMĀCIJA

Ropažu novads atrodas Latvijas Republikā, Vidzemē, Rīgas rajona administratīvajā teritorijā. Ropažu novada pašvaldībā ir šādas apdzīvotas vietas :

1. Ropaži
2. Zaķumuiža
3. Silakrogs
4. Mucenieki
5. Tumšupe
6. Kārciems
7. Augšciems
8. Bajārkrogs
9. Kangari
10. Lielkangari
11. Rotkaļi
12. Vāverkrogs
13. Villasmuiža
14. Bajāri
15. Jaunbagumi
16. Podkājas
17. Jaunmucenieki

Pamatojoties uz 16.11.2004. Latvijas Republikas Ministru kabineta noteikumiem Nr. 951 „Par Rīgas rajona Ropažu novada izveidošanu”, kuri stājas spēkā ar 24.11.2004., un pamatojoties uz likuma „Par pašvaldībām” 21.panta 4.punktu, un Administratīvi teritoriālās reformas likuma 6. panta 2. daļas 1. apakšpunktu, un Ropažu pagasta padomes 24.11.2004. lēmumu Prot. Nr.11,&58 „Par Ropažu novada izveidošanu”, un Ropažu pagasta padomes priekšsēdētāja Antona Cibulskas 03.12.2004. rīkojumu 2-6/34 par Ropažu novada izveidošanu, tika -

- Izveidots Ropažu novads Ropažu pagasta administratīvi teritoriālajās robežās ar novada administratīvo centru – Ropaži.
- Noteikts, ka Ropažu novada dome ir Ropažu pagasta padomes tiesību un saistību pārņēmējs.
- Noteikts, ka Ropažu novada adrese - Ropažu novads, Rīgas rajons;
- Noteikta Ropažu novada domes adrese- Ropažu novada dome, Sporta iela 1, Ropažu novads, Rīgas rajons, p/n Ropaži, LV-2135;

Ropažu novada dome reģistrēta Latvijas Republikas Valsts Ieņēmumu dienesta Nodokļu maksātāju reģistrā 23.12.2004., reģ. Nr. 90000029039, apl.- sērija NM Nr. 0181208.

Ropažu novada dome reģistrēta Latvijas Republikas Valsts Ieņēmumu dienesta ar pievienotās vērtības nodokli apliekamo personu reģistrā 14.09.2006., reģ. Nr. LV 90000029039, apl.- sērija AA Nr. 0150689.

Ropažu novada pašvaldības iedzīvotāju pārstāvību nodrošina to ievēlēts pašvaldības lēmējorgāns – Ropažu novada dome, kas pieņem lēmumus; nosaka pašvaldības institucionālo struktūru; lemj par autonomo funkciju un brīvprātīgo iniciatīvu īstenošanu un par kārtību, kādā nodrošina pašvaldībai deleģēto valsts pārvaldes funkciju un pārvaldes uzdevumu izpildi; izstrādā un izpilda pašvaldības budžetu. Pašvaldības dome atbilstoši kompetencei ir atbildīga par pašvaldības institūciju tiesisku darbību un finanšu līdzekļu izlietojumu.

Ropažu novada pašvaldības kompetencē ir šādi procesi un iestāžu, uzņēmumu darbības nodrošināšana:

- Pirmsskolas bērnu iestādes; pamatskola, vidusskola; pieaugušo izglītība
- Sociālā aprūpes dienesti
- Pagasttiesa vai bāriņtiesa
- Primārās medicīniskās palīdzības iestādes
- Kultūras, sporta un atpūtas iestādes
- Pašvaldības (municipālā) policija
- Uzņēmējdarbības process
- Civiltāvokļa akta reģistrācija
- Vēlēšanas, tautas nobalsošana
- Informācija valsts, pašvaldību institūcijām, sabiedrībai kopumā, personai vai to grupai
- Gāze, ūdens, kanalizācija
- Civilā aizsardzība, ugunsdrošība
- Atkritumu savākšana un izvešana
- Vietējie ceļi, ielas un sabiedriskais transports
- Dabas aizsardzība
- Zemes izmantošanas un apbūves plānošana
- Pašvaldības dzīvojamā fonda izveide un uzturēšana

Ropažu novada Dome, atbilstoši Latvijas Republikas Pilsētas domes, novada domes un pagasta padomes vēlēšanu likumam, sastāv no 11 deputātiem, 2006. gadā notiek 14 domes sēdes.

Pielikumā Nr. 1 „Ropažu novada domes struktūra”.

Lai nodrošinātu savu darbību un izstrādātu domes lēmumprojektus, domē no pašvaldības deputātiem izveidotas 4 komitejas un 10 komisijas (skat. tab. Nr.1 un Nr.2):

Tab. Nr.1

<i>N.p. k.</i>	<i>Komitejas nosaukums</i>	<i>2005. gadā notikušo sēžu skaits</i>	<i>2006. gadā notikušo sēžu skaits</i>
1	Finansu komiteja (7 deputāti)	11	11
2	Sociālās aprūpes komiteja (5 deputāti)	12	11
3	Attīstības komiteja (5 deputāti)	9	12
4	Izglītības, kultūras un sporta komiteja (5 deputāti)	11	11

Tab. Nr.2

<i>N.p. k.</i>	<i>Komisijas nosaukums</i>	<i>2005. gadā notikušo sēžu skaits</i>	<i>2006. gadā notikušo sēžu skaits</i>
1	Administratīvā komisija	41(izskatīti 114 admin.protokoli)	49(izskatīti 109 admin. protokoli)
2	Pārvaldes komisija	5	5
3	Privatizācijas komisija	3	9
4	Dzīvokļu komisija	10	9
5	Dzīvojamo māju privatizācijas komisija	13	8
6	Ēku un būvju pieņemšanas un nodošanas komisija	79	25
7	Pašvaldības iepirkuma komisija	32	43
10	Ekspertu komisija	2	-

Administrācija ir pašvaldības izpildorgāns, kas nodrošina domes pieņemto lēmumu izpildi, kā arī veic darba organizatorisko un tehnisko apkalpošanu un tas sastāv no:

- Finanšu un ekonomikas daļas;
- Sociālā dienesta;
- Izglītības un kultūras daļas ;

- Dzimtsarakstu nodaļas;
- Pagasttiesas;
- Pašvaldības policijas;
- Būvvaldes;
- Jaunatnes un interešu izglītības centra;
- Sporta centra;
- Kancelejas;
- Saimnieciskās daļas.

Pašvaldības domes padotībā atbilstoši tās apstiprinātam nolikumam ir šādas iestādes:

Iestāde - audzēkņu skaits uz 31.12.2005. / 31.12.2006.

- | |
|--|
| <ul style="list-style-type: none"> • Ropažu vidusskola (374 skolēni / 345 skolēni); • Zaķumuižas pamatskola (137 skolēni / 125 skolēni); • Pirmsskolas izglītības iestāde „Annele” (109 audzēkņi / 97 audzēkņi); • Pirmsskolas izglītības iestāde „Auseklītis” (65 audzēkņi / 56 audzēkņi); • Ropažu mūzikas un mākslas skola „Rodenpois” (117 skolēni / 118 skolēni); • Ropažu novada informācijas centrs; • Zaķumuižas bibliotēka-informācijas centrs; • Kākciena bibliotēka. |
|--|

Pašvaldība ir kapitāldaļu turētāja šādās kapitālsabiedrībās:

Pašvaldības kapitālsabiedrībās:

SIA „ Ciemats „, no 1998.g – komunālo pakalpojumu sniedzējs, apkalpo Ropažu , Tumšupes , Silakroga , Mucenieku ciemus;

SIA „, Vilkme „, no 1998.g – komunālo pakalpojumu sniedzējs, apkalpo Zaķumuižas ciemu.

Privātās kapitālsabiedrībās:

SIA „Rīgas Apriņķa Avīze „, – rajona informatīvs preses izdevums;

SIA „Hydroenergy Latvija „, no 2001.g. – mazā elektrostacija.

Pašvaldības kapitāla ieguldījumi kapitālsabiedrību pamatkapitālā

Kapitālsabiedrības nosaukums	Ieguldījums uz 31.12.05. Ls	Izmaiņas (+;-) Ls	Ieguldījums uz 31.12.2006. Ls	% balstiesiskā kapitāla
SIA Ciemats	135204,00	- 131204	4000,00	100
SIA Vilkme	13182,00	+ 6245	19427,00	100
SIA Hydroenergy Latvija	3389,00	+ 17441	20830,00	21
SIA Rīgas Apriņķa Avīze	100	-	100	

2006. gadā Ropažu novada pašvaldība, pamatojoties uz 19.05.1996. LR likumu „Par pašvaldībām” un tā grozījumiem, veica tai uzdotos uzdevumus un funkcijas.

Pašvaldībā noris darbs Interešu izglītībā :

- Volejbola pulciņš
- Basketbola pulciņš
- Florbola pulciņš
- Roku cīņu pulciņš
- Floristikas pulciņš

- Koris 1.-9.kl.
- Folkloras pulciņš
- Zinātnes pulciņš
- Jaunsargu pulciņš
- Teātra sporta klubs
- Divas tautisko deju grupas Ropažu vidusskolā
- Deju grupas PII „Annele”
- Jauniešu mūzikas grupa

Pašvaldībā noris darbs pieaugušo izglītībā:

- Koris „Ropaži”,
- Koris „Ozolzīle”,
- Folkloras grupa „Trejasmens”,
- Mākslas studija,
- Ansamblis „Sarma”.

2. DARBĪBAS REZULTĀTI

2.1. Pārskata gada galvenās prioritātes un informācijas par to īstenošanu.

Ropažu novada teritorija – 32640 ha platībā.

Tab. Nr.3

<i>Iedzīvotāji</i>	<i>2005.gads</i>	<i>2006.gads</i>
Kopējais iedzīvotāju skaits – deklarētie (uz gada nogali)	6526	6524
Deklarējuši dzīvesvietu	516	581
Deklarētās dzīvesvietas pieraksta anulēšana	53	39
Personas, kuras deklarējušas dzīvesvietu citur	188	257

Civilaktu reģistrācijas (CAR) rādītāji (skat. tab. Nr.4):

Tab. Nr.4

<i>CAR reģistrācijas veids</i>	<i>2005.gads</i>	<i>2006.gads</i>
Bērnu dzimšana	61	41
Laulību reģistrācija	16	28
Miršana	102	82

2.2. Pasākumi attīstības plāna īstenošanā :

2005. gadā tika izstrādāts pašvaldības **teritorijas plānojums** 2004. -2016. gadiem. Reģionālās attīstības un pašvaldību lietu ministrija norādīja uz plānojuma nepilnībām, norādot uz to novēršanu. 2006.gadā notika darbi pie plānojuma nepilnību novēršanas un izstrādāto teritoriālplānojumu apstiprināja Reģionālā attīstības un pašvaldības lietu ministrija un citas institūcijas, atbilstoši LR spēkā esošiem normatīvajiem aktiem.

2006. gadā izstrādāts un iesniegts Vides Ministrijā izskatīšanai un apstiprināšanai **tehniski ekonomiskais pamatojums ūdenssaimniecības infrastruktūras attīstības projektam** „Ūdenssaimniecības attīstība Ropažu novada Ropažu , Zaķumuižas, Silakroga, Mucenieku un Tumšupes ciemos „ (ietverts attīstības programmā 2007.-2013.gadiem) .

Pārskatot 2006. gadā plānotos darbus un uzdevumus, kas vērsti uz Ropažu novada iedzīvotāju labklājības un drošības pasākumu veikšanu , pārskata periodā izpildīti šādi darbi:

- Realizēti 2 ERAF līdzfinansējuma projekti - pabeigta atkritumu izgāztuves „ Tumšupe” un „ Kangari „ rekultivācija;
- Veikti Ropažu kapu rekonstrukcijas darbi;

- Veikti Ropažu sociālā dienesta centra celtniecības darbi;
- Uzsākta sociālās mājas „ Zītari-5 ” Tumšupē, Ropažu novadā II kārtas renovācija;
- Veikti Ropažu vidusskolas 3.stāva rekonstrukcijas darbi un darbmācības kabineta remonts un aprīkojuma iegāde;
- Veikta Ropažu mūzikas- mākslas skolas „Rodenpois „ zāles remonts un logu nomaiņa;
- Veikta daļēja logu nomaiņa PII „Auseklītis „
- Turpināta telpu pašvaldības policijai un ugunsdrošības dienestam uzlabošana;
- Izbūvētas atbilstošas telpas autotransporta darbnīcās;
- Veikti ieguldījumi Ropažu baznīcas, ambulances, atpūtas un sporta laukumu sakārtošanā;
- Veikti ielu apgaismošanas darbi Zaķumuižā;

Dome, nodrošinot tās funkciju izpildi un domes pieņemto lēmumu realizāciju, ir noslēgusi pakalpojumu līgumus (skat. tab. Nr.5):

Tab. Nr.5

<i>Pakalpojums – noslēgtais līgums</i>	<i>2005.</i>	<i>2006.</i>
sociālās aprūpes iestāžu pakalpojumu sniegšanā	13	14
par sociālās aprūpes jautājumiem	9	6
zemes nomas līgumi	72	24
par nodošanu valdījumā	1	-
par automašīnas nomu un patapinājuma līgumi	29	7
par celtniecības jautājumiem	56	42
sadarbības līgumi	28	-
par dažādiem tautsaimniecības jautājumiem	63	86
kustamās manta pirkuma līgumi	7	-
par savstarpējiem norēķiniem izglītībā	37	44
darba līgumi (grozījumi darba līgumos)	24 (173)	35 (82)
par mācību maksas kompensēšanu	-	9

2.3. Sadarbības projektu īstenošana

2006. gadā pašvaldība turpina 19.12.2002. noslēgtā sadarbības līguma saistību izpildi: starp Ropažu pagasta padomi un Firmu ACB SIA par šķembu karjeras „Gaitiņas „ izstrādi un attīstību (firma ABC SIA nodrošina pašvaldību ar šķembām līdz 300 kmb.gadā)

2.4. Informācija par pašvaldības sniegtajiem pakalpojumiem

Lai uzlabotu pakalpojumu pieejamību un kvalitāti sniedzamiem pakalpojumiem:

- darbā aktīvāk tiek iesaistīti elektroniskie sakaru līdzekļi, kas nodrošina kvalitatīvāku darbu, pieņemot un izsniedzot informāciju iedzīvotājiem, arī valsts, pašvaldības iestādēm un uzņēmumiem;
- veikti uzlabojumi sadarbībā starp pašvaldības struktūrvienībām un darbiniekiem – dokumentu apritē, lēmumprojektu sagatavošanā u.c.
- tiek aktualizēti pašvaldības nolikumi un noteikumi, lai tie atbilstu LR spēkā esošiem normatīvajiem dokumentiem;

Salīdzinoši atsevišķi pašvaldības struktūrvienību sniegto pakalpojumu radītāji salīdzinot (skat tab. Nr.6)

Tab. Nr.6

<i>Atsevišķi pašvaldības struktūrvienību sniegto pakalpojumu veidi</i>	<i>Skaitis 2005.g.</i>	<i>Skaitis 2006.g.</i>
KANCELEJA		
Saņemti dokumenti:		
<i>valsts un pašvaldības iestādēm</i>	945	969
<i>juridiskām un fiziskām personām</i>	1141	1163
Nosūtīti sarakstes dokumenti:		
<i>dažādas (tautsaimniecības, izglītības, sporta un kultūras jautājumos)</i>	457	436
<i>atbildes privātām un juridiskām personām</i>	135	152
<i>vēstules par nekustamā īpašuma nodokli</i>	3231	3645
Izsniegti dokumenti:		
<i>izziņas tautsaimniecības jautājumos</i>	261	229
<i>izziņas par deklarēto dzīvesvietu</i>	363	310
<i>rīkojumi tautsaimniecības jautājumos</i>	62	67
<i>rīkojumi personāla jautājumos</i>	171	182
<i>pilnvaras</i>	55	40
DZIMTSARAKSTA NODAĻA		
Reģistrēta laulība Ropažu novada pašvaldībā	16	28
Reģistrēta bērna dzimšana Ropažu novada pašvaldībā	43	41
Reģistrēta miršana Ropažu novada pašvaldībā	87	82
Izdarītas atzīmes par laulības šķiršanu	2	5
Uzvārdu, vārdu maiņas	5	3
Izdotas atkārtotas CAR apliecības pēc pieprasījuma	33	15
BŪVVALDE		
Izskatīti un izsniegti dokumenti :		
<i>par zemes transformāciju</i>	4	8
<i>par zemes sadalīšanu</i>	87	219
<i>par zemes gabalu iemērīšanu</i>	92	86
<i>par zemes detalplānojumu apstiprināšanu</i>	2	42
<i>par būvprojektu saskaņošanu</i>	140	155
<i>par plānošanas- arhitektūras uzdevumu</i>	140	188
<i>par būvju pieņemšanu ekspluatācijā</i>	29 (jaunas -22, rekonstr./renov .-7)	34 (jaunas -30, rekonstr./renov .-4)
<i>par būvju-ēku pārbaudi</i>	108	69
<i>par būvatļauju izsniegšanu jaunai būvniecībai</i>	78	133
<i>par būvatļauju izsniegšanu būves rekonstrukcijai</i>	91	-
<i>par būvatļaujas izsniegšanu būves renovācijai</i>	13	13
<i>administratīvo pārkāpumu protokoli par būvniecības noteikumu pārkāpšanu</i>	16	5
<i>ēku un būvju deklarācijas</i>	79	82
<i>nekustamā īpašuma speciālista izziņas zemes jaut.</i>	462	610
Piedalīšanās tiesu sēdēs		
SOCIĀLĀS APRŪPES DAĻA		
Iknedēļas aprūpe (mājas aprūpe, veļas mazgāšana, pārtika, medikamenti)	40	30

Individuālās mājas aprūpe	15	9
Sociālā diennakts bērnudārza grupa	16	16
Sociālie dzīvokļi	18	21
Sociālā palīdzība :		
<i>nepilnām ģimenēm</i>	157	137
<i>daudzbērnu ģimenēm</i>	69	42
<i>ģimenēm ar bērniem</i>	79	38
<i>ģimenēm ar bērniem-invalidiem</i>	5	7
<i>vientuļiem pensionāriem</i>	30	27
<i>represētām personām</i>	7	3
<i>pensionāriem</i>	205	231
<i>1.gr. invalīdiem</i>	21	17
<i>2.gr. invalīdiem</i>	61	58
<i>3.gr. invalīdiem</i>	5	3
<i>bezdarbniekiem</i>	136	48
<i>personām pēc apcietinājuma</i>	13	1
<i>skolēniem, vecākiem par 15 gadiem</i>	3	1
<i>bāreņiem</i>	2	3
PAŠALDĪBAS POLICIJA		
Izskatīti saņemtie iesniegumi	79	45
Izteiktie brīdinājumi (mutiski, rakstiski)	185	137
Sastādīti Administratīvie pārkāpuma protokoli un paziņojumi	13	78
Sastādīti apsekošanas akti , kas veikts kopā ar Ropažu novada sociālo aprūpi un/vai Ropažu pagasttiesu	-	39
Nogādāti mājās vai policijas iecirkņos (alkohola reibumā, un c.)	84	52
Nogādāti mājās un nodoti vecāku uzraudzībā nepilngadīgie, kas atradās sabiedriskā vietā pēc plkst. 23.00	-	10
Veiktas pārbaudes		
<i>personu apliecinājoši dokumenti</i>	84	48
<i>auto vadītāju, autotransporta dokumenti un auto transporta līdzekļi</i>	28	75
<i>Pamestu autotransportu</i>	44	-
<i>būvdarbu likumība (pēc būvvaldes ierosinājuma)</i>	4	5
<i>tirdzniecības vietas</i>	12	34
Aizturēti		
<i>personības noskaidrošanai</i>	74	25
<i>nepilngadīgie</i>	18	-
<i>Par šaušanu neatļautā vietā/automašīnas zādzību</i>	3	-
<i>automašīnas uz laiku</i>	8	8
Sameklēti vecāki	-	2
Konfiscētas sprāgstvielas, ieroči	-	1
Pielietoti speciālīdzekļi	-	12
Atstātas pavēstes	-	37
Paziņots par klaiņojošiem un bīstamiem suņiem	-	28
Pieņemti paskaidrojumi	87	54
Veikta aizturēšana (kopā ar valsts policijas pārstāvi)	9	6
Kārtības nodrošināšanas masu pasākumos	213	20
Palīdzības sniegšana	72	31
Izbraukumi pēc izsaukuma	162	217
Izbraukumi kopā ar pagasttiesas un/vai sociālās aprūpes daļas pārstāvjiem	67	24

PAGASTTIESA		
Adopcija		
<i>sniegti atzinumi</i>	2 lietas	1 lietas
<i>apstiprināta adopcija ar tiesas spriedumu</i>	2 bērni	1 bērni
Aizbildnība		
<i>aizbildnībā esošie bērni</i>	26 bērni	25 bērni
<i>jaunas aizbildnības lietas</i>	4 lietas	1 lietas
<i>atzinums aizbildņa iecelšanai</i>	1 lieta	1 lieta
Darbs ar ģimenēm		
<i>apsekošana</i>	regulāra	regulāra
<i>uzskaitē esošās nelabvēlīgās ģimenes</i>	10 (29 bērni)	10 (29 bērni)
<i>atņemtas aprūpes tiesības</i>	uz 7 bērniem	uz 2 bērniem
<i>atjaunotas aprūpes tiesības</i>	2 bērniem	-
<i>atņemtas aizgādības tiesības ar tiesas spriedumu</i>	2 vecākiem (3 bērni)	2 vecākiem (3 bērni)
<i>iecelts aizbildnis</i>	3 bērniem	2 bērniem
<i>ievietoti speciālajās internātskolā</i>	3 bērni	2 bērni
<i>ievietots bāreņu aprūpes centrā</i>	1 bērns	-
Aizgādība	2 lietas	6 lietas
Mantojuma apsardzība	1 akts	1 akts
Notariālās darbības	788 darbības	988 darbības
Sadarbības ar bērnu audzināšanas iestādēm	6 iestādes	6 iestādes
SIA "CIEMATS"		
Neto apgrozījums	431696	512179
Pārdotās produkcijas ražošanas izmaksas	392352	418867
Bruto peļņa vai zaudējumi	39344	93312
Administrācijas izmaksas	64687	81992
Pārējie uzņēmuma saimnieciskās darbības ieņēmumi	44531	26041
Pārējās uzņēmuma saimnieciskās darbības izmaksas	11621	9311
Pārējie procentu ieņēmumi un tamlīdzīgi ieņēmumi	343	620
Procentu maksājumi un tamlīdzīgas izmaksas	2651	1428
Peļņa vai zaudējumi pirms ārkārtas posteņiem un nodokļiem	5259	27242
Peļņa vai zaudējumi pirms nodokļiem	5259	27242
Uzņēmuma ienākuma nodoklis par pārskata gadu	0	3490
Atliktais uzņēmuma ienākuma nodoklis	0	-6506
Pārskata gada peļņa vai zaudējumi	5259	17246
SIA "VILKME"		
Neto apgrozījums	146503	165987
Pārdotās produkcijas ražošanas izmaksas	-1300503	-141496
Bruto peļņa vai zaudējumi	16000	24491
Administrācijas izmaksas	-17391	-16120
Pārējie uzņēmuma saimnieciskās darbības ieņēmumi	60	393
Pārējās uzņēmuma saimnieciskās darbības izmaksas	-1136	-1516
Pārējie procentu ieņēmumi un tamlīdzīgi ieņēmumi	5	1
Peļņa vai zaudējumi pirms ārkārtas posteņiem un nodokļiem	-2462	7249
Peļņa vai zaudējumi pirms nodokļiem	-2462	7249
Uzņēmuma ienākuma nodoklis par pārskata periodu	0	-615
Pārskata gada peļņa vai zaudējumi	-2462	6634

3. BUDŽETA INFORMĀCIJA



SABIEDRĪBA AR IEROBEŽOTU ATBILDĪBU

AUDITORFIRMA

INSPEKCIJA AMJ

Vienotais reģistrs nr. 40003373598

VAIDAVAS IELA Nr. 11, MĀRUPES PAG. RĪGAS RAJ. LV 2167

tel./fakss 7934348; mob. tel. 29143733; 29444881

Nr. 25

2007. g. 22. februārī

NEATKARĪGU REVIDENTU ZIŅOJUMS

Ropažu novada domei

Ziņojums par pašvaldības 2006. gada finanšu pārskatu

Mēs esam veikuši šim ziņojumam pievienotā Rīgas rajona Ropažu novada domes, reģistrācijas nr. 90000029039, 2006. gada pārskata revīziju, kas atspoguļots no 5. līdz 53. lappusei. Revidētais gada pārskats ietver pašvaldības 2006. gada 31. decembra bilanci (pārskats par budžeta iestādes finansiālo stāvokli); 2006. gada ieņēmumu un izdevumu pārskatu; pašu kapitāla (neto aktīva) izmaiņu pārskatu; naudas plūsmas pārskatu; grāmatvedības politikas aprakstu un citu paskaidrojošo informāciju pielikumos.

Vadības atbildība par finanšu pārskatu sagatavošanu

Vadība ir atbildīga par šo finanšu pārskatu sagatavošanu un tajos sniegtās informācijas patiesu atspoguļošanu saskaņā ar Latvijas Republikas likumu „Par budžetu un finanšu vadību” un Ministru Kabineta noteikumiem. Šī atbildība ietver tādu iekšējās kontroles izveidošanu, ieviešanu un uzturēšanu, kas nodrošina finanšu pārskatu, kas nesatur ne krāpšanas, ne kļūdu izraisītas būtiskas neatbilstības, sagatavošanu un patiesu atspoguļošanu, piemērotas grāmatvedības politikas izvēli un lietošanu, kā arī apstākļiem atbilstošu grāmatvedības aplēšu sagatavošanu.

Revidenta atbildība

Mēs esam atbildīgi par atzinumu, ko pamatojoties uz mūsu veikto revīziju, izsakām par šiem finanšu pārskatiem. Mēs veicām revīziju saskaņā ar Latvijā atzītajiem Starptautiskajiem revīzijas standartiem. Šie standarti nosaka, ka mums jāievēro ētikas prasības un jāplāno un jāveic revīzija tā, lai iegūtu pietiekamu pārliecību par to, ka finanšu pārskatos nav būtisku neatbilstību.

Revīzija ietver procedūras, kas tiek veiktas, lai iegūtu revīzijas pierādījumus par finanšu pārskatos uzrādītajām summām un atklāto informāciju. Procedūras tiek izvēlētas, pamatojoties uz revidenta profesionālu vērtējumu, ieskaitot krāpšanas vai kļūdu izraisītu būtisku neatbilstību riska novērtējumu finanšu pārskatā. Veicot šo riska novērtējumu, revidents ņem vērā iekšējo kontroli, kas izveidota, lai nodrošinātu finanšu pārskata sagatavošanu un tajā sniegtās informācijas patiesu atspoguļošanu, ar mērķi noteikt apstākļiem piemērotas revīzijas procedūras, bet nevis, lai izteiktu atzinumu par kontroles efektivitāti. Revīzija ietver arī pielietoto grāmatvedības principu un nozīmīgu vadības izdarīto pieņemumu pamatotības, kā arī finanšu pārskatā sniegtās informācijas vispārēju izvērtējumu.

Uzskatām, ka mūsu iegūtie revīzijas pierādījumi ir pietiekami un atbilstoši mūsu revīzijas atzinuma izteikšanai.

Atzinums

Mūsaprāt iepriekš minētie finanšu pārskati, ietverot vadības ziņojumu, sniedz skaidru priekšstatu par Ropažu novada pašvaldības finansiālo stāvokli 2006. gada 31. decembrī, kā arī par tās darbības finanšu rezultātiem un naudas plūsmām 2006. gadā saskaņā ar Latvijas Republikas likumu „Par budžetu un finanšu vadību”.

Ziņojums par vadības ziņojuma atbilstību

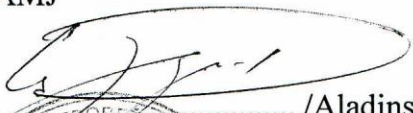
Mēs esam iepazinušies arī ar vadības ziņojumu par Ropažu novada pašvaldības 2006. gada budžeta izpildi, kas atspoguļots pārskatā no 54. līdz 55. lappusei un neesam atklājuši būtiskas neatbilstības starp šajā vadības ziņojumā un 2006. gada finanšu pārskatā atspoguļoto finanšu informāciju.

Auditorfirma „Inspekcija AMJ”

LZRA Licence Nr.13

Atbildīgais zvērinātais
revidents, valdes loceklis

LZRA sertifikāts nr.35

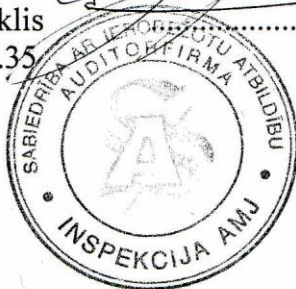


..... /Aladins Sproģis/

22.02.2007

Vaidavas iela 11,

Mārupes pag.,



2007.gada apstiprinātā budžeta un 2005.,2006. gadu pamatbudžeta izpildes rādītāji (latos) (skat.tab. Nr.7).

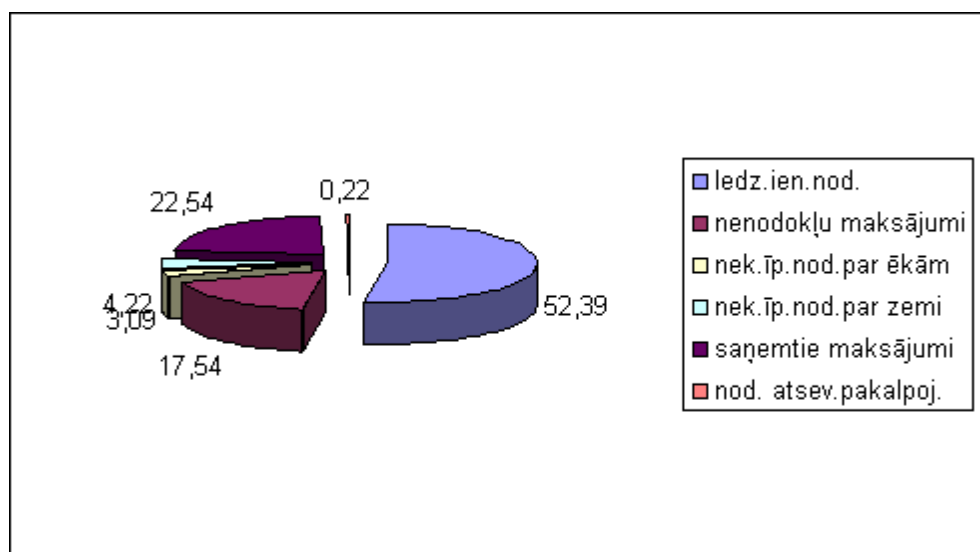
Tab. Nr.7

Klasifikācijas kods	Rādītāju nosaukums	Rindas kods	2007.gada plāns	2006.g. izpilde	2005.g. izpilde
1	2	3	4	5	5
	I KOPĀ IENĒMUMI (2+25+43+50+51)	1	2305641	2524436	1490262
	II Nodokļu un nenodokļu ieņēmumi (3+18)	2	1804127	1955401	1159080
	III Nodokļu ieņēmumi (4+16)	3	1795527	1512693	1109548
	Tiešie nodokļi (5+8)	4	1789527	1506928	1105837
1.1.0.0.	Iedzīvotāju ienākuma nodoklis	5	1663500	1322624	906271
	<i>t.sk,saņemts iepriekšējā gada nesadalītais atlikums no Valsts kases sadales konta</i>	6	x	20282	15231
	<i>saņemts no Valsts kases sadales konta no pārskata gada ieņēmumiem</i>	7	1663500	1302342	891040
4.0.0.0	Īpašuma nodokļi	8	126027	184304	199566
	Nekustamā īpašuma nodoklis	9	126027	184304	199566
	Nekustamā īpašuma nodoklis par zemi	10	95412	106414	95111
	<i>nekustamā īpašuma nodokļa par zemi kārtējā saimnieciskā gada ieņēmumi</i>	11	89947	98816	87883
	<i>nekustamā īpašuma nodokļa par zemi iepriekšējo gadu parāda maksājumi</i>	12	5465	7598	7228
	Nekustamā īpašuma nodoklis par ēkām un būvēm	13	30615	77890	104455
	<i>nekustamā īpašuma nodokļa par ēkām un būvēm kārtējā saimnieciskā gada ieņēmumi</i>	14	29815	77301	102072
	<i>nekustamā īpašuma nodokļa par ēkām un būvēm iepriekšējo gadu parāda maksājumi</i>	15	800	589	2383
5.4.0.0	Nodokļi atsevišķām precēm un pakalpojumu veidiem	16	6000	5765	3711
	Azartspēļu nodoklis	17	6000	5765	3711
	IV Nenodokļu ieņēmumi (19+20+22)	18	8600	442708	49532
10.0.0.0.	Naudas sodi un sankcijas	19	4700	0	0
8.0.0.0	Ieņēmumi no uzņēmējdarbības un īpašuma	20	1500	0	0
	Procentu ieņēmumi par depozītiem un kontu atlikumiem	21	1500	0	0
9.0.0.0	Valsts (pašvaldību) nodevas un kancelejas nodevas	22	2400	56504	39206
	Valsts nodevas, kuras ieskaita pašvaldību budžetā	23	1900	6187	1665
	Pašvaldību nodevas	24	500	4276	120
21.0.0.0.	Ieņēmumi no budžeta iestāžu sniegtajiem maksas pakalpojumiem un citi pašu ieņēmumi	25	58875	46027	33 706
	<i>Maksa par izglītības pakalpojumiem</i>	26	3400	3745	3576
	<i>Ieņēmumi par dokumentu izsniegšanas un kancelejas pakalpojumiem</i>	27	1300	1258	3277
	<i>Ieņēmumi par pārējiem budžeta iestāžu maksas pakalpojumiem</i>	28	2500	2359	2704
	<i>Citi iepriekš neklasificētie maksas pakalpojumi un pašu ieņēmumi</i>	29	2660	38665	24149

	Ienākumi no valsts un pašvaldību īpašuma iznomāšanas	30	5100	4290	3 835
	Pārējie maksas pakalpojumi un pašu ieņēmumi	31	43915	0	0
	Sodi un sankcijas	32	0	4810	5411
	Pārējie nenodokļu ieņēmumi	33	0	30716	2855
	Ieņēmumi par dzīvokļu un komunālajiem pakalpojumiem	34	0	1266	890
	Pārējie ieņēmumi	35	0	29450	1965
13.0.0.0	Ieņēmumi no valsts (pašvaldības) īpašuma pārdošanas un nodokļu maksājumu pamatparāda kapitalizācijas	36	0	350678	2060
	Ieņēmumi no zemes īpašumu pārdošanas	37	0	350000	0
	Ieņēmumi no pašvaldību kustamā īpašuma vai mantas realizācijas	38	0	678	2060
	V Saņemtie maksājumi	39	0	569035	331182
	Norēķini ar pašvaldību budžetiem	40	0	24515	26244
	<i>Norēķini ar citām pašvaldībām par izglītības iestāžu sniegtiem pakalpojumiem</i>	41	0	8302	9194
	<i>Pārējie norēķini un maksājumi</i>	42	0	16213	17050
19.0.0.0	Maksājumi no valsts pamatbudžeta	43	360451	544520	304938
19.2.0.0	Ieņēmumi pašvaldību budžetā no citām pašvaldībām	44	8300	0	0
19.3.0.0	Mērķdotācijas	45	352151	448714	243523
	<i>Mērķdotācijas plānošanas reģionu, rajonu un vietējo pašvaldību teritorijas plānojuma izstrādei</i>	46	0	1 000	3 000
	<i>Mērķdotācijas investīcijām pašvaldībām</i>	47	0	170000	15000
	<i>Mērķdotācijas pašvaldībām, kas saņemtas no rajona padomēm</i>	48	322771	260364	217323
	<i>Pārējās mērķdotācijas</i>	49	29380	17350	8200
18.7.0.0	Ieņēmumi pašvaldību pamatbudžetā no valsts budžeta iestādēm kapitālajiem izdevumiem	50	14000	0	0
18.6.0.0	Maksājumi no valsts budžeta iestādēm pašvaldībām	51	68188	95806	61415
	<i>Dotācija no valsts budžeta iestādēm pašvaldībām</i>	52	67468	55785	43213
	<i>Kultūras ministrijas dotācija pašvaldību izglītības iestāžu profesionālās ievirzes mākslas, mūzikas un kultūras izglītības programmu pedagogu darba samaksai un valsts sociālās apdrošināšanas obligātajām iemaksām</i>	53	67468	55785	43213
	<i>Pārējie maksājumi no valsts budžeta iestādēm pašvaldībām</i>	54	720	40021	18202
	<i>valsts budžeta līdzekļi neparedzētiem gadījumiem</i>	55	0	0	15324
	VI Izdevumi atbilstoši funkcionālajām kategorijām un norēķini (57+58)	56	4025872	2239220	1383661
	Ropažu vidusskolas II kārtas renovācija	57	900000	0	0
	VII Izdevumi atbilstoši funkcionālajām kategorijām	58	3125872	2051807	1264178
01.000	Vispārējie valdības dienesti	59	519008	159612	142931

	Aizsardzība	60	0	11762	9848
03.000	Sabiedriskā kārtība un drošība, tiesību aizsardzība	61	116583	48011	38134
09.000	Izglītība	62	996603	755132	635218
10.000	Sociālā aizsardzība (sociāla apdrošināšana un sociālā nodrošināšana)	63	182887	116704	104398
06.000	Pašvaldību teritoriju un mājokļu apsaimniekošana (vides aizsardzība, radiācijas drošība un bīstamo atkritumu apsaimniekošana, dzīvokļu saimniecība un komunālie pakalpojumi)	64	1110395	809217	200378
08.000	Atpūta ,kultūra un reliģija (brīvais laiks, sports, kultūra un reliģija)	65	200396	135759	99730
	Pašvaldību parādu procentu nomaksa	66	0	15 610	15 683
	Pārējie izdevumi, kas nav klasificēti citās pamatfunkcijās	67	0	0	2534
	VIII Norēķini	68	0	187413	119483
	Norēķini ar pašvaldību budžetiem	69	0	91308	83733
	<i>Norēķini par citu pašvaldību izglītības iestāžu sniegtajiem pakalpojumiem</i>	70	0	77119	70016
	<i>Norēķini par citu pašvaldību sociālās palīdzības iestāžu sniegtajiem pakalpojumiem</i>	71	0	14189	13717
	Maksājumi pašvaldību finanšu izlīdzināšanas fondam	72	0	96105	35750
	Ieņēmumu pārsniegums (+) vai deficīts (-)	93	-1720231	285216	106601
	XII Finansēšana	94	1720231	-285216	-106601
	XIII Iekšējā finansēšana (96+98)	95	1720231	-285216	-106601
	1. No citām valsts pārvaldes struktūrām	96	859680	220190	-30383
	1.2. No citiem valsts pārvaldes līmeņiem	97	859680	220190	-30383
	2. Budžeta līdzekļu izmaiņas	98	860551	-505406	-76218
	2.1. Budžeta līdzekļu atlikums gada sākumā	99	880161	374755	298537
	2.2. Budžeta līdzekļu atlikums perioda beigās	100	19610	880161	374755

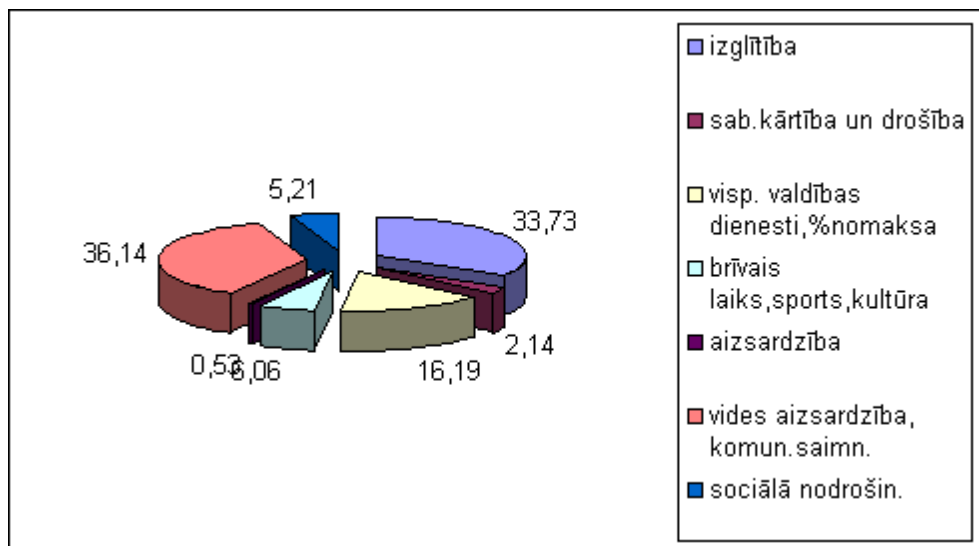
Pamatbudžeta ieņēmumi 2006. gadā (%) par ieņēmumu veidiem



2006.gadā Ropažu pašvaldības pamatbudžeta ieņēmumi sastādīja Ls 2524436. Salīdzinot ar iepriekšējo gadu, 2006. gadā ieņēmumi kopumā palielinājušies par 1034,174 tūkstošiem latu (par 69,40 %), t.sk. ieņēmumu palielinājums :

- no IIN par Ls 416353 (45,94%);
 - no saņemtiem, maksājumiem par Ls 237853 (71,82 %)
 - no nenodokļu ieņēmumiem par Ls 393176 (793,78%)
 - no nodokļiem atsevišķām precēm un pakalpojumiem par Ls 2054 (55,35 %)
- ieņēmumu samazinājums :
- no īpašuma nodokļa par Ls 15262 (7,65%).

Pamatbudžeta izdevumu galvenie veidi 2006. gadā (%)



Salīdzinot ar iepriekšējo gadu , 2006. gadā izdevumi pieauguši :

- vispārējiem valdības dienestiem par Ls 16681 (11,67 %)
- aizsardzībai par Ls 1914 (19,44%)
- sabiedriskai kārtībai un drošībai par Ls 9877 (25,90%)
- izglītībai par Ls 119914 (18,88%)
- sociālā apdrošināšana un nodrošināšana par Ls 12306 (11,79 %)
- vides aizsardzība un komunālā saimniecība par 608839 (303,85%)
- brīvais laiks, sports un kultūra par Ls 36029 (36,13 %).

Kreditoru un debitoru apjomi un veidi uz 31.12.2006.

Debitoru kopējais parāds Ls 191814, no tiem :

- iedzīvotāju ienākuma nodokļa pārdale 28450 Ls
- iztrūkums gada beigās (saņemta Salaspils policijas nodaļas atbilde, ka lieta turpinās pirmstiesas izmeklēšanā) 1391 Ls
- norēķini par ES finansējumu 150986 Ls
- citi debitori 10987 Ls

Debitoru parādi precizēti ,izsūtot aktus par savstarpējo norēķinu salīdzināšanu uz 31.12.2006.

Kredītsaistību kopējā summa Ls 606845

Informācija par saņemtiem un atmaksātiem aizņēmumiem 2006. gadā atspoguļots tab.Nr.8

Tab. Nr.8

Rindas kods	Aizdevējs	Mērķis	Parakstīšanas datums	Atmaksas termiņš	Valūtas apzīm.	Aizņēmuma summa	Parāds uz pārskata perioda sākumu	Pārskata periodā		Parāds uz pārskata perioda beigām	Valūtas kurss uz perioda beigām
								Aizņēmuma atmaksāšanas daļa	Valūtas kursa izmaiņas		
1	Ziemeļu investīciju banka/Valsts kase	Ciema siltumtrases rekonstrukcija	26.07.2000	04.01.2022.	USD	183 000	142833	8926	0	133907	0,00
					LVL	98088	84700	4878	-8048	71774	0,536
2	Ziemeļu investīciju banka/Valsts kase	Ciema siltumtrases rekonstrukcija	26.07.2000.	04.01.2022.	USD	143 000	111608	6976	0	104632	0,00
					LVL	76648	66184	3812	-6289	56083	0,536
3	Valsts Kase	Sporta zāles celtniecība	31.07.2001.	20.12.2010.	LVL	190 000	105 520	21120	0	84400	0,00
4	Valsts Kase	Soc.centra „Dzīpari „ rekonstrukcija	01.06.2006.	20.03.2016.	LVL	250000	0	0	0	250000	0,00
KOPĀ:			x	x	LVL	614736	256404	29810	-14337	462257	x

Aizņēmumu atmaksa notiek saskaņā ar noteikto grafiku.

Pārējie kreditori:

- ar piegādātājiem	16194 Ls
- darba alga ar ieturējumiem	38474 Ls
- uzkrātās saistības (atvaļinājumiem, % maksājumiem)	29773 Ls
- nodokļi no darba algas	30721 Ls
- neizmaksātie sociālie pabalsti	2129 Ls
- nākamo periodu ieņēmumi	27297 Ls.

Pašvaldības ziedojumu un dāvinājumu ieņēmumi un izdevumi (skat. tab. Nr.9)

Tab. Nr.9

Klasifikācijas kods	Rādītāji	Rindas kods	2007. gada plāns	2006. izpilde	2005. izpilde
	I Ieņēmumi kopā (1+2+3)	549	1572	1785	1 000
	1. Ziedojumi un dāvinājumi ar norādītu mērķi (1.1.+ 1.2.)	550	1572	1785	1 000
	<i>1.1. No iekšzemes juridiskajām un fiziskajām personām</i>	551	1572	1785	1 000
	II Izdevumi - kopā (1+2)	555	1572	213	1 000
	1. Uzturēšanas izdevumi (1000+3000)	556	1000	15	450
1000	Kārtējie izdevumi	557	1000	15	450
1500	Materiālu, energoresursu, ūdens un inventāra (vērtībā līdz Ls 50 par vienu vienību) iegāde	566	1000	15	450
	2. Izdevumi kapitālieguldījumiem (4000+6000+7000)	574	572	198	550
4000	Kapitālie izdevumi	575	572	198	550
	V Pavisam izdevumi, tīrie aizdevumi (II+III)	583	1572	213	1 000

Pašvaldības speciālā budžeta 2007. gada plāns un 2005.,2006. gada izpilde (neieskaitot ziedojumus un dāvinājumus) (skat. tab. Nr.10):

Tab. Nr.10

Klasifikācijas kods	Rādītāji	Rindas kods	2007. gada plāns	2006.g. izpilde	2005.g. izpilde
I Ieņēmumi kopā		605	200542	128940	471 385
	Īpašiem mērķiem iezīmēti līdzekļi - kopā	607	38875	51674	415 240
	<i>Transferta maksājumi no rajona padomes - valsts budžeta mērķdotācijas autoceļu (ielu) fondiem un regulāriem pasažieru pārvadājumiem - kopā</i>	611	161667	77200	56 096
	<i>Maksas pakalpojumi un pašu ieņēmumi</i>	619	0	66	49
II Ieņēmumi kopā		605	200542	128940	471 385
Privatizācijas fonda līdzekļi (3+5+7)		1	0	19662	402 940
12.1.0.0.	Īpašiem mērķiem iezīmēti līdzekļi	3	0	19662	402 940
Dabas resursu nodoklis (251+253)		249	38875	32078	12 349
5.5.3.0.	Īpašiem mērķiem iezīmēti līdzekļi	251	38875	32012	12 300
9.5.0.0.	Maksas pakalpojumi un citi pašu ieņēmumi	253	0	66	49
Autoceļu (ielu) fonda līdzekļi (119+121+123+125+127+129+131+133+135+137+139)		117	161667	77200	56 096
18.1.2.0.	<i>Transferta maksājumi no rajona padomes - valsts budžeta mērķdotācijas autoceļu (ielu) fondiem</i>	123	161667	77200	56 096
III Izdevumi pa speciālo budžetu veidiem		629	273500	245407	393 079
	Privatizācijas fonda līdzekļi	9	32500	154321	332 333
	Dabas resursu nodoklis	255	56000	30875	6 901
	Autoceļu (ielu) fonda līdzekļi	141	185000	60211	53 845
Izdevumi pēc ekonomiskās klasifikācijas		629	273500	245407	393 079
	1. Uzturēšanas izdevumi (1000+2000+3000)	631	102972	116810	150 051
1000	Kārtējie izdevumi	633	102972	116810	150 051
1100	Atalgojumi	635	4000	2700	4 459
1200	Valsts sociālās apdrošināšanas obligātās iemaksas	637	650964	646	889
1400	Pakalpojumu apmaksa	641	94053	104167	136 692
1500	Materiālu, energoresursu, ūdens un inventāra (vērtībā līdz Ls 50 par vienu vienību) iegāde	651	3955	9297	8 011
	2. Izdevumi kapitālieguldījumiem (4000+6000+7000)	683	170528	128597	243 028
4000	Kapitālie izdevumi	685	170528	128597	243 028
	VII Pavisam izdevumi, tīrie aizdevumi	715	273500	245407	393 079
	Ieņēmumu pārsniegums (+) vai deficīts (-) (I - IV)	717	72958	-116467	78 306
	VI Finansēšana (1+2+3+4)	719	72958	116467	-78 306
	2. Budžeta līdzekļu izmaiņas (2.1.-2.2.)	727	72958	116467	-78 306
	2.1. Budžeta līdzekļu atlikums gada sākumā	729	74270	190737	112 431
	2.2. Budžeta līdzekļu atlikums perioda beigās	731	1312	74270	190 737

x - nepieprasa informāciju

Pašvaldības nekustāmā īpašuma novērtējums

Uz pārskata gada beigām Zemesgrāmatā nav reģistrēts viss nekustāmais īpašums, ko apgrūtina ilgstoša zemes iemērīšana, īpašuma tiesību dokumentu sakārtošana.

Pašvaldības nekustāmā īpašuma veidi :

Īpašuma veids	Atlikusī vērtība uz 01.01.2006. Ls	Atlikusī vērtība uz 31.12.2006. Ls	Vērtības pieaugums Ls	Vērtības samazinājums Ls
Ēkas:				
- dzīvojamās ēkas	249213	203498		45715
- nedzīvojamās ēkas	863556	406298		457258
Citas celtnes un būves, tilti, izbūves	1178845	1500233	321388	
Ceļi	1334731	1098698		236033
Zeme	268924	256543		12381
Pārējais nekustāmais īpašums	0	523812	523812	

Pēc Ropažu pašvaldības uzskaites īpašumā, valdījumā vai lietošanā ir 284,041 ha zemes.

Zemes sadalījums pa lietošanas veidiem:

Veids	Platība, ha	Vērtība uz 31.12.2006.
Zeme zem ēkām un būvēm	27,9482	89656,00
Atpūtai un izklaidei izmantojamā zeme	14,5	3074,00
Pārējā zeme	241,5928	163813,00

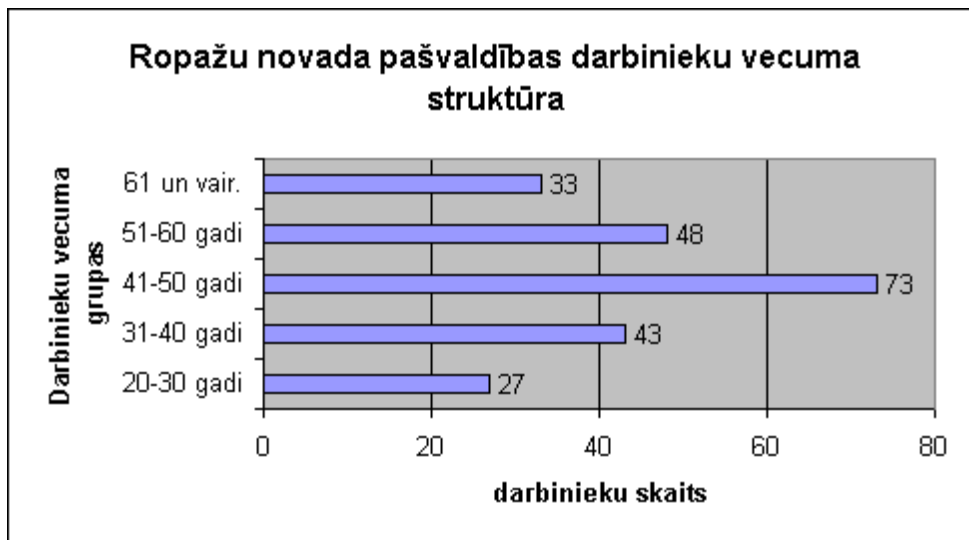
Ceļi un ielas pašvaldības uzskaitē:

1. I grupas ceļi - kopā 86,727 km:
 - t.sk. asfaltēti 1,10 km
 - grants 65,727 km
 - grunts 19,90 km.
2. II grupas ceļi – kopā 50,75 km:
 - t.sk. grants 20,95 km
 - grunts 29,8 km.
3. III grupas ceļi – kopā 31,6 km :
 - t.sk. grants 1,6 km
 - grunts 30,0 km
4. Uzskaitītas ielas :
 - Zaķumuiža -15 ielas – kopgarums 3,87 km
 - Kākciems -7 ielas – kopgarums 5,12 km
 - Ropaži -28 ielas – kopgarums 7,54
 - Tumšupe – 17 ielas – kopgarums 4,0 km.

4. PERSONĀLS

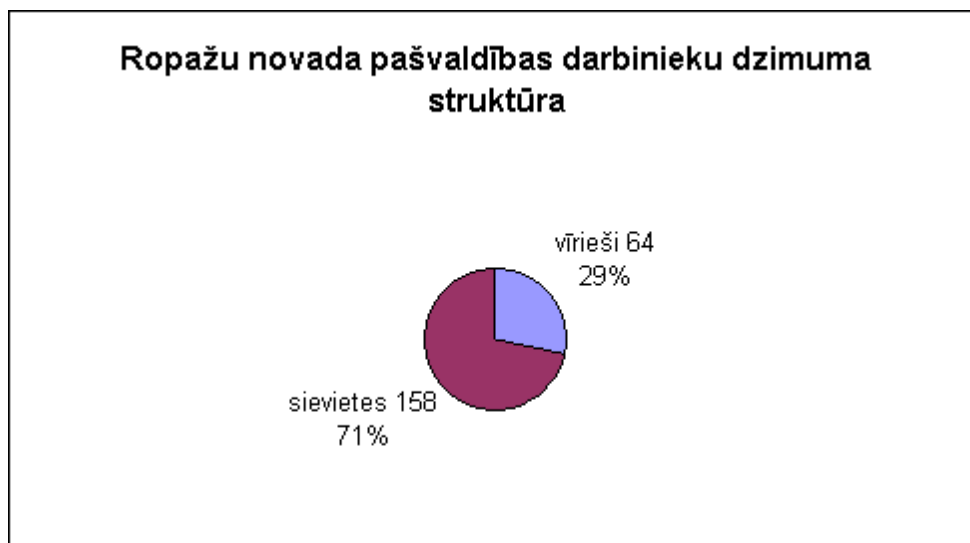
Ropažu novada pašvaldībā 2006. gadā vidējais faktisko darbinieku skaits – 224.

Analizējot personāla sastāvu, visvairāk ir darbinieku vecumā no 41-50 gadiem (skat. 4.1.att.).



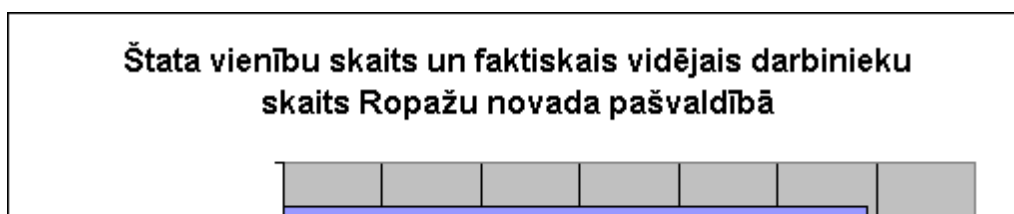
4.1. att. Ropažu novada pašvaldības darbinieku vecuma struktūra

Ropažu novada pašvaldības darbinieku dzimuma struktūra atspoguļota 4.2.attēlā.



4.2. att. Ropažu novada pašvaldības darbinieku dzimuma struktūra

Ropažu novada pašvaldībā štata vienību skaits – 259 (uz 2006. gada nogali), bet faktiskais vidējais darbinieku skaits 2006. gadā – 224 (skat. 4.3. att.).



4.3. att. Štata vienību skaits 2006. gada nogalē un faktiskais vidējais darbinieku skaits Ropažu novada pašvaldībā

4.4.

Pašvaldības darbinieki pilnveidojuši profesionālās zināšanas apmeklējot LPMC vai citu mācību centru seminārus – 29 reizes; organizēti pieredzes apmaiņas braucieni -15. Pašvaldība atbalsta darbinieku augstākā izglītības līmeņa iegūšanu, kompensējot mācību maksas 9 darbiniekiem.

5. KOMUNIKĀCIJA AR SABIEDRĪBU

5.1. Sabiedrības informēšanas un izglītošanas pasākumi

Sabiedrības informēšana un informēšanas aktualizēšana notiek ar dažādu plašsaziņas līdzekļu palīdzību, piem.:

- informācijas stends Ropažu novada domē Sporta ielā 1, Ropažos;
- informācijas stendi Ropažu novada pašvaldības iestādēs un uzņēmumos;
- Ropažu novada pašvaldības laikraksts „Ropažu Vēstis” (izdots kopš 1999.gada; tajā tiek publicētas novada aktualitātes un sniegts ieskats pašvaldības darbībā);
- Ropažu novada interneta mājas lapa – www.ropazi.lv
- Rīgas rajona laikraksts „Aprīņa Avīze”,
- Laikraksts „Latvijas Vēstnesis”.

Ropažu novada dome un pašvaldības darbinieki organizē sanāksmes, sapulces, konferences, apspriešanas, lai informētu pašvaldības iedzīvotājus par aktualitātēm, kā arī iesaistot svarīgu notikumu norisēs, piem.,

- sanāksmes par Ropažu novada teritorijas plānojuma izstrādi;
- sanāksmes par pašvaldības kapitālsabiedrību (SIA „Ciemats” un SIA „Vilkme”) darbību un sniegtajiem pakalpojumiem, to uzlabošanu;

u.c.

5.2. Pasākumi sabiedrības viedokļa izzināšanai par apmierinātību ar iestādes darba kvalitāti un to rezultāti (ja ir veikti šādi pasākumi).

Ar Ropažu novada pašvaldības mājas lapas starpniecību tiek veiktas interaktīvās aptaujas, lai noskaidrotu sabiedrības domas. Novada iedzīvotāji un citi interesenti tiek aicināti sniegt savus priekšlikumus un ierosinājumus par pašvaldības darbību, tās uzlabojumiem gan mutiski, gan rakstiski Ropažu novada domē.

5.3. Sadarbība ar nevalstisko sektoru un citām interešu grupām

Ropažu novada pašvaldības sadarbojas ar šādām organizācijām :

- Ropažu ev. lut draudzi (darbojas Māmiņu klubs, svētdienas skola, Bībeles studijas);
- vēstures restaurācijas klubu „Trejasmens” (novada vēstures izpēte, vides sakārtošana, informatīvas lekcijas par vēstures tēmām, publisku pasākumu organizēšana)
- biedrību „Volejbola klubs „Ropaži””.

6. PLĀNI 2007. GADAM

Plānotie darbi un projekti nākamajam - 2007. darbības gadam :

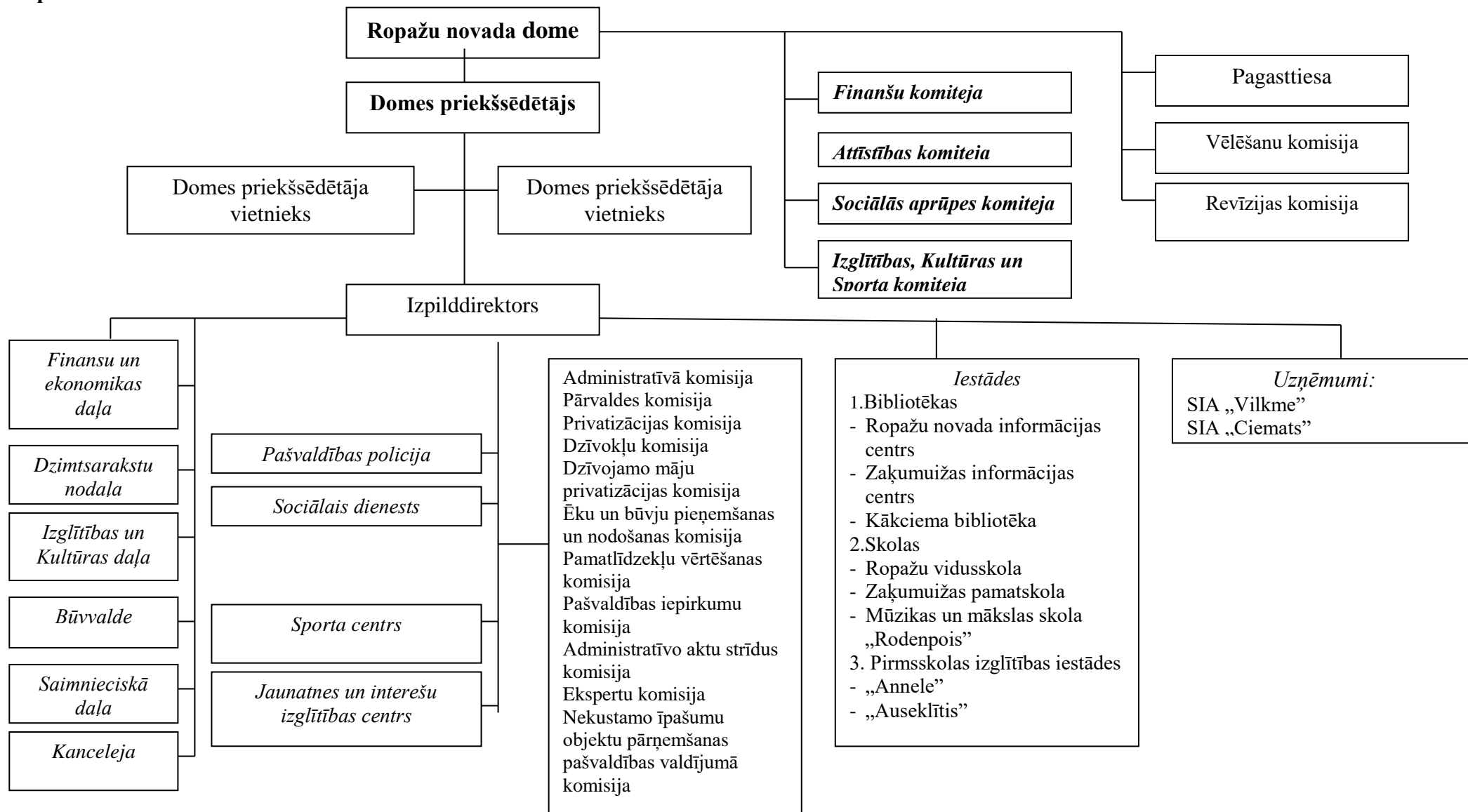
- Turpināt darbu pie iedzīvotāju iesaistīšanas pašvaldības darbā - lēmumu pieņemšanā, priekšlikumu un ierosinājumu sniegšanā;
- Turpināt uzlabot informācijas sniegšanu (mutisku, rakstisku) iedzīvotājiem (privātām, juridiskām personām), valsts un pašvaldības iestādēm, uzņēmumiem; pilnveidot informācijas izklāstu masu medijos - Ropažu novada pašvaldības mājas lapā, informatīvajā biļetenā „Ropažu Vēstis”;
- Turpināt darbu pie Zaķumuižas pamatskolas un sporta zāles projekta, izbūves un remontdarbiem;
- Veikt Ropažu vidusskolas II stāva rekonstrukciju un Ropažu vidusskolas mācību kabinetu (fizika, ķīmija, bioloģija) rekonstrukciju;
- Pabeigt Ropažu vidusskolas II kārtas renovāciju – Ropažu sarīkojuma zāles celtniecību;
- Pabeigt celtniecības darbus Ropažu novada pašvaldības sociālā dienesta centrā „Dzīpari”;
- Veikt Ropažu pirmsskolas izglītības iestāžu „ Annele ” un „ Auseklītis ”, rekonstrukcijas darbus ;
- Veikt logu nomainīšanu visās pašvaldības izglītības iestādēs;
- Pabeigt darbu pie sociālās mājas izbūves Tumšupē;
- Turpināt darbu pie bērnu un sporta laukumu sakārtošanas Ropažu novada ciematos;
- Turpināt darbus pie apdzīvoto vietu – Ropaži, Zaķumuižas, Silakrogs, Mucenieki, Tumšupe – ūdenssaimniecības attīstības projektu izstādes;
- Organizēt darbus apgaismojuma ierīkošanai Tumšupē;
- Turpināt Ropažu novada pašvaldības ielu un ceļu labiekārtošanas darbus.

Ropažu novada domes priekšsēdētājs

A.Cibuļskis

2007. gada 20.jūnijā

Ropažu novada domes struktūra



Informācija par pakalpojumu veidiem

Nr.p.k.	Struktūrvienība	Pakalpojuma (uzdevuma) veids	Pakalpojumi valsts iestādēm	Pakalpojumi pašvaldības iestādēm	Publiskie pakalpojumi: "M"-maksas vai "B"-bezmaksas		
					Pakalpojumi, kas adresēti personu lokam	pakalpojumi, kas adresēti personai	Pakalpojumi, kas adresēti sabiedrībai kopumā
1	BŪVVALDE						
		Teritorijas robežas būvniecību un zemes ierīcības pārzināšana un koordinēšana, ievērojot teritoriālpārveidošanas, sociālās un ekonomiskās prasības, vides aizsardzības, kultūrvēstures pieminekļu aizsardzības un vides vizuālās kvalitātes prasības	B	B	B	B	B
		Fizisko un juridisko personu iesniegumu, būvniecības pieteikumu izskatīšana, pasūtītāja būvprojektēšanai pieprasīto dokumentu izsniegšana, plānošanas un arhitektūras uzdevumu izsniegšana saskaņā a būvnoteikumu 39.punkta minētajiem nosacījumiem	B	B,M	B,M	B,M	B,M
		Iesniegto būvprojektu izskatīšana un akceptēšana, būvatļauju izsniegšana, būvniecības procesu pārraudzība un funkcijas, kas saistītas ar vides veidošanas un attīstības procesu, veikšana	-	B	M	M	M
2	FINANŠU UN EKONOMIKAS DAĻA						
		Darbību veikšana un kontroles nodrošināšana, informācijas sniegšana par materiālu, darba spēku un finanšu resursu izmantošanu	B	B	B	B	B
3	DZIMTSARAKSTA NODAĻA						
		Civiltāvokļa aktu reģistrācija :	-	-	-	-	-
		- miršanas, dzimšanas apliecību izsniegšana	-	-	-	B	-
		- laulības reģistrācija	-	-	-	M	-
		Civiltāvokļa aktu reģistrācijas datu bāzes veidošana, glabāšana	-	-	-	B,M	-
		Izziņu izsniegšana par civiltāvokļu reģistrāciju	B	-	-	-	-
		Personu uzvārdu, vārdu maiņa	-	-	-	M	-
4	KANCELEJA						
		Informācijas sniegšana par pašvaldības darbu	B	B	B	B	B
		Dokumentu reģistrēšana un izsniegšana	B	B	B	B	B
		Iedzīvotāju dzīvesvietas deklarēšana un statistikas datu apkopošana, sniegšana	B	B	B	B	B
		Arhīva dokumentu izsniegšana	B	B	B,M	M	B
5	IZGLĪTĪBAS UN KULTŪRAS DAĻA						
		Novada kultūras dzīves organizēšana, tradicionālo kultūru vērtību saglabāšanas sekmēšana	-	-	B	B	B
		Tautas jaunrades attīstība	-	-	B	B	B
		Kultūras pieminekļu saglabāšana	-	-	B	B	B
		Pieaugušo tālākizglītības darba veicināšana	-	-	B	B	B
6	SOCIĀLAIS DIENESTS						
		Sociālā palīdzība maznodrošinātām ģimenēm un sociāli mazaizsargātām personām	-	-	-	-	-
		Bāreņu un bez vecāku gādības palikušo bērnu nodrošināšana ar vietām mācību un audzināšanas iestādēs	-	-	-	B	-

		Individuālā aprūpe mājās, iknedēļas aprūpe mājās	-	-	-	B	-
		Sociālā diennakts pirmsskolas izglītības iestādes audzēkņu grupa	-	-	B, M	-	-
		Algoto pagaidu sabiedrisko darbu organizēšana	-	-	B	-	-
		Sabiedrisko darbu organizēšana bezdarbniekiem	-	-	B	-	-
		Veco ļaužu nodrošināšana ar vietām pansionātos	-	-	B, M	-	-
		Sadarbība ar Ropažu un Zaķumuižas pensionāru apvienībām	-	-	B	-	B
7	SABIEDRISKĀS KĀRTĪBAS UN AIZSARDZĪBAS DAĻA						
		Sabiedriskās kārtības nodrošināšana	-	-	B	B	B
		Sadarbība ar valsts un pašvaldības policiju	-	-	B	B	B
		Sadarbība ar valsts un pašvaldības ugunsdzēsēju brigādēm	B, M	B, M	B	B	B
		Sadarbība ar zemessardzi	-	-	B	B	B
		Objektu apsardzības nodrošināšana	-	-	B	B	B
		Glābšanas darbu organizēšana	B	B	B	B	B
		Novada operatīvā darba nodrošinājums	-	B	B	B	B
8	PAŠVALDĪBAS POLICIJA						
		Sabiedriskās kārtības nodrošināšana	-	-	B	B	B
		Žūpības un netiklības apkarošana	-	-	B	B	B
		Informācijas apkopošana un sniegšana	B	B	B	B	B
9	SPORTA CENTRS						
		Telpu, sporta laukumu un aprīkojuma izīrēšana sporta nodarbinātām	B	B, M	B, M	B, M	B, M
		Sporta pasākumu organizēšana	-	B	B, M	B, M	B, M
		Iedzīvotāju sporta aktivitāšu organizēšana	-	B	B	B	B, M
		Iedzīvotāju - individuālo sportistu un komandu sporta aktivitāšu atbalsts	-	B	-	-	-
		Ropažu sporta centra bāzes uzturēšana	-	B	B, M	B	B, M
10	JAUNIEŠU UN INTEREŠU IZGLĪTĪBAS CENTRS						
		Kultūrizglītojošas vides attīstīšana novadā	-	-	B	B	B
		Izglītojošu un atpūtas pasākumu organizēšana	-	-	B	B	B
		Iedzīvotāju radošas attīstības veicināšana amatiermākslas kolektīviem	-	-	B	B	B
		Materiālās un informatīvās bāzes nodrošināšana amatiermākslas kolektīviem	-	-	B	B	B
11	PAGASTTIESA						
		Adopcija un aizbildniecība	-	-	B	B	B
		Aizgādniecība	-	-	B	B	B
		Darbs ar ģimenēm	-	-	B	B	B
		Mantojuma apsardzība	-	-	B, M	B, M	B, M
		Notariālās darbības	M	M	B, M	B, M	B, M
		Arhīva darbs	M	M	M	M	M
12	ROPAŽU VIDUSSKOLA						
		Skolēnu izglītības 31011011 iegūšana	-	-	B	B	B
		Interesešu izglītības iegūšana	-	-	B	B	B
		Informācijas sniegšana par skolas darbu	B	B	-	-	-
		Arhīva dokumentu izsniegšana	B	-	-	B	-
		Dokumentu reģistrēšana un izsniegšana	B	B	-	B	B
		Pasākumu organizēšana	-	B	B	-	B
		Skolas telpu īre	M	-	-	-	-
		Datortehnikas izmantošana	-	-	B	B	-
		Kopētāja izmantošana	-	-	B	B	-

13	ZAKUMUIŽAS PAMATSKOLA						
		Skolēnu izglītības 21011111 iegūšana	-	-	B	B	B
		Interesu izglītības iegūšana	-	-	B	B	B
		Informācijas sniegšana par skolas darbu	B	B	B	B	B
		Arhīva dokumentu izsniegšana	-	-	-	B	-
		Dokumentu reģistrēšana un izsniegšana	B	B	-	B	B
		Pasākumu organizēšana		B	B	-	B
		Stadiona izmantošana	B	B	M	-	M
		Kluba telpu īre	M	B	M	-	M
		Skolas telpu īre	M	-	M	-	-
		Datortehnikas izmantošana	-	-	M	M	-
		Kopētāja izmantošana	-	-	M	M	-
14	PII "ANNELE"						
		Pirmsskolas bērnu mācības un audzināšana	-	-	B	B	B
15	PII "AUSEKLĪTIS"						
		Pirmsskolas bērnu mācības un audzināšana	-	-	B	B	B
16	MŪZIKAS UN MĀKSLAS SKOLA "RODENPOIS"						
		Profesionālā ievirze mūzika un vizuālās mākslas izglītībā	-	-	B	B	B
		Piedalīšanās mūzikas un mākslas pasākumos	B	B	B	-	B
		Informācijas sniegšana par skolas darbu	B	B	B	B	B
17	ROPAŽU NOVADA INFORMĀCIJAS CENTRS						
		Grāmatu un periodikas izmantošana	B	B	B	B	B
		Literatūras popularizēšana (izstādes, grāmatu apskati)	B	B	B	B	B
		Interneta resursu izmantošana	M	M,B	M	M	M
		Pieaugušo tālākizglītības organizēšana	M,B	M,B	M,B	M,B	M,B
		Interneta mājas lapas apkalpošana	B	B	B	B	B
		Informācijas sniegšana par novada tūrisma pakalpojumiem un objektiem	B	B	B	B	B
18	ZAKUMUIŽAS INFORMĀCIJAS CENTRS						
		Nozaru literatūras un daiļliteratūras izsniegšana iedzīvotājiem	B	B	B	B	B
		Periodisko izdevumu un uzzīņu izdevumu izsniegšana iedzīvotājiem	B	B	B	B	B
		Interneta izmantošana bibliotēkā	M	M	M	M	M
		Dokumentu izdrukas, kopēšana, skanēšana.	M	M	M	M	M
		Literatūras popularizēšanas pasākumi un informatīvās izstādes	B	B	B	B	B
		NAIS datu bāze tiešsaistē	M	M	M	M	M
19	KĀKCIEMA BIBLIOTĒKA						
		Grāmatu un periodikas izmantošana	B	B	B	B	B
		Literatūras popularizēšana (izstādes, grāmatu apskati)	B	B	B	B	B
20	SIA "VILKME"						
		Dzīvojamo māju un būvju apsaimniekošana	M	M	M	M	B,M
		Komunālo pakalpojumu sniegšana	M	M	M	M	B,M
		Administratīvās teritorijas labiekārtošana un tīrība	B,M	B,M	B,M	B,M	B,M
		Dzeramā ūdens ieguve	M	M	M	M	M
		Kanalizācijas novadīšana un attīrīšana	M	M	M	M	M
		Apkures sistēmu darbības nodrošināšana	M	M	M	M	M

		Autotransporta un traktortehniskie pakalpojumi	M	M	M	M	M
		Sadzīves atkritumu savākšana	M	M	M	M	M
21	SIA "CIEMATS"						
		Dzīvojamo māju un būvju apsaimniekošana	M	M	M	M	B,M
		Komunālo pakalpojumu sniegšana	M	M	M	M	B,M
		Dzēruma ūdens ieguve	M	M	M	M	M
		Kanalizācijas novadīšana un attīrīšana	M	M	M	M	M
		Apkures sistēmu darbības nodrošināšana	M	M	M	M	M
		Autotransporta un traktortehniskie pakalpojumi	M	M	M	M	M
		Sanitārtehnisko pakalpojumu sniegšana	M	M	M	M	M
		Juridiskās konsultācijas	-	-	B	B	-
		Administratīvās teritorijas labiekārtošana un tīrība	B,M	B,M	B,M	B,M	B,M