

**Rīgas rajona
Ropažu novada dome
Reģ. Nr. 90000029039**

**ROPAŽU NOVADA PAŠVALDĪBAS
2005. GADA
PUBLISKAIS PĀRSKATS**

Ropažos, 2006.

SATURS

<i>N.p.k.</i>	<i>Tēma</i>	<i>Lpp.</i>
	Saturs	2
	Ropažu novada domes 24.05.2006. lēmums Prot. Nr.5, &66 „Par Ropažu novada pašvaldības 2005. gada publiskā pārskata apstiprināšanu”	3
	Ropažu novada domes 22.02.2006. lēmums Prot. Nr.2, &41 „Par Ropažu novada domes 2005. gada pārskatu”	4
1	Pamatinformācija	5
2	Iestādes darbības rezultāti	8
3	Budžeta informācija	12
4	Personāls	18
5	Komunikācija ar sabiedrību	19
6	Plāni 2006. gadam	20
	Pielikumi :	
	Nr.1 - Ropažu novada domes struktūra	21
	Nr.2 - Informācija par pakalpojumu veidiem	22



LATVIJAS REPUBLIKA
RĪGAS RAJONS
ROPAŽU NOVADA DOME
Reģistrācijas Nr. 9000029039

Sporta iela 1, p/n Ropaži, Ropažu novads, Rīgas rajons, LV-2135

**Ropažu novada domes
sēdes protokola
i z r a k s t s**
Rīgas rajona Ropažu novadā

24.05.2006.

Nr.5

66.§

Par Ropažu novada pašvaldības 2005. gada publiskā pārskata apstiprināšanu

Izskatot Ropažu novada domes finanšu un ekonomikas daļas sagatavoto Ropažu novada pašvaldības 2005. gada publiskā pārskata projektu, un uzklusot šādu Ropažu novada domes struktūrvienību, iestāžu un uzņēmumu vadītāju ziņojumus:

- | | |
|--------------|---|
| A.Sīpolnieks | - par kancelejas; saimnieciskās daļas; komisiju darbu; |
| R.Lejniece | - par Finanšu un ekonomikas daļas darbu; |
| J.Epro | - par Revīzijas komisijas darbu; |
| S.Cibuļska | - Sociālās aprūpes daļas darbu; |
| G.Darbvare | - par Izglītības un kultūras daļas darbu; |
| G.Girnberga | - par dzimtsarakstu nodaļas darbu; |
| I.Zunde | - par Pagasttiesas darbu; par pašvaldības policijas un Administratīvo aktu strīdus komisijas darbu; |
| V.Lasmane | - par būvvaldes darbu un Ēku un būvju pieņemšanas un nodošanas komisijas darbu; |
| M.Spridzāne | - par Jaunatnes un interešu izglītības centra darbu; |
| E.Eglāja | - par Sporta centra darbu; |
| M.Priede | - par Ropažu vidusskolas darbu; |
| A.Prizeva | - par Zaķumuižas pamatskolas darbu; |
| V.Šķerberga | - par pirmsskolas izglītības iestādes „Annele” darbu; |
| A.Razgaila | - par pirmsskolas izglītības iestādes „Auseklītis” darbu; |
| I.Krūmiņa | - par Ropažu mūzikas un mākslas skolas „Rodenpois” darbu; |
| D.Preija | - par Ropažu novada informācijas centra un Kārciema bibliotēkas darbu; |
| I.Skrodele | - par Zaķumuižas informācijas centra darbu; |
| A.Smalkais | - par SIA „Ciemats” darbu; |
| V.Širants | - par SIA „Vilkme” darbu. |

atklāti balsojot „Par”- 7 (J.Baklāns, I.Līdacis, E.Kozlovskis, L.Zeltiņa, A.Pavlovskis, Z.Blaus, V.Šlēgelmilhs), „pret”- nav, „atturās”- nav,

Ropažu novada dome **n o l e m j :**

Apstiprināt Ropažu novada pašvaldības 2005. gada publiskā pārskatu (pielikumā).

Ropažu novada domes
sēdes vadītājs

(paraksts)

J.Baklāns

IZRAKSTS PAREIZS
Ropažu novada domes
kancelejas vadītāja
Ropažos, 25.05.2006.

S.Bērziņa



LATVIJAS REPUBLIKA
RĪGAS RAJONS
ROPAŽU NOVADA DOME
Reģistrācijas Nr. 90000029039
Sporta iela 1, p/n Ropaži, Ropažu novads, Rīgas rajons, LV-2135

**Ropažu novada domes
sēdes protokola
i z r a k s t s**
Rīgas rajona Ropažu novadā

22.02.2006.

Nr.2

41.§
Par Ropažu novada domes 2005. gada pārskata apstiprināšanu

Izskatot Ropažu novada domes Finanšu un ekonomikas daļas vadītājas R.Lejnieces pašvaldības 2005. gada pārskata projektu,
atklāti balsojot ar 10 balsīm (A.Cibuļskis, J.Baklāns, I.Līdācis, A.Pavlovskis, I.Krūmiņš, E.Kozlovskis, L.Zeltiņa, A.Krišāns, V.Šlēgelmilhs, Z.Blaus) - „Par”, „Pret” – nav, „Atturas” – nav,
Ropažu novada dome **n o l e m j :**

Apstiprināt Ropažu novada domes 2005. gada pārskatu (pielikums - Ropažu novada domes Finanšu un ekonomikas daļā).

Ropažu novada domes
sēdes vadītājs

(paraksts)

A.Cibuļskis

*IZRAKSTS PAREIZS
Ropažu novada domes
kancelejas vadītāja
Ropažos, 24.02.2006.*

S.Bērziņa

1. PAMATINFORMĀCIJA

Ropažu novads atrodas Latvijas Republikā, Vidzemē, Rīgas rajona administratīvajā teritorijā. Ropažu novada pašvaldībā ir šādas apdzīvotas vietas :

1. Ropaži
2. Zaķumuiža
3. Silakrogs
4. Mucenieki
5. Tumsupe
6. Kārciems
7. Augšciems
8. Bajārkrogs
9. Kangari
10. Lielkangari
11. Rotkaļi
12. Vāverkrogs
13. Villasmuiža
14. Bajāri
15. Jaunbagumi
16. Podkājas
17. Jaunmucenieki

Pamatojoties uz 16.11.2004. Latvijas Republikas Ministru kabineta noteikumiem Nr. 951 „Par Rīgas rajona Ropažu novada izveidošanu”, kuri stājas spēkā ar 24.11.2004., un pamatojoties uz likuma „Par pašvaldībām” 21.panta 4.punktu, un Administratīvi teritoriālās reformas likuma 6. panta 2. daļas 1. apakšpunktu, un Ropažu pagasta padomes 24.11.2004. lēmumu Prot. Nr.11,&58 „Par Ropažu novada izveidošanu”, un Ropažu pagasta padomes priekšsēdētāja Antona Cibulška 03.12.2004. rīkojumu 2-6/34 par Ropažu novada izveidošanu, tika -

- izveidots Ropažu novads Ropažu pagasta administratīvi teritoriālajās robežās ar novada administratīvo centru – Ropaži.
- Noteikts, ka Ropažu novada dome ir Ropažu pagasta padomes tiesību un saistību pārņēmējs.
- Noteikts, ka Ropažu novada adresi - Ropažu novads, Rīgas rajons;
- noteikta Ropažu novada domes adrese- Ropažu novada dome, Sporta iela 1, Ropažu novads, Rīgas rajons, p/n Ropaži, LV-2135;
- *Noteikt pārejas periodu Ropažu novada nosaukuma pielietošanai līdz 28.02.2005. Atzīt par spēkā esošiem visus pašvaldības izdotos dokumentus, kas datēti līdz pārejas perioda beigām un kuros minēts nosaukums Ropažu pagasta padome vai Ropažu pagasts.*

Ropažu pagasta padome reģistrēta Latvijas Republikas Valsts Ieņēmumu dienesta Nodokļu maksātāju reģistrā 1996. gada 27. februārī, reģ. Nr. 90000029039, sērijas NM Nr. 039286; 23.12.2004.

Ropažu novada dome reģistrēta Latvijas Republikas Valsts Ieņēmumu dienesta Nodokļu maksātāju reģistrā 23.12.2004., reģ. Nr. 90000029039, sērijas NM Nr. 0181208.

Ropažu novada pašvaldības iedzīvotāju pārstāvību nodrošina to ievēlēts pašvaldības lēmējorgāns – Ropažu novada dome, kas pieņem lēmumus; nosaka pašvaldības institucionālo struktūru; lemj par autonomo funkciju un brīvprātīgo iniciatīvu īstenošanu un par kārtību, kādā nodrošina pašvaldībai deleģēto valsts pārvaldes funkciju un pārvaldes uzdevumu izpildi; izstrādā un izpilda pašvaldības budžetu. Pašvaldības dome atbilstoši kompetencei ir atbildīga par pašvaldības institūciju tiesisku darbību un finanšu līdzekļu izlietojumu.

Ropažu novada pašvaldības kompetencē ir šādi procesi un iestāžu, uzņēmumu darbības nodrošināšana:

- Pirmsskolas bērnu iestādes; pamatskola, vidusskola; pieaugušo izglītība

- Sociālā aprūpes dienesti
- Pagasttiesa jeb bāriņtiesa
- Primārā medicīniskā palīdzības iestādes
- Kultūras, sporta un atpūtas iestādes
- Pašvaldības (municipālā) policija
- Uzņēmējdarbības process
- Civilstāvokļa akta reģistrācija
- Vēlēšanas, tautas nobalsošana
- Informācija valsts, pašvaldību institūcijām, sabiedrībai kopumā, personai vai to grupai
- Gāze, ūdens, kanalizācija
- Civilā aizsardzība, ugunsdrošība
- Atkritumu savākšana un izvešana
- Vietējie ceļi, ielas un sabiedriskais transports
- Dabas aizsardzība
- Zemes izmantošanas un apbūves plānošana
- Pašvaldības dzīvojamā fonda izveide un uzturēšana

Ropažu novada Dome, atbilstoši Latvijas Republikas Pilsētas domes, novada domes un pagasta padomes vēlēšanu likumam, sastāv no 11 deputātiem. 2005. gadā notiek 15 domes sēdes.

Pielikumā Nr. 1 „Ropažu novada domes struktūra”.

Lai nodrošinātu savu darbību un izstrādātu domes lēmumprojektus, dome no pašvaldības deputātiem ievēlē komitejas (skat. tab. Nr.1):

Tab. Nr.1

<i>N.p. k.</i>	<i>Komitejas nosaukums</i>	<i>2005. gadā notikušo sēžu skaits</i>
1	Finanšu komiteja (7 locekļu sastāvā)	11
2	Sociālās aprūpes komiteja (5 locekļu sastāvā)	12
3	Attīstības komiteja (5 locekļu sastāvā)	9
4	Izglītības, kultūras un sporta komiteja (locekļu sastāvā)	11

Atsevišķu pašvaldības funkciju pildīšanai dome no deputātiem un attiecīgās pašvaldības iedzīvotājiem ir izveidojusi šādas komisijas (skat. tab. Nr.2):

Tab. Nr.2

<i>N.p. k.</i>	<i>Komisijas nosaukums</i>	<i>2005. gadā notikušo sēžu skaits</i>
1	Administratīvā komisija	41 (izskatīti 114 admin. protokoli)
2	Pārvaldes komisija	5
3	Privatizācijas komisija	3
4	Dzīvokļu komisija	10
5	Dzīvojamo māju privatizācijas komisija	13
6	Ēku un būvju pieņemšanas un nodošanas komisija	79
7	Pašvaldības iepirkuma komisija	32
10	Ekspertu komisija	2

Administrācija ir pašvaldības izpildorgāns, kas nodrošina domes pieņemto lēmumu izpildi, kā arī veic darba organizatorisko un tehnisko apkalpošanu un tas sastāv no:

- Finanšu un ekonomikas daļas;
- Sociālā dienesta;
- Izglītības un kultūras daļas ;
- Dzimtsarakstu nodaļas;
- Pagasttiesas;
- Pašvaldības policijas;

- Būvvaldes;
- Jaunatnes un interešu izglītības centra;
- Sporta centra;
- Kancelejas;
- Saimnieciskās daļas.

Pašvaldības domes padotībā atbilstoši tās apstiprinātam nolikumam ir šādas iestādes:

- Ropažu vidusskola (374 skolēni);
- Zaķumuižas pamatskola (137 skolēni);
- Pirmsskolas izglītības iestāde „Annele” (109 audzēkņi);
- Pirmsskolas izglītības iestāde „Auseklītis” (65 audzēkņi);
- Ropažu mūzikas un mākslas skola „Rodenpois” (117 skolēni);
- Ropažu novada informācijas centrs;
- Zaķumuižas bibliotēka-informācijas centrs;
- Kākciena bibliotēka.

Pašvaldība ir kapitāldaļu turētāja šādās kapitālsabiedrībās:

Pašvaldības kapitālsabiedrībās:

- SIA „Ciemats”;
- SIA „Vilkme”

Privātajās kapitālsabiedrībās:

- SIA „Rīgas Apriņķa Avīze”;
- SIA „Hydroenergy Latvia”.

2005. gadā Ropažu novada pašvaldība, pamatojoties uz 19.05.1996. LR likumu „Par pašvaldībām” un tā grozījumiem, veica tai uzdotos uzdevumus un funkcijas.

2005. gada martā pašvaldību vēlēšanās ievēlēta dome jaunā deputātu sastāvā. Par Ropažu novada domes priekšsēdētāju ievēlēts Antons Cibuļskis, priekšsēdētāja vietnieki – Indulis Līdacis un Jānis Baklāns. Jaunā dome izstrādā un apstiprina jaunu pašvaldības nolikumu un citus dokumentus saistībā ar pašvaldības darbu.

Pašvaldībā noris darbs Interešu izglītībā :

- Volejbola pulciņš,
- Peldēšanas pulciņš,
- Jauniešu sporta klubs,
- Floristikas pulciņš,
- Koris 1.-9.kl.
- Folkloras pulciņš,
- Zinātnes pulciņš,
- Jaunsargu pulks,
- Teātra sporta klubs,
- Divas tautisko deju grupas Ropažu vidusskolā,
- Deju grupas PII „Annele”
- Jauniešu mūzikas grupa.

Pašvaldībā noris darbs pieaugušo izglītībā:

- Koris „Ropaži”,
- Koris „Ozolzīle”,
- Folkloras grupa „Trejasmens”,
- Mākslas studija,
- Ansamblis „Sarma”.

2. DARBĪBAS REZULTĀTI

2.1. Pārskata gada galvenās prioritātes un informācijas par to īstenošanu.

Ropažu novada teritorija – 32640 ha platībā.

Tab. Nr.3

<i>Iedzīvotāji</i>	<i>2004.gads</i>	<i>2005.gads</i>
Kopējais iedzīvotāju skaits – deklarētie (uz gada nogali)	6449	6526
Deklarējuši dzīvesvietu	701	516
Deklarētās dzīvesvietas pieraksta anulēšana	41	53
Personas, kuras deklarējušas dzīvesvietu citur	187	188

Civilaktu reģistrācijas (CAR) rādītāji (skat. tab. Nr.4):

Tab. Nr.4

<i>CAR reģistrācijas veids</i>	<i>2004.gads</i>	<i>2005.gads</i>
Bērnu dzimšana (Ropažu novada domē, Rīgā)	63	61
Laulību reģistrācija	22	16
Miršana (Ropažu novada domē, Rīgā)	74	102

Ropažu novada pašvaldības budžetā nodokļu norēķini 2005. gadā salīdzinoši ar 2004. gadu pieauga par 23,2 %.

Kredīts un kredīta procenti par siltumapgādes sistēmas rekonstrukciju Ropažos un Zaķumuižā, un sporta centra būvniecību Ropažos sastāda 3,3 % no pašvaldības pamatbudžeta ieņēmumiem (bez mērķdotācijas un iemaksām pašvaldību finansu izlīdzināšanas fondā).

Iepriekšējos gadu pašvaldības paveiktais, atbalstot uzņēmējdarbību, tagad nes „augļus”.

2005. gadā tika izstrādāts pašvaldības teritorijas plānojums. Reģionālās attīstības un pašvaldību lietu ministrija norādīja uz plānojuma nepilnībām, norādot uz to novēršanu. Pašreiz notiek darbi pie plānojuma nepilnību novēršanas.

Pārskatot 2004. gadā plānotos darbus un uzdevumus, kas vērsti uz Ropažu novada iedzīvotāju labklājības un drošības pasākumu veikšanu 2005. gadā, ir izpildīti šādi darbi:

- Apgaismojuma rekonstrukcija Ropažos un Zaķumuižā;
- Noslēgti līgumi par atkritumizgāztuve „Tumšupe” rekultivāciju;
- Veikta Ropažu kapu rekonstrukcijas darbi;
- Pabeigti Zaķumuižas pamatskolas un sporta zāles izbūves projektēšanas darbi;
- Veikti Ropažu sociālā dienesta centra projektēšanas darbi;
- Nodoti ekspluatācijā 12 sociālā statusa dzīvokļi Tumšupē, Ropažu novadā;
- Veikti Ropažu vidusskolas rekonstrukcijas darbi;
- Pabeigta gājēju tilta izbūve Zaķumuižā pāri L.Juglas tiltam;
- Izbūvēta apgaismota 360 m gājēju taciņa uz Ropažu Sociālā aprūpes centra „Ropaži”;
- Ir izbūvētas telpas pašvaldības policijai un ugunsdrošības dienestam;
- Ieviesta e-pārvalde deputātu darbā.

Dome, nodrošinot tās funkciju izpildi un domes pieņemto lēmumu realizāciju, 2005. gadā noslēgusi līgumus (skat. tab. Nr.5):

Tab. Nr.5

sociālās aprūpes iestāžu pakalpojumu sniegšanā	13
par sociālās aprūpes jautājumiem	9
zemes nomas līgumi	72
par nodošanu valdījumā	1
par automašīnas nomu un patapinājuma līgumi	29
par celtniecības jautājumiem	56
sadarbības līgumi	28

par dažādiem tautsaimniecības jautājumiem	63
kustamās manta pirkuma līgumi	7
par savstarpējiem norēķiniem izglītībā	37
darba līgumi (grozījumi darba līgumos)	24 (173)

2.2. Informācija par pašvaldības sniegtajiem pakalpojumiem

Informācija par pakalpojumu veidiem (pielikumā Nr. 2).

Lai uzlabotu pakalpojumu pieejamību un kvalitāti sniedzamiem pakalpojumiem:

- darbā aktīvāk tiek iesaistīti elektroniskie sakaru līdzekļi, kas nodrošina kvalitatīvāku darbu, pieņemot un izsniedzot informāciju iedzīvotājiem, arī valsts, pašvaldības iestādēm un uzņēmumiem;
- veikti uzlabojumi sadarbībā starp pašvaldības struktūrvienībām un darbiniekiem – dokumentu apritē, lēmumprojektu sagatavošanā u.c.
- tiek aktualizēti pašvaldības nolikumi un noteikumi, lai tie atbilstu LR spēkā esošiem normatīvajiem dokumentiem;

Atsevišķi pašvaldības struktūrvienību sniegto pakalpojumu rādītāji 2005. gadā (skat. tab. Nr.6).

Tab. Nr.6

<i>Atsevišķi pašvaldības struktūrvienību sniegto pakalpojumu veidi</i>	<i>Skaitis</i>
KANCELEJA	
Saņemti dokumenti:	
<i>valsts un pašvaldības iestādēm</i>	945
<i>juridiskām un fiziskām personām</i>	1141
Nosūtīti sarakstes dokumenti:	
<i>dažādas (tautsaimniecības, izglītības, sporta un kultūras jautājumos)</i>	457
<i>atbildes privātām un juridiskām personām</i>	135
<i>vēstules par nekustamā īpašuma nodokli</i>	3231
Izsniegti dokumenti:	
<i>izziņas tautsaimniecības jautājumos</i>	261
<i>izziņas par deklarēto dzīvesvietu</i>	363
<i>rīkojumi tautsaimniecības jautājumos</i>	62
<i>rīkojumi personāla jautājumos</i>	171
<i>pilnvaras</i>	55
DZIMTSARAKSTA NODAĻA	
Reģistrēta laulība Ropažu novada domē	16
Reģistrēta bērna dzimšana Ropažu novada domē	43
Reģistrēta miršana Ropažu novada domē	87
Izdarītas atzīmes par laulības šķiršanu	2
Uzvārdu, vārdu maiņas	5
Izdotas atkārtotas CAR apliecības pēc pieprasījuma	33
BŪVVALDE	
Izskatīti un izsniegti dokumenti :	
<i>par zemes transformāciju</i>	4
<i>par zemes sadalīšanu</i>	87
<i>par zemes gabalu iemērīšanu</i>	92
<i>par zemes detālpānojumu apstiprināšanu</i>	2
<i>par būvprojektu saskaņošanu</i>	140
<i>par plānošanas- arhitektūras uzdevumu</i>	140

	29 (jaunas -29, rekonstr./renov.-7)
<i>par būvju pieņemšanu ekspluatācijā</i>	
<i>par būvju-ēku pārbaudi</i>	108
<i>par būvatļauju izsniegšanu jaunai būvniecībai</i>	78
<i>par būvatļauju izsniegšanu būves rekonstrukcijai</i>	91
<i>par būvatļaujas izsniegšanu būves renovācijai</i>	13
<i>administratīvo pārkāpumu protokoli par būvniecības noteikumu pārkāpšanu</i>	16
<i>ēku un būvju deklarācijas</i>	79
<i>nekustamā īpašuma speciālista izziņas zemes jaut.</i>	462
Piedalīšanās tiesu sēdēs	
SOCIĀLĀS APRŪPES DAĻA	
Iknedēļas aprūpe (mājas aprūpe, veļas mazgāšana, pārtika, medikamenti)	40
Individuālās mājas aprūpe	15
Sociālā diennakts bērnudārza grupa	16
Sociālie dzīvokļi	18
Sociālā palīdzība :	
<i>nepilnām ģimenēm</i>	157
<i>daudzbērnu ģimenēm</i>	69
<i>ģimenēm ar bērniem</i>	79
<i>ģimenēm ar bērniem-invalidiem</i>	5
<i>vientuļiem pensionāriem</i>	30
<i>represētām personām</i>	7
<i>pensionāriem</i>	205
<i>1.gr. invalīdiem</i>	21
<i>2.gr. invalīdiem</i>	61
<i>3.gr. invalīdiem</i>	5
<i>bezdarbniekiem</i>	136
<i>personām pēc apcietinājuma</i>	13
<i>skolēniem, vecākiem par 15 gadiem</i>	3
<i>bāreņiem</i>	2
PAŠALDĪBAS POLICIJA	
Izskatīti saņemtie iesniegumi	79
Izteiktie brīdinājumi (mutiski, rakstiski)	185
Sastādīti Administratīvie pārkāpuma protokoli	13
Nogādāti mājās vai policijas iecirkņos (nepilngadīgie, alkohola reibumā)	84
Veiktas pārbaudes	
<i>personu apliecinoši dokumenti</i>	84
<i>auto vadītāju, autotransporta dokumenti</i>	28
<i>pamestu autotransportu</i>	44
<i>būvdarbu likumība (pēc būvvaldes ierosinājuma)</i>	4
<i>tirdzniecības vietas</i>	12
Aizturēti	
<i>personības noskaidrošanai</i>	74
<i>nepilngadīgie</i>	18
<i>par šaušanu neatļautā vietā/automašīnas zādzību</i>	3
Pieņemti paskaidrojumi	87
Veikta aizturēšana (kopā ar valsts policijas pārstāvi)	9
Kārtības nodrošināšanas masu pasākumos	13

Palīdzības sniegšana	72	
Izbraukumi pēc izsaukuma	162	
Izbraukumi kopā ar pagasttīklu un/vai sociālās aprūpes daļas pārstāvjiem	67	
PAGASTTIESA		
Adopcija		
	<i>sniegti atzinumi</i>	2 lietas
	<i>apstiprināta adopcija ar tiesas spriedumu</i>	2 bērni
Aizbildnība		
	<i>aizbildnībā esošie bērni</i>	26 bērni
	<i>jaunas aizbildnības lietas</i>	4 lietas
	<i>atzinums aizbildņa iecelšanai</i>	1 lieta
Darbs ar ģimenēm		
	<i>apsekošana</i>	regulāra
	<i>uzskaitē esošās nelabvēlīgās ģimenes</i>	10 (29 bērni)
	<i>atņemtas aprūpes tiesības</i>	uz 7 bērniem
	<i>atjaunotas aprūpes tiesības</i>	2 bērniem
	<i>atņemtas aizgādības tiesības ar tiesas spriedumu</i>	2 vecākiem (3 bērni)
	<i>iecelts aizbildnis</i>	3 bērniem
	<i>ievietoti speciālajās internātskolā</i>	3 bērni
	<i>ievietots bāreņu aprūpes centrā</i>	1 bērns
Aizgādība		2 lietas
Mantojuma apsardzība		1 akts
Notariālās darbības		788 darbības
Sadarbības ar bērnu audzināšanas iestādēm		6 iestādes
SIA "CIEMATS"		
Neto apgrozījums		431696
Pārdotās produkcijas ražošanas izmaksas		392352
Bruto peļņa vai zaudējumi		39344
Administrācijas izmaksas		64687
Pārējie uzņēmuma saimnieciskās darbības ieņēmumi		44531
Pārējās uzņēmuma saimnieciskās darbības izmaksas		11621
Pārējie procentu ieņēmumi un tamlīdzīgi ieņēmumi		343
Peļņa vai zaudējumi pirms ārkārtas posteņiem un nodokļiem		5259
Peļņa vai zaudējumi pirms nodokļiem		5259
Pārskata gada peļņa vai zaudējumi		5259
SIA "VILKME"		
Neto apgrozījums		146503
Pārdotās produkcijas ražošanas izmaksas		-130503
Bruto peļņa vai zaudējumi		16000
Administrācijas izmaksas		-17391
Pārējie uzņēmuma saimnieciskās darbības ieņēmumi		60
Pārējās uzņēmuma saimnieciskās darbības izmaksas		-1136
Pārējie procentu ieņēmumi un tamlīdzīgi ieņēmumi		5
Peļņa vai zaudējumi pirms ārkārtas posteņiem un nodokļiem		-2462
Peļņa vai zaudējumi pirms nodokļiem		-2462
Pārskata gada peļņa vai zaudējumi		-2462

3. BUDŽETA INFORMĀCIJA



SABIEDRĪBA AR IEROBEŽOTU ATBILDĪBU
AUDITORFIRMA
INSPEKCIJA AMJ

Vienotais reģistrs nr. 40003373598
VAIDAVAS IELA Nr. 11, MARUPES PAG. RĪGAS RAJ. LV 2167
tel./fakss 7934348; mob. tel. 9143733; 9444881

Nr. 21 ... 2006. g. 28. februārī

REVIDENTA ZIŅOJUMS ROPAŽU NOVADA DOMEI

Par pašvaldības 2005. gada pārskatu.
Rīgas rajons, Ropažu pagasts, p/n Ropaži

Mēs esam veikuši Rīgas rajona Ropažu novada domes, turpmāk tekstā "pašvaldības", klāt pievienotā 2005. gada pārskatu revīziju. Gada pārskatā ietilpst finanšu pārskati ar pielikumiem un vadības ziņojums. Par šiem finanšu pārskatiem atbildīga ir pašvaldības vadība. Mēs esam atbildīgi par atzinuma sniegšanu par šiem finanšu pārskatiem, balstoties uz mūsu veikto revīziju.

Mēs veicām revīziju saskaņā ar Starptautiskajiem revīzijas standartiem. Šie standarti nosaka, ka mums jāplāno un jāveic revīzija, lai iegūtu pietiekamu pārlicību, ka gada pārskatā nav būtisku neatbilstību. Revīzija ietver arī gada pārskatā uzrādīto summu un skaidrojumu pamatojuma pārbaudi pēc izvēles principa. Revīzija ietver arī finanšu pārskatu sagatavošanā lietoto grāmatvedības principu un būtisku vadības pienēmumu novērtējumu, kā arī vadības ziņojuma atbilstības pārbaudi finanšu pārskatiem.

Pašvaldības likumīgie pārstāvji ir snieguši revidentiem pieprasītās ziņas un paskaidrojumus. Mēs uzskatām, ka revīzija dod pietiekamu pamatu mūsu atzinumam. Pašvaldība, atbilstoši likumam "Par pašvaldībām", pārskata gadā nodrošinājusi uzlikto un reglamentēto funkciju izpildi. Pēc mūsu domām, 2005. gada pārskats ir sagatavots saskaņā ar Latvijas Republikas likumiem "Par budžetu un finanšu vadību", "Par grāmatvedību" un 2005. gada 21. jūnija Latvijas Republikas Ministru Kabineta noteikumu Nr. 446 prasībām. Vadības ziņojums atbilst finanšu pārskatam. Minētais pašvaldības 2005. gada pārskats visos būtiskajos aspektos sniedz patiesu un skaidru priekšstatu par pašvaldības līdzekļiem, saistībām un finansiālo stāvokli pārskata gada beigās, kā arī par saimnieciski finansiālās darbības rezultātiem un naudas plūsmu pārskata gadā.

Auditorfirmas „Inspekcija AMJ”
valdes loceklis, zvērināts revidents

Aladins Sproģis

LZRA izsniegtie:
Zvērināta revidenta sertifikāts nr.35
Zvērinātu revidentu komercsabiedrības licence nr.13



Gada pārskats par Ropažu novada pašvaldības pamatbudžeta izpildi (skat.tab. Nr.7).

Tab. Nr.7

Klasifikācijas kods	Rādītāju nosaukums	Rindas kods	Gada plāns	Izpilde no gada sākuma
1	2	3	4	5
	I KOPĀ IEŅĒMUMI (II+V)	1	1 368 878	1 490 262
	II Nodokļu un nenodokļu ieņēmumi (III+IV)	3	1 037 785	1 159 080
	III Nodokļu ieņēmumi (7+43)	5	988 810	1 109 548
	Tiešie nodokļi (9+23)	7	985 310	1 105 837
1.1.0.0.	Iedzīvotāju ienākuma nodoklis (11+13+15+17-19-21)	9	870 407	906 271
-	<i>t.sk,saņemts iepriekšējā gada nesadalītais atlikums no Valsts kases sadales konta</i>	11	x	15 231
	<i>saņemts no Valsts kases sadales konta no pārskata gada ieņēmumiem</i>	13	x	891 040
4.0.0.0.	Īpašuma nodokļi (25+39+41)	23	114 903	199 566
4.1.0.0.	Nekustamā īpašuma nodoklis (27+33)	25	114 903	199 566
4.1.1.0.	Nekustamā īpašuma nodoklis par zemi (29+31)	27	77 609	95 111
4.1.1.1.	<i>nekustamā īpašuma nodokļa par zemi kārtējā saimnieciskā gada ieņēmumi</i>	29	x	87 883
4.1.1.2.	<i>nekustamā īpašuma nodokļa par zemi iepriekšējo gadu parāda maksājumi</i>	31	x	7 228
4.1.2.0.	Nekustamā īpašuma nodoklis par ēkām un būvēm (35+37)	33	37 294	104 455
4.1.2.1.	<i>nekustamā īpašuma nodokļa par ēkām un būvēm kārtējā saimnieciskā gada ieņēmumi</i>	35	x	102 072
4.1.2.2.	<i>nekustamā īpašuma nodokļa par ēkām un būvēm iepriekšējo gadu parāda maksājumi</i>	37	x	2 383
5.4.0.0.	Nodokļi atsevišķām precēm un pakalpojumu veidiem (45+47)	43	3 500	3 711
5.4.1.0.	Azartspēļu nodoklis	45	3 500	3 711
	IV Nenodokļu ieņēmumi (51+55+83+85+99+101)	49	48 975	49 532
9.0.0.0.	Valsts (pašvaldību) nodevas un maksājumi (57+59+65+81)	55	38 675	39 206
9.4.0.0.	Valsts un pašvaldību nodevas, kuras ieskaita pašvaldību budžetā (61+63)	59	2 100	1 665
9.4.1.0.	Valsts nodevas, kas ieskaitāmas pašvaldības budžetā	61	1 900	1 545
9.4.2.0.	Pašvaldību nodevas	63	200	120
9.5.0.0.	Ieņēmumi no budžeta iestāžu sniegtajiem maksas pakalpojumiem un citi pašu ieņēmumi (67+69+71+73+75+77+79)	65	33 575	33 706
9.5.1.0.	<i>Maksa par izglītības pakalpojumiem</i>	67	3 400	3 576
9.5.3.0.	<i>Ieņēmumi par dokumentu izsniegšanas un kancelejas pakalpojumiem</i>	71	1 950	3 277
9.5.6.0.	<i>Ieņēmumi par pārējiem budžeta iestāžu maksas pakalpojumiem</i>	75	3 000	2 704
9.5.9.0.	<i>Citi iepriekš neklasificētie maksas pakalpojumi un pašu ieņēmumi</i>	79	25 225	24 149
9.6.0.0.	Ienākumi no valsts un pašvaldību īpašuma iznomāšanas	81	3 000	3 835
10.0.0.0.	Sodi un sankcijas	83	6 400	5 411
12.0.0.0.	Pārējie nenodokļu ieņēmumi (87+91+93+95+97)	85	3 000	2 855

12.0.6.0.	Ieņēmumi par dzīvokļu un komunālajiem pakalpojumiem	91	x	890
12.1.0.0.	Pārējie ieņēmumi	97	x	1 965
13.0.0.0.	Ieņēmumi no valsts (pašvaldības) īpašuma pārdošanas un nodokļu maksājumu pamatparāda kapitalizācijas (103+105+107+109)	101	900	2 060
13.4.0.0.	Ieņēmumi no pašvaldību kustamā īpašuma vai mantas realizācijas	109	900	2 060
18.0.0.0.	V Saņemtie maksājumi (113+121+173+175)	111	331 093	331 182
18.1.2.0.	Norēķini ar pašvaldību budžetiem (115+117+119)	113	28 033	29 122
18.1.2.1.	<i>Norēķini ar citām pašvaldībām par izglītības iestāžu sniegtiem pakalpojumiem</i>	115	11 000	9 194
18.1.2.3.	<i>Pārējie norēķini un maksājumi</i>	119	17 033	19 928
18.2.0.0.	Maksājumi no valsts budžeta (123+129+153+155)	121	303 060	302 060
18.2.2.0.	Mērķdotācijas (131+133+135+137+139+141+143+145+147)	129	244 523	243 523
18.2.2.3.	<i>Mērķdotācijas plānošanas reģionu, rajonu un vietējo pašvaldību teritorijas plānojuma izstrādei</i>	135	4 000	3 000
18.2.2.4.	<i>Mērķdotācijas investīcijām pašvaldībām</i>	137	15 000	15 000
18.2.2.5.	<i>Mērķdotācijas pašvaldībām, kas saņemtas no rajona padomēm</i>	139	217 323	217 323
18.2.2.9.	<i>Pārējās mērķdotācijas (149)</i>	147	8 200	8 200
	<i>t.sk. mērķdotācijas pašvaldību pasākumiem</i>	149	8 200	8 200
18.2.4.0.	Maksājumi no valsts budžeta iestādēm pašvaldībām (157+163+165)	155	58 537	58 537
18.2.4.1.	<i>Dotācija no valsts budžeta iestādēm pašvaldībām (159+161)</i>	157	43 213	43 213
	<i>Kultūras ministrijas dotācija pašvaldību izglītības iestāžu profesionālās ievirzes mākslas, mūzikas un kultūras izglītības programmu pedagogu darba samaksai un valsts sociālās apdrošināšanas obligātajām iemaksām (valsts budžeta programma 02.08.)</i>	161	43 213	43 213
18.2.4.9.	<i>Pārējie maksājumi no valsts budžeta iestādēm pašvaldībām</i>	165	15 324	15 324
	<i>valsts budžeta līdzekļi neparedzētiem gadījumiem</i>	171	15 324	15 324
	VI Izdevumi atbilstoši funkcionālajām kategorijām un norēķini (VII+VIII)	200	1 595 347	1 383 661
	VII Izdevumi atbilstoši funkcionālajām kategorijām (204 līdz 234)	202	1 468 679	1 264 178
01.000	Vispārējie valdības dienesti	204	159 405	142 931
02.000	Aizsardzība	206	11 029	9 848
03.000	Sabiedriskā kārtība un drošība, tiesību aizsardzība	208	40 984	38 134
04.000	Izglītība	210	652 359	635 218
06.000	Sociālā apdrošināšana un sociālā nodrošināšana	214	106 793	104 398
07.000	Vides aizsardzība, radiācijas drošība un bīstamo atkritumu apsaimniekošana, dzīvokļu saimniecība un komunālie pakalpojumi	216	375 403	215 702
08.000	Brīvais laiks, sports, kultūra un reliģija	218	103 858	99 730

14.180	Pašvaldību parādu procentu nomaksa	230	15 686	15 683
14.500	Pārējie izdevumi, kas nav klasificēti citās pamatfunkcijās	234	3 162	2 534
	VIII Norēķini (238+240+248)	236	126 668	119 483
14.320	Norēķini ar pašvaldību budžetiem (242+244+246)	240	90 918	83 733
14.321	<i>Norēķini par citu pašvaldību izglītības iestāžu sniegtajiem pakalpojumiem</i>	242	71 500	70 016
14.322	<i>Norēķini par citu pašvaldību sociālās palīdzības iestāžu sniegtajiem pakalpojumiem</i>	244	19 418	13 717
14.340	Maksājumi pašvaldību finanšu izlīdzināšanas fondam	248	35 750	35 750
	IX KOPĀ IZDEVUMI (1+2)	300	1 595 347	1 383 661
	1. Uzturēšanas izdevumi (1000+2000+3000)	302	1 285 848	1 223 547
1000	Kārtējie izdevumi	304	1 071 855	1 020 141
1100	Atalgojumi	306	546 862	541 271
1200	Valsts sociālās apdrošināšanas obligātās iemaksas	308	130 353	127 198
1300	Komandējumu un dienesta braucienu izdevumi	310	10 318	7 694
1400	Pakalpojumu apmaksa	312	142 873	127 693
1455	<i>t.sk. transportlīdzekļu valsts obligātās civiltiesiskās apdrošināšanas prēmiju maksājumi</i>	314	x	2 566
1500	Materiālu, energoresursu, ūdens un inventāra (vērtībā līdz Ls 50 par vienu vienību) iegāde	326	231 703	206 951
1600	Grāmatu un žurnālu iegāde	332	9 746	9 334
2000	Maksājumi par aizņēmumiem un kredītiem	334	15 686	15 683
2100	Kredītu procentu samaksa	336	15 686	15 683
2140	<i>kredītu procentu samaksa par aizņēmumiem, ko pašvaldības ņēmušas no Valsts kases</i>	340	x	15 683
3000	Subsīdijas un dotācijas	348	198 307	187 723
3300	Dotācijas pašvaldību budžetiem	352	35 750	35 750
3500	Dotācijas iedzīvotājiem	356	71 639	68 240
3800	Pašvaldību budžetu transferti uzturēšanas izdevumiem	366	90 918	83 733
	2. Izdevumi kapitālieguldījumiem (4000+6000+7000)	374	309 499	160 114
4000	Kapitālie izdevumi	376	309 499	160 114
	XI Pavisam izdevumi, tiešie izdevumi (IX+X)	404	1 595 347	1 383 661
	Ieņēmumu pārsniegums (+) vai deficīts (-) (I - VI)	406	-226 469	106 601
	XII Finansēšana (XIII+XIV)	408	226 469	-106 601
	XIII Iekšējā finansēšana (1.+2.+3.+4.)	410	226 469	-106 601
	1. No citām valsts pārvaldes struktūrām (1.1.+1.2.)	412	-30 400	-30 383
	1.2. No citiem valsts pārvaldes līmeņiem	416	-30 400	-30 383
	2. Budžeta līdzekļu izmaiņas (2.1.-2.2.)	418	256 869	-76 218
	2.1. Budžeta līdzekļu atlikums gada sākumā	420	298 537	298 537
	2.2. Budžeta līdzekļu atlikums perioda beigās	422	41 668	374 755

Gada pārskats par Ropažu novada pašvaldības ziedojumu un dāvinājumu ieņēmumiem un izdevumiem (skat. tab. Nr.8)

Tab. Nr.8

Klasifikācijas kods	Rādītāji	Rindas kods	Gada plāns	Izpilde no gada sākuma
	I Ieņēmumi kopā (1+2)	1	1 050	1 000
	1. Saņemtie ziedojumi un dāvinājumi - kopā (1.1.+1.2.)	3	1 050	1 000
	<i>1.1. No iekšzemes juridiskajām un fiziskajām personām</i>	5	1 050	1 000
	II Izdevumi atbilstoši funkcionālajām kategorijām un norēķini (22-52)	20	1 050	1 000
04.000	Izglītība	28	1 050	1 000
	III Izdevumi pēc ekonomiskās klasifikācijas (1+2)	60	1 050	1 000
	1. Uzturēšanas izdevumi (1000+3000)	62	450	450
1000	Kārtējie izdevumi	64	450	450
1500	Materiālu, energoresursu, ūdens un inventāra (vērtībā līdz Ls 50 par vienu vienību) iegāde	86	450	450
	2. Izdevumi kapitālieguldījumiem (4000+6000+7000)	116	600	550
4000	Kapitālie izdevumi	118	600	550
	V Pavisam izdevumi, tīrie aizdevumi (III+IV)	132	1 050	1 000

Ropažu novada pašvaldības aizņēmumi (skat. tab. Nr.9):

Tab. Nr.9

Rindas kods	Aizdevējs	Mērķis	Parakstīšanas datums	Atmaksas termiņš	Valūtas apzīm.	Aizņēmuma summa	Parāds uz pārskata perioda sākumu	Pārskata periodā		Parāds uz pārskata perioda beigām	Valūtas kurss uz perioda beigām
								Aizņēmuma atmaksātā daļa	Valūtas kursa izmaiņas		
1	Ziemeļu investīciju banka/Valsts kase	Ciema siltumtrases rekonstrukcija	26.07.2000	04.01.2022.	USD	183 000	147 296	4 463	0	142 833	0,00
					LVL	108 519	87 494	2 615	-179	84 700	0,593
2	Ziemeļu investīciju banka/Valsts kase	Ciema siltumtrases rekonstrukcija	26.07.2000.	04.01.2022.	USD	143 000	115 096	3 488	0	111 608	0,000
					LVL	84 799	68 367	2 044	-139	66 184	0,593
	Valsts Kase	Sporta zāles celtniecība	31.07.2001.	20.12.2010.	LVL	190 000	105 520	0	0	105 520	0,000
	KOPĀ:		x	x	LVL	383 318	261 381	4 659	-318	256 404	x

Gada pārskats par Ropažu novada pašvaldības speciālā budžeta (neieskaitot ziedojumus un dāvinājumus) izpildi (skat. tab. Nr.10):

Tab. Nr.10

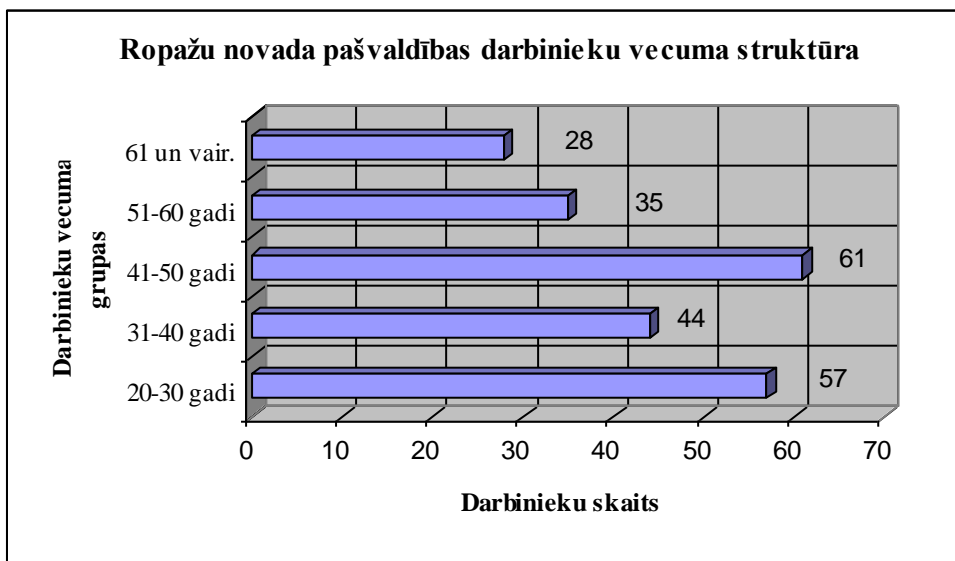
Klasifikācijas kods	Rādītāji	Rindas kods	Gada plāns	Izpilde no gada sākuma
	I Ieņēmumi kopā (3+5+7+9+11+13+15+17+19)	1	390 255	471 385
	Īpašiem mērķiem iezīmēti līdzekļi - kopā (25+33+39+59+73)	3	334 159	415 289

	<i>Transferta maksājumi no rajona padomes - valsts budžeta mērķdotācijas autoceļu (ielu) fondiem un regulāriem pasažieru pārvadājumiem - kopā (51+65)</i>	15	56 096	56 096
II Ieņēmumu sadalījums pa speciālā budžeta veidiem (23+31+37+57+71)		21	390 255	471 385
Privatizācijas fonda līdzekļi (25+27+29)		23	322 659	402 940
12.1.0.0.	Īpašiem mērķiem iezīmēti līdzekļi	25	322 659	402 940
Dabas resursu nodoklis (33+35)		31	11 500	12 349
5.5.3.0.	Īpašiem mērķiem iezīmēti līdzekļi	33	11 500	12 349
Autoceļu (ielu) fonda līdzekļi (39+41+43+45+47+49+51+53+55)		37	56 096	56 096
18.1.2.0.	<i>Transferta maksājumi no rajona padomes - valsts budžeta mērķdotācijas autoceļu (ielu) fondiem</i>	51	56 096	56 096
III Izdevumi pa speciālo budžetu veidiem (92+98+104+110+116)		90	492 943	393 079
Privatizācijas fonda līdzekļi (94+96)		92	411 807	332 333
Izdevumi, aizdevumi un atmaksas		94	411 807	332 333
Dabas resursu nodoklis (100+102)		98	22 000	6 901
Izdevumi, aizdevumi un atmaksas		100	22 000	6 901
Autoceļu (ielu) fonda līdzekļi (106+108)		104	59 136	53 845
Izdevumi, aizdevumi un atmaksas		106	59 136	53 845
IV Izdevumi atbilstoši funkcionālajām kategorijām un norēķini (124-158)		122	492 943	393 079
03.000	Sabiedriskā kārtība un drošība, tiesību aizsardzība	128	20 000	19 045
04.000	Izglītība	130	100 000	76 485
06.000	Sociālā apdrošināšana un sociālā nodrošināšana	134	91 167	29 464
07.000	Vides aizsardzība, radiācijas drošība un bīstamo atkritumu apsaimniekošana, dzīvokļu saimniecība un komunālie pakalpojumi	136	277 276	266 389
08.000	Brīvais laiks, sports, kultūra un reliģija	138	4 500	1 696
V Izdevumi pēc ekonomiskās klasifikācijas (1+2)		160	492 943	393 079
1. Uzturēšanas izdevumi (1000+2000+3000)		162	191 426	150 051
1000	Kārtējie izdevumi	164	191 426	150 051
1100	Atalgojumi	166	4 500	4 459
1200	Valsts sociālās apdrošināšanas obligātās iemaksas	168	900	889
1400	Pakalpojumu apmaksa	172	177 529	136 692
1500	Materiālu, energoresursu, ūdens un inventāra (vērtībā līdz Ls 50 par vienu vienību) iegāde	186	8 497	8 011
2. Izdevumi kapitālieguldījumiem (4000+6000+7000)		232	301 517	243 028
4000	Kapitālie izdevumi	234	301 517	243 028
VII Pavisam izdevumi, tīrie aizdevumi (V+VI)		258	492 943	393 079
Ieņēmumu pārsniegums (+) vai deficīts (-) (I - VII)		260	-102 688	78 306
VIII Finansēšana (1+2+3+4)		262	102 688	-78 306
2. Budžeta līdzekļu izmaiņas (2.1.-2.2.)		270	102 688	-78 306
2.1. Budžeta līdzekļu atlikums gada sākumā		272	112 431	112 431
2.2. Budžeta līdzekļu atlikums perioda beigās		274	9 743	190 737

x - nepieprasa informāciju

4. PERSONĀLS

Ropažu novada pašvaldībā 2005. gadā vidējais faktisko darbinieku skaits – 125. Analizējot personāla sastāvu, visvairāk ir darbinieku vecumā no 41-50 gadiem (skat. 4.1.att.).



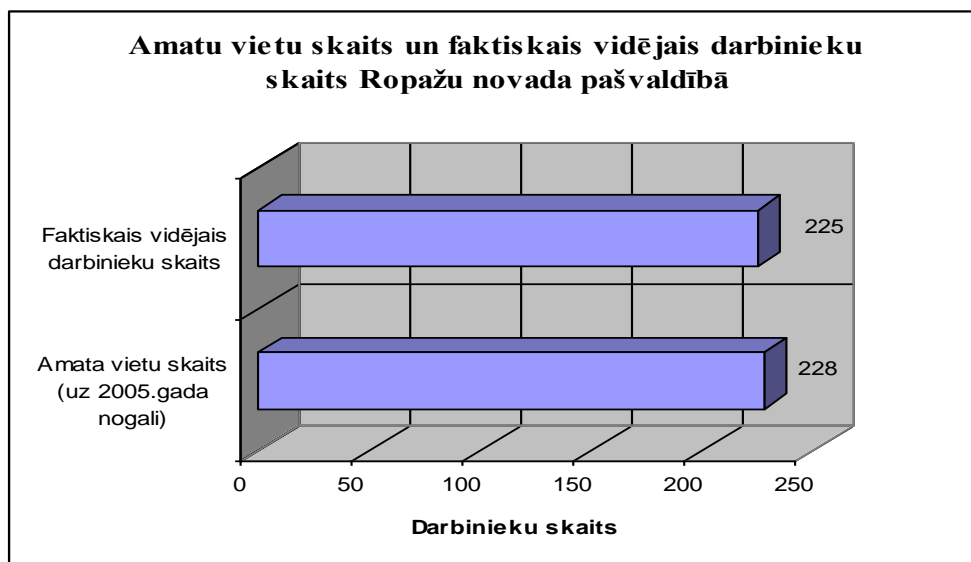
4.1. att. Ropažu novada pašvaldības darbinieku vecuma struktūra

Ropažu novada pašvaldības darbinieku dzimuma struktūra atspoguļota 4.2.attēlā.



4.2. att. Ropažu novada pašvaldības darbinieku dzimuma struktūra

Ropažu novada pašvaldībā vidējais amata vietu skaits – 228 (uz 2005. gada nogali), bet faktiskais vidējais darbinieku skaits 2005. gadā – 225 (skat. 4.3. att.).



4.3. att. Amatu vietu skaits 2005. gada nogalē un faktiskais vidējais darbinieku skaits Ropažu novada pašvaldībā

Darbinieku mainība 2005. gadā lielā mērā saistīta ar amata vietu skaita palielinājumu – 2005. gada sākumā ir 223 amata vietas, bet 2005. gada beigās – 228 amata vietas. Līdz ar to palielinājies darbinieku skaits 2005. gada nogalē.

5. KOMUNIKĀCIJA AR SABIEDRĪBU

5.1. Sabiedrības informēšanas un izglītošanas pasākumi

Sabiedrības informēšana un informēšanas aktualizēšana notiek ar dažādu plašsaziņas līdzekļu palīdzību, piem.:

- informācijas stends Ropažu novada domē Sporta ielā 1, Ropažos;
- informācijas stendi Ropažu novada pašvaldības iestādēs un uzņēmumos;
- Ropažu novada pašvaldības laikraksts „Ropažu Vēstis” (izdots kopš 1999.gada; tajā tiek publicētas novada aktualitātes un sniegts ieskats pašvaldības darbībā);
- Ropažu novada interneta mājas lapa – www.ropazi.lv (2005.gadā tika izveidota un 2005. gada augustā atklāta Ropažu novada pašvaldības mājas lapa internetā, kurā interesentiem ir pieejama informācija gan par novada aktualitātēm un vēsturiskajiem faktiem, gan par domes darbības pamatprincipiem un darbību, aktualitātēm.);
- Rīgas rajona laikraksts „Apriņķa Avīze”;
- Laikraksts „Latvijas Vēstnesis”.

Ropažu novada dome un pašvaldības darbinieki organizē sanāksmes, sapulces, konferences, lai informētu pašvaldības iedzīvotājus par aktualitātēm, kā arī iesaistot svarīgu notikumu norisēs, piem.,

- sanāksmes par Ropažu novada teritorijas plānojuma izstrādi;
- sanāksmes par pašvaldības kapitālsabiedrību (SIA „Ciemats” un SIA „Vilkme”) darbību un sniegtajiem pakalpojumiem, to uzlabošanu;

u.c.

5.2. Pasākumi sabiedrības viedokļa izzināšanai par apmierinātību ar iestādes darba kvalitāti un to rezultāti (ja ir veikti šādi pasākumi).

Ar Ropažu novada pašvaldības mājas lapas starpniecību tiek veiktas interaktīvās aptaujas, lai noskaidrotu sabiedrības domas. Novada iedzīvotāji un citi interesenti tiek aicināti sniegt savus priekšlikumus un ierosinājumu par pašvaldības darbību, tās uzlabojumiem gan mutiski, gan rakstiski Ropažu novada domē.

5.3. Sadarbība ar nevalstisko sektoru un citām interešu grupām

Ropažu novada pašvaldības sadarbības ar šādām organizācijām :

- Ropažu ev. lut draudzi (darbojas Māmiņu klubs, svētdienas skola, Bībeles studijas);
- vēstures restaurācijas klubs „Trejasmens” (novada vēstures izpēte, vides sakārtošana, informatīvas lekcijas par vēstures tēmām, publisku pasākumu organizēšana)
- volejbola klubs „Ropaži”.

6. PLĀNI 2006. GADAM

Plānotie darbi un projekti nākamajam pašvaldības darbības gadam :

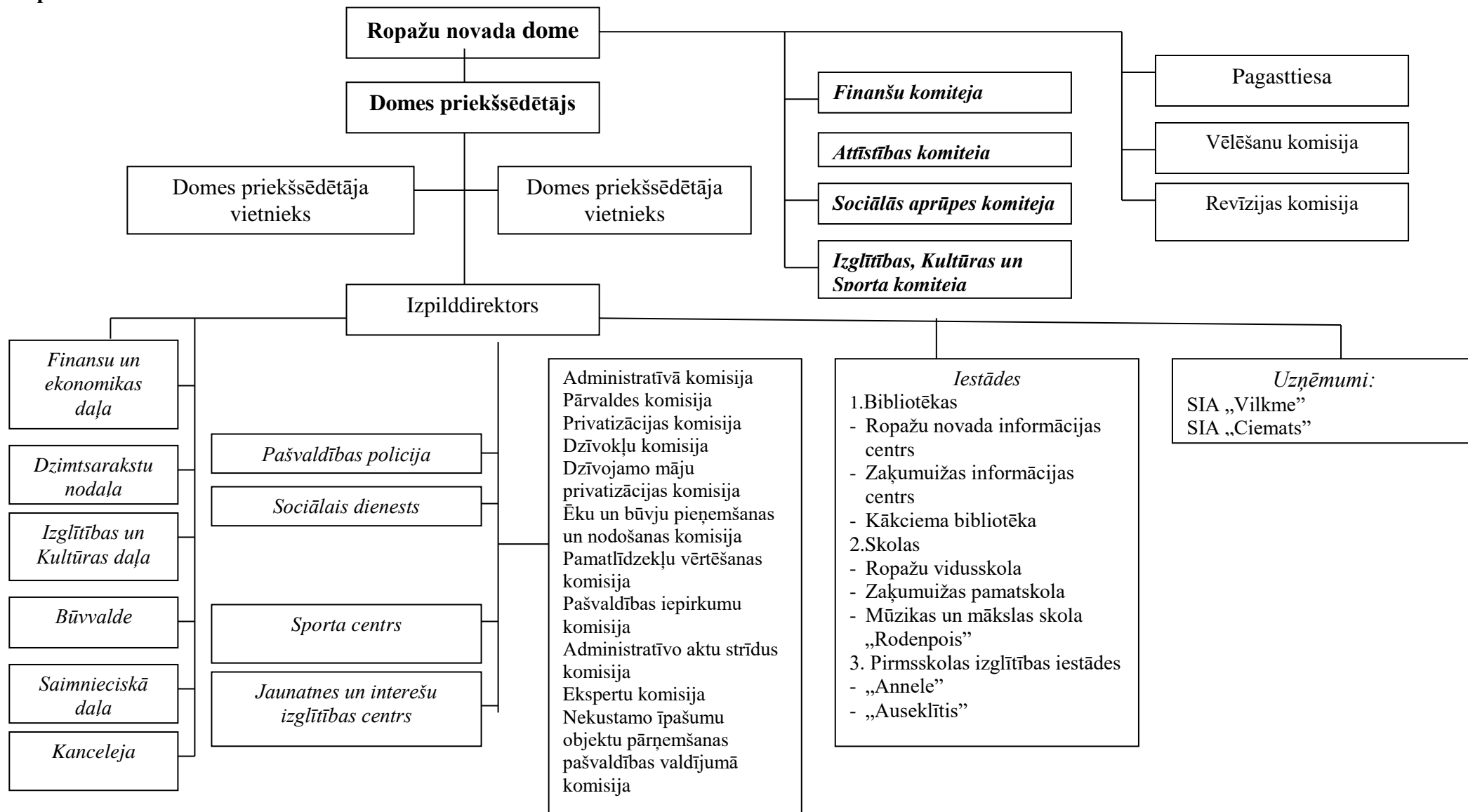
- Turpināt darbu pie iedzīvotāju iesaistīšanas pašvaldības darbā- lēmumu pieņemšanā, priekšlikumu un ierosinājumu sniegšanā;
- Uzlabot informācijas sniegšanu (mutisku, rakstisku) iedzīvotājiem (privātām, juridiskām personām), valsts un pašvaldības iestādēm, uzņēmumiem; pilnveidot informācijas izklāstu masu medijos- Ropažu novada pašvaldības mājas lapā, informatīvajā biļetenā „Ropažu Vēstis”;
- Turpināt darbu pie Zaķumuižas pamatskolas un sporta zāles izbūves;
- Turpināt darbu pie Ropažu vidusskolas rekonstrukcijas;
- 2006. gadā veikt celtniecības darbus Ropažu novada pašvaldības sociālā dienesta centrā „Dzīpari”;
- 2006. gadā veikt Ropažu pirmsskolas izglītības iestādes „Annele” rekonstrukcijas darbus;
- 2006. gadā turpināt darbu pie bērnu laukuma izveidošanas Ropažu novada ciematos;
- Turpināt darbus pie apdzīvoto vietu – Ropaži, Zaķumuižas, Silakrogs, Mucenieki, Tumšupe – ūdenssaimniecības projektu izstādes;
- 2006. gada pabeigt darbus pie ERAF projekta par sadzīves atkritumu rekultivāciju Tumšupē un Kangaros.
- Turpināt Ropažu novada pašvaldības ielu un ceļu labiekārtošanas darbus.

Ropažu novada domes priekšsēdētāja vietnieks

J.Baklāns

2006. gada 24. maijā

Ropažu novada domes struktūra



Informācija par pakalpojumu veidiem

Nr.p.k.	Struktūrvienība	Pakalpojuma (uzdevuma) veids	Pakalpojumi valsts iestādēm	Pakalpojumi pašvaldības iestādēm	Publiskie pakalpojumi: "M"-maksas vai "B"-bezmaksas		
					Pakalpojumi, kas adresēti personu lokam	pakalpojumi, kas adresēti personai	Pakalpojumi, kas adresēti sabiedrībai kopumā
1	BŪVVALDE						
		Teritorijas robežas būvniecību un zemes ierīcības pārzināšana un koordinēšana, ievērojot teritoriālpārveidošanas, sociālās un ekonomiskās prasības, vides aizsardzības, kultūrvēstures pieminekļu aizsardzības un vides vizuālās kvalitātes prasības	B	B	B	B	B
		Fizisko un juridisko personu iesniegumu, būvniecības pieteikumu izskatīšana, pasūtītāja būvprojektēšanai pieprasīto dokumentu izsniegšana, plānošanas un arhitektūras uzdevumu izsniegšana saskaņā a būvnoteikumu 39.punkta minētajiem nosacījumiem	B	B,M	B,M	B,M	B,M
		Iesniegto būvprojektu izskatīšana un akceptēšana, būvatļauju izsniegšana, būvniecības procesu pārraudzība un funkcijas, kas saistītas ar vides veidošanas un attīstības procesu, veikšana	-	B	M	M	M
2	FINANŠU UN EKONOMIKAS DAĻA						
		Darbību veikšana un kontroles nodrošināšana, informācijas sniegšana par materiālu, darba spēku un finanšu resursu izmantošanu	B	B	B	B	B
3	DZIMTSARAKSTA NODAĻA						
		Civiltāvokļa aktu reģistrācija :	-	-	-	-	-
		- miršanas, dzimšanas apliecību izsniegšana	-	-	-	B	-
		- laulības reģistrācija	-	-	-	M	-
		Civiltāvokļa aktu reģistrācijas datu bāzes veidošana, glabāšana	-	-	-	B,M	-
		Izziņu izsniegšana par civiltāvokļu reģistrāciju	B	-	-	-	-
		Personu uzvārdu, vārdu maiņa	-	-	-	M	-
4	KANCELEJA						
		Informācijas sniegšana par pašvaldības darbu	B	B	B	B	B
		Dokumentu reģistrēšana un izsniegšana	B	B	B	B	B
		Iedzīvotāju dzīvesvietas deklarēšana un statistikas datu apkopošana, sniegšana	B	B	B	B	B
		Arhīva dokumentu izsniegšana	B	B	B,M	M	B
5	IZGLĪTĪBAS UN KULTŪRAS DAĻA						
		Novada kultūras dzīves organizēšana, tradicionālo kultūru vērtību saglabāšanas sekmēšana	-	-	B	B	B
		Tautas jaunrades attīstība	-	-	B	B	B
		Kultūras pieminekļu saglabāšana	-	-	B	B	B
		Pieaugušo tālākizglītības darba veicināšana	-	-	B	B	B
6	SOCIĀLAIS DIENESTS						
		Sociālā palīdzība maznodrošinātām ģimenēm un sociāli mazaizsargātām personām	-	-	-	-	-
		Bāreņu un bez vecāku gādības palikušo bērnu nodrošināšana ar vietām mācību un audzināšanas iestādēs	-	-	-	B	-

		Individuālā aprūpe mājās, iknedēļas aprūpe mājās	-	-	-	B	-
		Sociālā diennakts pirmsskolas izglītības iestādes audzēkņu grupa	-	-	B, M	-	-
		Algoto pagaidu sabiedrisko darbu organizēšana	-	-	B	-	-
		Sabiedrisko darbu organizēšana bezdarbniekiem	-	-	B	-	-
		Veco ļaužu nodrošināšana ar vietām pansionātos	-	-	B, M	-	-
		Sadarbība ar Ropažu un Zaķumuižas pensionāru apvienībām	-	-	B	-	B
7	SABIEDRISKĀS KĀRTĪBAS UN AIZSARDZĪBAS DAĻA						
		Sabiedriskās kārtības nodrošināšana	-	-	B	B	B
		Sadarbība ar valsts un pašvaldības policiju	-	-	B	B	B
		Sadarbība ar valsts un pašvaldības ugunsdzēsēju brigādēm	B, M	B, M	B	B	B
		Sadarbība ar zemessardzi	-	-	B	B	B
		Objektu apsardzības nodrošināšana	-	-	B	B	B
		Glābšanas darbu organizēšana	B	B	B	B	B
		Novada operatīvā darba nodrošinājums	-	B	B	B	B
8	PAŠVALDĪBAS POLICIJA						
		Sabiedriskās kārtības nodrošināšana	-	-	B	B	B
		Žūpības un netiklības apkarošana	-	-	B	B	B
		Informācijas apkopošana un sniegšana	B	B	B	B	B
9	SPORTA CENTRS						
		Telpu, sporta laukumu un aprīkojuma izīrēšana sporta nodarbinātām	B	B, M	B, M	B, M	B, M
		Sporta pasākumu organizēšana	-	B	B, M	B, M	B, M
		Iedzīvotāju sporta aktivitāšu organizēšana	-	B	B	B	B, M
		Iedzīvotāju - individuālo sportistu un komandu sporta aktivitāšu atbalsts	-	B	-	-	-
		Ropažu sporta centra bāzes uzturēšana	-	B	B, M	B	B, M
10	JAUNIEŠU UN INTEREŠU IZGLĪTĪBAS CENTRS						
		Kultūrizglītojošas vides attīstīšana novadā	-	-	B	B	B
		Izglītojošu un atpūtas pasākumu organizēšana	-	-	B	B	B
		Iedzīvotāju radošas attīstības veicināšana amatiermākslas kolektīviem	-	-	B	B	B
		Materiālās un informatīvās bāzes nodrošināšana amatiermākslas kolektīviem	-	-	B	B	B
11	PAGASTTIESA						
		Adopcija un aizbildniecība	-	-	B	B	B
		Aizgādniecība	-	-	B	B	B
		Darbs ar ģimenēm	-	-	B	B	B
		Mantojuma apsardzība	-	-	B, M	B, M	B, M
		Notariālās darbības	M	M	B, M	B, M	B, M
		Arhīva darbs	M	M	M	M	M
12	ROPAŽU VIDUSSKOLA						
		Skolēnu izglītības 31011011 iegūšana	-	-	B	B	B
		Interēšu izglītības iegūšana	-	-	B	B	B
		Informācijas sniegšana par skolas darbu	B	B	-	-	-
		Arhīva dokumentu izsniegšana	B	-	-	B	-
		Dokumentu reģistrēšana un izsniegšana	B	B	-	B	B
		Pasākumu organizēšana	-	B	B	-	B
		Skolas telpu īre	M	-	-	-	-
		Datortehnikas izmantošana	-	-	B	B	-
		Kopētāja izmantošana	-	-	B	B	-

13	ZAKUMUIŽAS PAMATSKOLA						
		Skolēnu izglītības 21011111 iegūšana	-	-	B	B	B
		Interesu izglītības iegūšana	-	-	B	B	B
		Informācijas sniegšana par skolas darbu	B	B	B	B	B
		Arhīva dokumentu izsniegšana	-	-	-	B	-
		Dokumentu reģistrēšana un izsniegšana	B	B	-	B	B
		Pasākumu organizēšana		B	B	-	B
		Stadiona izmantošana	B	B	M	-	M
		Kluba telpu īre	M	B	M	-	M
		Skolas telpu īre	M	-	M	-	-
		Datortehnikas izmantošana	-	-	M	M	-
		Kopētāja izmantošana	-	-	M	M	-
14	PII "ANNELE"						
		Pirmsskolas bērnu mācības un audzināšana	-	-	B	B	B
15	PII "AUSEKLĪTIS"						
		Pirmsskolas bērnu mācības un audzināšana	-	-	B	B	B
16	MŪZIKAS UN MĀKSLAS SKOLA "RODENPOIS"						
		Profesionālā ievirze mūzika un vizuālās mākslas izglītībā	-	-	B	B	B
		Piedalīšanās mūzikas un mākslas pasākumos	B	B	B	-	B
		Informācijas sniegšana par skolas darbu	B	B	B	B	B
17	ROPAŽU NOVADA INFORMĀCIJAS CENTRS						
		Grāmatu un periodikas izmantošana	B	B	B	B	B
		Literatūras popularizēšana (izstādes, grāmatu apskati)	B	B	B	B	B
		Interneta resursu izmantošana	M	M,B	M	M	M
		Pieaugušo tālākizglītības organizēšana	M,B	M,B	M,B	M,B	M,B
		Interneta mājas lapas apkalpošana	B	B	B	B	B
		Informācijas sniegšana par novada tūrisma pakalpojumiem un objektiem	B	B	B	B	B
18	ZAKUMUIŽAS INFORMĀCIJAS CENTRS						
		Nozaru literatūras un daiļliteratūras izsniegšana iedzīvotājiem	B	B	B	B	B
		Periodisko izdevumu un uzzīņu izdevumu izsniegšana iedzīvotājiem	B	B	B	B	B
		Interneta izmantošana bibliotēkā	M	M	M	M	M
		Dokumentu izdrukas, kopēšana, skanēšana.	M	M	M	M	M
		Literatūras popularizēšanas pasākumi un informatīvās izstādes	B	B	B	B	B
		NAIS datu bāze tiešsaistē	M	M	M	M	M
19	KĀKCIEMA BIBLIOTĒKA						
		Grāmatu un periodikas izmantošana	B	B	B	B	B
		Literatūras popularizēšana (izstādes, grāmatu apskati)	B	B	B	B	B
20	SIA "VILKME"						
		Dzīvojamo māju un būvju apsaimniekošana	M	M	M	M	B,M
		Komunālo pakalpojumu sniegšana	M	M	M	M	B,M
		Administratīvās teritorijas labiekārtošana un tīrība	B,M	B,M	B,M	B,M	B,M
		Dzeramā ūdens ieguve	M	M	M	M	M
		Kanalizācijas novadīšana un attīrīšana	M	M	M	M	M
		Apkures sistēmu darbības nodrošināšana	M	M	M	M	M

		Autotransporta un traktortehniskie pakalpojumi	M	M	M	M	M
		Sadzīves atkritumu savākšana	M	M	M	M	M
21	SIA "CIEMATS"						
		Dzīvojamo māju un būvju apsaimniekošana	M	M	M	M	B,M
		Komunālo pakalpojumu sniegšana	M	M	M	M	B,M
		Dzēruma ūdens ieguve	M	M	M	M	M
		Kanalizācijas novadīšana un attīrīšana	M	M	M	M	M
		Apkures sistēmu darbības nodrošināšana	M	M	M	M	M
		Autotransporta un traktortehniskie pakalpojumi	M	M	M	M	M
		Sanitārtehnisko pakalpojumu sniegšana	M	M	M	M	M
		Juridiskās konsultācijas	-	-	B	B	-
		Administratīvās teritorijas labiekārtošana un tīrība	B,M	B,M	B,M	B,M	B,M