

**VIKIT**Reģ. Nr. 40103538088
Būvkomersanta Reģ. Nr. 9709-R

Objekts:

ROPAŽU SPORTA CENTRS

Objekta adrese:

Sporta iela 2 k-1, Ropaži,
Ropažu pagasts, Ropažu novads, LV-2135
būves kadastra apzīmējums: 80840090336005

Būves veids / grupa

III. grupas ēka
(1265 – Sporta ēkas)

Foto:



Izpildītājs:

SIA "VIKIT", reģ. Nr. 40103538088,
Mazā Valņu iela 3, Medemciems, Olaines pag., Olaines nov., LV-2127

Pasūtītājs:

Ropažu novada pašvaldība, reģ. Nr. 90000067986,
Institūta iela 1A, Ulbroka, Stopiņu pagasts,
Ropažu novads, LV-2130

Pasūtījuma Nr.:

Nr. ROPAŽI & VIKIT – 20240212

Sējuma Nr.:

Nr. I

Dok. daļa:

TAA – TEHNISKĀS APSEKOŠANAS ATZINUMSUzņēmuma
atbildīgā persona:

Viktors Kitajevs

TAA sadaļas
vadītājs:Viktors Kitajevs
LBS Nr. 3-01594, BVKB Nr. 6-00195, LSGŪTIS Nr. EA2-0117**Medemciems, 2024**

DOKUMENTĀCIJAS SASTĀVS

I. SĒJUMS

1. TAA – TEHNISKĀS APSEKOŠANAS ATZINUMS

SĒJUMA SATURS

| | |
|--|----|
| TITULLAPA | 1 |
| DOKUMENTĀCIJAS SASTĀVS | 2 |
| SĒJUMA SATURS | 3 |
| TAA – TEHNISKĀS APSEKOŠANAS ATZINUMS | 4 |
| 1. VISPĀRĪGAS ZIŅAS PAR BŪVI | 6 |
| 2. SITUĀCIJA | 7 |
| 3. BŪVES DAĻAS | 13 |
| 4. KOPSAVILKUMS | 21 |
| VĒRTĒTĀJA NEATKARĪBAS APLIECINĀJUMS | 22 |
| <i>Pielikums Nr.1</i> APSEKOŠANAS UZDEVUMS..... | 23 |
| <i>Pielikums Nr.2</i> TEHNISKĀ NOLIETOJUMA NOTEIKŠANAS METODIKA | 24 |
| <i>Pielikums Nr.3</i> KOMERSANTA REĢISTRĀCIJAS APLIECĪBA..... | 26 |
| <i>Pielikums Nr.4</i> LĒMUMS PAR BŪVKOMERSANTA REĢISTRĀCIJU | 27 |
| <i>Pielikums Nr.5</i> BŪVPRAKSES SERTIFIKĀTS Nr. 3-01594 | 28 |
| <i>Pielikums Nr.6</i> LĒMUMS PAR SERTIFIKĀTA Nr. 6-00195 PIEŠĶIRŠANU | 29 |
| <i>Pielikums Nr.7</i> ENERGOAUDITORA SERTIFIKĀTS NR. EA2-0117 | 31 |
| <i>Pielikums Nr.8</i> PROFESIONĀLAS CIVILTIESISKAS ATBILDĪBAS APDROŠINĀŠANA | 32 |

TAA – TEHNISKĀS APSEKOŠANAS ATZINUMS

Sastādīts saskaņā ar
Latvijas būvnormatīva LBN 405-21
"Būvju tehniskā apsekošana"
norādījumiem

Būvinženieris Viktors Kitajevs,

sertifikāti: LBS Nr. 3-01594, BVKB Nr. 6-00195, LSGŪTIS Nr. EA2-0117

tālrunis: (+371) 29794927; e-mail: vikit@inbox.lv

(apsekotājs un tā rekvizīti – fiziskās personas vārds, uzvārds, sertifikāta Nr. vai juridiskās personas nosaukums, reģistrācijas Nr., būvkomersanta reģistrācijas apliecības Nr., juridiskā adrese, tālruņa numurs, elektroniskā pasta adrese)

TEHNISKĀS APSEKOŠANAS ATZINUMS

ROPAŽU SPORTA CENTRS

Sporta iela 2 k-1, Ropaži, Ropažu pagasts, Ropažu novads, LV-2135

būves kadastra apzīmējums: 80840090336005

(būves nosaukums, zemes vienības kadastra numurs un adrese)

Ropažu novada pašvaldība, reģ. Nr. LV90000067986,

Institūta iela 1a, Ulbroka, Stopiņu pagasts, Ropažu novads, LV-2130;

līguma datums 2024.02.12.; līguma Nr. ROPAŽI & VIKIT - 20230819

(pasūtītājs, līguma datums un numurs)

Saskaņā ar pasūtījuma apsekošanas uzdevumu (pielikums Nr.1) veikt Ropažu sporta centra būves sporta zāles jumta pārseguma būvkonstrukciju tehnisko apsekošanu, konstatējot būvkonstrukciju tehnisko stāvokli un rekomendējot nepieciešamo pasākumu veikšanu būvkonstrukciju nostiprināšanai vai saglabāšanai, kā arī drošai turpmākajai ekspluatācijai. Veikt tehniskas apsekošanas atzinuma (TAA) sastādīšanu atbilstoši MK noteikumiem Nr.384 par būvju tehniskas apsekošanas būvnormatīvu LBN 405-21.

Uzdevuma izsniegšanas datums: 2024.01.20.

(apsekošanas uzdevums, tā izsniegšanas datums)

Atzinums izsniegts 2024. gada 12. februārī

Viktors Kitajevs

(fiziskās personas vārds un uzvārds vai juridiskās personas nosaukums)

| 1. VISPĀRĪGAS ZIŅAS PAR BŪVI | | |
|------------------------------|--|--|
| 1.1. | Būves nosaukums | Sporta centrs (sporta zāle) |
| 1.2. | Galvenais lietošanas veids (atbilstoši būvju klasifikācijas noteikumiem MK Nr.326) | 1265 – Sporta ēkas |
| 1.3. | Būves tips (atbilstoši būvju klasifikācijas noteikumiem MK Nr.326) | 12650101 – Sporta ēkas |
| 1.4. | Būves grupa atbilstoši MK noteikumiem Nr.500 "Vispārīgi būvnoteikumi" | III. grupas būve |
| 1.5. | Kopējā platība (m ²) | 1224,2 |
| 1.6. | Apbūves laukums (m ²) | 1000,2 |
| 1.7. | Būvtilpums (m ³) | 8662,0 |
| 1.8. | Virszemes stāvu skaits | 2 stāvi |
| 1.9. | Pazemes stāvu skaits | 0 stāvi |
| 1.10. | Būves kadastra apzīmējums | 80840090336005 |
| 1.11. | Zemesgabala kadastra Nr. | 80840090336 |
| 1.12. | Zemesgabala platība (ha) | 5,3 |
| 1.13. | Būves iepriekšējais īpašnieks | Informācija nav pieejama |
| 1.14. | Būves īpašnieks | Ropažu novada pašvaldība, reģ. Nr. LV90000067986, Institūta iela 1a, Ulbroka, Stopiņu pagasts, Ropažu novads, LV-2130 |
| 1.15. | Būves pārvaldītājs | ROPAŽU SPORTA CENTRS |
| 1.16. | Būves lietotājs | |
| 1.17. | Būvprojekta izstrādātājs (būvprojekta autors) | Informācija nav pieejama |
| 1.18. | Būves projektēšanas datums | |
| 1.19. | Būves būvniecības datums | |
| 1.20. | Būves pirmreizējas ekspluatācijas uzsākšanas datums | |
| 1.21. | Būves atjaunošanas, pārbūves, restaurācijas gads | |
| 1.22. | Būves kadastrālās uzmērīšanas lietas datums | No pasūtītāja puses ir iesniegta būves kadastrālās uzmērīšanas lieta № 80840090336005, 11.01.2002. |

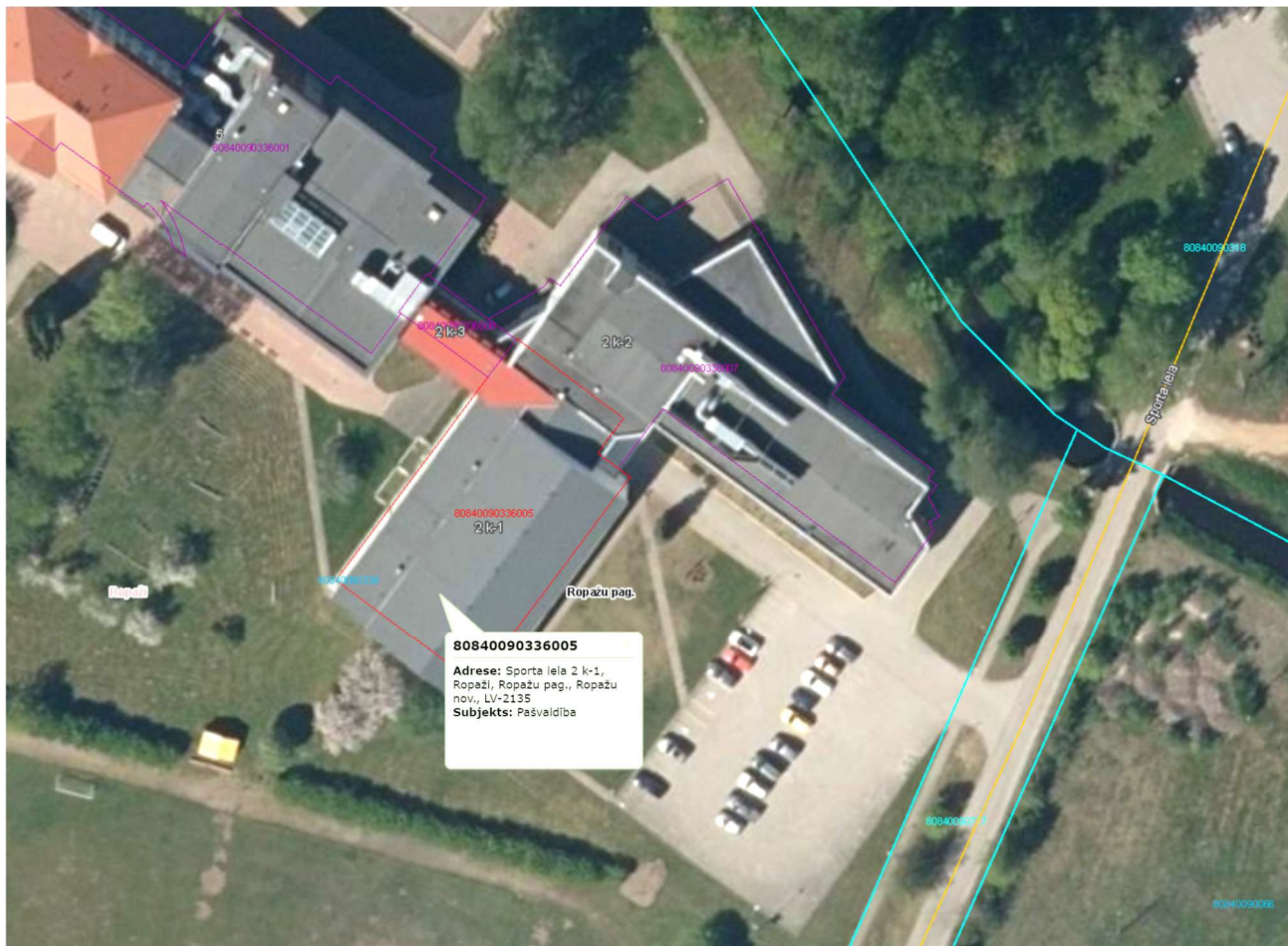
2. SITUĀCIJA

2.1. Zemesgabala izmantošanas atbilstība teritorijas plānojumam, zemesgabala platība (m² – pilsētās, ha – lauku teritorijās)

(Teritorijas izmantošana un tās atbilstība teritorijas plānojumam, teritorijas izmantošanas un apbūves noteikumiem un normatīvo aktu prasībām)

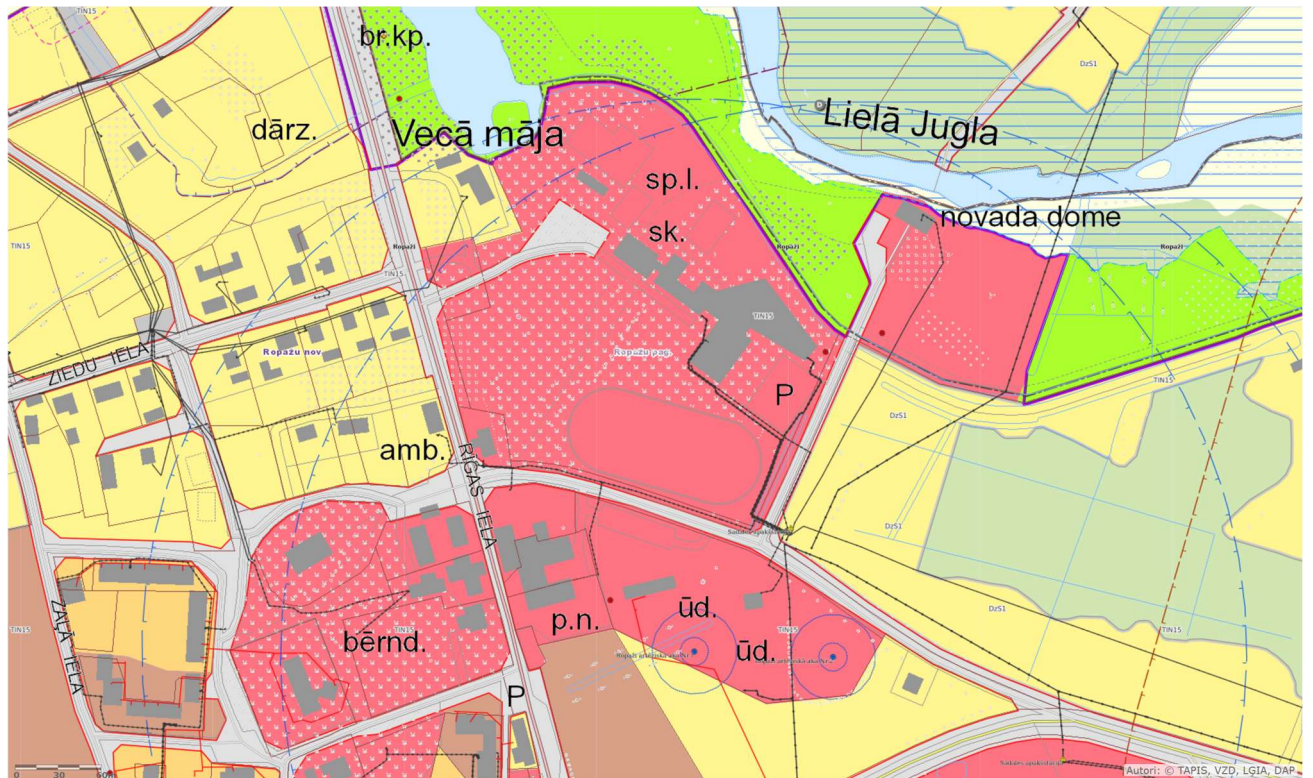
Zemesgabala, kurā atrodas sporta centra būve, kadastra apzīmējums: 80840090336005, atrašanās adrese: Sporta iela 2 k-1, Ropaži, Ropažu pagasts, Ropažu novads, LV-2135. Zemesgabala platība – 5,3 ha.

Zemesgabala robežlīniju un apsekojamas būves novietojums atbilstoši "www.kadastrs.lv" portālā pieejamai objekta satelītfotofiksācijai:



Nekustama īpašuma zemesgabals atbilstoši Ropažu novada teritorijas plānojumam 2020.-2031.gadam (3.1 redakcija), kas ir pieejams Valsts vienotajā ģeotelpiskās informācijas portālā "www.geolatvija.lv" sadaļā "Teritorijas attīstības plānošana", atrodas Ropažu pilsētas publiskas apbūves teritorijā (P).

Apsekojamas būves novietojums atbilstoši "www.geolatvija.lv" portālā pieejamai Ropažu pilsētas teritorijas plānojuma kartei:



■ Publiskās apbūves teritorija (P)

Zemesgabals robežojas ar blakus esošiem pašvaldības un valsts zemesgabaliem. Zemesgabala atļautā izmantošana un faktiskā izmantošana atbilst teritorijas plānojumam, apbūves noteikumiem un normatīvo aktu prasībām.

2.2. Būves izvietojums zemesgabalā

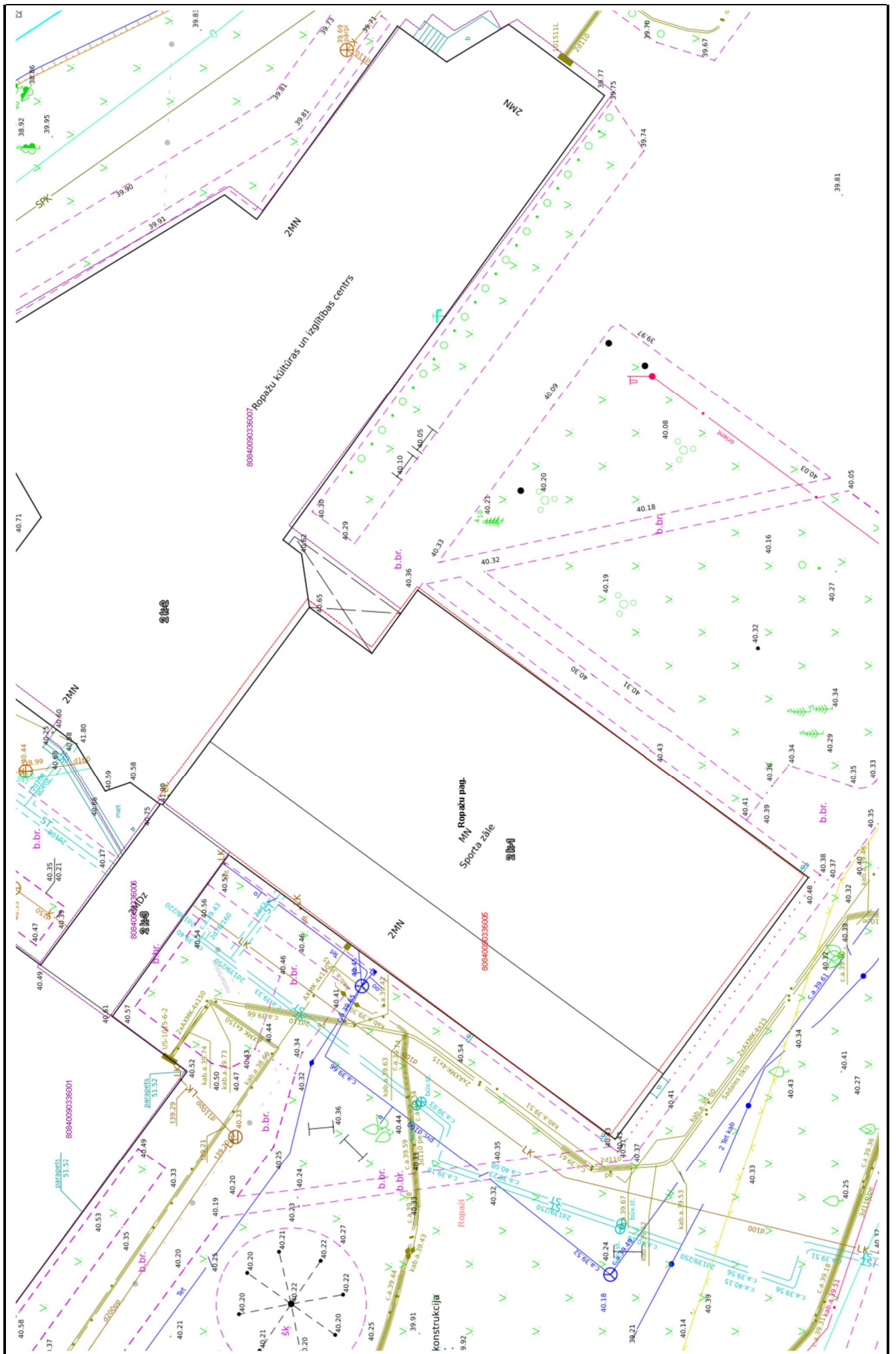
(Sarkanā līnija, apbūves līnija, apgrūtinājumi, būves novietnes raksturojums)

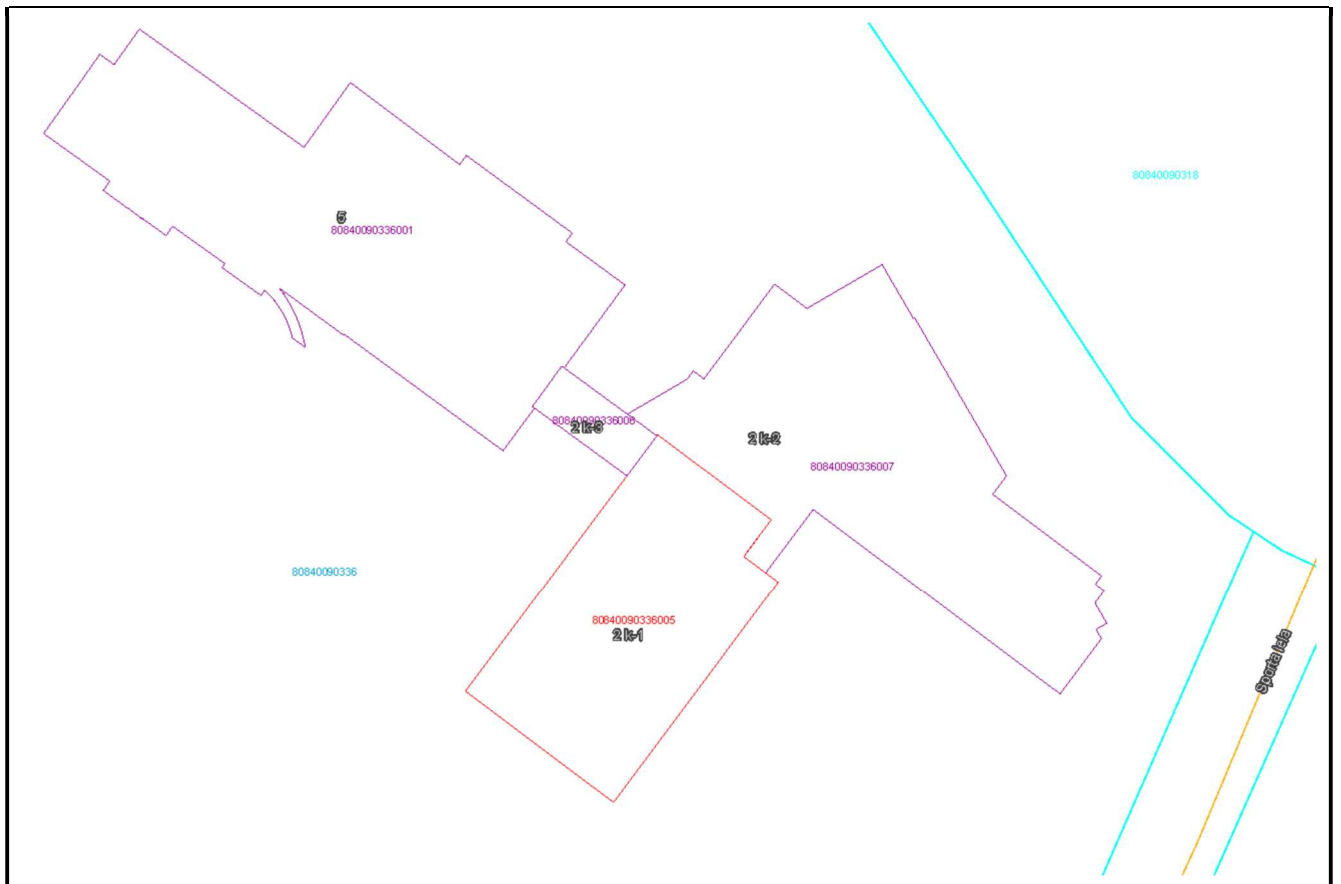
Apsekojamā būve ir izvietota uz zemesgabalā ar praktiski diagonālu orientāciju pret debespusēm un ir piebloķēta pie Ropažu vidusskolas un Ropažu Kultūras centra būvēm. Sporta centra būve ar galveno fasādi ir orientēta AD virzienā, pret automašīnu novietnes laukumu.

Zemesgabals raksturojas ar līdzenu reljefu un neraksturojas ar izteiktu apbūves apgrūtinājumu esamību.

Būvei pieguļošajā teritorijā atrodas asfaltēti un bruģēti piebraucami ceļi un stāvlaukumi, kas nodrošina transporta kustību un piekļuvi būves tiešā tuvumā.

Apsekojamas būves izvietojums zemesgabalā atbilstoši "www.kadastrs.lv" portālā pieejamai objekta topogrāfiskas uzmērīšanas shēmai:





2.3. Būves plānojums

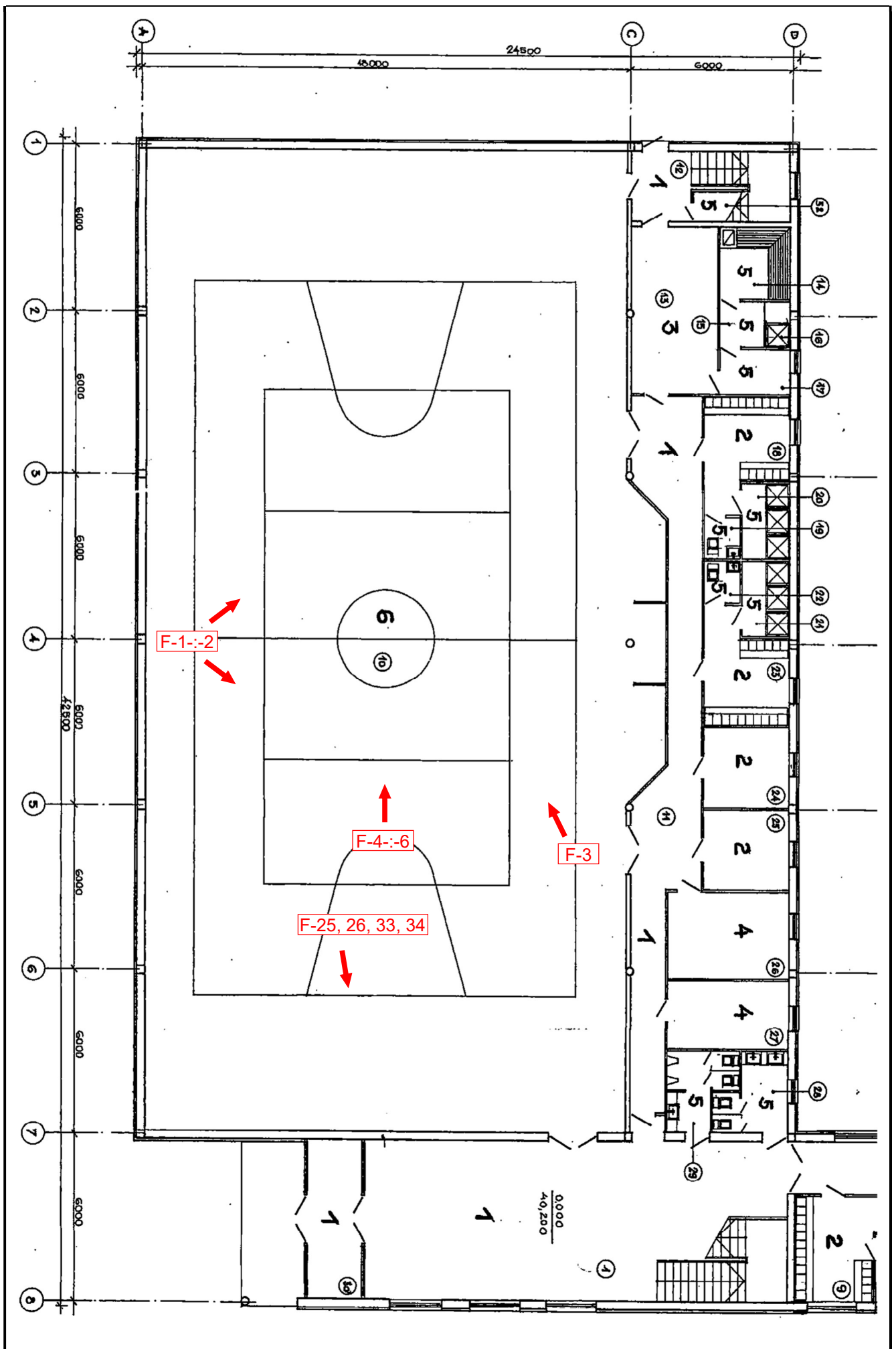
(Līdzšinējais būves izmantošanas veids, būves plānojuma atbilstība būves izmantošanas veidam)

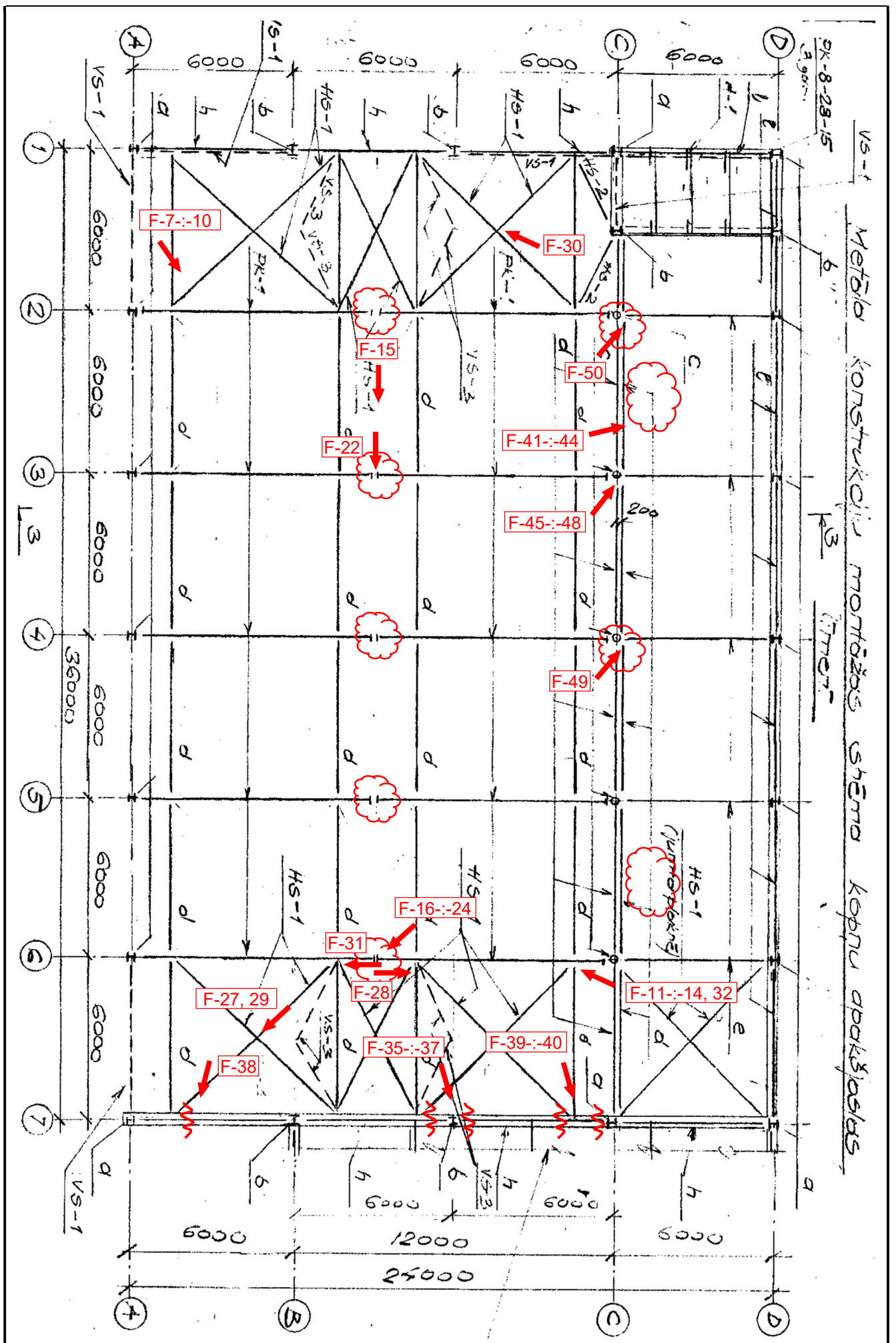
Apsekojamas būves galvenais lietošanas veids apsekošanas momentā atbilstoši MK noteikumiem Nr.326 "Būvju klasifikācijas noteikumi" atbilst būvju klasifikācijas kodam 1265 – Sporta ēkas, bet būves tips atbilsts kodam 12650101 – Sporta ēkas.

Atbilstoši MK noteikumiem Nr.500 "Vispārīgi būvnoteikumi" 1. pielikumam būve klasificējas ka III. grupas būve.

Ēkas plānojums apsekšanās momentā atbilst ēkas plānojumam un lietošanas veidam. Apsekošanas brīdī tiek izmantota atbilstoši paredzētajam izmantošanas mērķim kā sporta centra ēka.

Ēkas stāva plāna shēmas / apsekošanas kartogrammas:





3. BŪVES DAĻAS

(Ietver tikai tās būves daļas, kas apsektas atbilstoši apsekošanas uzdevumam)

| | |
|--|----------------------------|
| Apsekošanas objekta vai apsekošanas priekšmeta nosaukums. Īss konstatēto bojājumu un to cēloņu apraksts, tehniskā stāvokļa novērtējums atsevišķiem būves elementiem, konstrukciju veidiem, būves daļām. Atbilstība normatīvo aktu prasībām | Tehniskais nolietojums (%) |
|--|----------------------------|

| | | |
|------|-----------------|------|
| 3.1. | Jumta pārsegumi | 20 % |
|------|-----------------|------|

(Pagraba, starpstāvu un bēniņu pārsegumu aplēses shēmas, konstrukcija un materiāls. Nesošo elementu biezums vai šķērsgriezums. Konstatētās deformācijas, bojājumi un to iespējamie cēloņi. Plaisu atvērumu mērījumu dati. Pagaidu pastiprinājumi, atslogojošās konstrukcijas. Betona stiprība. Metāla konstrukciju un stieģrojumā korozija. Koka ēdes (mājas piepes) un koksngrauzu bojājumi. Kontrolzondēšanas un atsegšanas rezultāti. Nestspējas pārbaudes aplēšu rezultāti. Skaņas izolācija)

Tehniskas apsekošanas laikā ir konstatēts, ka būves sporta zāles jumta pārsegumā nesošu būvkonstrukciju pamatrisinājumā ir pielietotas 18 m garas taisnstūršķērsgriezuma tērauda cauruļu jumta kopnes, izvietotas ar 6 m soli. Bet tribīnes jumta pārsegumā nesošu būvkonstrukciju funkciju pilda ar 6 m soli izvietotas 175x350h dubult-T šķērsgriezuma tērauda sijas. Kopnes un sijas savukārt ir pārsegtas ar cinkota skārda RAN 153x1 mm šķērsgriezuma nesošām 12 m garām profilloksnēm, veidojot divlaidu aprēķina sistēmu.

Izvērtēšanas laikā konstatēts ka būvkonstrukciju pamata risinājumi, elementu dimensijas un šķērsgriezumi atbilst būves 2001. gada TP būvprojekta dokumentācijai. Bet ir arī konstatēti atsevišķi vērā ņemami defekti, kas daļēji ietekme uz kopējo jumta pārseguma būvkonstrukciju nestspēju. Pie vērā ņemamiem defektiem ir attiecināmi jumta kopņu apakšējas joslas centrāla skrūvēta mezglā pielietotu bultskrūvju garuma un komplektācijas risinājums, ka arī nesoša profilēta cinkota skārda vājinājumi ar ventilācijas atvērumiem divās lokācijas virs skatītāju tribīnēm.

Jumta kopņu apakšējas joslas centrāla skrūvēta mezglā pielietotu bultskrūvju garumi ir pārāk īsi, bultskrūves visos minētos savienojumos pat neiziet ārpus uzgriežņiem, bet tieši pretēji saskrūvēti ar 2-:-3 mm iedziļinājumu (skatīties fotofiksācijas materiālus Nr. F-15-:-21). Atbilstoši EN 1090-2 standarta 8.2.2. punktam ārpus uzgriežņa bultskrūvju savienojumā ir jāpaliek vismaz vienam pilnam vītnes brīvam tinumam. Ka arī bultskrūvju komplektos ir pielietotas atsperpaplāksnes, kas nav rekomendējamās šāda tipa savienojumos atbilstoši vēsturiskiem būvnormatīviem un kas ir arī ārpus mūsdienīgo EN 15048 (stiprinājumos, kas nav paredzēti spriegošanai) vai EN 14399 (stiprinājumos, kas ir paredzēti spriegošanai) standartu prasībām, minēti mezglī ir drīzāk attiecināmie pie stiepes savienojumiem, kuri ir paredzēti spriegošanai. Tapāt ir konstatēts, ka atsevišķos jumta kopņu apakšējas joslas centrāla skrūvēta savinājumos bultskrūves nav pievilktas (skatīties fotofiksācijas materiālu Nr. F-22), kas noved pie nevienmērīga stiepes piepūļu sadalījuma starp visām skrūvētām konkrētajā mezglā un attiecīgi var negatīvi atspoguļoties uz attiecīgu mezglu nestspējas.

Savukārt asīs C-2-3 un C-5-6 cinkota skārda RAN 153x1 mm profilloksnēs ir izgriezti divi atvērumi prieks ventilācijas izvadiem (skatīties fotofiksācijas materiālus Nr. F-41-:-44), ka rezultātā tieši laiduma vidusdaļā ir izveidojies profilloksņu vājinājums. Attiecīgi tieši tur kur var veidoties sniega sanesumi un kur pat vēsturiskajā būvprojektā bija paredzēts pielietot profilloksņu dubultsegumu. Rezultātā, pat bez lietderīgas sniega slodzes uz jumta virsmas, tikai pie pašsvara slodzes, minētajās lokācijas profilloksņu deformācijas apkārt atvērumiem sasniedz 35 mm, bet EN 1995-1-1 standarta prasība attiecībā pret izliecu ierobežojumu (attiecībā lietojamības robežstāvokli) pārsegumu laidumos ir aprobežotā ar $L/250 = 6000/250 = 24$ mm vērtību, attiecīgi neizpildās.

Apsekošanas laikā ir konstatēti arī mazāka nozīmīguma būvkonstrukciju defekti, tādi ka plaisas būves gala fasādes ārsienas keramzītbetona bloku mūrī uz 7 ass (skatīties fotofiksācijas materiālus Nr. F-33-:-40), vai tādi ka bultskrūvju iztrūkums atsevišķos savienojuma mezglās (skatīties fotofiksācijas materiālus Nr. F-25-:-32, 49 un 50).

Attiecība uz plaisām gala fasādes ārsienā, tas ir vērtējamas par neietekmējošām uz fasādes sienas noturību un stabilitāti, jo attiecīgais mūris ir tikai izslēgums starp vertikālajām tērauda

kolonnām un pilda reizē vertikālu krustenisku vēja saišu alternatīvu funkciju un norobežojošas konstrukcijas funkciju. Bet jebkura gadījumā ir rekomendējams uzsākt plaisu monitoringa pasākumus.

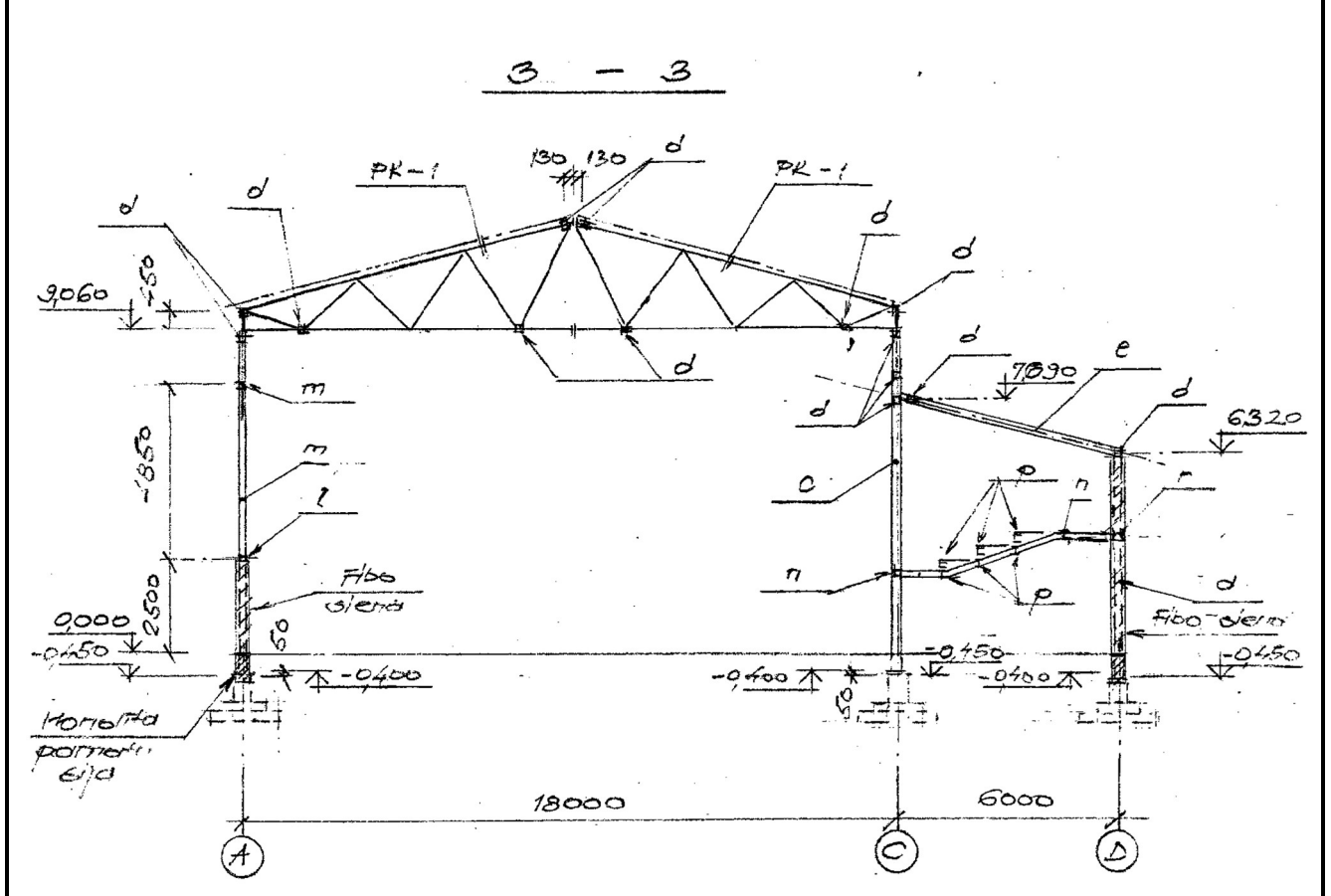
Savukārt mezgļi kuros ir konstatēti bultskrūvju iztrūkumi ir uzskatāmi par drošiem, jo bultskrūvju vieta attiecīgos savienojumos ir pielietotas metināšanas savienojumi, kas nodrošina atbilstošu funkciju. Attiecīgi tikai dubult-T šķērsriezuma siju savienojuma mezgļos ar kolonnu uz C ass ir nepieciešams paredzēt iztrūkstošu bultskrūvju ievietošanu attiecīgos mezgļos (skatīties fotofiksācijas materiālus Nr. 49 un 50). Turpmākai drošai būves ekspluatācijai ir rekomendējams izskatīt opciju visos minētajos mezgļos uz C ass paredzēt papildus stiprinājumu pielietošanas nepieciešamību (papildus bultskrūves vai metināšanas savienojumi).

Ir rekomendējams līdz 10.2024. (līdz nākamās ziemas periodam) atbilstoši iepriekš izstrādātaj būvniecības ieceres dokumentācijai realizēt jumta kopņu apakšējas joslas centrāla skrūvēta mezglā bultskrūvju nomainas pasākumus un minētajās zonās nesoša profilēta cinkota skārda pastiprināšanas pasākumus.

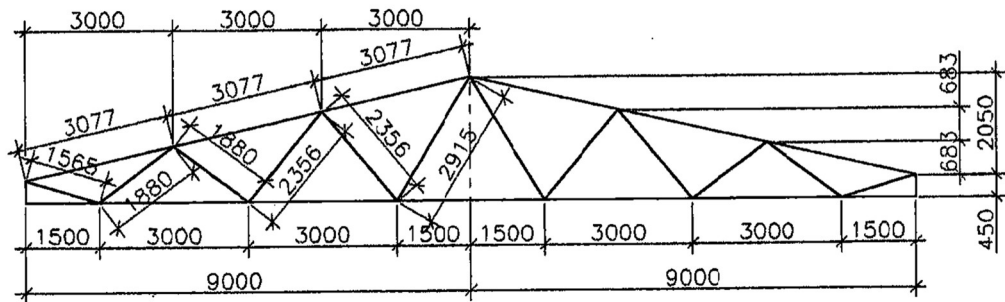
Uz dotu brīdi apsektu jumta pārseguma nesošu būvkonstrukciju tehniskais stāvoklis kopsummā ir vērtējams par daļēji apmierinošu, jo esošais konstruktīvais risinājums nepilnīgi apmierina Būvniecības likuma 9. panta prasību uz vienu no būtiskākām būvei izvirzāmām prasībām par mehānisku stiprību un stabilitāti.

Uz apsekojuma momentu apsektu jumta pārseguma nesošu būvkonstrukciju kopēja stabilitāte ir vērtējama par noturīgu un nerada šaubas par nestspēju un sporta zāles ekspluatācijas turpināšanu pie nosacījuma ja uz jumta ārējas virsmas nokrišņu rādītā sniega slodzes vērtība nepārsniedz 50 kg/m^2 . Minēta vērtība atbilst svaiga sniega segas biezumam = 250 mm, blīva (nedaudz nosēduša) sniega segas biezumam = 170 mm un kūstoša (stipri nosēduša) sniega segas biezumam = 100 mm. Pretējā gadījumā, ja minētas sniega segas biezuma vērtības ir pārsniegtas, pirms sporta zāles ekspluatācijas turpināšanas un kamēr nav novērsti minēti defekti ir obligāta periodiska jumta virsmas tīrīšana no sniega.

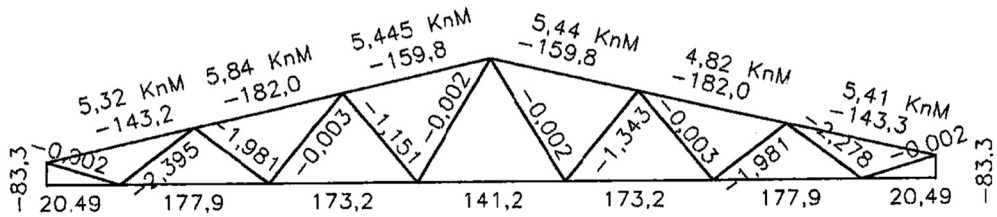
Zemāk skatīties pamatinformācijas izvilkumus par jumta pārseguma būvkonstrukciju risinājumiem no būves 2001. gada TP būvprojekta dokumentācijas:



KOPNES ĢEOMETRISKĀ SHĒMA

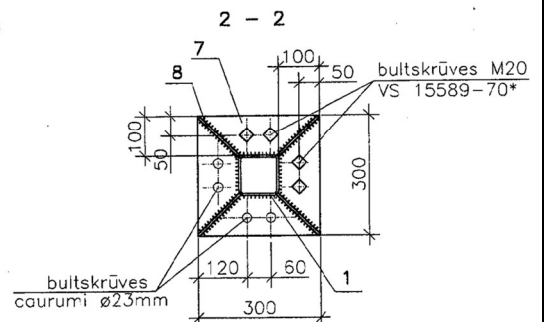
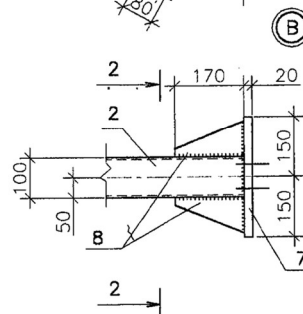
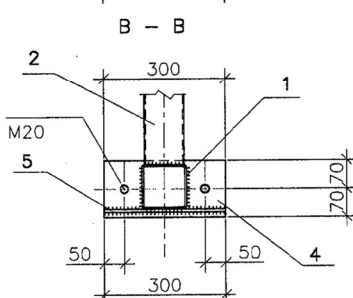
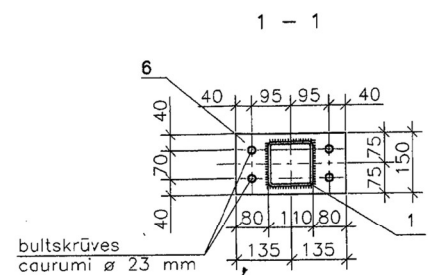
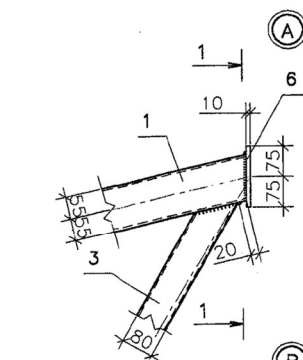
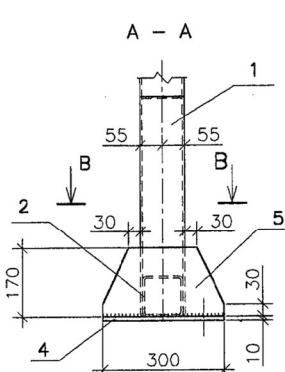
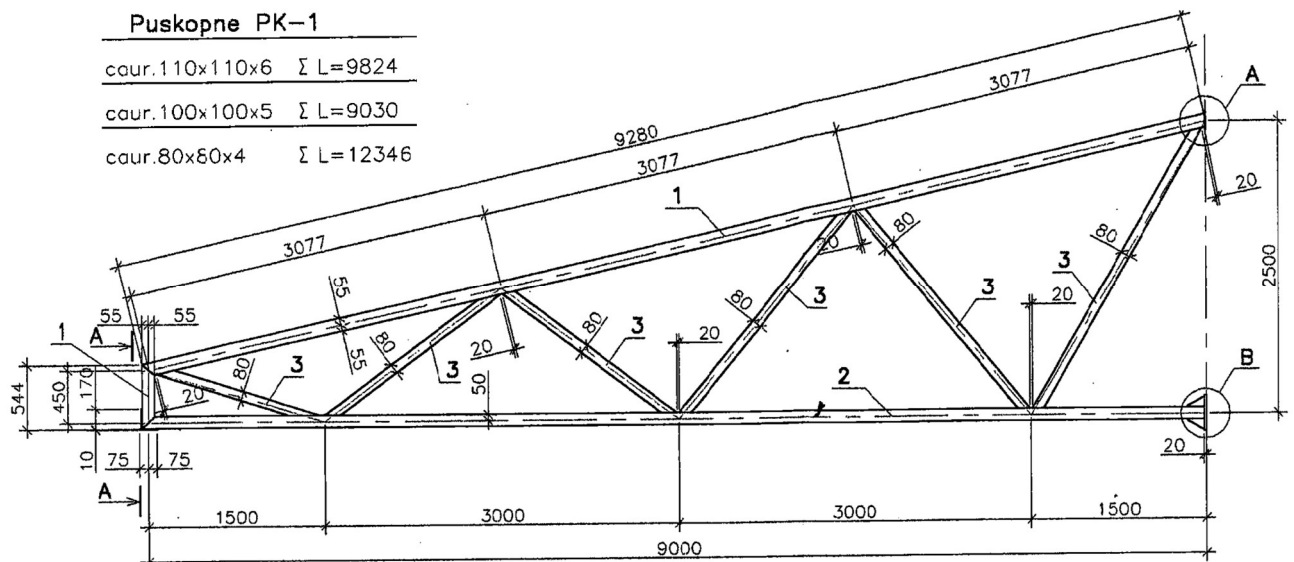


PIEPŪĻU SHĒMA KOPNES STIENOS (Kn, KnM)



Puskopne PK-1

| | |
|-----------------|------------------|
| caur. 110x110x6 | $\Sigma L=9824$ |
| caur. 100x100x5 | $\Sigma L=9030$ |
| caur. 80x80x4 | $\Sigma L=12346$ |



Zemāk skatītes fotofiksāciju:



F-1



F-2



F-3



F-4



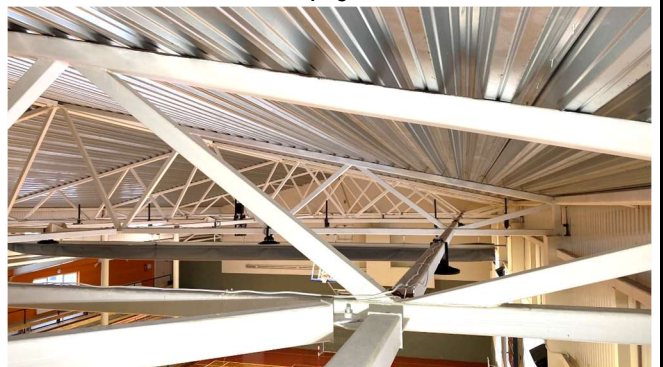
F-5



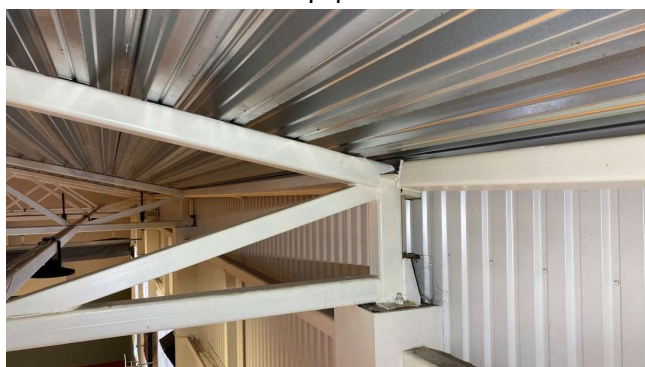
F-6



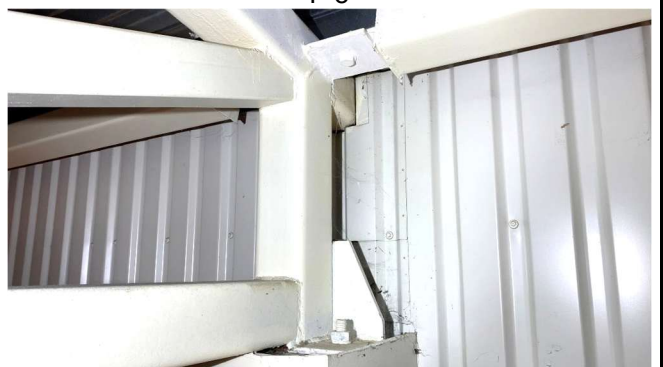
F-7



F-8



F-9



F-10



F-11



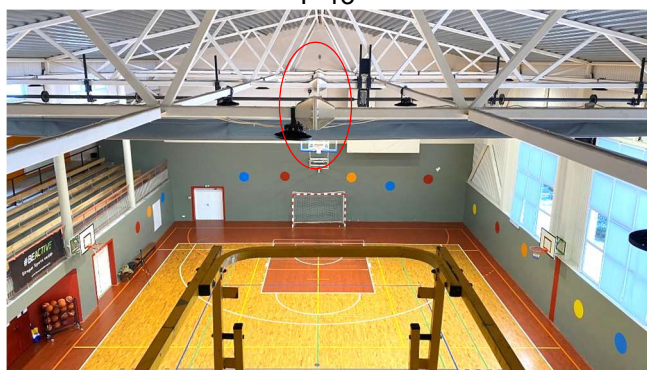
F-12



F-13



F-14



F-15



F-16



F-17



F-18



F-19



F-20



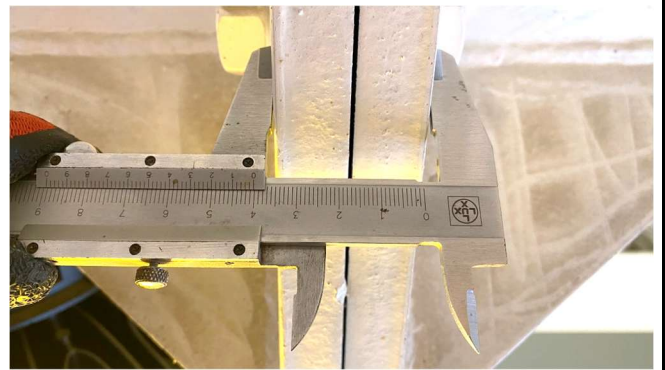
F-21



F-22



F-23



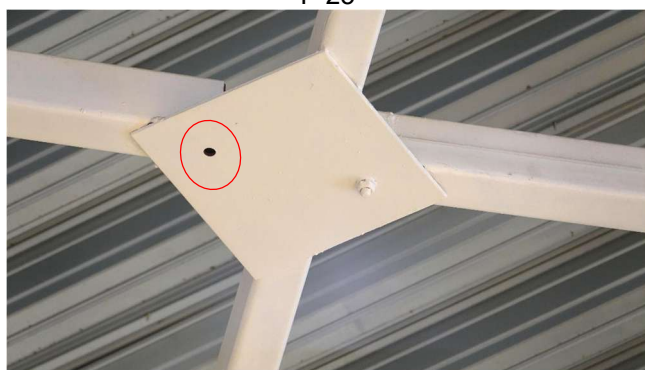
F-24



F-25



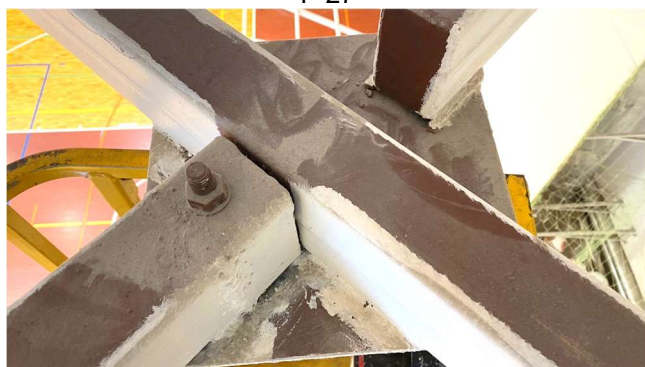
F-26



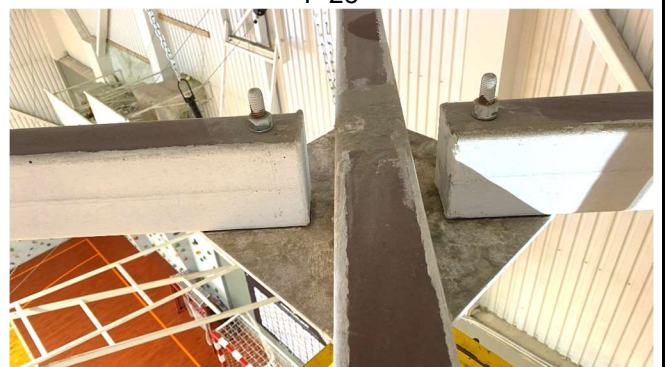
F-27



F-28



F-29



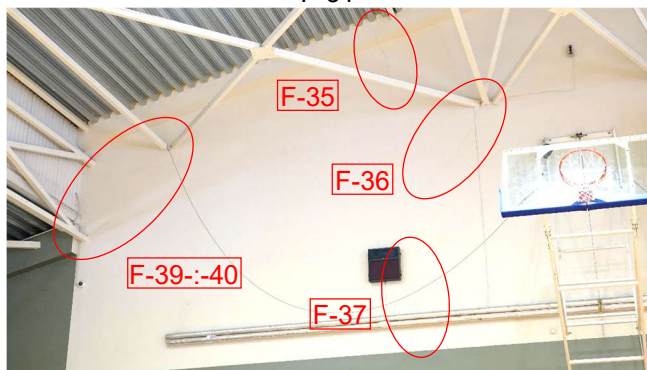
F-30



F-31



F-32



F-33



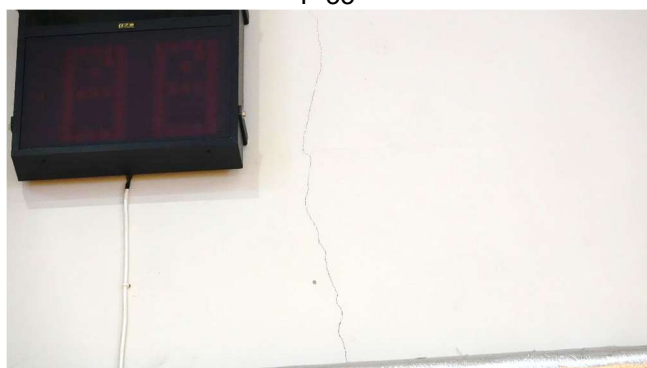
F-34



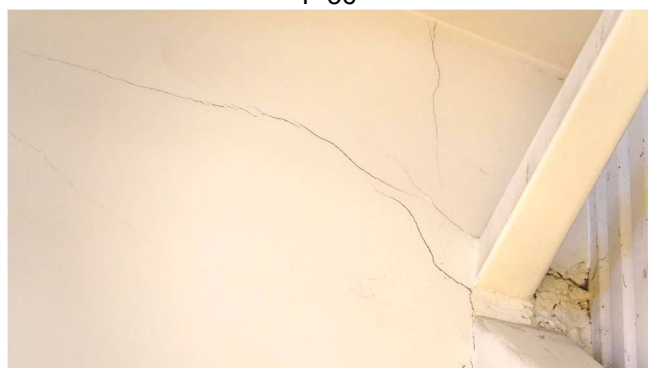
F-35



F-36



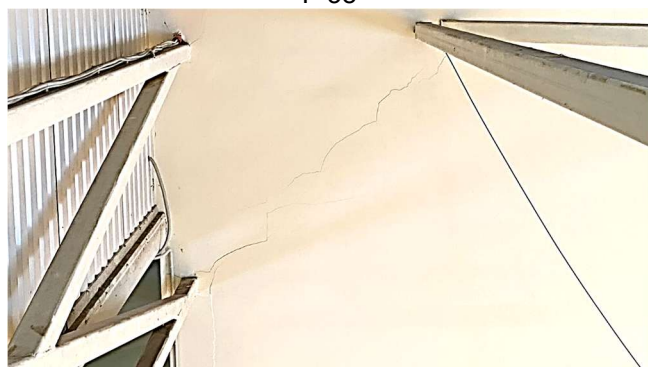
F-37



F-38



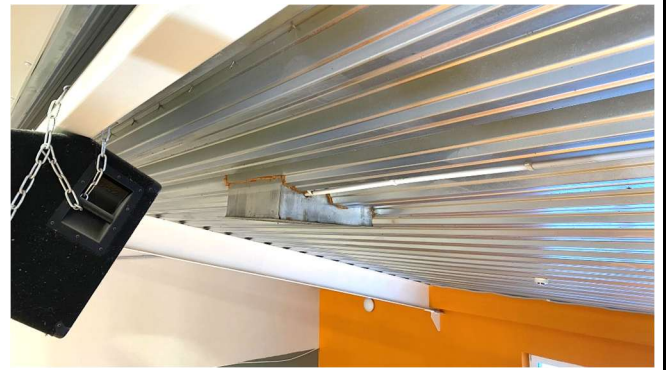
F-39



F-40



F-41



F-42



F-43



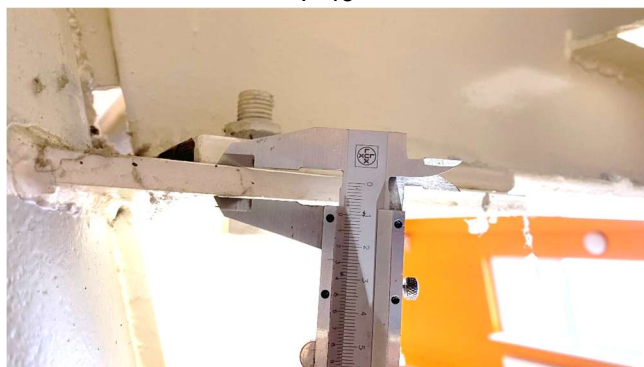
F-44



F-45



F-46



F-47



F-48



F-49



F-50

4. KOPSAVILKUMS

4.1. Secinājumi un ieteikumi

Tehniskas apsekošanas rezultātā var secināt, ka jumta pārseguma nesošu būvkonstrukciju tehniskais stāvoklis kopsummā ir vērtējams par daļēji apmierinošu, jo esošais konstruktīvais risinājums nepilnīgi apmierina Būvniecības likuma 9. panta prasību uz vienu no būtiskākām būvei izvirzāmām prasībām par mehānisku stiprību un stabilitāti.

Uz apsekojuma momentu apsekotu jumta pārseguma nesošu būvkonstrukciju kopēja stabilitāte ir vērtējama par noturīgu un nerada šaubas par nestspēju un sporta zāles ekspluatācijas turpināšanu pie nosacījuma ja uz jumta ārējas virsmas nokrišņu rādītā sniega slodzes vērtība nepārsniedz 50 kg/m². Mīnēta vērtība atbilst svaiga sniega segas biezumam = 250 mm, blīva (nedaudz nosēduša) sniega segas biezumam = 170 mm un kūstoša (stipri nosēduša) sniega segas biezums biezumam = 100 mm. Pretējā gadījumā, ja minētas sniega segas biezuma vērtības ir pārsniegtas, pirms sporta zāles ekspluatācijas turpināšanas un kamēr nav novērsti minēti defekti ir obligāta periodiska jumta virsmas tīrīšana no sniega.

Galvenās rekomendācijas:

1. Ir rekomendējams līdz 10.2024. (līdz nākamās ziemas periodam) atbilstoši iepriekš izstrādātāj būvniecības ieceres dokumentācijai realizēt jumta kopņu apakšējās joslas centrāla skrūvēta mezgla bultskrūvju nomaiņas pasākumus un minētajās zonās nesoša profilēta cinkota skārda pastiprināšanas pasākumus.
2. Dubult-T šķērsgriezuma siju savienojuma mezglos ar kolonnu uz C ass ir nepieciešams paredzēt iztrūkstošu bultskrūvju ievietošanu attiecīgos mezglos (skatīties fotofiksācijas materiālus Nr. 49 un 50).
3. Ir rekomendējams uzsākt plaisu monitoringa pasākumus būves gala fasādes ārsienas keramzītbetona bloku mūrī uz 7 ass.
4. Turpmākai drošai būves ekspluatācijai ir rekomendējams izskatīt opciju visos minētajos mezglos uz C ass paredzēt papildus stiprinājumu pielietošanas nepieciešamību (papildus bultskrūves vai metināšanas savienojumi).

Tehniskā apsekošana veikta _____ 2024. _____ gada _____ 26. janvārī _____

Viktors Kitajevs

(izpildītāja paraksts un spiedogs (vārds, uzvārds, sertifikāta numurs))

VĒRTĒTĀJA NEATKARĪBAS APLIECINĀJUMS

Es, Viktors Kitajevs, sertificēts būvinženieris, apliecinu, ka neesmu ieinteresēts darījumos ar doto nekustamo īpašumu un darba apmaksa nav ietekmējusi atzinuma slēdziena saturu.

Būvinženieris:

Viktors Kitajevs

APSEKOŠANAS UZDEVUMS**(Būves tehniskajai apsekošanai un tehniskās apsekošanas atzinuma sagatavošanai)**

Apsekošanas mērķis ir veikt Ropažu sporta centra būves sporta zāles jumta pārseguma būvkonstrukciju tehnisko apsekošanu, konstatējot būvkonstrukciju tehnisko stāvokli un rekomendējot nepieciešamo pasākumu veikšanu, būvkonstrukciju nostiprināšanai vai saglabāšanai, kā arī drošai turpmākajai ekspluatācijai. Veikt tehniskas apsekošanas atzinuma (TAA) sastādīšanu.

1. Būves tehnisko apsekošanu veic atbilstoši noteikumiem MK noteikumiem Nr.384 par būvju tehniskas apsekošanas būvnormatīvu LBN 405-21, saskaņā ar Latvijas Republikā spēkā esošajiem normatīviem aktiem, kas arī regulē šāda veida darbu izpildi, kā arī šī darba uzdevuma prasībām;
2. Izpildītājam ir jāiepazīstas ar būves kadastrālas uzmērīšanas lietu un citiem dokumentiem, kurus pasūtītājs ir iesniedzis. Jāveic atzinumā atzīmi par iepazīšanos ar attiecīgiem dokumentiem;
3. Izpildītājam jāapseko būves daļas dabā, konstatējot vizuāli redzamus defektus, piemēram, plaisas, deformācijas, jumta pārseguma kopņu vai siju izlieces, kā arī citus defektus;
4. Izpildītājam jāveic foto fiksācija defektiem un raksturīgajiem būves daļu un būvkonstrukciju mezgliem;
5. Ja defekts var apdraudēt būves vai tās daļas ekspluatācijas drošību, par to jāveic atzīme atzinumā;
6. Atzinumā norāda defekta atrašanās vietu, un foto attēlu, kā arī veic atzīmi par defekta izpēti / novērtēšanu nepieciešamību, ja defekts var apdraudēt būves vai tās daļas ekspluatācijas drošību;
7. Izpildītājam jāapseko būves jumta pārseguma elementus un būvkonstrukcijas tiešā tuvumā, izmantojot pacelāju vai fotofiksācijas iekārtas ar atbilstošu tuvplāna optiku. Apsekošanas gaitā jāpārlicinās par būvkonstrukciju mezglu stāvokli, kā arī raksturīgu mezglu defektus foto fiksējot;
8. Pasūtītājs nodrošina izpildītājam pacelāja pieejamību, kā arī piekļuvi visām apsekojamajām telpām, kā arī būves administrācijas darbinieka klātbūtni;
9. Atzinumu ir rekomendējams sagatavot atbilstoši vēsturiska LBN 405-15 pielikuma tabulas formai;
10. Balstoties uz šajā darba uzdevumā minētu apsekošanas darbu apjomu un to detalizācijas pakāpi izpildītājs apsekojamās būves un tās daļu vai iebūvētu būvizstrādājumu atbilstošas apsekošanas metodes izvēlas patstāvīgi.

Pasūtītājs:**Izpildītājs:**

TEHNISKĀ NOLIETOJUMA NOTEIKŠANAS METODIKA**VISPĀRĪGI NOTEIKUMI**

1.1. Ar konstrukcijas, elementa, inženieru iekārtu sistēmas (turpmāk sistēmas) un ēkas kopumā fizisko nolietojumu jāsaprot to sākotnējo tehniski ekspluatācijas īpašību (izturības, stabilitātes, drošuma u.c.) zaudēšanu dabas klimatisko faktoru un cilvēka dzīvības procesu norises iedarbības rezultātā.

Fiziskais nolietojums uz tā novērtēšanas brīdi tiek izteikts ar objektīvi nepieciešamo remonta pasākumu vērtības, kuri novērš konstrukcijas, elementa, sistēmas vai ēkas kopumā bojājumus, un to atjaunošanas vērtības attiecību.

Vispārējā pieņēmumā fiziskā nolietojuma pakāpi daļa 3 grupās:

- 1 – nolietojums 5...20% – apmierinošs;
- 2 – nolietojums 21...40% – daļēji apmierinošs;
- 3 – nolietojums virs 40% – neapmierinošs.

1.2. Atsevišķo konstrukciju, elementu, sistēmu vai posmu fizisko nolietojumu jāvērtē, salīdzinot fiziskā nolietojuma pazīmes, kuras atklātas vizuālās un instrumentālās pārbaudes rezultātā, ar tabulās attēlotām to nozīmēm.

Piezīmes:

1. Ja konstrukcijai, elementam, sistēmai vai to posmam ir visas nolietojuma pazīmes, kuras atbilst noteiktam tā nozīmju intervālam, tad fizisko nolietojumu jāuzskata par vienādu augšējai intervāla robežai.
2. Ja konstrukcijai, elementam, sistēmai vai to posmam ir atklāta tikai viena no vairākām nolietojuma pazīmēm, tad fizisko nolietojumu jāuzskata par vienādu apakšējai intervāla robežai.
3. Ja tabulā fiziskā nolietojuma nozīmju intervālam atbilst tikai viena pazīme, konstrukcijas, elementa, sistēmas vai to posmu fizisko nolietojumu jāņem pēc interpolācijas atkarībā no esošo bojājumu izmēriem vai rakstura.
4. Tabulās attēlotā fiziskā nolietojuma novēršanas darbu piemēru sastāvā nav iekļauti apdares un papilddarbi, kurus jāizpilda šīs konstrukcijas, elementa, sistēmas vai to posmu remonta laikā.

1.3. Konstrukcijas, elementa vai sistēmas, kuriem ir dažāda atsevišķo posmu nolietojuma pakāpe, fizisko nolietojumu jānosaka pēc formulas:

$$\Phi_k = \sum_{i=1}^{i=n} \Phi_i \frac{P_i}{P_k}$$

kur

Φ_k — konstrukcijas, elementa vai sistēmas fiziskais nolietojums, %;

Φ_i — pēc tabulām noteiktais konstrukcijas posma, elementa vai sistēmas fiziskais nolietojums, %;

P_i — bojātā posma izmēri (platība vai garums), m² vai m;

P_k — visas konstrukcijas izmēri, m² vai m;

n — bojāto posmu skaits.

1.4. Ēkas fizisko nolietojumu jānosaka pēc formulas:

$$\Phi_3 = \sum_{i=1}^{i=n} \Phi_{ki} \times I_i$$

kur

Φ_E — ēkas fiziskais nolietojums, %;

Φ_{ki} — atsevišķas konstrukcijas, elementa vai sistēmas fiziskais nolietojums, %;

I_i — koeficients, kurš atbilst atsevišķas konstrukcijas, elementa vai sistēmas atjaunošanas vērtībai ēkas kopējā atjaunošanas vērtībā;

n — atsevišķo konstrukciju, elementu vai sistēmu skaits ēkā.

Atsevišķo konstrukciju, elementu un sistēmu atjaunošanas vērtības daļas kopējā ēkas atjaunošanas vērtībā (%) jāņem pēc dzīvojamo ēku atjaunošanas vērtības apkopu rādītājiem, kuri apstiprināti noteiktā kārtībā, nevis konstrukcijām, elementiem un sistēmām, kuriem nav apstiprināto rādītāju – pēc to tāmes vērtības.

1.5. Fiziskā nolietojuma skaitliskās nozīmes jānoapaļo: atsevišķiem konstrukciju, elementu un sistēmu posmiem – līdz 10%; konstrukcijām, elementiem un sistēmām – līdz 5%; ģekai kopumā – līdz 1%.

1.6. Kārtainām konstrukcijām – sienām un segumiem jāpiemēro fiziskā nolietojuma dubultā novērtējuma sistēmas; pēc konstrukcijas tehniskā stāvokļa un kalpošanas termiņa. Par fiziskā nolietojuma gala novērtējumu jāuzskata lielāku nozīmi.

Kārtainās konstrukcijas fizisko nolietojumu pēc kalpošanas termiņa jānosaka pēc sekojošas formulas:

$$\Phi_C = \sum_{i=1}^{i=n} \Phi_i \times K_i$$

kur

Φ_C — kārtainās konstrukcijas fiziskais nolietojums, %;

Φ_i — šīs kārtainās konstrukcijas slāņa materiāla fiziskais nolietojums, %;

K_i — koeficients, kurš tiek noteikts kā slāņa materiāla vērtības attiecība pret visas konstrukcijas vērtību;

n — slāņu skaits.

1.7. Ēku inženieriekārtu iekšējo sistēmu fizisko nolietojumu kopumā jānosaka pēc tabulām, pamatojoties uz elementu, kuri veido šīs sistēmas, tehniskā stāvokļa novērtējumu. Ja ekspluatācijas procesā daži sistēmas elementi tika aizstāti ar jauniem, sistēmas fizisko nolietojumu jāprecizē aprēķinu ceļā, pamatojoties uz atsevišķo elementu ekspluatācijas termiņiem. Par gala novērtējumu jāuzskata lielāko nozīmi. Sistēmas fizisko nolietojumu jānosaka kā vidēji peldošu elementu nolietojuma summu.

1.8. Gāzes vai liftu iekārtu fizisko nolietojumu jānosaka saskaņā ar speciālajiem normatīvajiem dokumentiem.

1.9. Novērtējot konstrukciju, elementu un sistēmu fizisko nolietojumu, kuri nav minēti šajos Noteikumos, jāizmanto tuvāko analogu vai attiecīgo republikas normatīvo dokumentu datus.



LATVIJAS REPUBLIKAS UZŅĒMUMU REĢISTRS

KOMERSANTA REĢISTRĀCIJAS APLIECĪBA

Firma:

Sabiedrība ar ierobežotu atbildību "VIKIT"

Veids:

Sabiedrība ar ierobežotu atbildību

Vienotais reģistrācijas numurs:

40103538088

Reģistrācijas datums komercreģistrā:

24.04.2012.

Reģistrācijas vieta:

Rīga

Apliecības izdošanas datums:

24.04.2012.

Valsts notāre



Līga Tkačenko

K 129929

**LATVIJAS REPUBLIKAS EKONOMIKAS MINISTRIJA**Brīvības ielā 55, Rīgā, LV-1519 ♦ Tālrunis 371-67013101 ♦ Fakss 371-67280882 ♦ E-pasts: pasts@em.gov.lv**LĒMUMS**

Rīgā

08.05.2012. Nr. 412-9.1-1513

SIA „VIKIT”
Anniņmuižas iela 7-48
Rīga, LV-1029**Par reģistrāciju
būvkomersantu reģistrā**

Pamatojoties uz sabiedrības ar ierobežotu atbildību „VIKIT” (vienotais reģistrācijas Nr.40103538088) 2012.gada 3.maija iesniegumā ietvertu informāciju, saskaņā ar Ministru kabineta 2011.gada 19.oktobra noteikumu Nr.799 “Būvkomersantu reģistrācijas noteikumi” 7.1.apakšpunktu, nolēmu reģistrēt

sabiedrību ar ierobežotu atbildību

VIKIT

būvkomersantu reģistrā, piešķirot būvkomersanta reģistra numuru: **9709-R** un nosakot ikgadējo informācijas atjaunošanas datumu: **8.maijs**.

Šo lēmumu var pārsūdzēt Administratīvās rajona tiesas Rīgas tiesu namā (Antonijas iela 6, Rīga, LV-1010) viena mēneša laikā no tā spēkā stāšanās dienas.

Atbildīgā amatpersona –
Būvniecības un mājokļu politikas
departamenta direktore

I.Oša

08.05.2012
S.Soida, 67013034
santa.soida@em.gov.lv



LATVIJAS BŪVINŽENIERU SAVIENĪBAS
BŪVNICĪBAS SPECIĀLISTU SERTIFIKĀCIJAS INSTITŪCIJAS

BŪVPRAKSES SERTIFIKĀTS

VIKTORAM KITAJEVAM
PK 020883-10512

Izdots saskaņā ar Latvijas Būvinženeru savienības
Būvniecības speciālistu sertifikācijas institūcijas
2018. gada 21. februāra lēmumu Nr. 441.

ar kuru tiek aktualizēta informācija Būvniecības informācijas sistēmā,
reģistrējot Viktoram Kitajevam, p.k. 020883-10512 būvprakses sertifikātu:

- 1) ēku konstrukciju projektēšanā Nr. 3-01594
(sertifikāts iegūts 19.03.2008. ar Nr. 20-5930)

Sertifikāta saņēmējs apņemas savā darbībā ievērot Latvijas Republikas likumus
un pastāvošos būvniecības normatīvus, kā arī Būvspeciālistu ētikas kodeksu.

Ar informāciju par būvspeciālistu reģistrā iekļautajām ziņām var iepazīties
BIS tīmekļa vietnē <https://bis.gov.lv/bispilv/specialist/certificates>.

LBS BSSI galvenais administrators



Mārtiņš Straume

**BŪVNICĪBAS VALSTS KONTROLES BIROJS**

Reģ.Nr. 90010386959

Kr.Valdemāra iela 157, Rīga, LV-1013

Tālrunis +371 67013302, e-pasts: pasts@bvkb.gov.lv**LĒMUMS**

R ī g ā

14.02.2023 Nr.BIS-BS-2.1-2023-37

Viktors Kitajevs**Mazā Vaļņu iela 3, Medemciems, Olaines pag.,
Olaines nov., LV-2127****Par būvspeciālista sertifikāta piešķiršanu**

Ņemot vērā kompetences pārbaudes iestādē - BVKB S iesniegto dokumentu izvērtējumu un BVKB S komisijas 10.02.2023 vērtējumu par personas – Viktors Kitajevs kompetences atbilstību Ministru kabineta 2018. gada 20. marta noteikumu Nr. 169 „Būvspeciālistu kompetences novērtēšanas un patstāvīgās prakses uzraudzības noteikumi” (turpmāk – Noteikumi) 13. punkta un 14.punkta prasībām un, pamatojoties uz Noteikumu 21. un 24. punktu,

nolēmu:

piešķirt personai– **Viktors Kitajevs**, p.k. 020883-10512, būvspeciālista sertifikātu **Nr.6-00195** “**Būvekspertīze**” bez termiņa ierobežojuma (darbības sfēras skat. sertifikāta pielikumā).

Saskaņā ar Noteikumu 44.5. un 44.6. apakšpunktu būvspeciālistam ir pienākums reizi gadā līdz 1. aprīlim aktualizēt informāciju Būvniecības informācijas sistēmā par iepriekšējā kalendāra gadā apgūtajām profesionālās pilnveides programmām un veikto patstāvīgo praksi.

Būvspeciālista sertifikāta aktuālā informācija pieejama Būvniecības informācijas sistēmas tīmekļa vietnē https://bis.gov.lv/bisp/lv/specialist_certificates.

Saskaņā ar Administratīvā procesa likuma 70.panta pirmo daļu un Paziņošanas likuma 9.panta otro daļu lēmums ir paziņots adresātam un stājas spēkā otrajā darba dienā pēc tā nosūtīšanas pa elektronisko pastu. Lēmumu Administratīvā procesa likumā noteiktajā kārtībā var apstrīdēt pie Būvniecības valsts kontroles biroja direktora viena mēneša laikā no tā spēkā stāšanās dienas.

Būvspeciālistu sertificēšanas nodaļas
vadītājs

Maija Kavosa

Būvprakses sertifikāta Būvekspertīze Nr.6-00195 pielikums

Pamatojoties uz Ministru kabineta 2018. gada 20. marta noteikumu Nr. 169 „Būvspeciālistu kompetences novērtēšanas un patstāvīgās prakses uzraudzības noteikumi” 21. un 24. punktu, būvspeciālista – **Viktors Kitajevs** kompetence novērtēta šādās darbības sfērās:

| Darbības sfēras Nr. | Darbības sfēra | Darbības sfēras piešķiršanas datums |
|---------------------|--|--|
| 51-55-00031 | Ēku konstrukciju būvprojektu ekspertīze (Ekspertīzes 3.grupas būvju būvprojektiem) | 14.02.2023 |

Šajā pielikumā iekļautā informācija aktualizēta Būvniecības informācijas sistēmas tīmekļa vietnē <https://bis.gov.lv/bisp/lv/specialist> certifikātes 14.02.2023.



LATVIJAS SILTUMA, GĀZES UN ŪDENS TEHNOLOĢIJAS
INŽENIERU SAVIENĪBAS BŪVNICĪBAS SPECIĀLISTU
SERTIFIKĀCIJAS CENTRA

SERTIFIKĀTS

Nr. EA2 – 0117

Apliecinām, ka neatkarīgais eksperts (energoauditors)
energoefektivitātes jomā

Viktors Kitajevs

(029883-10512)

Sekmīgi nokārtojis kompetences pārbaudi un ir tiesīgs veikt:

- Noteikt ekspluatējamās ēkas vai tās daļas energoefektivitāti un izsniegt ēkas energoefektivitātes sertifikātu;
- Noteikt projektējamās, rekonstruējamas vai renovējamās ēkas vai tās daļas plānoto energoefektivitāti un izsniegt ēkas pagaidu energosertifikātu;

Sertifikāts stājas spēkā 2016.gada 25.aprīlī

LSGŪTIS BS SC vadītājs

D.Ģēģers

Rīgā, 2016. gada 25.aprīlī



Profesionālās civiltiesiskās atbildības apdrošināšanas POLISE NR. 805737727

Līguma darbības periods

No **13.04.2023** plkst. 09:29 līdz **12.04.2024** plkst. 23:59

Noslēgšanas datums: 13.04.2023

Retroaktīvais datums: **13.04.2023**

Pagarinātais zaudējumu pieteikšanas periods: **36** mēneši

Apdrošinājuma ņēmējs

Vārds, uzvārds: **Viktors Kitajevs**

Personas kods: **020883-10512**

Apmaksas nosacījumi

Kopējā prēmija: 151.96 EUR (Viens simts piecdesmit viens euro un 96 centi)

Prēmija apmaksai: 151.96 EUR (Viens simts piecdesmit viens euro un 96 centi)

Apmaksas termiņš: 13.04.2023

Bankas rekvizīti:

| | |
|----------------------------------|-----------------------|
| Luminor Bank AS Latvijas filiāle | LV93RIKO0002013051362 |
| AS SEB Banka | LV60UNLA0050002300708 |
| AS Swedbank | LV13HABA0551008461190 |
| AS Citadele banka | LV03PARX0000231821015 |
| VAS Latvijas Pasts | LV38LPNS0001001855899 |

Veicot apmaksu, maksājuma uzdevumā jānorāda polises vai rēķina numurs!

Polise stājas spēkā, ja samaksa ir veikta polisē norādītajā termiņā.

Atbildības limits

Kopējais atbildības limits: **150 000 EUR**

Atbildības limits vienam apdrošināšanas gadījumam: **150 000 EUR**

Pašrisks: **500 EUR**

Apdrošinātā profesionālā darbība

Projektēšana;

Būvekspertīze.

Apdrošināšanas teritorija

Latvija.

Apdrošināšanas noteikumi

Visi apdrošināšanas noteikumi un apdrošināšanas produkta informācija ir atrodami arī BALTA mājaslapā www.balta.lv vai jebkurā AAS "BALTA" filiālē visā Latvijā. Saglabājiet tos savā datorā vai citā ierīcē. Sazinieties ar mums, ja informāciju nepieciešams nosūtīt uz e-pastu vai pa pastu.

| Apdrošināšanas līguma neatņemama sastāvdaļa ir: | Apdrošināšanas produkta informācijas dokuments |
|---|--|
| Apdrošināšanas līguma vispārējie noteikumi Nr. 06 | Noteikumu kopsavilkums |
| Profesionālās civiltiesiskās atbildības apdrošināšanas noteikumi Nr. 58.03 | |
| Klauzula Nr.BP1 "Būvspeciālistu profesionālā civiltiesiskās atbildība" | |
| Klauzula Nr.FZ1 "Atbildība par finansiāliem zaudējumiem, kas izriet no trešās personas īpašuma bojājuma vai bojāejas" | |

Saskaņā ar apdrošināšanas līguma noteikumiem un nosacījumiem tiek atlīdzināti

| | Paplašinātais segums / Apakšlimits |
|--|-------------------------------------|
| <input checked="" type="checkbox"/> tiek apdrošināts | |
| Tiešie finansiālie zaudējumi | <input checked="" type="checkbox"/> |
| Zaudējumi sakarā ar trešās personas dzīvībai, veselībai nodarīto kaitējumu | <input checked="" type="checkbox"/> |
| No trešās personas dzīvībai vai veselībai nodarīta kaitējuma izrietošie finansiālie zaudējumi | <input checked="" type="checkbox"/> |
| Zaudējumi sakarā ar trešās personas īpašuma bojājumu vai bojāeju | <input checked="" type="checkbox"/> |
| Tiesāšanas izdevumi | <input checked="" type="checkbox"/> |
| Glābšanas izdevumi | <input checked="" type="checkbox"/> |
| Ekspertīzes izdevumi | <input checked="" type="checkbox"/> |
| Juridisko pakalpojumu izdevumi | 10% no viena gadījuma limita |
| Izdevumi par tiesas sēdes apmeklējumu Civilprocesā 50 EUR dienā | <input checked="" type="checkbox"/> |

| Saskaņā ar apdrošināšanas līguma noteikumiem un nosacījumiem tiek atļidzināti | Paplašinātais segums / Apakšlimits |
|--|-------------------------------------|
| <input checked="" type="checkbox"/> tiek apdrošināts | |
| Apakšuzņēmēju atbildība ar regresa tiesībām no AAS BALTA puses | <input checked="" type="checkbox"/> |
| Atbildība par pēkšņu un neparedzētu vides piesārņojumu | 25% no viena gadījuma limita |
| Tiešie finansiālie zaudējumi, kas ir saistīti ar jau uzcelta objekta pārbūvi | <input checked="" type="checkbox"/> |
| Izmaiņas būvprojektā | 50 000 |
| Nesošo elementu vai konstrukciju nojaukšanas darbi | <input checked="" type="checkbox"/> |
| Morālais kaitējums | 50 000 |
| Uzticēto dokumentu bojājums, bojāeja vai nozaudēšana | 50 000 |
| Finansiālie zaudējumi, kas izriet no trešās personas īpašuma bojājuma vai bojāejas, tajā skaitā atrautā peļņa | <input checked="" type="checkbox"/> |
| Atrautā peļņa, kas neizriet no īpašuma bojājuma vai bojāejas | 50 000 |

Polises īpašie nosacījumi

1. Gaisa transportlīdzekļi

No AAS „BALTA” Klausulas Nr.BP1 "Būvspeciālistu profesionālā civiltiesiskās atbildība" tiek izslēgts 11.punkta 11.8.1. apakšpunkts.

2. Nesošo elementu vai konstrukciju nojaukšanas darbi

Tiek apdrošināta apdrošinātā profesionālā civiltiesiskā atbildība par nesošo elementu vai konstrukciju nojaukšanas darbu rezultātā nodarītajiem zaudējumiem.

3. Sliežu objekti, funikulieri

AAS „BALTA” Klausulas Nr.BP1 "Būvspeciālistu profesionālā civiltiesiskās atbildība" 11.punkta 11.8.2. apakšpunkts nav spēkā.

4. Sliežu transporta līdzekļi

AAS „BALTA” Klausulas Nr.BP1 "Būvspeciālistu profesionālā civiltiesiskās atbildība" 11.punkta 11.8.2. apakšpunkts nav spēkā.

5. Ūdens transportlīdzekļi

No AAS „BALTA” Klausulas Nr.BP1 "Būvspeciālistu profesionālā civiltiesiskās atbildība" tiek izslēgts 11.punkta 11.8.3. apakšpunkts.

6. Ostas

No AAS „BALTA” Klausulas Nr.BP1 "Būvspeciālistu profesionālā civiltiesiskās atbildība" 11.punkta 11.8.3. apakšpunkta tiek izslēgti vārdi "ostas".

7. Krastmalas

No AAS „BALTA” Klausulas Nr.BP1 "Būvspeciālistu profesionālā civiltiesiskās atbildība" 11.punkta 11.8.3. apakšpunkta tiek izslēgts vārds "krastmalas".

8. Doki, sausie doki

No AAS „BALTA” Klausulas Nr.BP1 "Būvspeciālistu profesionālā civiltiesiskās atbildība" 11.punkta 11.8.3. apakšpunkta tiek izslēgti vārdi "doki, sausie doki".

9. Kuģu būvētavas

No AAS „BALTA” Klausulas Nr.BP1 "Būvspeciālistu profesionālā civiltiesiskās atbildība" 11.punkta 11.8.3. apakšpunkta tiek izslēgts vārdu savienojums "kuģu būvētavas".

10. Lidostas

No AAS „BALTA” Klausulas Nr.BP1 "Būvspeciālistu profesionālā civiltiesiskās atbildība" 11.punkta 11.8.1. apakšpunkta tiek izslēgts vārds "lidostas".

11. Tiešie finansiālie zaudējumi, kas ir saistīti ar jau uzcelta objekta pārbūvi

Tiek atļidzināti tiešie finansiālie zaudējumi, kas ir saistīti ar jau uzcelta objekta pārbūvi.

12. Lidlauki

No AAS „BALTA” Klausulas Nr.BP1 "Būvspeciālistu profesionālā civiltiesiskās atbildība" 11.punkta 11.8.1. apakšpunkta tiek izslēgts vārdu savienojums "lidlauki un to perimetrs".

Vispārējā informācija par apdrošināto risku

Apdrošinātie

| Nr. | Vārds, uzvārds / Nosaukums | Personas kods / Reģistrācijas numurs |
|-----|----------------------------|--------------------------------------|
| 1. | Viktors Kitajevs | 020883-10512 |

Papildu informācija par apdrošināto profesionālo darbību

Atbildība netiek apdrošināta šādos objektos, šo objektu teritorijā vai šādiem objektiem: Gaisa transportlīdzekļi, Lidostas, Lidlauki, Sliežu objekti, funikulieri, Sliežu transporta līdzekļi, Ūdens transportlīdzekļi, Ostas, Krastmalas, Doki, sausie doki, Kuģu būvētavas.

Apdrošinājuma / Ieņēmumu prognoze šim gadam EUR: 15 000

Darbi tiek veikti šādos būvju grupu objektos: I, II, III neiekļaujot 3. grupas jaunbūves.

Apdrošinājuma ņēmējs/Apdrošinātais apstiprina

Jā Nē

Apdrošinātais tiek apdrošināts sniedzot pakalpojumus tikai apdrošinājuma ņēmēja vārdā

Apdrošinātais sniedz pakalpojumus ar apdrošinājuma ņēmēju un/vai apdrošināto saistītām personām

Informācija par zaudējumiem, pretenzijām

Iepriekšējo 3 (trīs) gadu laikā pret apdrošinājumaņēmēju/apdrošināto nav izvirzīta neviena prasība/pretenzija par zaudējumiem, kas saistīti ar apdrošināto profesionālo darbību.

Personu datu apstrāde

Apdrošinātājs kā datu pārzinis apstrādā personu datus (tai skaitā īpašu kategoriju personas datus un personas identifikācijas (klasifikācijas) kodus) ar mērķi nodrošināt apdrošināšanas līguma izpildi un apdrošinātāja vai trešās personas legītimo interešu ievērošanai. Uzzināt vairāk par personas datu apstrādi varat apdrošinātāja tīmekļa vietnē www.balta.lv sadaļā par datu apstrādi, apdrošinātāja klientu apkalpošanas centros vai rakstot uz elektroniskā pasta adresi manidati@balta.lv.

Apdrošinājumaņēmējs apstiprina:

- veicot apdrošināšanas prēmijas samaksu, es apliecinu, ka apdrošināšanas līgumā norādītā informācija ir patiesa un pilnīga un pirms apdrošināšanas prēmijas samaksas esmu iepazinies un apspriedis apdrošināšanas polisē norādīto informāciju un noteikumus, un tie pilnībā ir saskaņoti ar mani un atspoguļo manu brīvu gribu,
- esmu saņēmis šajā polisē minētos noteikumus un apdrošināšanas produkta informāciju un/vai esmu informēts, ka noteikumi un apdrošināšanas produkta informācija ir pieejami www.balta.lv vai jebkurā AAS "BALTA" filiālē visā Latvijā,
- man ir izskaidroti Riska/-u īpašie nosacījumi un pašriska būtība.

Polise ir sagatavota elektroniski un ir derīga bez paraksta

Apdrošinātāja pārstāvis nesaņem komisijas atļauzību par šī apdrošināšanas līguma noslēgšanu.

Šis dokuments ir sagatavots balstoties uz apdrošinājumaņēmēja sniegto informāciju un izdarīto izvēli, tas nav sagatavots kā apdrošinātāja pārstāvja individuāls ieteikums.

Apdrošinājumaņēmējs

Vārds, uzvārds: Viktors Kitajevs
Personas kods: 020883-10512
E-pasts: vikit@inbox.lv
Korespondences adrese:

Apdrošinātāja pārstāvis

Struktūrvienība: Interneta veikals www.baltaonline.lv
Tālrunis: +371 675 222 75
E-pasts: info@balta.lv

Atbildības pieteikšana:

- balta.lv
- [BALTA mobilajā lietotnē](#)
- [+37167533375](tel:+37167533375)