

Garkalnes pagasta sadalīšanas plāna projekta varianti

Saturs

| | | |
|------|---|----|
| 1. | Garkalnes pagasta raksturojums | 3 |
| 1.1. | Ģeogrāfiskais novietojums un raksturojums | 3 |
| 1.2. | Apdzīvotās vietas | 3 |
| 1.3. | Ikdienas (nodarbināto) svārstmigrācija | 5 |
| 1.4. | Garkalnes pagasta budžeta izdevumi | 5 |
| 1.5. | Ropažu novada Attīstības programmas 2022. – 2028. gadam Investīciju plānā 2022. – 2025. gadam plānotās investīcijas Garkalnes pagastā (situācija uz 2023. gada maiju) | 6 |
| 1.6. | Iedzīvotāju ienākuma nodokļa iemaksas Ropažu novadā 2022. gadā | 7 |
| 1.7. | Nekustamā īpašuma nodokļa aprēķinātais apmērs Garkalnes pagastā | 7 |
| 2. | Garkalnes pagasta sadalīšanas plāna variants Nr. 1 | 8 |
| 2.1. | Robežu izmaiņu vietas | 10 |
| 2.2. | Robežu izmaiņu ietekme | 11 |
| 3. | Garkalnes pagasta sadalīšanas plāna variants Nr. 2 | 12 |
| 3.1. | Robežas izmaiņas | 12 |
| 3.2. | Robežu izmaiņu ietekme | 14 |
| 4. | Garkalnes pagasta sadalīšanas plāna variants Nr. 3 | 16 |
| 4.1. | Robežas izmaiņas | 17 |
| 4.2. | Robežu izmaiņu ietekme | 19 |
| 5. | Garkalnes pagasta sadalīšanas plāna projekta variantu publiskā apspriešana | 22 |
| 5.1. | Iedzīvotāju aptauja | 22 |

1. Garkalnes pagasta raksturojums

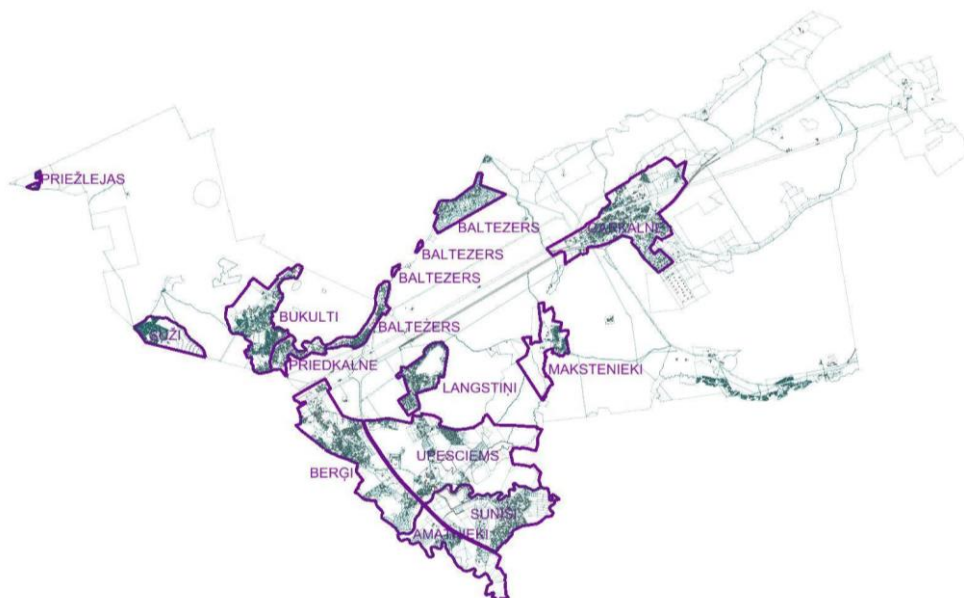
1.1. Ģeogrāfiskais novietojums un raksturojums

Garkalnes pagastu sadala valsts nozīmes autoceļš A2 Rīga – Sigulda – Igaunijas robeža (Veclaicene) Rīga – Pleskava, autoceļš A4 Rīgas apvedceļš (Baltezers-Saulkalne) un dzelzceļa līnija Rīga – Valga. Garkalnes pagasts ir būtiska daļa no Rīgas aglomerācijas, tā kā to vienmēr saistījušas ciešas darbaspēka nodrošinājuma un rekreācijas saites. Garkalnes pagasta teritorija atrodas Piejūras līdzenumā, tas atrodas vidēji 1 – 20 m v.j.l. Reljefs pamatā ir līdzens, bet to saposmo galvenokārt reliktie Baltijas ledus ezera laika kāpu masīvi un grēdas. Garkalnes pagasta kopējā platība ir 150,5 km².

Tā pat pagasta teritorijā ir bagātas grants atradnes, Zaķumuižas, Remberģu un Baltezersa pazemes ūdenssūknētavas apgādā ar kvalitatīvu dzeramo ūdeni Rīgu un citus apkaimes centrus. Teritorijā atrodas 19 ezeri – Lielais Baltezers, Venču, Sudraba, Sekīšu, Buļļu, Peldu, Asaru, Melnezers, Langstiņu, Sunīšu, Mašēnu, Līņu, Vidus, Maku, Dūņu, Mālu, Lēpītis, Lielais un Mazais Jūgezers, kā arī vietās robežojas ar Mazā Baltezersa krasta līniju. Teritorijas telpiskās struktūras attīstību ilgstoši ietekmējis teritorijas mežainums, kā arī ūdeņu bagātība, ceļu tīkls un dzelzceļa esamība, kā arī Pierīgas – piepilsētas novietojums.¹

1.2. Apdzīvotās vietas

Pagasts sastāv no 13 apdzīvotām vietām – Garkalne, Langstiņi, Upesciems, Bergi, Baltezers, Priedkalne, Bukulti, Amatnieki, Suži, Skuķīši, Sunīši, Makstenieki un Priežlejas, tomēr tam nav izteikta centra.



1.1.attēls Garkalnes pagasta apdzīvoto vietu administratīvās robežas

¹ Garkalnes novada telpiskās attīstības stratēģija 2008-2030 (nav spēkā)

Saskaņā ar Ropažu novada Ilgtspējīgas attīstības stratēģiju 2022. – 2038. gadam, apdzīvotuma telpiskās struktūras kontekstā, Berģi, Upesciems, Bukulti, Sunīši, Langstiņi, Baltezers, Priedkalne, Amatnieki, Priežlejas ir daļa no **Tuvās Pierīgas urbanizētās telpas**, Garkalne iekļaujas **Tradicionāli apdzīvoto vietu** grupā, bet Suži, Skukīši un Makstenieki ir veidojušies kā **Vasaras dārzu ciemi**.

Attīstības un pakalpojumu centru kontekstā Garkalne un Upesciems ir definēti kā **novada nozīmes attīstības un pakalpojumu centri**, kuros ir jāattīsta novada nozīmes vispārējās izglītības, veselības aprūpes, sporta, kultūras un sociālie pakalpojumi, centralizēti komunālie pakalpojumi atbilstoši apdzīvotās vietas un apkopes teritorijas mērogam (iedzīvotāju skaitam). Berģi un Baltezers ir definēti kā **vietējās nozīmes attīstības un pakalpojumu centri**, kuros ir jāattīsta vispārējās izglītības, veselības aprūpes, sporta, kultūras un sociālie pakalpojumi, centralizēti komunālie pakalpojumi, ņemot vērā pakalpojumu lokālo raksturu. Bukulti, Sunīši, Langstiņi, Suži Skukīši, Priedkalne, , Amatnieki, Makstenieki un Priežlejas ir klasificēti kā **ciemi ar vietējiem pakalpojumiem**, kuros ir jāattīsta komunālie pakalpojumi un publiskā infrastruktūra, jāmazina apbūves ārpus centralizētajiem inženiertīkliem radītais piesārņojums, kā arī jāveido vietējie pakalpojumi, ja ir pamatota nepieciešamība.

Pēc iedzīvotāju skaita un apdzīvotās vietas platības lielākie ciemi ir Garkalne, Berģi, Upesciems un Bukulti (skat. 1.1. tabulu).

1.1.tabula Garkalnes pagasta apdzīvoto vietu iedzīvotāju skaits un platība

| Apdzīvota vieta | Deklarētie iedzīvotāji (CSP dati 2023. gada sākumā) ² | Apdzīvotās vietas platība (ha) ³ |
|------------------|--|---|
| Garkalne | 1 980 | 472,39 |
| Berģi | 1 409 | 403,61 |
| Upesciems | 1 240 | 804,29 |
| Bukulti | 1 246 | 372,71 |
| Sunīši | 893 | 365,18 |
| Langstiņi | 842 | 131,08 |
| Baltezers | 739 | 180,77 |
| Suži | 345 | 104,47 |
| Skukīši | 293 | 166,69 |
| Priedkalne | 259 | 70,07 |
| Amatnieki | 240 | 218,89 |
| Makstenieki | 150 | 132,34 |
| Priežlejas | 50 | 1,82 |
| Lauku teritorija | 251 (aprēķināts) | - |
| KOPĀ | 9 937 | - |

² CSP 2023. gada sākumā. RIG010. Iedzīvotāji pēc dzimuma un vecuma grupām reģionos, novados, pilsētās, pagastos, ciemos (atbilstoši robežām 2023. gada sākumā), apkaimēs un blīvi apdzīvotās teritorijās (eksperimentālā statistika) 2000 – 2023

³ Garkalnes novada teritorijas plānojums 2013. – 2024. gadam ar 2015. gada grozījumiem (1.0 redakcija) (nav spēkā)

1.3. Ikdienas (nodarbināto) svārstmigrācija

Valsts sociālās apdrošināšanas aģentūras dati par 2018.gadu liecina, ka tobrīd Garkalnes novada teritorijā strādājoši bija vien 14,4% Garkalnes novada nodarbinātie iedzīvotāji, savukārt 70% dodas strādāt uz Rīgu un pārējie nodarbinātie, salīdzinoši līdzīgā proporcijā no 0,5% līdz 1,7% uz citām pašvaldībām (skatīt 1.2. tabulu).

Salīdzinot ar citām tobrīd Rīgas plānošanas reģionā ietilpstošajām pašvaldībām (30 pašvaldībām 2018. gadā), Garkalnes novada nodarbināto iedzīvotāju īpatsvars, kas dodas strādāt uz galvaspilsētu bija visaugstākais (70%) reģionā un Pierīgā, kamēr citās pašvaldībās ap pusi vai nedaudz virs vai zem puses nodarbināto.

1.2.tabula Garkalnes novada (pirms ATR) darbaspēka migrācija 2018. gadā⁴

| Nodarbināti Garkalnes novada teritorijā (%) | Brauc strādāt uz citām pašvaldībām | | Nodrošina darbu citām pašvaldībām | |
|--|---------------------------------------|------------|--------------------------------------|------------|
| | Pašvaldība | % | Pašvaldība | % |
| 14,4 % | Rīga | 70 | Inčukalna novads | 1,9 |
| | Mārupes novads | 1,7 | Krimuldas novads | 1,2 |
| | Stopiņu novads | 1,3 | Ādažu novads | 1,0 |
| | Ādažu novads | 1,2 | Salacgrīvas novads | 0,9 |
| | Ķekavas novads | 1,1 | Ropažu novads | 0,7 |
| | Inčukalna novads | 0,9 | Baltinavas novads | 0,7 |
| | Jūrmala | 0,7 | Carnikavas novads | 0,7 |
| | Salaspils novads | 0,6 | Sējas novads | 0,5 |
| | Siguldas novads | 0,5 | Naukšēnu novads | 0,5 |
| | Ogres novads | 0,5 | Siguldas novads | 0,5 |

1.4. Garkalnes pagasta budžeta izdevumi

Ropažu novada pašvaldības 2023. gada budžeta izdevumi ir apstiprināti 92357820 (konsolidētie izdevumi – 103609092) EUR apmērā, no kuriem 14886987 EUR, neskaitot pozīcijas, kuru izlietojums ir attiecināts uz kopējiem novada izdevumiem, izlietojums ir plānots tieši Garkalnes pagastā.

1.3.tabula 2023. gadā pamatbudžeta izdevumi atbilstoši funkcionālajām kategorijām Ropažu novadā un Garkalnes pagastā

⁴ Aprēķins no Valsts sociālās apdrošināšanas aģentūras (VSAA) datiem par 2018. gadu (balstoties uz iedzīvotāju deklarētās dzīvesvietas adresi un darba vietu juridisko adresi)

| Izdevumi atbilstoši funkcionālajām kategorijām | Ropažu novada 2023. gada budžeta izdevumi (EUR) | Garkalnes pagasta 2023. gada budžeta izdevumi (EUR)* |
|--|---|--|
| Vispārējie valdības dienesti | 17403308 | 45030 |
| Sabiedriskā kārtība un drošība | 2330717 | |
| Ekonomiskā darbība | 674576 | 192977 |
| Teritoriju un mājokļu apsaimniekošana | 14962462 | 4239581 (tai skaitā investīcijas 3528732) |
| Veselība | 52383 | |
| Atpūta, kultūra un reliģija | 7605423 | 1631458 |
| Izglītība | 41194598 | 8777941 |
| Sociālā aizsardzība | 8134353 | |

*Tikai Garkalnes pagastā plānotais budžeta izlietojums, neskaitot pozīcijas, kuru izlietojums ir attiecināts uz kopējiem novada izdevumiem.

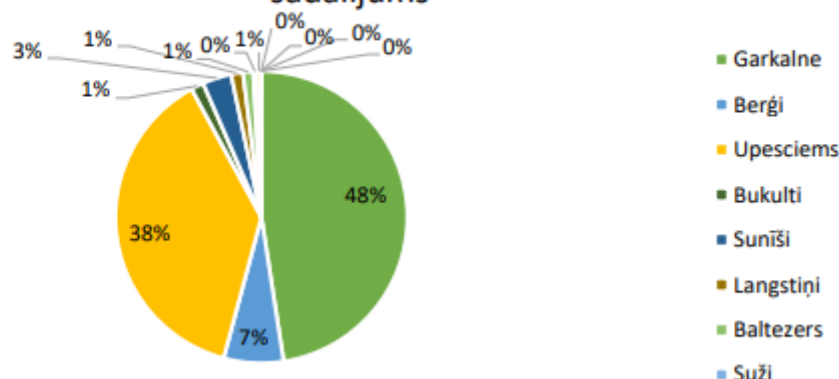
1.5. Ropažu novada Attīstības programmas 2022. – 2028. gadam Investīciju plānā 2022. – 2025. gadam plānotās investīcijas Garkalnes pagastā (situācija uz 2023. gada maiju)

Ropažu novada Attīstības programmas 2022. – 2028. gadam aktualizētājā Investīciju plānā 2022. – 2025. gadam (redakcija 2.1) Garkalnes pagastā ir ieplānota 48 projektu realizācija 47 969 000 EUR apmērā. 2022. gadā ir uzsākta 7 projektu īstenošana, bet jau 2023. gadā ir iecerēts noslēgt kopumā 22 projekta īstenošanu. Kopumā 2023. gadā darbs tiks uzsākts vai turpināts pie 39 projektiem, kuru starpā ir tādi apjomīgi projekti kā Bergu Mūzikas un mākslas pamatskolas jaunā korpusa 2.kārtas būvniecība (14 150 000) (izstrādāts būvprojekts minimālā sastāvā), Jaunas pirmsskolas izglītības iestādes ēkas būvniecība Garkalnē (12 196 000) (izstrādāts būvprojekts), Garkalnes Mākslu un vispārīzglītojošās pamatskolas piebūves būvniecība (5 000 000) Garkalnes sporta halles būvniecība (3 500 000) un Ūdenssaimniecības pakalpojumu attīstība Garkalnē, 1.kārta (600 000), kā arī citi būtiski projekti.

1.4.tabula Ropažu novada Attīstības programmas 2022. – 2028. gadam Investīciju plāna 2022. – 2025. gadam plānoto investīciju sadalījums pa Garkalnes pagasta ciemiem

| Apdzīvota vieta | Plānoto projektu skaits | Plānoto investīciju apmērs (EUR) |
|-----------------|-------------------------|----------------------------------|
| Garkalne | 17 | 22818000 |
| Berģi | 7 | 3170000 |
| Upesciems | 9 | 18172000 |
| Bukulti | 4 | 671000 |
| Sunīši | 1 | 1540000 |
| Langstiņi | 4 | 626000 |
| Baltezers | 4 | 541000 |
| Suži | 2 | 181000 |
| Skukši | 1 | 250000 |
| Priedkalne | 0 | 0 |
| Amatnieki | 0 | 0 |
| Makstenieki | 0 | 0 |
| Priežlejas | 0 | 0 |

Garkalnes pagastā plānoto investīciju proporcionāls sadalījums



1.2.attēls Ropažu novada Attīstības programmas 2022. – 2028. gadam Investīciju plāna 2022. – 2025. gadam plānoto investīciju sadalījums pa Garkalnes pagasta ciemiem (%)

1.6. Iedzīvotāju ienākuma nodokļa iemaksas Ropažu novadā 2022. gadā

1.5.tabula Informācija par iedzīvotāju ienākuma nodokļa summu sadalījumu republikas administratīvajām teritorijām no 2022. gada sākuma līdz decembra mēneša beigām (EUR)

| Administratīvās teritorijas kods | Administratīvās teritorijas nosaukums | Pārskata periodā budžetā faktiski iemaksātās nodokļa summas | Vidējā iemaksātā nodokļu summa uz vienu deklarētu iedzīvotāju ⁵ |
|----------------------------------|---------------------------------------|---|--|
| 0044000 | Ropažu nov. | 57 213 100,28 | |
| 0044000 | Ropažu nov. | 86 199,70 | 1638,43 |
| 0044200 | Vangaži | 3 998 524,69 | 1112,25 |
| 0044400 | Garkalnes pag. | 21 426 746,44 | 2087,77 |
| 0044410 | Ropažu pag. | 8 626 593,44 | 1128,69 |
| 0044420 | Stopiņu pag. | 23 075 036,01 | 1712,94 |

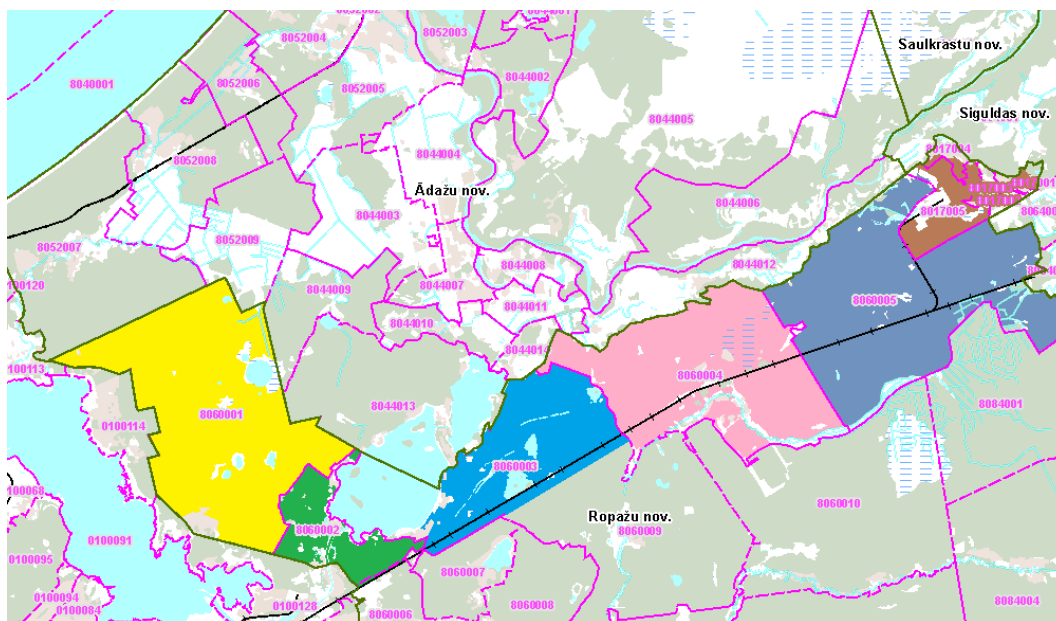
1.7. Nekustamā īpašuma nodokļa aprēķinātais apmērs Garkalnes pagastā

1.6.tabula Nekustamā īpašuma nodokļu likmes Ropažu novadā (%)

| Nekustamā īpašuma nodokļu likmes | Ropažu novads |
|------------------------------------|---------------|
| Zemei (fiziskai personai) | |
| ja ir deklarēts novadā | 1,0% |
| ja nav deklarēts novadā | 1,5% |
| Zemei (juridiskai personai) | |
| ja ir reģistrēts novadā | 1,0% |
| ja nav reģistrēts novadā | 1,5% |
| Mājoklim | |

⁵ Pilsonības un migrācijas lietu pārvaldes fizisko personu reģistra statistika uz 07.01.2022., Latvijas iedzīvotāju skaits pašvaldībās, pagastu dalījumā

| | |
|--|------|
| ja ir deklarēts novadā (ir persona mājoklī) | 0,2% |
| ja nav deklarēts novadā (ir persona mājoklī) | 0,2% |
| ja ir/nav deklarēts novadā (nav persona mājoklī) | 1,5% |



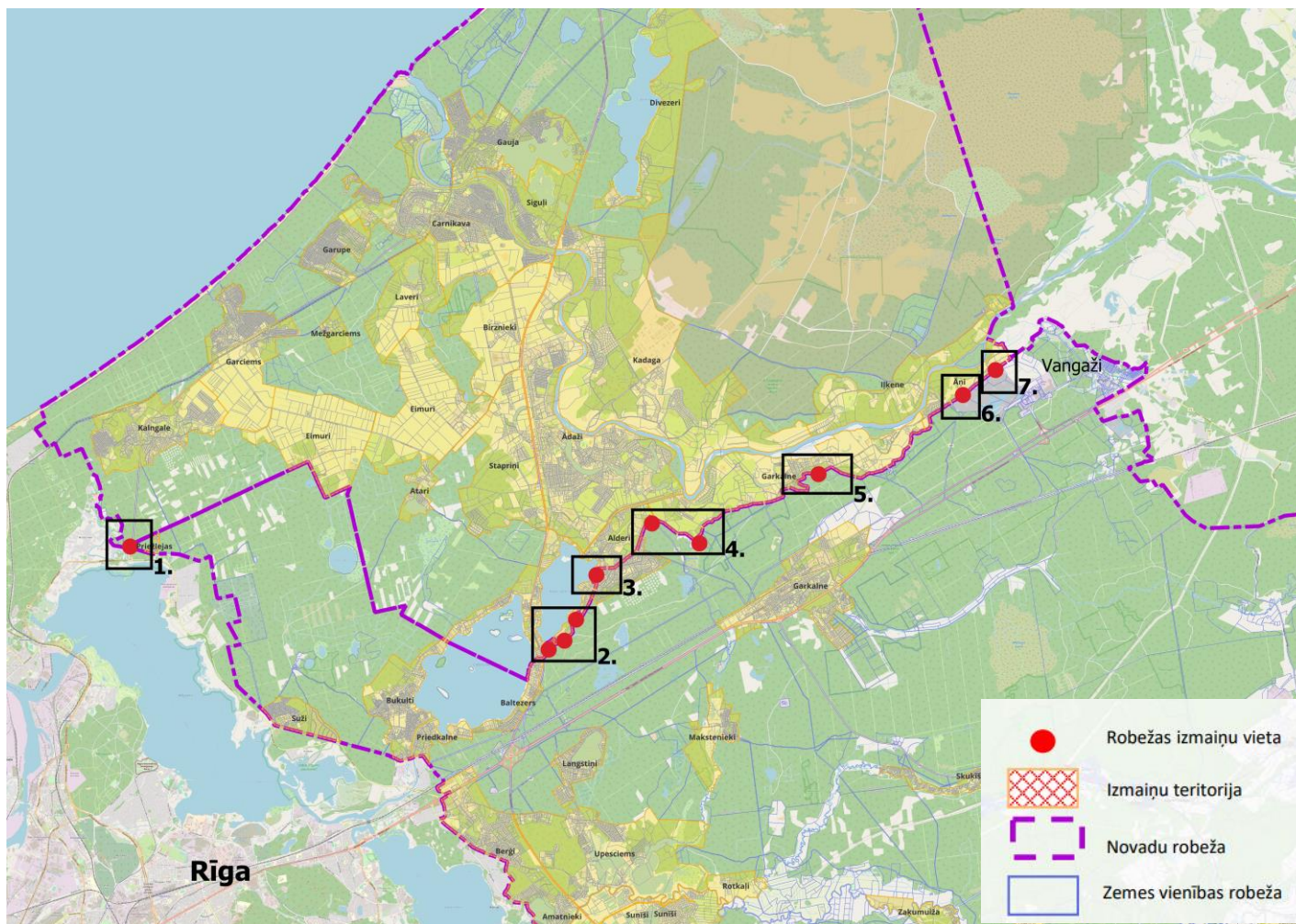
1.3.attēls Kadastra grupu sadalījums Garkalnes pagastā

1.7.tabula Nekustamā īpašuma nodokļa aprēķins 2023.gadā pa kadastra grupām (EUR) Garkalnes pagastā

| Garkalnes pagasts (grupa) | Kopā | Tai skaitā | | |
|---------------------------|---------------|---------------|---------------|---------------|
| | | Mājoklis | Ēkas | Zeme |
| 8060001 | 42496 | 15916 | 257 | 26323 |
| 8060002 | 441871 | 126617 | 75034 | 240220 |
| 8060003 | 183005 | 50466 | 24393 | 108146 |
| 8060004 | 162383 | 40672 | 23413 | 98298 |
| 8060005 | 13047 | 654 | 1711 | 10682 |
| Kopā | 842802 | 234325 | 124808 | 483669 |

2. Garkalnes pagasta sadalīšanas plāna variants Nr. 1

Garkalnes pagasta sadalīšanas plāna variants Nr. 1 paredz tehnisku Ropažu un Ādažu novada robežas sakārtošanu desmit vietās (grupētas septiņās daļās), lai īpašniekiem atvieglotu sava īpašuma apsaimniekošanu, padarītu iespējamu vēlamo zemes gabala izmantojumu, kā arī atvieglotu Pašvaldību likumā deleģēto pienākumu, jo īpaši, infrastruktūras nodrošināšanas, izpildi pašvaldībām (skat.2.1.attēlu).



2.1.attēls Robežu izmaiņu vietas variantā Nr. 1

Apzināto Ādažu novada valdījumā nododamo teritoriju kopējā platība ir 28,77 ha un tajā, saskaņā ar SIA "ZZ dats" uzturēto Ropažu novada Datu analīzes rīku, ir deklarēti 56 iedzīvotāji.

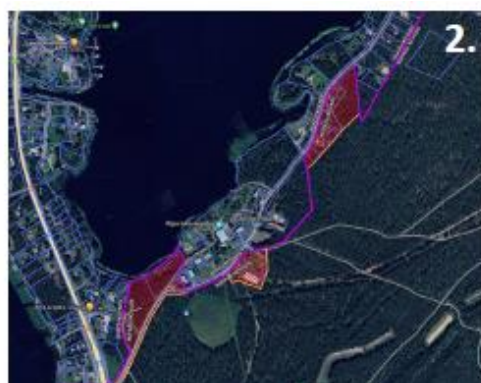
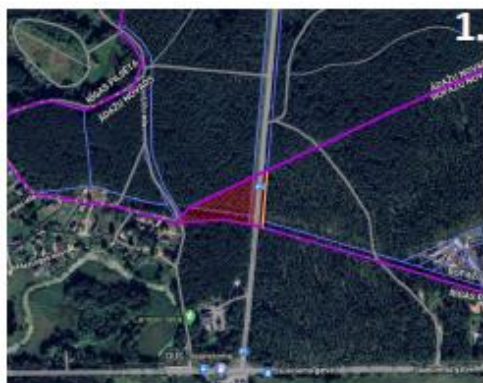
2.1. Robežu izmaiņu vietas

1.Langas ielā.

Langas iela, kas nodrošina piekļuvi apbūves gabaliem Trīsciemā, Rīgas valstspilsētā, atrodas Ādažu novadā un maza daļa arī Garkalnes pagastā. Teritoriju 1,03 ha apjomā no autoceļa P1 Rīga – Carnikava (to ieskaitot) nodot Ādažu novada valdījumā. Teritorijā nav deklarētu iedzīvotāju.

2.Alderu ielā, Baltezerā.

- Alderu ielas fragments atrodas Garkalnes pagastā. Alderu ielu (to ieskaitot) no autoceļa A1 Rīga (Baltezers) – Igaunijas robeža (Ainaži) un tam piekrišās teritorijas uz Ādažu novada pusi 3,79 ha apjomā nodot Ādažu novada valdījumā. Teritorijā nav deklarētu iedzīvotāju;
- SIA "Rīgas ūdens" sūkņu stacijas "Baltezerā" tehniskās teritorijas atrodas abās pašvaldībās. SIA "Rīgas ūdens" bāzi un sūkņu stacijas rezervuāru 1,28 ha apjomā, kas šobrīd atrodas Garkalnes pagasta teritorijā, nodot Ādažu novada valdījumā. Teritorijā nav deklarētu iedzīvotāju;
- Garkalnes pagastā Baltezerā ciema fragments robežojas ar apbūves teritorijām Ādažu novada Baltezerā ciemā. Minēto Garkalnes pagasta Baltezerā ciema fragmentu 2,75 ha apjomā nodot Ādažu novada valdījumā. Teritorijā ir 12 deklarēti iedzīvotāji.



3.Alderu ielā, Baltezerā (Mārsilos).

Alderu ielas fragments atrodas Garkalnes pagastā. Alderu ielu (to ieskaitot) norādītajā posmā un tam piekrišās teritorijas uz Ādažu novada pusi 1,77 ha apjomā nodot Ādažu novada valdījumā. Teritorijā ir 5 deklarēti iedzīvotāji.

4.Ārpus ciemu teritorijas.

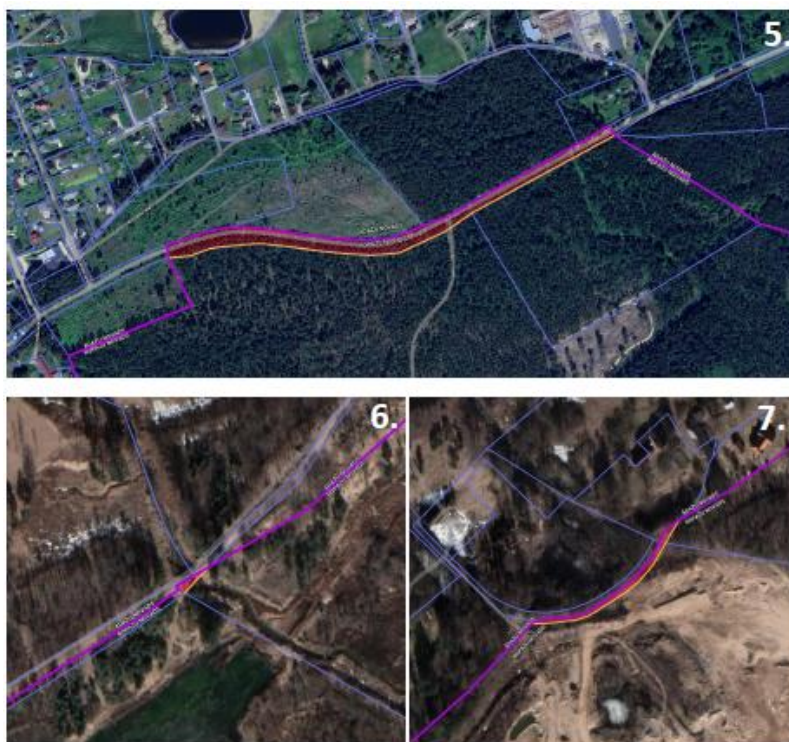
- Garkalnes pagasta teritorijas plānojumā apbūves teritorijas atrodas ārpus ciema teritorijas, bet robežojas ar apdzīvotām vietām Ādažu novadā. Teritoriju 4,35 ha nodot Ādažu novada valdījumā. Teritorijā ir 39 deklarēti iedzīvotāji.
- Garkalnes pagasta teritorijas plānojumā apbūves teritorija atrodas ārpus ciema teritorijas, bet robežojas ar apdzīvotām vietām Ādažu novadā.

Teritoriju 12,19 ha nodot Ādažu novada valdījumā. Teritorijā nav deklarētu iedzīvotāju.



5.,6.,7.Ārpus ciemu teritorijas.

Plānotās vai esošās ielas/ceļi atrodas abu pašvaldību teritorijā, līdz ar ko, lai atdalītu transporta infrastruktūrai nepieciešamās zemes vienības, paredzami papildus izdevumi. Identificēto ielu/ceļu posmus 1,51 ha, 0,01 ha un 0,09 ha apjomā nodot Ādažu novada valdījumā. Teritorijās nav deklarētu iedzīvotāju.



2.2. Robežu izmaiņu ietekme

Garkalnes pagasta sadalīšanas plāna variants Nr. 1 realizācija neradīs būtisku ietekmi. Izmaiņu teritorija veido vien aptuveni 0,2% no pagasta platības un tajā deklarēti 56 iedzīvotāji. Tā kā izmaiņu teritorija nav pašvaldības pakalpojumu nodrošināšanas vietas, pakalpojumu pieejamība paliks nemainīga, bet izmaiņu teritorijas iedzīvotājiem – uzlabosies.

3. Garkalnes pagasta sadalīšanas plāna variants Nr. 2

Garkalnes pagasta sadalīšanas plāna variants Nr. 2 paredz Bukultu, Priedkalnes, Baltežera un Sužu ciema, kā arī dabas teritoriju, Jaunciema kapu teritorijas daļas un tehniski apzināto vietu (skatīt Garkalnes pagasta sadalīšanas plānu variantu Nr. 1) pievienošanu Ādažu novada teritorijai.

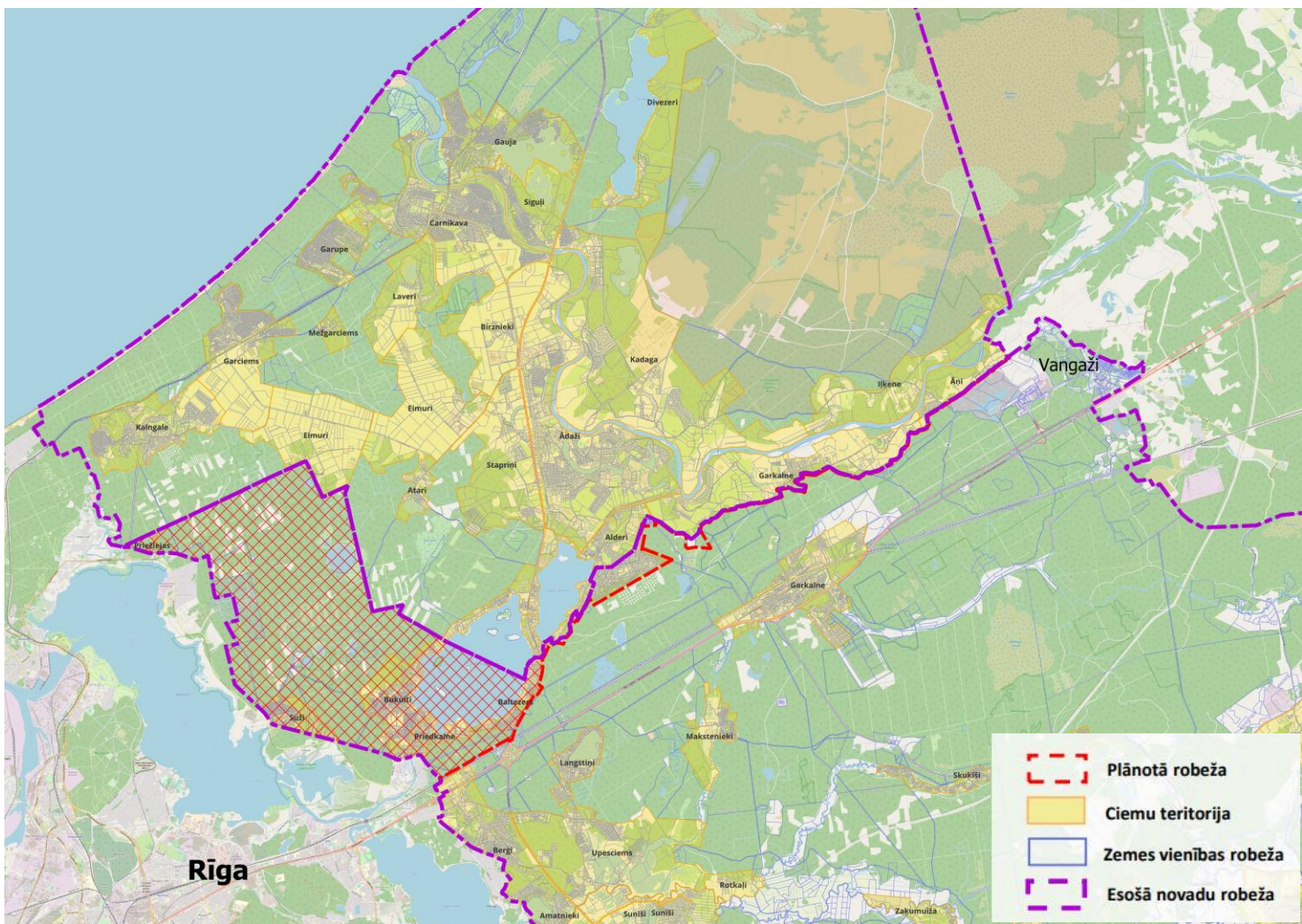
Apzināto Ādažu novada valdījumā nododamo teritoriju kopējā platība ir 3130 ha un tajā, saskaņā ar SIA "ZZ dats" uzturēto Ropažu novada Datu analīzes rīku, ir deklarēti 3021 iedzīvotājs, skatīt 3.1. tabulu.

3.1. tabula. Deklarēto iedzīvotāju skaits pa vecuma grupām varianta Nr. 2 teritorijā, kas nonāktu Ādažu novada pārvaldībā

| Vecums | 0-6 | 7-14 | 15-18 | 19-24 | 25-34 | 35-44 | 45-54 | 55-64 | 65-79 | 80+ | Kopā |
|-------------------------|------------|------------|------------|------------|------------|------------|------------|------------|------------|-----------|-------------|
| Bukulti | 132 | 136 | 77 | 67 | 133 | 287 | 222 | 202 | 148 | 35 | 1439 |
| Baltežers | 73 | 102 | 52 | 42 | 71 | 161 | 159 | 95 | 67 | 23 | 845 |
| Suži | 43 | 43 | 15 | 16 | 38 | 81 | 60 | 53 | 44 | 5 | 398 |
| Priedkalne | 17 | 23 | 10 | 24 | 30 | 27 | 39 | 53 | 36 | 8 | 267 |
| Priežlejas | 0 | 6 | 1 | 2 | 3 | 11 | 10 | 8 | 4 | 4 | 49 |
| Ārpus ciemam | 2 | 2 | 1 | 0 | 2 | 2 | 4 | 5 | 4 | 1 | 23 |
| | 267 | 312 | 156 | 151 | 277 | 569 | 494 | 416 | 303 | 76 | 3021 |

3.1. Robežas izmaiņas

Ropažu novada ziemeļu robeža paredzēta sākot no robežas ar Rīgas valstpilsētu Bergos, pa dzelzceļa līnijas Rīga - Valga nodalījuma joslu līdz šķērsojumam ar Valsts galvenā autoceļa A1 satiksmes mezglu. Tālāk pa valsts galvenā autoceļa A1 zemes nodalījuma joslu, pa Ropažu un Ādažu novadā ietilpstošo Baltežera ciemu robežām, kā arī tehniski precizējamo robežu (skat. 3.1.attēlu).



3.1.attēls Robežu izmaiņu vietas variantā Nr. 2

3.2. Robežu izmaiņu ietekme

Īstenojot šo variantu Ādažu novadam tiks pievienota Garkalnes pagasta teritorijas daļa, kas ietver Bukultos, Priedkalni, Baltezeru, Sužus un Priežlejas, kā arī dabas teritorijas un Jaunciema kapu teritorijas daļa, kas telpiski un funkcionāli, kā arī tipoloģiski ir saderīgas un vienoti pārvaldāmas ar blakus esošajām Carnikavas un Ādažu pagastu teritorijām. Rīgas plānošanas reģiona speciālistu ieskatā šādi sadalot Garkalnes pagasta teritoriju, Ādažu novadam pievienotām teritorijām tiks nodrošināti labāki attīstības priekšnosacījumi, tostarp efektīvāka saimniecisko jautājumu un komunālo pakalpojumu organizēšana, ko attāluma dēļ salīdzinoši grūtāk pašlaik ir īstenot Ropažu novadam.

Ņemot vērā, ka Bukultos, Priedkalnē, Baltezerā un Sužos nav plaša publisko pakalpojumu pieejamība (skat. 3.1.tabulu), minēto ciemu iedzīvotāji nepieciešamos pakalpojumus saņem gan Rīgas valstspilsētā, gan citos Garkalnes pagasta ciemos.

3.1. tabula. Pieejamie publiskie pakalpojumi ciemos, kas realizējot variantu Nr. 2 nonāktu Ādažu novada pārvaldībā

| Apdzīvota vieta | Pieejamie publiskie pakalpojumi |
|-------------------|--|
| Bukulti | - Basketbola laukums - Volejbola laukums - Slidotava (ziemas sezonā) - Bērnu rotaļlaukums |
| Baltezers | - Veselības centrs "Baltezers", sporta centrs - Brīvpieejas sporta laukums |
| Suži | - Privātais PII "Pētnieku darbnīca" |
| Priedkalne | - Privātais PII "Langstiņi" |
| Priežlejas | - |

Pašvaldība pirmsskolas izglītības apguvi Garkalnes pagastā nodrošina divas izglītības iestādēs - PII "Čiekuriņš" Langstiņos un PII "Skudriņas" Garkalnē. Garkalnes pagasta pirmsskolas izglītības iestādes apmeklē 68 audzēkņi, kas deklarēti ciemos, kas pēc Garkalnes pagasta sadalīšanas plāna varianta Nr. 2 nonāktu Ādažu novada valdījumā (skat. 3.2.tabulu).

3.2.tabula Bukultos, Baltezerā, Sužos un Priedkalnē deklarēto Garkalnes pagasta audzēkņu skaits pašvaldības pirmsskolas izglītības iestādēs⁶

| Audzēkņa deklarētā dzīvesvieta | Bukulti | Baltezers | Suži | Priedkalne | Kopā |
|-----------------------------------|---------|-----------|------|------------|-----------|
| PII "Čiekuriņš" Langstiņos | 37 | 11 | 12 | 6 | 66 |
| PII "Skudriņas" Garkalnē | 2 | 0 | 0 | 0 | 2 |

⁶ Valsts izglītības informācijas sistēma dati uz 17.02.2023

| | | | | | |
|--|----|----|----|---|----|
| | 39 | 11 | 12 | 6 | 68 |
|--|----|----|----|---|----|

Pamatizglītība Garkalnes pagastā tiek nodrošināta divās izglītības iestādēs – Bergū Mūzikas un mākslas pamatskolā Upesciemā un Garkalnes Mākslu un vispārizglītojošās pamatskolā Bergos. Garkalnes pagasta skolas 1. – 6. klases posmā apmeklē 54 skolēni, bet 7. – 9. klašu grupā – 15 skolēni, kas deklarēti ciemos, kas pēc Garkalnes pagasta sadalīšanas plāna varianta Nr. 2 nonāktu Ādažu novada valdījumā (skat. 3.3.tabulu).

3.3. tabula. Bukultos, Baltezerā, Sužos, Priedkalnē un Priežlejās deklarēto Garkalnes pagasta skolēnu skaits pašvaldības vispārējās izglītības iestādēs⁷

| Skolēna deklarētā dzīvesvieta | Bukulti | Baltezers | Suži | Priedkalne | Priežlejas | Kopā |
|--|---------|-----------|------|------------|------------|------|
| 1.-6. klase | | | | | | |
| Bergū Mūzikas un mākslas pamatskola | 31 | 12 | 5 | 2 | 1 | 51 |
| Garkalnes Mākslu un vispārizglītojošā pamatskola | 3 | 0 | 0 | 0 | 0 | 3 |
| 7.-9. klase | | | | | | |
| Bergū Mūzikas un mākslas pamatskola | 5 | 2 | 3 | 3 | 0 | 13 |
| Garkalnes Mākslu un vispārizglītojošā pamatskola | 0 | 2 | 0 | 0 | 0 | 2 |
| | 39 | 16 | 8 | 5 | 1 | 69 |

Ņemot vērā, ka pamatā Ādažu novadā skolēnu nokļūšana izglītības iestādēs tiek nodrošināta, kompensējot braucienus ar reģionālo sabiedrisko transportu⁸, būtiska ir arī sabiedriskā transporta pieejamība savienojumā no ciemiem, kurus ietekmē Garkalnes pagasta sadalīšanas plāna variants Nr. 2, uz Ādažiem un/vai Carnikavu. Vienlaikus ņemot vērā arī to, ka Garkalnes pagasta teritoriālā pārvalde, kur atrodas Garkalnes pagasta valsts un pašvaldības vienotais klientu apkalpošanas centrs, Sociālais dienests, Bāriņtiesa, Dzimtsarakstu nodaļa, Būvvalde, atrodas Rīgas valstspilsētas administratīvajā teritorijā un ir Ropažu novada pašvaldības īpašums, kas Garkalnes pagasta sadalē nav iekļaujams, līdz ar to tajā tiks saglabāta iepriekš minēto pakalpojumu nodrošināšana Garkalnes pagasta daļai, kuru robežu izmaiņas neietekmētu.

⁷ Valsts izglītības informācijas sistēma dati uz 17.02.2023

⁸ Ādažu novada pašvaldības domes saistošie noteikumi Nr. 87/2022 "Izglītojamo pārvadājumu pakalpojumu kārtība Ādažu novada pašvaldībā"

Sabiedriskā transporta pieejamība nokļūšanai Ādažu novadā pamatā ir neērta, jo visos gadījumos (izņemot no Baltezera) jāveic pārsēšanās. 3.4. tabulā apkopota informācija par sabiedriskā transporta rādītājiem (pārsēšanās reižu skaits, braukšanas laiks, izmaksas un reisu regularitāte) nokļūšanu no Garkalnes pagasta sadalīšanas plāna variantā Nr. 2 skartajiem ciemiem līdz esošajai Garkalnes pagasta teritoriālajai pārvaldei salīdzinot ar nokļūšanu līdz administratīvajem pagastu centriem, ja minētie ciemi tiek iekļauti Ādažu novadā (Ādažu vai Carnikavas pagastā).

3.4. tabula. Sabiedriskā transporta braukšanas laika, izmaksu un reisu regularitātes salīdzinājums

| Ciems | Līdz Ropažu novada Garkalnes pagasta teritoriālajai pārvaldei | | | | Līdz teritoriālajai pārvaldei Ādažu novadā (Ādažos vai Carnikavā) | | | | |
|-------------|---|-----------------------|----------------|---|---|----------------------------|----------------|---|----|
| | Autobusu maršrutu numuri | Braukšanas laiks, min | Izmaksas, eiro | Reisu skaits darba dienā (katrā virzienā) | Autobusu maršrutu numuri | Braukšanas laiks, min | Izmaksas, eiro | Reisu skaits darba dienā (katrā virzienā) | |
| Baltezers | 6821, 6822, 6824 | 5 | 0.65 | 42 | 6821, 6822, 6824 | 17 | 0.90 | 42 | |
| Bukulti | 29 | 7 | 1.50 | 26 | | 7 | 1.50 | 26 | |
| | | | | | | 6821, 6822, 6824 | 23 | 0.95 | 42 |
| | | | | | | ar pārsēšanos Bergos | 30 | 2.45 | |
| Priedkalne | - | - | - | - | - | - | - | - | |
| Priežlejas* | 29 | 32 | 1.50 | 26 | | 29 | 32 | 1.50 | 26 |
| | | | | | | 6821, 6822, 6824 | 23 | 0.95 | 42 |
| | | | | | | ar pārsēšanos Bergos | 55 | 2.45 | |
| | | | | | | 11 | 8 | 1.50 | 29 |
| | | | | | | 6855 | 30 | 1.75 | 3 |
| | | | | | | ar pārsēšanos Ziemeļblāzmā | 38 | 3.25 | |
| | | | | | | 11 | 8 | 1.50 | 29 |
| Suži | 29 | 20 | 1.50 | 26 | | 5371, 6855 | 19 | 1.50 | 6 |
| | | | | | | ar pārsēšanos Ziemeļblāzmā | 27 | 3.00 | |
| | | | | | | 29 | 20 | 1.50 | 26 |
| | | | | | | 6821, 6822, 6824 | 23 | 0.95 | 42 |
| | | | | | ar pārsēšanos Bergos | 43 | 2.45 | | |

*No Priežlejām nokļūšanai Ādažos norādīti trīs veidi – ar pārsēšanos Bergos (ilgāk, bet lētāk, biežāk), ar pārsēšanos Ziemeļblāzmā (ātrāk, bet dārgāk, retāk), kā arī veids ar nokļūšanu Carnikavā (ātrākais).

4. Garkalnes pagasta sadalīšanas plāna variants Nr. 3

Garkalnes pagasta sadalīšanas plāna variants Nr. 3 paredz Bukultu, Priedkalnes, Baltezera, Sužu, Priežleju un Garkalnes, kā arī dabas teritoriju, Jaunciema kapu teritorijas daļas un tehniski apzināto vietu (skatīt Garkalnes pagasta sadalīšanas plāna variantu Nr. 1) pievienošanu Ādažu novada teritorijai.

Apzināto Ādažu novada valdījumā nododamo teritoriju kopējā platība ir 6056 ha un tajā, saskaņā ar SIA "ZZ dats" uzturēto Ropažu novada Datu analīzes rīku, ir deklarēti 5121 iedzīvotājs.

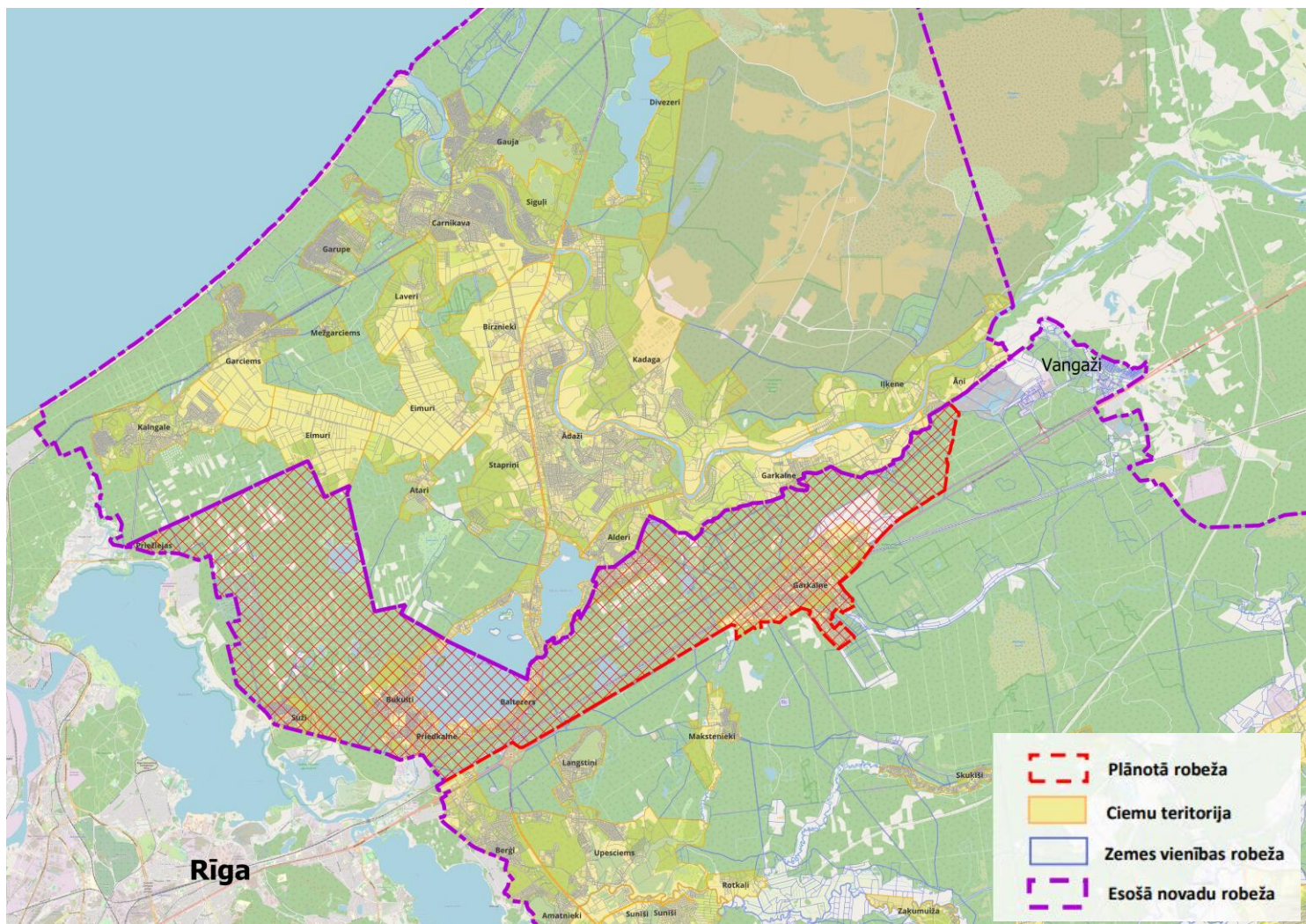
4.1. tabula. Deklarēto iedzīvotāju skaits pa vecuma grupām variantu Nr. 2 teritorijā, kas nonāktu Ādažu novada pārvaldībā

| Vecums | 0-6 | 7-14 | 15-18 | 19-24 | 25-34 | 35-44 | 45-54 | 55-64 | 65-79 | 80+ | Kopā |
|----------------|-----|------|-------|-------|-------|-------|-------|-------|-------|-----|-------------|
| Bukulti | 132 | 136 | 77 | 67 | 133 | 287 | 222 | 202 | 148 | 35 | 1439 |

| | | | | | | | | | | | |
|--------------------------|------------|------------|------------|------------|------------|------------|------------|------------|------------|------------|-------------|
| Baltezers | 73 | 102 | 52 | 42 | 71 | 161 | 159 | 95 | 67 | 23 | 845 |
| Suži | 43 | 43 | 15 | 16 | 38 | 81 | 60 | 53 | 44 | 5 | 398 |
| Priedkalne | 17 | 23 | 10 | 24 | 30 | 27 | 39 | 53 | 36 | 8 | 267 |
| Priežlejas | 0 | 6 | 1 | 2 | 3 | 11 | 10 | 8 | 4 | 4 | 49 |
| Garkalne | 191 | 270 | 121 | 104 | 197 | 361 | 328 | 222 | 211 | 67 | 2072 |
| Ārpus ciemiem | 8 | 6 | 3 | 2 | 9 | 3 | 4 | 3 | 7 | 6 | 51 |
| | 464 | 586 | 279 | 257 | 481 | 931 | 822 | 636 | 517 | 148 | 5121 |

4.1. Robežas izmaiņas

Ropažu novada ziemeļu robeža paredzēta sākot no robežas ar Rīgas valstpilsētu Bergos, pa dzelzceļa līnijas Rīga - Valga nodalījuma joslu līdz šķērsojumam ar Valsts galvenā autoceļa A1 satiksmes mezglu. Tālāk pa Valsts galvenā autoceļa A2 zemes nodalījuma joslu līdz un pa Ropažu novada Garkalnes ciema robežu, turpinājumā no Garkalnes ciema robežas pa Valsts galvenā autoceļa A2 zemes nodalījuma joslu līdz un pa valsts vietējā autoceļa V50 Baltezers-Āņi-Lapmeži nodalījuma joslu (skat. 4.1.attēlu).



4.1.attēls Robežu izmaiņu vietas variantā Nr. 3

4.2. Robežu izmaiņu ietekme

Īstenojot šo variantu, Ādažu novadam tiks pievienota Garkalnes pagasta teritorijas daļa, kas ietver Bukultu, Priedkalnes, Baltezera, Sužu, Priežleju, Garkalnes ciemu, kā arī dabas teritorijas, tostarp dabas lieguma "Garkalnes meži" un Jaunciema kapu teritorijas daļu, kas telpiski un funkcionāli, kā arī tipoloģiski ir saderīgas un vienoti pārvaldāmas ar blakus esošajām Carnikavas un Ādažu pagastu teritorijām.

Rīgas plānošanas reģiona speciālistu ieskatā, šādi sadalot Garkalnes pagasta teritoriju, Ādažu novadam pievienotām teritorijām tiks nodrošināti labāki attīstības priekšnosacījumi, tostarp efektīvāka saimniecisko jautājumu un komunālo pakalpojumu organizēšana, ko attāluma dēļ salīdzinoši grūtāk pašlaik ir īstenot Ropažu novadam. Ādažu novadam pievienotā Garkalnes pagasta teritorijas daļa kļūtu par vietējā pašvaldībā salīdzinoši integrētu teritorijas daļu, kurā ekonomiski pamatotāk un procesuāli efektīvāk risināt dažādus saimnieciskos jautājumus, kā arī nodrošināt salīdzinoši tuvā novada administratīvā centra sasniedzamību. Būtiski, ka, īstenojot šo scenāriju Ādažu novadā tiks iekļauta Garkalnes ciema teritorija, bet jo īpaši Garkalnes dzelzceļa stacija, kur sakrīt valsts un vietējās pašvaldības interesēm var tikt sekmēta ar militāro piegādi saistītās vietējās infrastruktūras attīstība.

Ietekme, kas rastos pēc Bukultu, Priedkalnes, Baltezera, Sužu un Priežleju ciema nokļūšanas Ādažu novada valdījumā izvērtēta Garkalnes pagasta sadalīšanas plāna varianta Nr.2 3.2. nodaļā. Šajā nodaļā tiks apskatīta tā teritorija, kas iekļauta Garkalnes pagasta sadalīšanas plāna variantā Nr.3, bet neskar variantu Nr. 2.

Ņemot vērā, ka Garkalne tiek nodrošināta plašs pieejamo publisko pakalpojumu loks (skat. 4.1.tabulu), Garkalnei nokļūstot Ādažu novada valdījumā, tiktu ierobežota to pieejamība blakus esošo ciemu – Skuķišu, Makstenieku u.c. Garkalnes pagasta ciemu, arī Ropažu pagasta Podkāju – iedzīvotājiem.

4.1.tabula Pieejamie publiskie pakalpojumi Garkalnē un tuvumā esošajos ciemos

| Apdzīvota vieta | Pieejamie publiskie pakalpojumi |
|-----------------|--|
| Garkalne | <ul style="list-style-type: none">- Ģimenes ārsta prakse- Aptieka- Pašvaldības policijas Garkalnes – Vangažu iecirknis- Garkalnes multifunkcionālais centrs- Garkalnes bibliotēka, Jāņa Jaunsudrabiņa piemiņas istaba un izziņas taka- PII "Skudriņas" (arī pieejama speciālās izglītības programma)- Garkalnes Mākslu un vispārizglītojošā pamatskola (arī pieejama profesionālās ievirzes izglītība un speciālās pamatizglītības programma)- Garkalnes Mākslu un vispārizglītojošās pamatskolas sporta bāze (zāle un stadions)- Basketbola laukums- Brīvdabas sporta laukums ar spēka trenāžieriem- Divi volejbola laukumi- Futbola laukums ar āra trenāžieriem- Minerālseguma velotrase "Kāpas"- Šķiroto atkritumu pieņemšanas laukums |

| | |
|--------------------|----------------------|
| Skukīši | - |
| Makstenieki | - Bērnu rotaļlaukums |

Pašvaldība pirmsskolas izglītības iestādē "Skudriņas", kas atrodas Garkalnē apmeklē 142 audzēkņi, no kuriem lielākā daļa deklarēti Garkalnē (ap 78%), taču izglītības iestādi apmeklē arī būtisks citos Garkalnes ciemos deklarēto audzēkņu skaits (Skukīši – 15, Makstenieki – 4, Podkājas – 1) (skat. 4.2. tabulu). Realizējot Garkalnes pagasta sadalīšanas plāna variantu Nr. 3, Garkalnei tuvajiem ciemiem pasliktināsies pašvaldības pirmsskolas izglītības pieejamība, jo tuvākā Ropažu novada pirmsskolas izglītības iestāde atrastos Langstiņos (PII "Čiekuriņš").

4.2.tabula. Pirmskolas izglītības iestādes "Skudriņas" audzēkņu skaits ciemos pēc deklarētās dzīvesvietas⁹

| Audzēkņa deklarētā dzīvesvieta | PII "Skudriņas" Garkalnē |
|---------------------------------------|---------------------------------|
| Garkalne | 111 |
| Bukulti | 2 |
| Berģi | 2 |
| Skukīši | 15 |
| Makstenieki | 4 |
| Podkājas, Ropažu pagasts | 1 |
| Ādažu novads | 2 |
| Rīgas valstspilsēta | 4 |
| Citas pašvaldības | 1 |
| | 142 |

Garkalnes Mākslu un vispārīzglītojošo pamatskolu apmeklē 322 skolēni no kuriem lielākā daļa deklarēti Garkalnē (ap 60%), taču izglītības iestādi apmeklē arī būtisks citos Garkalnes ciemos deklarēto audzēkņu skaits (Skukīši – 23, Makstenieki – 15, Podkājas – 3) (skat. 4.3. tabulu). Realizējot Garkalnes pagasta sadalīšanas plāna variantu Nr. 3, Garkalnei tuvējiem ciemiem pasliktināsies izglītības pieejamība, jo tuvākās skolas Ropažu novadā atrastos Vangažos (Vangažu vidusskola) un Upesciemā (Berģu Mūzikas un mākslas pamatskola).

⁹ Valsts izglītības informācijas sistēma dati uz 17.02.2023

4.3.tabula. Garkalnes Mākslu un vispārīzglītojošās pamatskolas skolēnu skaits ciemos pēc deklarētās dzīvesvietas¹⁰

| Audzēkņa deklarētā dzīvesvieta | 1.-6. klase | 7.-9. klase | Kopā |
|-----------------------------------|-------------|-------------|------------|
| Garkalne | 140 | 56 | 196 |
| Bukulti | 3 | 0 | 3 |
| Baltezers | 0 | 2 | 2 |
| Skuķīši | 15 | 8 | 23 |
| Makstenieki | 10 | 5 | 15 |
| Berģi | 4 | 1 | 5 |
| Upesciems | 4 | 0 | 4 |
| Amatnieki | 1 | 1 | 2 |
| Garkalnes pagasts (ārpus ciemiem) | 5 | 0 | 5 |
| Vangaži | 13 | 11 | 24 |
| Podkājas, Ropažu pagasts | 3 | 0 | 3 |
| Zaķumuiža, Ropažu pagasts | 2 | 1 | 3 |
| Ulbroka, Stopiņu pagasts | 1 | 0 | 1 |
| Ādažu novads | 5 | 2 | 7 |
| Rīgas valstspilsēta | 12 | 10 | 22 |
| Citas pašvaldības | 4 | 3 | 7 |
| | 222 | 100 | 322 |

Sabiedriskā transporta pieejamība nokļūšanai Ādažu novadā no Garkalnes ir neērta, jo ir jāveic pārsēšanās. 4.4. tabulā sabiedriskā transporta rādītāji nokļūšanai no Garkalnes līdz esošajai Garkalnes pagasta teritoriālajai pārvaldei salīdzināti ar nokļūšanu līdz Ādažiem.

4.4. tabula. Sabiedriskā transporta braukšanas laika, izmaksu un reisu regularitātes salīdzinājums

| Ciems | Līdz Ropažu novada Garkalnes pagasta teritoriālajai pārvaldei | | | | Līdz teritoriālajai pārvaldei Ādažu novadā (Ādažos vai Carnikavā) | | | |
|----------|---|-----------------------|----------------|---|---|-----------------------|----------------|---|
| | Autobusu maršrutu numuri | Braukšanas laiks, min | Izmaksas, eiro | Reisu skaits darba dienā (katrā virzienā) | Autobusu maršrutu numuri | Braukšanas laiks, min | Izmaksas, eiro | Reisu skaits darba dienā (katrā virzienā) |
| Garkalne | 5612, 6255, 6826 | 15 | 0.95 | 31 | 5612, 6255, 6826 | 15 | 0.95 | 31 |
| | | | | | 6821, 6822, 6824 | 23 | 0.95 | 42 |
| | | | | | ar pārsēšanos Berģos | 38 | 1.90 | |

¹⁰ Valsts izglītības informācijas sistēma dati uz 17.02.2023

5. Garkalnes pagasta sadalīšanas plāna projekta variantu publiskā apspriešana

Administratīvo teritoriju un apdzīvoto vietu likuma (turpmāk – ATAVL) Pārejas noteikumu 28.punkts nosaka, ka Ropažu novada pašvaldība (turpmāk – Pašvaldība) līdz 2023.gada 31.decembrim apstiprina Garkalnes pagasta sadalīšanas plānu un nosūta to Ādažu novada pašvaldībai. Lai īstenotu procedūru atbilstoši normatīvajam regulējumam, publiskajai apspriešanai ir nodots Garkalnes sadalīšanas plāna projekts, kas sastāv no 3 apskatītajiem variantiem. Atbilstoši publiskās apspriešanas rezultātiem tiks pilnveidots Garkalnes sadalīšanas plāna gala variants.

Saskaņā ar Pašvaldību likuma 54. un 55. pantu, kā arī Ministru kabineta 25.09.2009. noteikumu Nr. 970 “Sabiedrības līdzdalības kārtība attīstības plānošanas procesā” 10. punktu publiskās apspriešanas ilgums ir vismaz 30 dienas. Publiskā apspriešana notiks no 2023. gada 30. oktobra līdz 28. novembrim, organizējot publiskās apspriešanas klātienē sanāksmi 13. novembrī.

Saskaņā ar Ministru kabineta 15.06.2021. noteikumu Nr. 386 “Administratīvā centra, ciema un pilsētas statusa maiņas, kā arī administratīvās teritorijas, novada teritoriālā iedalījuma un ciemu robežu noteikšanas, grozīšanas un aktualizēšanas noteikumi” 6. punktu: “Pašvaldība pieņemtos lēmumus par izmaiņām administratīvi teritoriālajā iedalījumā un apdzīvoto vietu statusā publicē un publisko apspriešanu rīko normatīvajos aktos noteiktajā kārtībā, izmantojot Teritorijas attīstības plānošanas informācijas sistēmu.”

Tā kā procesā būtisks ir iedzīvotāju viedoklis, kā viens no publiskās apspriešanas sabiedrības līdzdalības pasākumiem ir iekļauta novada iedzīvotāju aptauja, tai nodrošinot personu identifikāciju pēc deklarētās dzīvesvietas vai nekustamā īpašuma piederības. **Atbilstoši iedzīvotāju aptaujas rezultātiem tiks pilnveidots Garkalnes sadalīšanas plāna gala variants.**

5.1. Iedzīvotāju aptauja

Iedzīvotāju aptaujas mērķis ir noskaidrot Ropažu novada, jo īpaši Garkalnes pagasta iedzīvotāju viedokli par Garkalnes pagasta sadalīšanu un vēlamajiem robežu grozīšanas risinājumiem. Tās norises laiks būs 2023. gada 30. oktobra līdz 28. novembrim. Aptauja (Pielikums Nr.1) norisināsies gan elektroniski, gan klātienē. Aptaujas anketu elektroniski aptaujas dalībnieki aizpildīs tiešsaistē, autorizējoties sabiedrības līdzdalības portāla www.manabalss.lv platformā www.lemejs.lv. Aptaujas anketu klātienē varēs saņemt, aizpildīt un iesniegt Ropažu novada pašvaldības iestādēs:

- Stopiņu pagasta teritoriālajā pārvaldē, Institūta iela 1a, Ulbroka, Stopiņu pagasts;
- Ropažu pagasta teritoriālajā pārvaldē, Sporta iela 1, Ropaži, Ropažu pagasts;
- Vangažu pilsētas teritoriālajā pārvaldē, Meža iela 1, Vangaži;

- Garkalnes pagasta teritoriālajā pārvaldē, Brīvības gatve 455, Rīga;
- Garkalnes bibliotēkā, Vidzemes šoseja 33b, Garkalnes pagasts.

Aptaujā varēs piedalīties ikviens iedzīvotājs, kurš ir sasniedzis 16 gadu vecumu un vismaz 6 (sešus) mēnešus pirms aptaujas sākuma ir deklarējis savu dzīvesvietu Ropažu novadā vai kuram pieder nekustamais īpašums Ropažu novadā.

Novada iedzīvotāju aptauja tiek organizēta atbilstoši Ropažu novada pašvaldības domes 2021.gada 4.augusta iekšējam normatīvajam aktam Nr. 1 “Nolikums Par aptauju organizēšanas kārtību Ropažu novadā” un atbilstoši minētajam nolikumam izstrādātu aptaujas norises gaitu.

Aptaujas anketa

*Anketas aizpildīšanas datums: _____; *laiks:

*Aptaujas dalībnieka vārds,
uzvārds: _____

*Aptaujas dalībnieka personas kods: -

****Obligāti aizpildāmi lauki! Ja kāds no šiem laukiem nav aizpildīts, anketa tiek atzīta par nederīgu.***

Atbildi atzīmējiet ar X.

Labdien, Ropažu novada iedzīvotāj!

Lai īstenotu Administratīvo teritoriju un apdzīvoto vietu likuma Pārejas noteikumu 28. punkta izpildi, kurā noteikts, ka "Ropažu novada pašvaldība līdz 2023. gada 31. decembrim apstiprina Garkalnes pagasta sadalīšanas plānu un nosūta to Ādažu novada pašvaldībai", ir svarīgi uz klausīt Tavu viedokli.

Šis iedzīvotāju aptaujas mērķis ir noskaidrot Ropažu novada, jo īpaši Garkalnes pagasta iedzīvotāju viedokli par Garkalnes pagasta sadalīšanu un vēlamajiem robežu grozīšanas risinājumiem.

1. Kur Ropažu novadā atrodas Jūsu deklarētā dzīvesvieta?

- () Garkalnes pagasts
- () Ropažu pagasts
- () Stopiņu pagasts
- () Vangažu pilsēta
- () Nav deklarēta dzīvesvieta Ropažu novadā

2. Kur Ropažu novadā atrodas Jūsu nekustamais īpašums?*

- () Garkalnes pagasts
- () Ropažu pagasts
- () Stopiņu pagasts
- () Vangažu pilsēta
- () Nav nekustamā īpašuma Ropažu novadā

**Ja Ropažu novadā ir gan deklarēta dzīvesvieta, gan pieder nekustamais īpašums, aptaujas rezultātu apstrādē primāri tiks ņemts vērā deklarētās dzīvesvietas fakts.*

3. Ja Jūsu norādītā dzīvesvieta vai nekustamais īpašums atrodas Garkalnes pagastā, vai tas jāpievieno Ādažu novadam?

- () Jā
- () Nē
- () Nav viedokļa
- () Nav ne deklarēta dzīvesvieta, ne nekustamā īpašuma Garkalnes pagastā

4.Kuras no Garkalnes pagasta teritorijām ir jāpievieno Ādažu novadam (iespējams atzīmēt vairākus atbilžu variantus)?

UZMANĪBU!

- Ja atzīmēsiet atbilžu variantu "Visas", atsevišķas pagasta teritorijas vairs nav jāatzīmē, citi atzīmētie atbilžu varianti netiks ņemti vērā.

- Ja atzīmēsiet atbilžu variantu "Neviena" vai "Nav viedokļa", citi atzīmētie atbilžu varianti netiks ņemti vērā.

- Neviena
- Visas
- Amatnieki, Garkalnes pagasts
- Baltezers, Garkalnes pagasts
- Bergi, Garkalnes pagasts
- Bukulti, Garkalnes pagasts
- Garkalne, Garkalnes pagasts
- Garkalnes pagasta lauku teritorijas
- Langstiņi, Garkalnes pagasts
- Makstenieki, Garkalnes pagasts
- Priedkalne, Garkalnes pagasts
- Priežlejas, Garkalnes pagasts
- Skuķīši, Garkalnes pagasts
- Sunīši, Garkalnes pagasts
- Suži, Garkalnes pagasts
- Upesciems, Garkalnes pagasts
- Nav viedokļa

Paldies par pausto viedokli!

Garkalnes sadalīšanas plāna gala variants tiks pilnveidots atbilstoši publiskās apspriešanas un Ropažu novada iedzīvotāju aptaujas rezultātiem.

Paraksts _____

Personas datu apstrādes pamats: Vispārīgās datu aizsardzības regulas 6.panta pirmās daļas a) apakšpunkts: "datu subjekts ir devis piekrišanu savu personas datu apstrādei vienam vai vairākiem konkrētiem nolūkiem" un c) apakšpunkts: "apstrāde ir vajadzīga, lai izpildītu uz pārzini attiecināmu juridisku pienākumu".

Pārzinis: Ropažu novada dome, reģistrācijas Nr. 90000067986, adrese: Institūta iela 1a, Ulbroka, Stopiņu pagasts, Ropažu novads, LV-2130, tālr. +371 67910518, e-pasts: novada.dome@ropazi.lv, www.ropazi.lv. Datu aizsardzības speciālista kontaktinformācija: Raivis Grūbe, datu aizsardzības speciālists, 67419000, e-pasts: raivis@grubesbirojs.lv

Parakstot šo iesniegumu, dodu piekrišanu manu datu apstrādei.

Esmu informēts par Ropažu novada pašvaldības veikto personas datu apstrādi saskaņā ar Vispārīgās datu aizsardzības regulas nosacījumiem. Ar Ropažu novada pašvaldības datu privātuma politiku var iepazīties pašvaldības tīmekļvietnē www.ropazi.lv.