

DARBA UZDEVUMS

Garkalnes, Ulbrokas, Upesciema, Ropažu un Vangažu identitātes, ainavas un publiskās ārtelpas attīstības tematiskais plānojums.

(apdzīvoto vietu apbūves struktūra, daba, apstādījumi un rekreācijas infrastruktūra)

1. Tematiskā plānojuma izstrādes pamatojums:

- Pašvaldību likuma 4.panta 1.daļas 2.punkts, 6.punkts, 7.punkts, 15.punkts, 20 punkts, 22.punkts;
- Teritorijas attīstības plānošanas likuma 2.pants, 3. pants, 12.panta 1.punkts, 32 pants;
- MK 14.10.2014 noteikumu Nr.628 "Noteikumi par pašvaldību teritorijas attīstības plānošanas dokumentiem" 3 panta 49. un 50. punkts, 5.panta 127,128,129,130 un 131 punkts;
- MK 30.04.2013 noteikumu Nr.240 "Vispārīgie teritorijas plānošanas, izmantošanas un apbūves noteikumi" 2. panta 4. punkts, 5.punkts, 4. pants, 5.1. panta 61.7 punkts, 5.4. panta 69,71,72,73 un 74 punkts, 6.panta 78.5, 9. pants, 10.pants, 12.pants;
- Aizsargjoslu likums.
- Ropažu novada Ilgtspējīgas attīstības stratēģijas 2022. – 2028.gadam stratēģiskais mērķis ir Zaļāks novads (SM1) ar definētām ilgtermiņa prioritātēm virzība uz klimatneitralitāti (IP1) un labai saudzīgu saimniekošanu (IP2) un vidējā termiņa prioritāti paplašināta publiskā ārtelpa un attīstīta zaļā infrastruktūra (VP2):
 - vadlīnijas apdzīvoto vietu attīstībai 79. un 80. punkts;
 - vadlīnijas ražošanas, loģistikas un citu uzņēmējdarbības veidu apbūves attīstībai 88.punkta b,c un d apakšpunkti;
 - vadlīnijas dabas teritoriju izmantošanai 92. punkta a,b,c,e un h apakšpunkti, 93, 97, 98, 100, 101, 102, 103, 104, 105. punkta apakšpunkts, 106,107. un 111. punktam.
- Ropažu novada attīstības programma 2022.-2028. Rīcības plāns:
 - paplašināta publiskā ārtelpa un attīstīta zaļā infrastruktūra (VP2);
 - Daudzveidu mobilitāte (VP3), kas ietver gājēju un velosipēdu infrastruktūras attīstība Ropažu novada apdzīvotajās vietās un to apkārtnē (P2)

2. Tematiskā plānojuma izstrādes mērķis:

Mērķis

Izpētot esošo situāciju, radīt ilgtspējīgu Ropažu novada lielāko ciemu un Vangažu pilsētas (novada nozīmes pakalpojuma centru) telpiskās, vizuāli uztveramās publiskās ārtelpas attīstības koncepciju, lai dažādi projektētāji varētu veidot daudzveidīgu publisko ārtelpu pēc vienotas vīzijas, saglabājot tās vienotību, atklājot katra ciema individualitāti un ainavas raksturu (identitāti), pilnveidojot pieejamību un lietojamību, uzlabojot brīvpiekļuves ārtelpas pakalpojumu un apstādījumu kvalitāti, uzlabojot kopējo dzīves vides un atpūtas kvalitāti.

3. Izstrādes uzdevumi:

3.1. NEPIECIEŠAMĀS IZPĒTES

- 3.1.1. Pilsētas un ciemu **ainavas analīze - IDENTITĀTE** (fotofiksācija, vērtību kartēšana)
 - a) dabas vērtības un saglabājamās teritorijas ar bioloģisko daudzveidību (dižkoki, aizsargājamo augu atradnes, dzīvnieku dzīvotnes);

- b) saglabājamo mežu platības vai pārveidojamas par mežaparkiem (meža zemes pilsētas un ciemu teritorijā)
 - c) krastmalas (upes, ezeri, dīķi);
 - d) vērtīgie ainavas un apstādījumu elementi, vidi degradējošie ainavas un apstādījumu elementi (alejas, koku rindas, soliteri, dzīvžogi, invazīvo augu atradnes, bīstami koki.....);
 - e) skatu perspektīvas;
 - f) telpiskie ainavas akcenti (vērtīgie un vidi degradējošie).
- 3.1.2. **Arhitektoniski mākslinieciskā ciema izpēte - IDENTITĀTE** (vēsturiski plāni, foto un pastkartes, fotofiksācija, vērtību kartēšana)
- a) vēsturiski attīstības periodi (plānojuma un apbūves struktūras izmaiņas);
 - b) vēsturiskā ielu, apbūves un stādījumu struktūra;
 - c) kultūras pieminekļa robeža un aizsardzības zona (esošo un potenciālo);
 - d) vēsturiskā vērtīgā apbūve, fona apbūve, vidi degradējoša apbūve;
 - e) arhitektoniski vērtīgās detaļas publiskā ārtelpas kvalitāti un raksturu veidojošie elementi.
- 3.1.3. **Pakalpojumu nodrošinājums, pieejamība un kvalitāte** atbilstība stratēģijai un mūsdienu brīvpiekļuves prasībām
- a) WC - esošo publisko tualetu skaita un veida atbilstība nepieciešamībai (apmeklētāju skaitam, normatīvajam attālumam no publiskām vietām, rotaļu laukumiem u.t.t.) Analīze vai iespējama WC vai EC izbūve;
 - b) autostāvvietu nodrošinājums;
 - c) velonovietņu nodrošinājums;
 - d) vingrošanas un trenāžieru aprīkojuma nodrošinājuma atbilstība dažāda vecuma grupu lietošanai un ķermeņa kompleksai izvingrināšanai;
 - e) rotaļu iekārtu attīstošo funkciju daudzveidības nodrošinājums (vestibulārā, taktilā, redzes, reakcijas, sadarbības u.c.) dažāda vecuma grupu lietošanai un vispārīgas, kompleksas bērnu attīstības nodrošināšanai, atbilstība drošības prasībām - MK noteikumi Nr. 18 Rīgā 2020. gada 7. janvārī ‘Spēļu un rekreācijas laukumu drošuma noteikumi’;
 - f) komandu spēļu vietas un lietojuma daudzveidība kā socializēšanās veicināšana.
- 3.1.4. **Piesārņojuma riski** (fotofiksācija, vērtību kartēšana)
- a) troksnis;
 - b) putekļi;
 - c) karstuma salas efekts;
 - d) vizuālais un informatīvais publiskās ārtelpas piesārņojums.
- 3.1.5. **Iedzīvotāju aptaujas**
- a) apdzīvotās vietas individualitāte un ainavas vērtības iedzīvotāju skatījumā;
 - b) publiskā ārtelpa - pakalpojumu pieejamība, iedzīvotāju vēlmes un vajadzības;
 - c) publiskās ūdenstilpnes - pakalpojumu pieejamība, iedzīvotāju vēlmes un vajadzības, tūrisma potenciāls;
 - d) mobilitāte - pakalpojumu pieejamība, iedzīvotāju vēlmes un vajadzības.

3.2. SAGAI DĀMIE PRIEKŠLIKUMI, RISINĀJUMI, VADLĪNIJAS

- 3.2.1. **Publiskās ārtelpas robeža** – noteikt faktisko (juridisko) un vizuālo publiskās ārtelpas robežu iezīmēt to plānā.
- 3.2.2. **Funkcionālā zonējuma detalizācija** - noteikt publiskās ārtelpas sabiedrībai brīvi vai daļēji pieejamās teritorijas funkcionālo zonu apakšzonas un to lietošanas veidus saskaņā ar iedzīvotāju funkcionālajām vajadzībām un mūsdienu dzīves vides kvalitātes prasībām.
- 3.2.3. **Pilsētvides un ciemu identitāte un ainava**

- a) definēt pasākumus pilsētas vai ciema psiholoģiskā centra publiskās ārtelpas pilnveidei;
 - b) noteikt funkcionālos pievilksanas objektus un vizuālos apbūves/ainavas akcentus atspoguļot tos kartogrāfiskajā materiālā;
 - c) definēt nosacījumus ainavas un apstādījumu rakstura saglabāšanai un pilnveidei, noteikt ainavas raksturu veidojošo augu sugu kopumu;
 - d) noteikt vērtīgās un saglabājamās apbūves īpatnības;
 - e) definēt nosacījumus pielietojamam vides dizainam, ievērtējot universālā dizaina prasības, veidojot Vangažu pilsētas un katra ciema individualitāti un vienlaicīgi saglabājot novada vienoto raksturu (fasādes, labiekārtojuma elementi, segumi, apstādījumu stils, materiāli, krāsu gamma u.t.t.).
- 3.2.4. **Publisko ūdeņu izmantošana** *izstrādājams sadarbībā ar plūdu riska un meliorācijas sistēmu tematisko plānojumu*
- a) noteikt publiskas peldvietas, definēt saskaņā ar prognozējamo apmeklētāju skaitu, nepieciešamo pakalpojumu kvalitātes līmeņa nodrošinājumu/ max pieļaujamais apmeklētāju skaits/ autostāvvietu nodrošinājums/ WC /pieāvājamo pakalpojumu klāsts;
 - b) noteikt piekļuves vietas pie publiskām ūdenstilpnēm;
 - c) noteikt attālumu no krasta līnijas, kādā attiecīgajā ūdensobjektā var izvirzīt infrastruktūras būves un objektus;
 - d) noteikt min pieļaujamo attālumu attiecīgajā ūdensobjektā starp infrastruktūras būvēm un objektiem. (laipas, peldumājas, piestātnes u.t.t.);
 - e) noteikt potenciālās publisko piestātņu vietas;
 - f) noteikt ūdensteču posmus vai ūdenstilpju daļas, kurās ir ierobežota peldlīdzekļu izmantošana ar iekšdedzes dzinēji;
 - g) noteikt atļautos izmantošanas veidus ūdenstilpēs un ūdenstecēs, kas noteiktas par riska ūdensobjektiem saskaņā ar normatīvajiem aktiem par riska ūdensobjektiem (Lielā Jugla, Lielais Baltezers).
- 3.2.5. **Mobilitātes infrastruktūras tīklojums** *izstrādājams sadarbībā ar transporta infrastruktūras attīstības tematisko plānojumu un ciemu sarkano līniju lokālpilnojumam.*
- a) sabiedriskā transporta, skolas transporta maršruti un pieturvietas ar apkalpes zonām, noteikt pieturvietu kvalitātes līmeni un pakalpojuma kvalitātes līmeņa nodrošinājumu/ autostāvvietu un velonovietņu nodrošinājums
 - b) noteikt tranzīta transporta, gājēju, velo kustību galvenos virzienus
 - c) noteikt ielas ar prioritāti gājējiem un velotransportam, definēt pastaigu ielas, promenādes, definēt nepieciešamo aprīkojumu, izstrādāt principiālus ielu šķērsprofilus, nosakot apstādījumu zonu platumu un stādījumu tipu, atbilstošus ielas kategorijai un sarkano līniju platumam.
- 3.2.6. **Pakalpojumu nodrošinājums un rekreācijas infrastruktūras tīklojums publiskā ārtelpā**
- a) noteiktas precizētas WC vai EC novietnes ar definētu aprīkojumu un arhitektonisko tēlu;
 - b) noteikts nepieciešamais autostāvvietu un velonovietņu nodrošinājums, saskaņā ar prognozējamo apmeklētāju skaitu,;
 - c) atpūtas vietu novietnes ar definētu aprīkojumu un dizaina stilu;
 - d) noteikt katras dabas vai apstādījumu teritorijas vai publiskās ārtelpas lietošanas veidu un raksturu, definēt pakalpojuma nodrošināšanai nepieciešamo būvju, aprīkojuma tipus, to novietni un skaitu saskaņā ar prognozējamo apmeklētāju skaitu;
 - e) noteikt rotaļu laukumu un sporta laukumu novietnes, katrai novietnei noteikt mērķauditoriju (vecuma grupa), definēt tēlu, aprīkojuma dizaina stilu un nepieciešamās funkcijas;
 - f) noteikt suņu pastaigu un treniņu laukumu novietnes.
- 3.2.7. **Apdzīvoto vietu ekoloģija** (mikroklimats un piesārņojums)
- a) definēt veselību ietekmējošos riskus, noteikt riska zonas – (caurvēji, putekļainība, trokšņa līmenis, karstuma salas, dzeramā ūdens kvalitāte, augsts gruntsūdens, sausums, plūdi....
 - b) noteikt buferzonu platumu, definēt aizsargstādījumu raksturu (tips, augu sortiments u.t.t.) šķērsprofils.

4. Nozares eksperti, kuri pieaicināmi tematiskā plānojuma izstrādei

- arhitekts, pilsētplānotājs;
- ainavu arhitekts;
- telpiskais plānotājs;
- satiksmes plānotājs vai transporta inženieris
- sociālais antropologs;
- dendrologs, dabas aizsardzības speciālists;
- Citi, ja izstrādes laikā, izstrādātājam vienojoties ar pašvaldību, tiek apzināta tāda nepieciešamība.

5. Iesaistāmās institūcijas un organizācijas tematiskā plānojuma izstrādē

- 5.1. VSIA “Latvijas Vides ģeoloģijas un meteoroloģijas centrs”;
- 5.2. Dabas aizsardzības pārvalde;
- 5.3. VAS „Latvijas Valsts meži”;
- 5.4. SIA “Rīgas meži”;
- 5.5. Valsts vides dienests Lielrīgas reģionālā vides pārvalde;
- 5.6. Vides veselības inspekcija;
- 5.7. Rīgas plānošanas reģions;
- 5.8. Ropažu novada būvvalde.

6. Sabiedrības līdzdalības pasākumi

- 6.1. Lēmumus par tematiskā plānojuma izstrādi ievieto Teritorijas attīstības plānošanas informācijas sistēmā.
- 6.2. Paziņojumus par tematiskā plānojuma izstrādi ievieto pašvaldības tīmekļa vietnē www.ropazi.lv, pašvaldības informatīvajā izdevumā “Tēvzemīte”, Ropažu novada mobilajā lietotnē un Ropažu novada pašvaldības www.facebook.com kontā un Teritorijas attīstības plānošanas informācijas sistēmā (TAPIS).
- 6.3. Tematiskā plānojuma izstrādes laikā veikt Vangažu pilsētas un novada nozīmes pakalpojuma centru iedzīvotāju dažādu vecumu grupu aptauju un iesaisti koplietošanas publiskās ārtelpas attīstības priekšlikumu ideju ģenerēšanā;
- 6.4. Tematiskā plānojuma izstrādes gaitā tiek organizētas darba grupas.
- 6.5. Pēc tematiskā plānojuma sagatavošanas izstrādes vadītājs nodrošina iespēju sabiedrībai triju nedēļu laikā iepazīties ar to. Šajā laikā tiek organizēta sanāksme ar prezentāciju.
- 6.6. Informatīvo materiālu tematiskā plānojuma publiskai apspriešanai ievieto pašvaldības tīmekļa vietnē www.ropazi.lv.
- 6.7. Publiskās apspriešanas laikā organizē publiskās apspriešanas pasākumu (sanāksmi) Garkalnes pagasta pārvaldes ēkā, Vangažu pilsētas pārvaldes ēkā, Ropažu pagasta pārvaldes ēkā un Ropažu novada pašvaldības ēkā Stopiņu pagastā, Ulbrokā.
- 6.8. Ne vēlāk kā 3 dienas pirms publiskās apspriešanas uzsākšanas iesniedzams informatīvais materiāls izdrukas veidā (izmērs A3-A2) izvietojam uz informatīvajiem stendiem ārtelpā katrā apskatāmā apdzīvotā vietā, (ietvertā informācija: paziņojums par tematiskā plānojuma publisko apspriešanu un būtiskākā vizuālā, grafiskā un teksta informācija par tematiskā plānojuma risinājumiem katrai apdzīvotai vietai).
- 6.9. Paziņojumu par saistošo noteikumu pieņemšanu jāpublicē sistēmā (TAPIS), Ropažu novada pašvaldības tīmekļa vietnē www.ropazi.lv.
- 6.10. Regulāri vai pēc pieprasījuma tematiskā plānojuma izstrādātājs sniedz informāciju par izstrādes progresu tematiskā plānojuma izstrādes procesa vadītājam.

7. Tematiskā plānojuma saturs (katram ciemam atsevišķi)

- 7.1. Paskaidrojuma raksts:
 - 7.1.1. izpētē pielietoto metožu apraksts;

- 7.1.2. esošo datu un informācijas apkopojums, esošās situācijas raksturojums, ainavas analīze;
- 7.1.3. izpētes rezultāti un secinājumi.
- 7.2. Grafiskā daļa:
 - 7.2.1. publiskās ārtelpas vizuālā un faktiskā robeža;
 - 7.2.2. mobilitātes shēma ar tranzīta un pastaigu maršrutiem un atpūtas vietām;
 - 7.2.3. rekreācijas shēma ar pakalpojumu nodrošinājumu;
 - 7.2.4. ielu ainavas, buferzonu un apstādījumu teritoriju attīstības plāns ar principiāliem ielu un buferzonu šķēršprofiliem (saskaņā ar transporta infrastruktūras attīstības tematisko plānojumu).
- 7.3. Vadlīnijas nosakāmajām prasībām apbūves noteikumu, būvprojektu un ciemu publisko ārtelpu apsaimniekošanas kvalitātes nodrošināšanai, katram ciemam individuāli;
- 7.4. Rīcības plāns prioritārā secībā, pa etapiem kopējā Ropažu novada publiskās ārtelpas attīstībai un katra ciema publiskās ārtelpas attīstībai.

8. Izejas dati

- 8.1. topogrāfiskā karte ar mēroga noteiktību 1:10 000;
- 8.2. augstas detalizācijas topogrāfiskā informācija ar mēroga noteiktību 1:500 (informācija pieejam vietās, kur laika gaitā ir veikti topogrāfiskie mērījumi);
- 8.3. ortofotokarte ar mēroga noteiktību M 1:10 000;
- 8.4. kadastra karte.
- 8.5. Ropažu novada ilgtspējīgas attīstības stratēģija un attīstības programma;
- 8.6. Garkalnes novada teritorijas plānojums 2013. – 2024. gadam ar 2015. gada grozījumiem (1.0 redakcija);
- 8.7. Ropažu novada teritorijas plānojums 2006.-2018. gadam ar 2009. gada grozījumiem.
- 8.8. Stopiņu novada teritorijas plānojums no 2017. gada 2.1. redakcija.
- 8.9. Inčukalna novada teritorijas plānojums 2013-2024.gadam. (Vangažu pilsēta)
- 8.10. novadpētniecības materiāli, vēsturiski foto, kartes, ciemu attīstības un reģenerācijas projekti, Vangažu pilsētas, Garkalnes, Ulbrokas un Ropažu bibliotēkas, Ropažu novada būvvaldes arhīvs, Siguldas zonālais valsts arhīvs (Institūta iela 2B, Sigulda, LV-2150);
- 8.11. dabas datu sistēma OZOLS;
- 8.12. Ropažu parka dendroloģiskā inventarizācija;
- 8.13. citi vēsturiski vai izpētes materiāli, kas ļauj identificēt apdzīvotās vietas ainavas, arhitektūras, labiekārtojuma, stādījumu individuālo, īpatno raksturu un noskaņu.

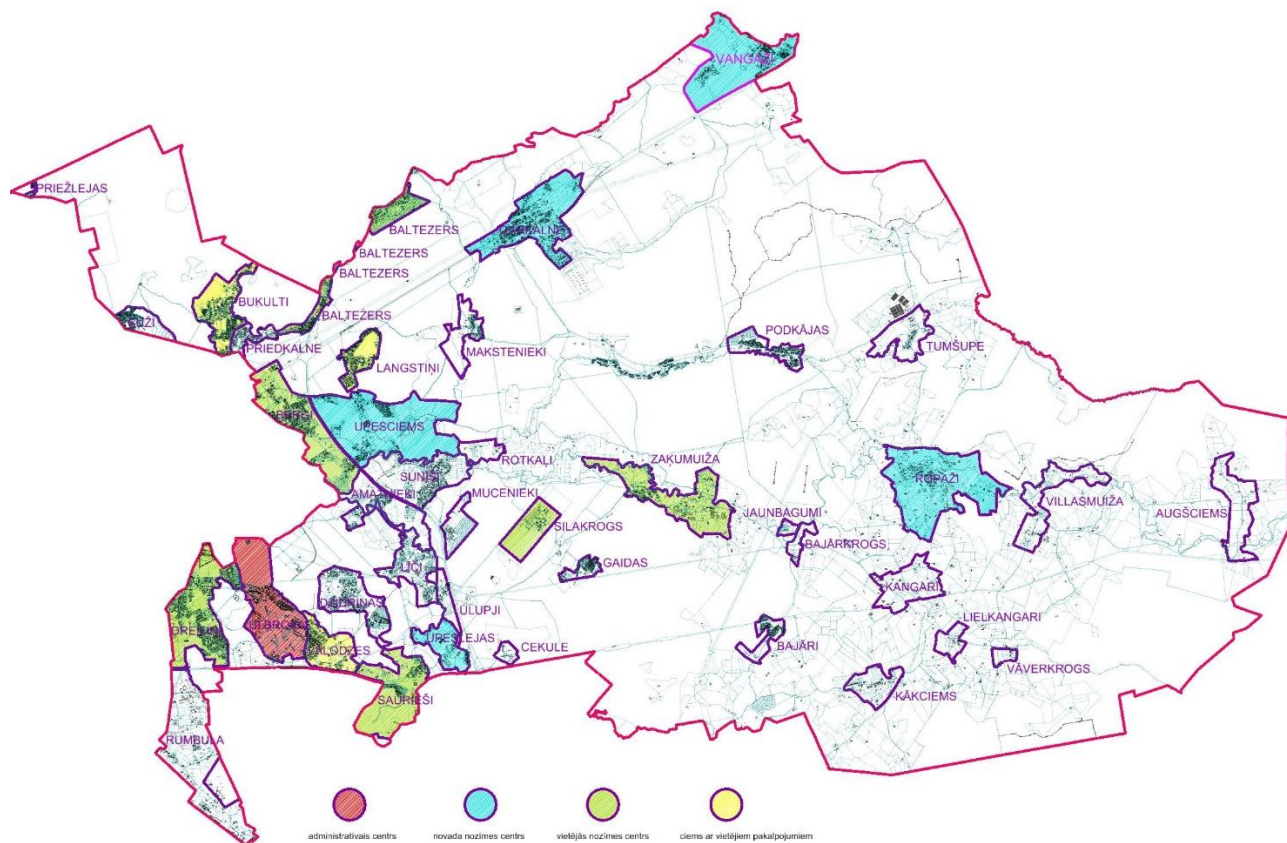
9. Tematiskā plānojuma izstrādes laika grafiks un nosacījumi noformēšanai

- 9.1. Tematiskais plānojums tiek sagatavots 12 mēnešu laikā no līguma parakstīšanas brīža.
- 9.2. Tematiskā plānojuma aprakstošā daļa un grafiskā daļa jānoformē atbilstoši dokumentu izstrādes un noformēšanas kārtībai.
- 9.3. Tematiskais plānojums jāiesniedz drukātā formā, sagatavojot katrai apdzīvotai vietai savu sējumu, ne mazāk kā 3 eksemplāros, no kuriem 1 eksemplārs ir nododams glabāšanā pašvaldības arhīvā, 2 eksemplārs atbilstošā pagasta vai ciema bibliotēkā.
- 9.4. Tematiskais plānojums, kā tekstuālie dati, tā arī grafiskie dati jāiesniedz elektroniski:
 - publicēšanai tiešsaistē *pdf formātā;
 - pašvaldības darba vajadzībām tematiskā plānojuma izstrādes dokumenti un grafiskie materiāli jānodrošina rediģējamā formātā - grafiskie materiāli *dwg vai *dgn un *shp, formātā, teksta materiāli un dati *xls un *doc formātā.

Darba uzdevumu iespējams precizēt vai grozīt, izstrādātājam vienojoties ar pašvaldību, ja izstrādes laikā parādās objektīva un pamatota nepieciešamība.

Tematiskā plānojuma robežas

Novada administratīvā centra un novada nozīmes attīstības un pakalpojumu centru administratīvās robežas. Vangažu pilsēta (3480 iedz.), Ulbroka (5124), Garkalne (2061), Ropaži (1405) un Upesciems (1335).



Sagatavotāja Andra Valaine
andra.valaine@ropazi.lv, 23280141

‘Garkalnes, Ulbrokas, Upesciema, Ropažu un Vangažu identitātes,
ainavas un publiskās ārtelpas attīstība’

Cienu apbūves struktūras un ainavas īss raksturojums

* Tematiskā plānojuma izstrādē apskatāmi novada nozīmes attīstības un pakalpojumu centri.

Nr. pk.	Apdzīvota vieta	Apraksts
1	Stopiņu pagasts Ulbroka un Vālodzes	<p>▪ MUIŽAS APBŪVES STRUKTŪRA AR PARKA PALIEKĀM UN KOLEKTĪVĀS SAIMNIECĪBAS CENTRU APBŪVES UZSLĀŅOJUMU. Ulbrokas (Ulenbrok) muižas apbūves paliekas ar parku no 1562.gada 1960. gadā dibinātā Lauksaimniecības mehanizācijas un elektrifikācijas zinātniski pētnieciskā institūta 2-5 stāvu daudzdzīvokļu, privātmāju apbūve Ulbrokas vidusskola, Ulbrokas sporta komplekss, veikali Ulbrokas parks, Simtgades skvērs, Līgo parks Priežu meža ainava, lauksaimniecības zemes Pikurga , Dauguļupīte, Pikurgas ezers (Stubbensee)</p>
2	Pilsēta Vangaži 1991	<p>▪ KOLEKTĪVO SAIMNIECĪBU (RAŽOTŅU) CENTRU APBŪVE (mazstāvu daudzdzīvokļu ēku un privātmāju apbūve) Vangažu muižas apbūves paliekas 17gs Vangažu baznīca 1935 Vara manufaktūras apbūves paliekas līdz 1816 Papīrfabrikas apbūves paliekas līdz 1914 Stikla manufaktūras paliekas līdz 1930 Oktobra ciemats (pie dzelzbetona konstrukciju rūpnīcas) no 1957g – centrālsimetriska apbūve ar kultūras centru uz galvenās ass. Priežu meža ainava Straujupīte, karjera ezers</p>
3	Garkalnes pagasts Garkalne	<p>▪ STARPKARU PERIODA VASARNĪCU CIEMU APBŪVE (nacionālā romantisma, funkcionālisma, modernisma arhitektūra) 20-30 gadu vasarnīcu ciemats ar peldvietām un tenisa kortiem Garkalnes parks, Priežu meža ainava Krievupes meandri un ieleja</p>
4	Ropažu pagasts Ropaži	<p>▪ MUIŽAS APBŪVES STRUKTŪRA AR PARKA PALIEKĀM UN KOLEKTĪVĀS SAIMNIECĪBAS CENTRU APBŪVES UZSLĀŅOJUMU. Ropažu pilsdrupas (Rodopoyse, Rodenpoys) Ropažu muižas apbūves paliekas ar parku Ropažu luterāņu baznīca, 1973 gada kolhoza “Ropaži” 3-4 stāvu daudzdzīvokļu, privātmāju apbūve Lauksaimniecības zemes Lielās Juglas ieleja, Ropažu HES</p>
5	Garkalnes pagasts Upesciems	<p>▪ MUIŽAS APBŪVES STRUKTŪRA AR PARKA PALIEKĀM UN KOLEKTĪVĀS SAIMNIECĪBAS CENTRU APBŪVES UZSLĀŅOJUMU. Berģes (Bergshof) muižas apbūves paliekas 16 gs., muižas parks 3-5 stāvu daudzdzīvokļu, privātmāju apbūve Priežu meža ainava Lielā Jugla, Upesciema dīki, Krievupe</p>

Sagatavoja Kristīna Briķe
kristina.brike@ropazi.lv, 26513962

Apskatāmo apdzīvoto vietu pakalpojumu klāsta pārskats

Nr.p.k.	Apdzīvota vieta	Iedzīvotāju skaits uz 2020. gada sākumu	Platība (ha)	PUBLISKIE PAKALPOJUMI	koplietošanas ārtelpas REKREĀCIJAS PAKALPOJUMI (brīvpiekļuves)
1.	Vangažu pilsēta	3480	518.63	Bērnudārzs Vidusskola ar sporta infrastruktūru, muzeju Mūzikas un mākslas skola Kultūras centrs Bibliotēka Pašvaldības sociālais dienests Dienas centrs Ambulatorie pakalpojumi Ģimenes ārsts Zobārstniecība Aptieka	stadions ar futbola laukumu virvju šķēršļu trase, velotrase, āra trenāžieri, rotaļu laukums peldvieta (Vangažu ezers 0,2-2km)
2.	Ulbroka	5124	844.3	Bērnudārzs Vidusskola Mūzikas un mākslas skola Jauniešu centrs Kultūras centrs un estrāde Bibliotēka Muzejs Sporta komplekss un baseins Pašvaldības sociālais dienests Ambulatorie pakalpojumi Ģimenes ārsts Zobārstniecība Aptieka	Estrāde, bērnu rotaļu laukumi, skeitošanas trase, basketbola laukums, hokeja laukums, pludmales volejbola laukums, velotrase, āra trenāžieri, klinšu siena, aktivitāšu un veselības trase, peldvieta (Ulbrokas ezers 0,2-3km)
3.	Garkalne	2061	459.59	Bērnudārzs Pamatskola kopā ar profesionālās ievirzes (mūzikas un mākslas) pamata izglītību un sporta infrastruktūru Bibliotēka Muzejs Dienas centrs Ģimenes ārsts	rotaļu laukums peldvieta (Peldu ezers 2-3km)
4.	Ropaži	1405	659.43	Bērnudārzs Vidusskola Mūzikas un mākslas skola Kultūras centrs un estrāde Bibliotēka Sporta infrastruktūra Pašvaldības sociālais dienests Dienas krīžu, atbalsta centrs Pusceļa māja Ģimenes ārsts	estrāde tirgus laukums Ielu basketbola laukums, slidošanas – hokeja laukums, skeitparks un stadions. peldvieta (Lielā Jugla 1-2km)

				Zobārstniecība Aptieka Valsts sociālās aprūpes centrs	
5.	Upesciems	1335	746.45	Bērnudārzs Pamatskola kopā ar profesionālās ievirzes (mūzikas un mākslas) pamata izglītību un sporta infrastruktūru Bibliotēka Dienas centrs Ģimenes ārsts	Stadions ar dabīgās zāles futbola laukumu, ar regbija un petanka laukumu- sacensībām, āra trenāžieri, pludmales volejbola laukums, velotrase, rotaļu laukums velo/gājēju celiņš Berģi - Upesciems – Langstiņi peldvieta (Langstiņi 3-4km)

Sagatavoja Kristīna Briķe
kristina.brike@ropazi.lv, 26513962