

DARBA UZDEVUMS

Tematiskais plānojums

“Sauriešu ģipša karjera mākslīgo ūdenstilpju un piegulošo teritoriju attīstība”

1. Tematiskā plānojuma izstrādes pamatojums:

- Teritorijas attīstības plānošanas likums;
- “Pašvaldību likums” 4.panta 1.daļas 2.punkts, 6.punkts, 7.punkts, 15.punkts, 20.punkts;
- MK 14.10.2014 noteikumi Nr.628 “Noteikumi par pašvaldību teritorijas attīstības plānošanas dokumentiem”;
- Aizsargjoslu likums;
- Ūdens apsaimniekošanas likums;
- Eiropas ainavu konvencija.

Dabas un apstādījumu teritorijai ir multifunkcionālas rekreācijas teritorijas potenciāls. Attīstot teritoriju jānodrošina harmonija starp dabas un ainavas vērtību saglabāšanu un tās pieredzēšanu, iedzīvotāju atpūtu un negatīvo antropogēnās slodzes ietekmi uz vidi.

2. Tematiskā plānojuma izstrādes mērķis:

Pilnveidot rekreācijas un tūrisma iespējas Ropažu novadā un Pierīgas reģionā, izceļot vietas unikalitāti un nosakot optimālāko teritorijas attīstības scenāriju. Izpētot esošo situāciju, definēt saglabājamās dabas, ainavas un kultūrvēsturiskās vērtības un precizēt iedzīvotāju vajadzības. Detalizēt teritorijas zonējumu. Precizējot apakšzonu atļauto izmantošanu un izstrādājot lietošanas principus un pamatnostādnes, nodrošināt ilgtspējīgu ainavas un teritorijas attīstību un pārvaldību, kā arī radīt priekšnoteikumus ainavas un teritorijas harmoniskai pārveidei, lai to varētu daudzveidīgi izmantot kvalitatīvai atpūtai.

3. Teritorijas apraksts

Sauriešu ģipšakmens karjers ir vienīgais ģipšakmens karjers Baltijā. Informācija arhīvu materiālos par ģipša ieguvu Sauriešos ir rodama jau sākot ar 15. gadsimtu. 2008. gadā ģipšakmens ieguve Sauriešu karjerā tika pārtraukta, karjers tika rekultivēts uzplūdinot ūdeni. Ģipša ieguves teritorijā izveidojušās kalciofilu augu pioniersabiedrības, atsevišķās vietās mākslīgo ezeru stāvajos krastos ir kaļķiežu atsegumi. Teritorijā ir priežu un baltalkšņu audzes.

Sauriešu karjera teritoriju šķērso reģionālais velomaršruts Dreiliņi–Mazozoli. Teritorijā ir vairāki būvmateriālu izvešanai izveidotie ceļi un apmeklētāju iestaigātas takas, kuras tiek lietotas pastaigām, skriešanai un riteņbraukšanai. Mākslīgās ūdenskrātuves un tām piegulošās teritorijas ir dažādu putnu dzīves vieta, tāpēc teritorija piemērota putnu vērošanai.

Dienvidu ezera malā ir peldvieta. Sauriešu karjera ezeri ir iecienīta niršanas vieta, jo atsevišķās vietās tas ir 15 metru dziļš ar redzamību līdz 5 metriem un vairāk.

2022. gada septembrī teritorijā pirmo reizi norisinājās Latvijas čempionāta posms mototriālā.

4. Tematiskā plānojuma teritorija:

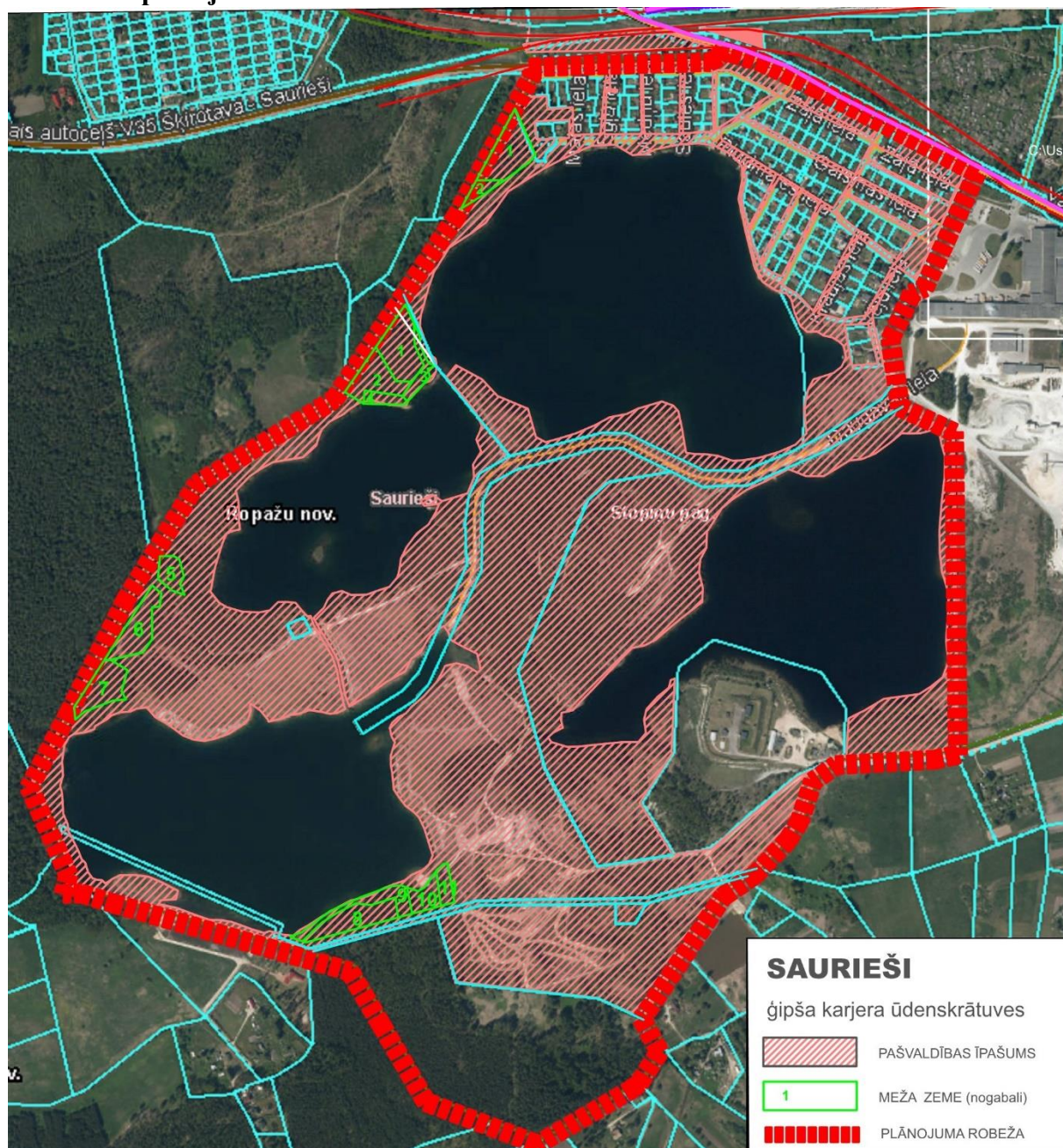
Kopplatība	182,59 ha
Ūdens	98,82 ha
Sauszeme	71,51 ha

t.sk. meža zeme 17,53 ha

t.sk. apgrūtinājumi 8,29 ha

Teritorijā ietilpstošo zemesgabalu kadastra numurus, piederību, lietošanas veidu un apgrūtinājumus skatīt tabulu 1. pielikumā.

Tematiskā plānojuma robeža



5. Tematiskā plānojuma saturs (elektroniski un papīra formātā):

5.1 Paskaidrojuma daļa

5.1.1. Izpēte

- Ainavas izpēte un analīze
- Biotopu izpēte (ģeoloģija, flora un fauna)
- Ģipša ieguves karjera vēsture (ģeoloģiskās izpētes, arhīva materiāli, plāni, fotogrāfijas, būvmateriālu ieguves mehānismi u.c.)
- Antropogēnās slodzes izpēte un slodzes pieauguma prognoze

- Prognozējamā ātrgaitas dzelzceļa līnijas “Rail Baltica” trases un autoceļa Tīnūži – Koknese (P80) pagarinājums, jeb E22 Austrumu ievads Rīgā ietekme uz rekreācijas teritoriju un piekļuvi

5.1.2. Esošās situācijas izvērtējums

5.1.3. Attīstības scenāriju iespējamie varianti, to izvērtējums

5.1.4. Optimālais rekreācijas teritorijas attīstības priekšlikums vissezonu lietošanai.

- Nosacījumi teritorijas funkcionālo apakšzonu izmantošanai saskaņā ar lietošanas mērķi un veidu
- Priekšlikumi apbūves parametriem, prasības arhitektoniskiem veidolam un novietojumam
- Teritorijas attīstības dalījums pa etapiem
- Apsaimniekošanas rekomendācijas

5.2 Grafiskā daļa

- Transporta kustības un gājēju piekļuves un teritorijas iekšējās kustību organizācijas plāns, t.sk. personām ar kustību traucējumiem
- Publiskās ārtelpas funkcionālais zonējums (Dabas un apstādījumu teritorijas apakšzonas saskaņā ar lietošanas mērķi un veidu)
- Ainavu attīstības plāns (izteismīgas skatu perspektīvas, vērtīgie ainavas elementi, ainavu degradējoši elementi, invazīvo augu atradnes)

5.3 Finanšu aprēķina daļa

- Realizācijas darbu secība pa etapiem un provizoriska izmaksu kalkulācija
- Apsaimniekošanas noteikumi un darbu secība pa zonām esošo vērtību saglabāšanai līdz būvniecības ieceres izstrādei un provizoriska izmaksu kalkulācija

6. Izstrādes uzdevumi:

- 6.1. Veikt rekultivētās teritorijas pilnu izvērtējumu;
- 6.2. Definēt saglabājamās vērtības;
- 6.3. Definēt problēmvietas un noteikt optimālo rīcību secību problēmu novēršanai;
- 6.4. Veikt pašreizējās un perspektīvā paredzamās transporta kustības analīzi un izstrādāt tās attīstības shēmu, t.sk. ietverot teritoriju piekļūšanai no Sauriešu ciema un d/s ‘Enerģētīķis’ puses.
- 6.5. Izvērtēt un piedāvāt teritorijas optimālai izmantošanai piemērotākos lietošanas veidus, norādot to novietni un nepieciešamo platību, sniegt piedāvātā lietošanas veida piemērotības pamatojumu, noteikt lietošanas veidam atbilstošu normatīvo pakalpojumu daudzumu (autonovietnes, velonovietnes, WC u.t.t). Definēt prasības velonovietņu, autonovietņu un sanitāro mezglu izvietojumam saskaņā ar prognozējamo apmeklētāju skaitu;
- 6.6. Izvērtēt norobežojuma vai buferzonas nepieciešamību starp dažādiem lietošanas veidiem, definēt tās platumu, augstumu un veidu, tipu;
- 6.7. Izvērtēt esošas inženiertehniskās infrastruktūras nodrošinājuma atbilstību teritorijas perspektīvajai attīstībai un noteikt nepieciešamo perspektīvo inženiertehniskās apgādes tīklu un būvju izvietojumu.
- 6.8. Izstrādāt priekšlikumus:

- optimālām piekļuves vietām gan Sauriešu ciema iedzīvotājiem, gan viesiem, ievērtējot ātrgaitas dzelzceļa līnijas “Rail Baltica” trases un autoceļa Tīnūži – Koknese (P80) pagarinājums, jeb E22 Austrumu ievads Rīgā būvniecības ieceres;
 - rekreācijas teritorijas un tai piegulošās Sauriešu ciema daļas satiksmes organizācijai – piebraucamo ceļu, pastaigu un velosipēdu ceļu infrastruktūras organizēšana un stāvlaukumu izvietojums;
 - teritorijas lietošanas veidiem saskaņā ar katras zonas dabas vērtībām, izceļot katras vietas īpatno raksturu;
 - ainavas pilnveidošanai;
 - vietas identitātes radīšanai, enkurojekta definēšana;
 - apbūves arhitektoniskajam veidolam un novietojumam, ja tāda tiek paredzēta;
 - ūdens teritorijas un krastmalu labiekārtojuma, lai nodrošinātu daudzveidīgas atpūtas iespējas ar atbilstošu pakalpojumu infrastruktūru un brīvu piekļuvi ūdens teritorijai;
 - teritorijas labiekārtojuma risinājumu koptēlam, lietojamo labiekārtojuma elementu dizainam, krāsai, materiālam;
 - vides pieejamības nodrošināšanai, tai skaitā peldvietas izveide cilvēkiem ar kustību traucējumiem;
 - teritorijas navigācijas sistēmai un ekoizglītībai (maršruti, norādes, informatīvas zīmes un informācijas stendi);
- 6.9. Tematisko plānojumu izstrādāt pieejamā mērogā LKS92 TM koordinātu sistēmā uz attiecīga mēroga aktuāla digitāla inženiertopogrāfiskā materiāla ar savietotu nekustamā īpašuma valsts kadastra karti tādā detalizācijas pakāpē, kas nosaka skaidru un pamatotu teritorijas attīstības scenāriju, piedāvājot attīstības risinājumus pa etapiem.

7. Tematiskā plānojuma izstrādātāji telpiskās plānošanas un projektēšanas speciālisti ar pieredzes apliecinājumu

- telpiskais plānotājs;
- arhitekts;
- ainavu arhitekts;
- kartogrāfs.

8. Nozares eksperti, kuri pieaicināmi tematiskā plānojuma izstrādei

- sugu un biotopu eksperti;
- vēsturnieks, industriālā mantojuma speciālists;
- hidrologs;
- ģeologs;
- mārketinga speciālists;
- ceļu inženieris;
- tūrisma nozares speciālists.

9. Iesaistāmās sadarbības organizācijas tematiskā plānojuma izstrādē

- Dabas aizsardzības pārvalde;
- Valsts vides dienests;
- Vides veselības inspekcija;
- Latvijas Vides ģeoloģijas un meteoroloģijas centrs;
- Valsts meža dienests;
- VSIA “Latvijas valsts ceļi”;

- Rīgas plānošanas reģions;
- Salaspils novada pašvaldība;
- Pierīgas tūrisma asociācija;
- Dabas tūrisma asociācija.

10. Sabiedrības līdzdalības pasākumi

- Tematiskā plānojuma darba grupas sanāksmes;
- Sabiedrības līdzdalības pasākumi
 - radošo ideju darbnīca ar skolniekiem,
 - Ulbrokas, Sauriešu un Salaspils iedzīvotāju aptauja,
 - publiskās apspriešanas seminārs ar prezentāciju un planšetes izvietojumam 3 vietās;
- Sadarbība ar nekustamo īpašumu īpašniekiem;
- Sadarbība ar aktīvos sporta veidus pārstāvošajām sabiedriskajām organizācijām.

11. Prasības tematiskā plānojuma noformēšanai

- Tematiskā plānojumu noformē uz A3 formāta lapām, ja nepieciešamības pēc izmantotas cita formāta lapas, tad tām jābūt salocītām A3 formātā un iesietām sējumā cietos vākos. Visas lapas numurētas.
- Tematiskais plānojums iesniedzams vienā eksemplārā, pielikumā pievienojot tematisko plānojumu elektroniskā formātā ārējā datu nesēja. Grafiskā daļa digitālā veidā pievienojama *.dgn vai *.dwg un *.pdf vai *.jpg formātā, bet teksta daļa *.doc vai *.pdf formātā.
- Tematiskais plānojums jānoformē atbilstoši Ministru kabineta 2018.gada 4.septembra noteikumiem Nr.558 “Dokumentu izstrādāšanas un noformēšanas kārtība”.

Konceptuālie risinājumi/ieteikumi/vadlīnijas galvenokārt attiecināmi uz pašvaldības īpašumu – publiski pieejamo atklātās telpas daļu, taču, var tikt ietvertas arī prasības, norādes vai ieteikumi apkārtnes teritorijām.

Darba uzdevums darba gaitā var tikt precizēts.

Sagatavoja ainavu arhitekta

K.Briķe

**Tematiskā plānojuma teritorijā ietilpstošo zemesgabalu
lietošanas veidi un apgrūtinājumi**

Īpašnieks Ropažu novada pašvaldība

Adrese	Kadastra Nr.	Platība ha	Lietošanas mērķis	
Pludmales iela 1	8096 008 0185	0,0892	Individuālu dzīvojamo māju apbūve	0601
“Jaunais karjers”	8096 008 0282	79,03	Derīgo izrakteņu ieguves teritorijas	0401
	8096 008 0369	0,61	Zeme, uz kuras galvenā saimnieciskā darbība ir lauksaimniecība	0101
	8096 008 0370	0,12	Zeme, uz kuras galvenā saimnieciskā darbība ir lauksaimniecība	0101
“Sauriešu karjers”	8096 008 0380	38,89		
		36,99	Fizisko un juridisko personu īpašumā vai lietošanā esošo ūdeņu teritorijas	0302
		1,83	Zeme, uz kuras galvenā saimnieciskā darbība ir lauksaimniecība	0101
	8096 008 0381	34,43	īpašumā vai lietošanā esošo ūdeņu teritorijas	0302
	8096 008 0382	0,6	Zeme, uz kuras galvenā saimnieciskā darbība ir lauksaimniecība	0101
	8096 008 0427	3,71	Zeme ceļu zemes nodalījuma joslā	1101
	8096 008 0428	0,8488	Armaģistrālajām elektropārvades un sakaru līnijām un maģistrālajiem naftas, naftas produktu, ķīmisko produktu, gāzes un ūdens cauruļvadiem saistīto būvju, ūdens ņemšanas un notekūdeņu attīrīšanas būvju apbūve	1201
	8096 008 0429	0,1684	Rūpnieciskās ražošanas uzņēmumu apbūve	1001
	8096 008 0430	0,1	Rūpnieciskās ražošanas uzņēmumu apbūve	1001
	8096 008 0435	0,4675	Ar maģistrālajām elektropārvades un sakaru līnijām un maģistrālajiem naftas, naftas produktu, ķīmisko produktu, gāzes un ūdens cauruļvadiem saistīto būvju, ūdens ņemšanas un notekūdeņu attīrīšanas būvju apbūve	1201
	8096 008 0436	7,64	Derīgo izrakteņu ieguves teritorijas	0401
	8096 008 0466	2,6358	Dabas pamatnes, parki, zaļās zonas un citas rekreācijas nozīmes objektu teritorijas, ja tajās atļautā saimnieciskā darbība nav pieskaitāma pie kāda cita klasifikācijā norādīta lietošanas mērķa	0501
	8096 008 0467	0,7419		
		0,4812	Dabas pamatnes, parki, zaļās zonas un citas rekreācijas nozīmes objektu teritorijas, ja tajās atļautā saimnieciskā darbība nav pieskaitāma pie kāda cita klasifikācijā norādīta lietošanas mērķa	0501
		0,2607	Zeme ceļu zemes nodalījuma joslā	1101
	8096 008 0468	0,2555		
		0,1965	Zeme, uz kuras galvenā saimnieciskā darbība ir lauksaimniecība	0101
		0,059	Zeme dzelzceļa infrastruktūras zemes nodalījuma joslā un ceļu zemes nodalījuma joslā	1101
	Kopplatība	170,3317		

Apgrūtinājumi

Nr.p.k	Kadastra Nr.	Kopplatība ha	Apgrūtinājums	
			Platība ha	Veids
1.	8096 008 0282	79,03	44,27	
			42,35	mākslīga ūdensobjekta, kura platība ir lielāka par 0,1 hektāru, vides un dabas resursu aizsardzības aizsargjoslas teritorija
			1,66	tauvas joslas teritorija gar ezeru
			0,26	drošības aizsargjoslas teritorija ap naftas un naftas produktu, bīstamu ķīmisko vielu un produktu pārsūkņēšanas un iepildīšanas staciju, rezervuāru parkiem, iepildīšanas un izliešanas estakādi, piestātņi un muliņu, uzsildīšanas punktu, noliktavu, krātuvi, pārstrādes un pārkraušanas uzņēmumu
			0,18	Ceļu servitūta teritorija
2.	8096 008 0380	38,89	27,82	
			24,13	mākslīga ūdensobjekta, kura platība ir lielāka par 0,1 hektāru, vides un dabas resursu aizsardzības aizsargjoslas teritorija
			1,86	tauvas joslas teritorija gar ezeru
			1,83	drošības aizsargjoslas teritorija ap naftas un naftas produktu, bīstamu ķīmisko vielu un produktu pārsūkņēšanas un iepildīšanas staciju, rezervuāru parkiem, iepildīšanas un izliešanas estakādi, piestātņi un muliņu, uzsildīšanas punktu, noliktavu, krātuvi, pārstrādes un pārkraušanas uzņēmumu
3.	8096 008 0381	34,43	33,34	
			31,97	mākslīga ūdensobjekta, kura platība ir lielāka par 0,1 hektāru, vides un dabas resursu aizsardzības aizsargjoslas teritorija
			1,37	tauvas joslas teritorija gar ezeru
4.	8096 008 0428	0,8488	0,005	Ceļa servitūta teritorija
5.	8096 008 0429	0,1684		Transformatoru apakšstacija "Sauriešu ģipsis" 8096 008 0282 003
				Asfāltēts laukums 8096 008 0282 004
6.	8096 008 0436	7,64	0,15	Ceļa servitūta teritorija
7.	8096 008 0466	2,6358	0,3784	
			0,3753	mākslīga ūdensobjekta, kura platība ir lielāka par 0,1 hektāru, vides un dabas resursu aizsardzības aizsargjoslas teritorija
			0,0031	ekspluatācijas aizsargjoslas teritorija gar elektrisko tīklu kabeļu līniju
8.	8096 008 0467	0,7419	0,0375	
			0,0362	ekspluatācijas aizsargjoslas teritorija gar elektrisko tīklu kabeļu līniju
			0,0013	ekspluatācijas aizsargjoslas teritorija ap elektrisko tīklu gaisvadu līniju pilsētās un ciemos ar nominālo spriegumu līdz 20 kilovoltiem
9.	8096 008 0468	0,2555	0,0212	

			0,0141	ekspluatācijas aizsargjoslas teritorija ap elektrisko tīklu gaisvadu līniju pilsētās un ciemos ar nominālo spriegumu līdz 20 kilovoltiem
			0,0065	ekspluatācijas aizsargjoslas teritorija gar pazemes elektronisko sakaru tīklu līniju un kabeļu kanalizāciju
			0,0006	ekspluatācijas aizsargjoslas teritorija gar elektrisko tīklu kabeļu līniju

Īpašnieks SIA "Rīgas meži"

Adrese	Kadastra Nr.	Platība ha	Lietošanas mērķis	
	8096 008 0021	12,26	Zeme, uz kuras galvenā saimnieciskā darbība ir mežsaimniecība	0201

Apgrūtinājumi

Nr.p.k	Kadastra Nr.	Kopplatība ha	Apgrūtinājums	
			Platība ha	Veids
1.	8096 008 0021	12,26	0,54	
			0,35	ierīkotas ūdensnotekas aizsargjoslas teritorija
			0,19	ceļa servitūta teritorija

Sagatavoja ainavu arhitekta

K.Briķe