

## Par plānoto darbību smilts atradnē “Lioldimdas”, Stopiņu pag., Ropažu nov.

---

### 1. Paredzētās darbības ierosinātājs:

SIA „CIŅI RSGA”, reģistrācijas Nr. 40103790742, juridiskā adrese: Mārupes iela 4, Rīga, LV-1002

### 2. Paredzētās darbības nosaukums:

Derīgo izrakteņu ieguve 31.17 tūkst. m<sup>2</sup> platībā smilts atradnē “Lioldimdas”.

### 3. Paredzētās darbības norises vieta:

Nekustamais īpašums “Lioldimdas” (kadastra Nr. 80960070029, zemes vienības kadastra apzīmējums 80960070029), Stopiņu pagasts, Ropažu novads (Bitenieku iela 20, Rumbula, Stopiņu pag., Ropažu nov., LV-2121).

### 4. Informācija par paredzēto darbību, iespējamām paredzētās darbības vietām un izmantojamo tehnoloģiju veidiem:

Īpašums sastāv no vienas zemes vienības ar kopplatību 4.05 ha. Īpašuma sastāvā neatrodas esošas būves.

Saskaņā ar Zemes robežu plānu, Īpašumā ir reģistrēti sekojoši zemes lietošanas veidi: lauksaimniecībā izmantojamā zeme 2.6 ha (aramzeme 1.1 ha, ganības 1.5 ha), mežs 0.9 ha, zeme zem ūdeņiem 0.1 ha. Īpašumam ir aptuvena taisnstūrveida forma (platums ~100 m, garums ~390 m), kas izvietots ziemeļaustrumu-ziemeļrietumu virzienā (turpmāk debespuses – Z, A, D, R).

Zemes virsmu atradnes lielākajā daļā klāj ar nelieliem kokiem apaugusi izrakņāta teritorija, smilšu krautnes D, DA daļā, krūmāji un pļava Z, ZR daļā. Saskaņā ar Iesniegumu atradnē un tās apkārtnē ir līdzens reljefs, taču atradnes D, DA daļā to saposmo krautnes, kurās atrodas blakus esošajā atradnē iegūts smilts materiāls. Dabiskā reljefa absolūtās augstuma atzīmes laukuma robežās ir no 9.7 līdz 12.9 m v.j.l., centrālajā daļā esošajā krautnē līdz 19.42 m v.j.l starp krautnēm esošajā grāvī aptuveni 10.0 m. v.j.l.

Īpašums ZR robežojas ar Rumbulas ciema Bitenieku ielu, DA ar sadzīves atkritumu poligona “Getliņi” teritoriju, ZA un DR atrodas fizisku un juridisku personu īpašumi. Īpašuma D daļai piekļaujas nekustamais īpašums “Ciņi” (kadastra Nr. 80960070121, zemes vienības kadastra apzīmējums 80960070121), kurā reģistrēta esoša smilts atradne “Ciņi” (turpmāk – atradne “Ciņi”).

- Valsts vides Dienests 25.05.2022. ir izsniedzis Derīgo izrakteņu (izņemot pazemes ūdeņus) atradnes pasi smilts atradnei “Lioldimdas” (turpmāk – Pase), derīga līdz 24.05.2047.;
- Valsts vides Dienests 25.05.2022. ir izsniedzis Derīgo izrakteņu ieguves limitu smilts atradnē “Lioldimdas” (turpmāk – Limits), derīgs līdz 24.05.2047.

- Atradnes “Lieldimdas” platība ir 31.17 tūkst.m<sup>2</sup> jeb 3.117 ha un tā izvietota Īpašuma D un centrālajā daļā (1. attēls).



1.attēls. Atradnes “Lieldimdas” izvietojuma shēma Īpašumā (apzīmējumi: dzeltena līnija – atradnes un limita laukuma robeža, sarkana līnija – Īpašuma robeža, oranži svītrotā platība – gaisvadu elektrolīnijas ar nominālo spriegum 20 kV aizsargjosla, violeti svītrotā platība – atkritumu poligona sanitārā aizsargjosla, zilā līnija – atradnes “Ciņi” robeža).

Atradnē, kas ir arī limita laukuma platība, pamatojoties uz Iesniedzēja 2022. gadā veiktu izpēti, ir noteikti un akceptēti smilts krājumi (**31.17 tūkst.m<sup>2</sup> platībā**) **414.66 tūkst.m<sup>3</sup> apjomā**, t.sk. 395.08 tūkst.m<sup>3</sup> apjomā zem gruntsūdens līmeņa.

Atradnes segkārtu (biezums 0.3-1.5 m, vidēji 0.54 m) veido augsne (biezums 0.3-0.5 m, vidēji 0.4 m) un mākslīga grunts (DA daļā) 16.83 tūkst.m<sup>3</sup> apjomā, t.sk. augsne 11.74 tūkst.m<sup>3</sup> apjomā. Atradnes derīgā smilts slāņa biezums ir no 11.5-14.30 m (vidēji 13.31 m). Dziļāk iegul un derīgā izrakteņa paslāni veido smilšains aleirīts un morēnas mālsmilts, dažviet ar grants piejaukumu. Gruntsūdens līmenis atradnē 0.5-1.6 m no zemes virsmas, saskaņā ar 2022. gada janvārī veiktiem mērījumiem.

Atradnē esošā smilts, pēc izpētes datiem, izmantojama autoceļu būvniecībai un uzturēšanai, ceļu drenējošā slāņa izbūvei, būvniecībā kā betona sastāvdaļa, materiālu pamatu un pamatņu izbūvē, uzbērumu veidošanai un citiem mērķiem.

Ierosinātais atradnes "Lioldimdas" limita laukuma 31,17 m<sup>2</sup> platībā plāno veikt derīgo izrakteņu (smilts) ieguvi virs un zem gruntsūdens līmeņa atklātā karjerā, ar ekskavācijas metodi un grunts sūkņēšanas metodi, bez gruntsūdens līmeņa pazemināšanas, bez iegūtā materiāla apstrādes ieguves vietā.

Ieguves darbi plānoti tikai ieguves laukuma robežās, faktisko ieguves laukuma platību un derīgo izrakteņu ieguves apjomu, nosakot derīgo izrakteņu ieguves projekta (turpmāk – Projekts) izstrādes laikā, paredzot veidot vismaz normatīvajos aktos noteiktās atkāpes no Īpašuma ārējām robežām, kā arī ņemot vērā aizsargjoslu (skat. informāciju iepriekš un 1. attēlu) nosacījumus.

Derīgo izrakteņu ieguvi plānots uzsākt D daļā, uz kuru jau ir izveidots pievedceļš no DA piegulošās sadzīves atkritumu poligona teritorijas, no ceļa, kas izveidots pa poligona perimetru, ieguvi pakāpeniski veicot visos virzienos izstrādājot ieguves laukumu līdz tā malām.

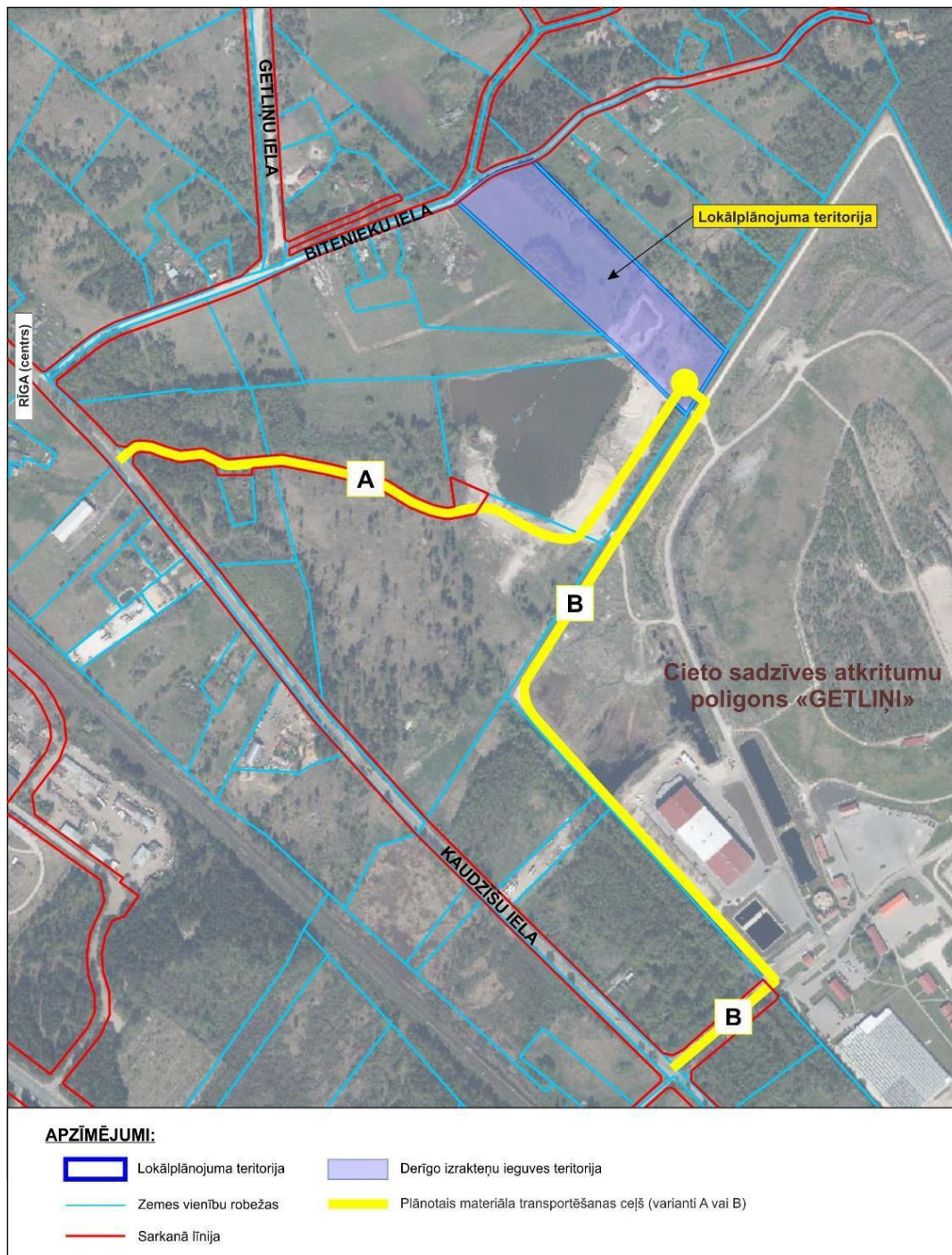
Derīgo izrakteņu ieguve plānota vienā kāplē. Plānots, ka ar ekskavatoru smilts tiks iegūta virs pazemes ūdens līmeņa un zem pazemes ūdens līmeņa, dziļumā, kuru aizsniedz izmantotā ekskavatora kauss atkarībā no izvēlētā tehniskā līdzekļa veida. Smilts ieguvi zem pazemes ūdens līmeņa paredzēts veikt ar zemes sūcēju.

Tiek plānots, ka pēc izstrādes materiāls tiks novietots pagaidu krautnēs. Pagaidu krautnes plānots veidot līdz 20 m diametrā, līdz 7 m augstumā. Vienā šāda krautnē var uzglabāt līdz ~2200 m<sup>3</sup> derīgā materiāla. Tiek plānots, ka ieguves vietā vienlaicīgi netiks veidotas vairāk par 3 šādām krautnēm – tātad ieguves vietā vienlaicīgi pagaidu krautnēs tiks novietots līdz ~6600 m<sup>3</sup> derīgā materiāla.

Ieguvei plānots izmantot dīzeļdzinēja ekskavatoru un/vai grunts sūkni, frontālo iekrāvēju un materiāls tiks transportēts no atradnes ar kravas automašīnām.

Derīgo izrakteņu ieguves vietas ekspluatācijai piekļūšana iespējama izmantojot esošos ceļus: A variants - esošs ceļš caur nekustamā īpašuma "Ciņi" zemes vienību ar kadastra apzīmējumu 80960070121 (turpmāk – īpašums "Ciņi") un nekustamā īpašuma "Vēveri" zemes vienību ar kadastra apzīmējumu 80960070005 un 80960070080 (turpmāk – īpašums "Vēveri") līdz Kaudzīšu ielai, kas kā transportēšanas ceļš jau tika izmantots derīgo izrakteņu transportēšanai no atradnes "Ciņi"; B variants - esošs ceļš nekustamā īpašuma "Kaudzīšu iela 57" zemes vienībā ar kadastra apzīmējumu 80960090069 (sadzīves atkritumu poligons "Getliņi") un pašvaldības nozīmes ceļu (zemes vienības kadastra apzīmējums 80960090062) līdz Kaudzīšu ielai.





2.attēls. Atradnes “Lieldimdas” transporta shēma

Saskaņā ar Iesniegumu, pēc derīgo izrakteņu izstrādes tiks veikta atradnes teritorijas rekultivācija. Iespējams, rekultivācija varētu tikt veikta arī paralēli ieguves darbiem.

Plānotais rekultivācijas veids – sauszemes teritorijas (ar rūpniecības un/vai lauksaimniecības funkciju) atjaunošana, aizberot dīķi ar sertificētu inertu materiālu – inertu grunti un pārstrādātiem būvgružiem (170101 betons, 170103 flīzes, kārneņi un keramika, 170107 Betona ķieģeļu, dakstiņu, keramikas maisījumi, kuri neatbilst 170106 klasei, 170504 Augsne un akmeņi, kas neatbilst 170503 klasei, 170302 Asfaltu saturoši maisījumi, kuri neatbilst 170301 klasei, 191216 pāršķiroti būvniecības atkritumi, kas paredzēti turpmākai izmantošanai). Pievesto materiālu paredzēts sablīvēt pa slāņiem, tādējādi novēršot iespējamu grunts sēšanos.

## 5. Fizikālās ietekmes

Atradnes izstrādes fizikālā ietekme ir līdzīga ražas novākšanas procesam lauksaimniecībā – atradnē materiāla izstrādes, pārstrādes un iekraušanas procesā pārsvarā darbosies 2 – 4 tehnikas vienības – ekskavators un/vai frontālais iekrāvējs (traktors), un grunts sūknis. Papildus šīm vienībām ietekmi radīs kravas automašīnas, kas transportēs materiālu no atradnes.

**Troksnis.** Atradnes apgūšana iespējama ar diviem paņēmieniem (etapiem) – ar ekskavatoru un, tiklīdz tas būs tehnoloģiski iespējams, ar zemessūcēju:

- 1. etaps – segkārtas noņemšana līdz gruntsūdens līmenim un ~1.5 – 2,5 m zem gruntsūdens līmeņa:
  - segkārtas noņemšanu un derīgās slāņkopas iegūšanu plānots veikt ar ekskavatoru (piemēram, Case 300, Case CX160D, Volvo EC160E, Komatsu PC170LC), pēc tam ar pašizgāzējiem (piemēram, Volvo 25, Volvo FH12) segkārtu pārvieto uz atbērtni;
  - mitrā materiāla iegūšanai tiks izmantots ekskavators, frontālais iekrāvējs (piemēram, Cat 950H, ZETTELMEYER ZL 1801, Case 921G) un pašizgāzējs (piemēram, Volvo 25, Volvo FH12);

- 2. etaps – zem gruntsūdens līmeņa esošā smilts materiāla izstrāde ar zemessūcēju (piemēram, 7012 HP 3D Versi-Dredge) un uzglabāšana krautnēs līdz ūdens notecēšanai. Pēc tam smilts materiālu ar ekskavatoru vai frontālo iekrāvēju paredzēts iekraut kravas automašīnās (pašizgāzējā) transportēšanai. Iekraušanu paredzēts veikt teritorijas vidus vai dienvidu daļā, pietiekamā attālumā no viensētām, lai neradītu papildus troksni.

Tuvākās ēkas atrodas ~80-200 m attālumā (īpašumi “Zemturi” un “Aizvēji”) atkarībā no iespējamās derīgo izrakteņu ieguves vietas izvietojuma.

07.01.2014. MK noteikumu Nr. 16 “Trokšņa novērtēšanas un pārvaldības kārtība” 2. pielikumā noteikti trokšņa robežlielumi, atkarībā no apbūves teritorijas izmantošanas funkcijas. Savrupmāju vai viensētu apbūves teritorijās noteikti trokšņa robežlielumi: Ldiena – 55 dB(A); Lvakars – 50 dB(A); Lnakts – 45 dB(A).

Plānotās darbības tiks veiktas tikai dienas laikā. Operatora radītais trokšņa piesārņojums nedrīkst pārsniegt normatīvajos aktos noteiktos trokšņa robežlielumus.

Derīgo izrakteņu ieguves procesā identificējami potenciāli punktveida trokšņa avoti – ekskavators, zemessūcējs, frontālais iekrāvējs un pašizgāzējs, kā arī līnveida trokšņa avoti - karjeru apkalpojošā transporta kustība.

Lai mazinātu trokšņa līmeni uz tuvākajām dzīvojamās apbūves teritorijām ieteicams veikt prettrokšņa pasākumus:

- 1. Reljefa izmaiņas (aizsargvalnis). Derīgo izrakteņu ieguves laikā augsnes auglīgo daļu un segkārtu no atradnes teritorijas iespējams novietot 3-5 m augstās un 15-20 m platās pagaidu krautnēs gar zemes vienības robežu ziemeļu daļā pie pašvaldības ceļa un pa atradnes perimetru, izveidojot paaugstinājumu (skatīt 12.attēlu) Paaugstinājumi darbosies kā barjera trokšņa izplatībai ārpus derīgo izrakteņu ieguves vietas. Krautnes iespējams izvietot arī ap ieguves vietu 10-15 m platumā aiz licences laukuma robežas. Pēc ieguves pabeigšanas valni iespējams izmantot rekultivācijas procesā.
- 2. Esošu koku saglabāšana un koku stādījumi. Iespēju robežās ieteicams saglabāt esošos kokus pie zemes vienības ziemeļu robežas. Papildus iespējams veidot koku stādījumu joslu ap ieguves vietu. Kā piemērotākā koku suga egles, kas ir mūžzaļa, slāpē troksni un mazina putekļu izplatīšanos.

- Paredzētās darbības realizācijas gadījumā kopējais trokšņa līmenis iespējams nebūtiski palielināsies izstrādes sākumposmā (karjera ierīkošanas posmā), kad vēl nebūs izveidots aizsargvalnis.
- Ja tiek paredzēts, ka radītais vides troksnis pārsniegs normatīvajos aktos noteiktos robežlielumus, iekļauj pasākumus, lai izpildītu normatīvo aktu prasības. Trokšņa samazināšanas līdzekļus, ja tādi ir nepieciešami, projektē, atbilstoši normatīvo aktu prasībām.
- Ja atradnes izstrādes laikā tiek saņemtas pamatotas sūdzības, operatoram ir pienākums veikt pasākumus, lai mazinātu trokšņa piesārņojumu. Pasākumi trokšņa piesārņojuma samazināšanai var būt, piemēram, noteikts laika periods, kad derīgos izrakteņu ieguve nav atļauta u.c.

**Smakas.** Plānotās darbības teritorijā šobrīd neatrodas smaku emisijas radoši objekti.

Ieguves vietas teritorijā neatrodas smaku emisijas radoši objekti. Izvērtēta iespējamā ietekme no blakus esošā objekta CSA poligona „Getliņi”. Veikti smakas izkliedes aprēķini, kuru rezultātos secināts, ka aprēķinātā smakas koncentrācija attiecībā pret smakas mērķlielumu ir nozīmīga, bet aprēķinātās smaku koncentrācijas apdzīvotajās vietās nepārsniedz 25.11.2014. MK noteikumos Nr.724 „Noteikumi par piesārņojošas darbības izraisīto smaku noteikšanas metodēm, kā arī kārtību, kādā ierobežo šo smaku izplatīšanos” noteikto mērķlielumu.

Ieguves vietas teritorijā smaku emisijas derīgo izrakteņu ieguves procesa darbības rezultātā neveidosies. Plānojot izmantošanu, izvērtēt 25.11.2014. MK noteikumu Nr.724 “Noteikumi par piesārņojošas darbības izraisīto smaku noteikšanas metodēm, kā arī kārtību, kādā ierobežo šo smaku izplatīšanos” prasības.

Kad teritorijā tiks uzsākta derīgo izrakteņu ieguve, smakas avots būs izplūdes gāzes no transportlīdzekļu dzinējiem. Minētajai teknikai jāatbilst 29.04.2004. MK noteikumu Nr.466 “Noteikumi par transportlīdzekļu valsts tehnisko apskati un tehnisko kontroli uz ceļiem” un 27.12.2005. MK noteikumiem Nr.1047 “Noteikumi par autoceļiem neparedzētās mobilās tehnikas iekšdedzes motoru radīto piesārņojošo vielu emisiju gaisā”.

Degvielas un smērvielu uzglabāšana karjerā nav paredzēta. Mehānismu uzpildīšanas gadījumā jānodrošina naftas produktu nenonākšana vidē – jāizmanto speciāli absorbējoši paklāji, kā arī moderna uzpildes tehnoloģija. Ieguvējam jāievēro 16.05.2006. MK noteikumi nr. 409 „Noteikumi par vides kvalitātes normatīviem degvielas uzpildes stacijām, naftas bāzēm un pārvietojamām cisternām”.

**Putekļi.** Putekļi rodas ieguves procesā, kā arī derīgo izrakteņu transportēšanas procesā pa ceļiem, kuriem nav asfalta seguma. Lai novērstu putekļu veidošanos, sausā laikā paredzēts nodrošināt autotransporta kravu segšanu, nepieciešamības gadījumā – vietēju karjera pagaidu brauktuvju laistīšanu. Darbi tiks plānoti tā, lai īpaši nelabvēlīgos apstākļos (sausā un vējainā laikā) ieguves un transportēšanas darbi nebūtu jāveic.

Putekļu emisijas no atradnes teritorijas jānovērš derīgo izrakteņu atbērtnes un pagaidu krautnes laistot (īpaši sausos un vējainos laika periodos). Ieteicams plānojot derīgo izrakteņu izstrādes un izvešanas darbus ņemt vērā laika prognozes un laikapstākļus. Iespēju robežās darbus veikt lēna vēja un bezvēja periodos, kā arī mitros laika periodos. Nevēlamo putekļu piesārņojumu uz apkārtējo vidi ievērojami samazina fakts, ka derīgā materiāla ieguve galvenokārt notiks ierakumā, kas ir zemāks par apkārtējo teritoriju.

Galvenokārt tiks iegūts zem gruntsūdens līmeņa iegulošs derīgais smilts slānis. Pagaidu krautnēs novietotā smilts būs ūdens piesātināta, kas ievērojami samazina putekļu izplatīšanās iespēju no krautnēm.

Lai novērstu putekļu veidošanos, sausā laikā paredzēts nodrošināt autotransporta kravu segšanu, nepieciešamības gadījumā – ceļu laistīšanu.