

Ropažu novada attīstības programma 2022-2028

Stratēģiskā daļa

Vangažu pilsēta, Stopiņu pagasts, Ropažu pagasts un
Garkalnes pagasts

Redakcija 2.1

Pasūtītājs:



Ropažu novada pašvaldība

Reģistrācijas Nr. 90000067986

Institūta iela 1a, Ulbroka, Stopiņu pagasts, Ropažu novads, LV-2130

www.ropazi.lv

Izstrādātājs:



SIA "Grupa93"

Reģistrācijas Nr. 50103129191

Torņa iela 4, IIC-202, Rīga, LV-1050

info@g93.lv

www.g93.lv

Ulbroka, 2022

Saturs

IEVADS	5
1 ROPAŽU NOVADA PORTRETS.....	7
2 STRATĒGISKĀ DAĻA	13
2.1 Vērtības un attīstības priekšnosacījumi.....	13
2.2 Vīzija.....	14
Vīzijas apraksts	14
2.3 Stratēģisko mērķu, ilgtermiņa prioritāšu un vidēja termiņa prioritāšu struktūra	15
2.4 Vidēja termiņa prioritātes, rīcību virzieni un uzdevumi.....	16
VP1 Energoefektīvs un gudri apsaimniekots mājoklis	16
VP2 Paplašināta publiskā ārtelpa un attīstīta zaļā infrastruktūra.....	17
VP3 Daudzveidu mobilitāte	18
VP4 Transporta infrastruktūras attīstība	20
VP5 Pakalpojumu pieejamība.....	21
VP6 Iedzīvotāji – pašvaldības sadarbības partneri	23
VP7 Pašvaldība – sadarbības partneris uzņēmumu konkurētspējas paaugstināšanā	24
2.5 Horizontālās prioritātes.....	25
3 ATTĪSTĪBAS PROGRAMMAS SASKAŅOTĪBA AR CITIEM PLĀNOŠANAS DOKUMENTIEM	26
Saskaņotība ar augstāka līmeņa plānošanas dokumentiem.....	26
Saskaņotība ar blakus esošo teritoriju attīstības plānošanas dokumentiem	27
4 IEVIEŠANA UN UZRAUDZĪBA.....	30
PIELIKUMI	31
1.pielikums. Attīstības programmas indikatori	32
Izmantotie avoti	47

Saīsinājumi

4G	ceturtā mobilo sakaru standartu paaudze “Fourth generation”
5G	piektā mobilo sakaru standartu paaudze “Fifth generation”
AĪID	Ropažu novada pašvaldības Attīstības, īpašumu un investīciju departaments
ANM	Atveseļošanas un noturības fonds (<i>angļu val. – Recovery and Resilience Facility</i>) ¹
AER	atjaunīgie energoresursi
CSDD	Ceļu satiksmes drošības direkcija
CSS	centralizētā siltumapgādes sistēma
DAP	Dabas aizsardzības pārvalde
EM	Ekonomikas ministrija
ES	Eiropas Savienība
ES fondi	Eiropas Savienības fondi:
FGD	Ropažu novada pašvaldības Finanšu un grāmatvedības departaments
FM	Finanšu ministrija
IJKSD	Ropažu novada pašvaldības Izglītības, jaunatnes lietu, kultūras un sporta departaments
IKT	informācijas un komunikācijas tehnoloģijas
IKTD	Ropažu novada pašvaldības Informācijas un komunikācijas tehnoloģiju departaments
ĪADT	īpaši aizsargājamā dabas teritorija
km	kilometrs
LDz	VAS „Latvijas Dzelzceļš”
LIAS 2030	Latvijas ilgtspējīgas attīstības stratēģija līdz 2030. gadam
LIZ	lauksaimniecībā izmantojamā zeme
LM	Labklājības ministrija
LR	Latvijas Republika
Lursoft	SIA “Lursoft” uzņēmumu datu bāze
LVC	VSIA „Latvijas Valsts ceļi”
LVM	AS „Latvijas Valsts meži”
NEET	jaunieši, kas nemācās, nestrādā un neapgūst arodu
NVD	Nacionālais veselības dienests
NVO	nevalstiskās organizācijas
P	pasākums
PA	pašvaldības aģentūra
RM	Rīgas metropole – Rīgas un astoņu Pierīgas pašvaldību apvienība “Rīgas Metropole”, lai veicinātu Rīgas un Pierīgas pašvaldību savstarpējo sadarbību, sekmējot ekonomisko un sociālo attīstību Rīgas metropoles teritorijā.

¹ Eiropas Kopienas centralizēti pārvaldīta budžeta programma, kas izveidota papildus 2021. – 2027. gada plānošanas perioda Eiropas Savienības (ES) daudzgadu budžetam. Tā mērķis – atbalstīt reformas un investīcijas, kas saistītas ar pāreju uz zaļo un digitālo ekonomiku, kā arī mazināt krīzes radīto sociālo un ekonomisko ietekmi (<https://www.cfla.gov.lv/lv/atveselosanas-fonds>)

RPR	Rīgas plānošanas reģions
RV	rīcības virziens
SAKN	Ropažu novada pašvaldības Sabiedrisko attiecību un komunikācijas nodaļa
SD	Ropažu novada pašvaldības Sociālais dienests
SEG	siltumnīcefekta gāzes (oglekļa dioksīds (CO ₂), metāns (CH ₄), vienvērtīgā, slāpekļa oksīds (N ₂ O), fluorogļūdeņraži (HFC), perfluorogļūdeņraži (PFC), sēra heksafluorīds (SF ₆))
SIA	sabiedrība ar ierobežotu atbildību
SKDS	SIA “SKDS” (tirgus un sabiedriskās domas pētījumi)
U	uzdevums
VARAM	Vides aizsardzības un reģionālās attīstības ministrija
VM	Veselības ministrija
VP	vidēja termiņa prioritāte
ZM	Zemkopības ministrija
ZMNĪ	VISA “Zemkopības ministrijas Nekustamie īpašumi”

IEVADS

[1] Ropažu novada attīstības programma 2022.-2028. gadam (*turpmāk – Attīstības programma*) ir vidēja termiņa teritorijas attīstības plānošanas dokuments, kurā ir noteiktas vidēja termiņa prioritātes, rīcību virzieni un uzdevumi un īstermiņa pasākumi (rīcības plāns, investīciju plāns) Ropažu novada ilgtspējīgas attīstības stratēģijā 2022.-2038. gadam (*turpmāk – Stratēģija*) izvirzīto ilgtermiņa stratēģisko uzstādījumu īstenošanai.

[2] Realizējot pašvaldību administratīvi teritoriālo reformu ar 2021. gada 1. jūliju ir izveidots jauns novads, kurā ietilpst Stopiņu pagasts, Garkalnes pagasts un Vangažu pilsēta ar novada administratīvo centru Ulbrokā.

[3] Darbs pie jaunveidojamā Ropažu novada Stratēģijas un Attīstības programmas izstrādes tika uzsākts 2020. gada beigās².

[4] Hierarhiski attīstības programma ir pakārtota Ropažu novada ilgtspējīgas attīstības stratēģijai. Attīstības programma sastāv no trijiem sējumiem: “Stratēģiskā daļa”, “Rīcības plāns” un “Investīciju plāns”.



[5] Attīstības programmas izstrādei tika izveidota Vadības darba grupa no Stopiņu, Garkalnes, Ropažu, Inčukalna novada pašvaldībām – pa diviem pārstāvjiem no Stopiņu, Garkalnes, Ropažu novada pašvaldībām un viens pārstāvis no Inčukalna novada (Vangažu pilsētas) pašvaldības.

[6] Stratēģijai un Attīstības programmai ir piemērots stratēģiskais ietekmes uz vidi

² Stopiņu novada domes 24.11.2020. lēmums Nr. 84/20, p.21 “Par jaunveidojamā Ropažu novada Ilgtspējīgas attīstības stratēģijas 2021.-2037. gadam un Attīstības programmas 2021.-2028. gadam izstrādes uzsākšanu”

novērtējums³. Tā ietvaros sagatavotais vides pārskats ir pieejams atsevišķā sējumā.

[7] Stratēģijas un Attīstības programmas pirmās redakcijas un Vides pārskata projekta apspriešana notika 2021. gada decembrī un 2022. gada janvārī. Izvērtējot apspriešanas rezultātus, ir sagatavota Stratēģijas un Attīstības programmas otrā redakcija un precizēts Vides pārskata projekts. Otrās redakcijas apspriešana notika 2022. gada oktobrī un decembrī.

[8] Attīstības programma ir pieejama Vienotajā ģeotelpiskajā informācijas sistēmā Ģeolatlāja.lv.

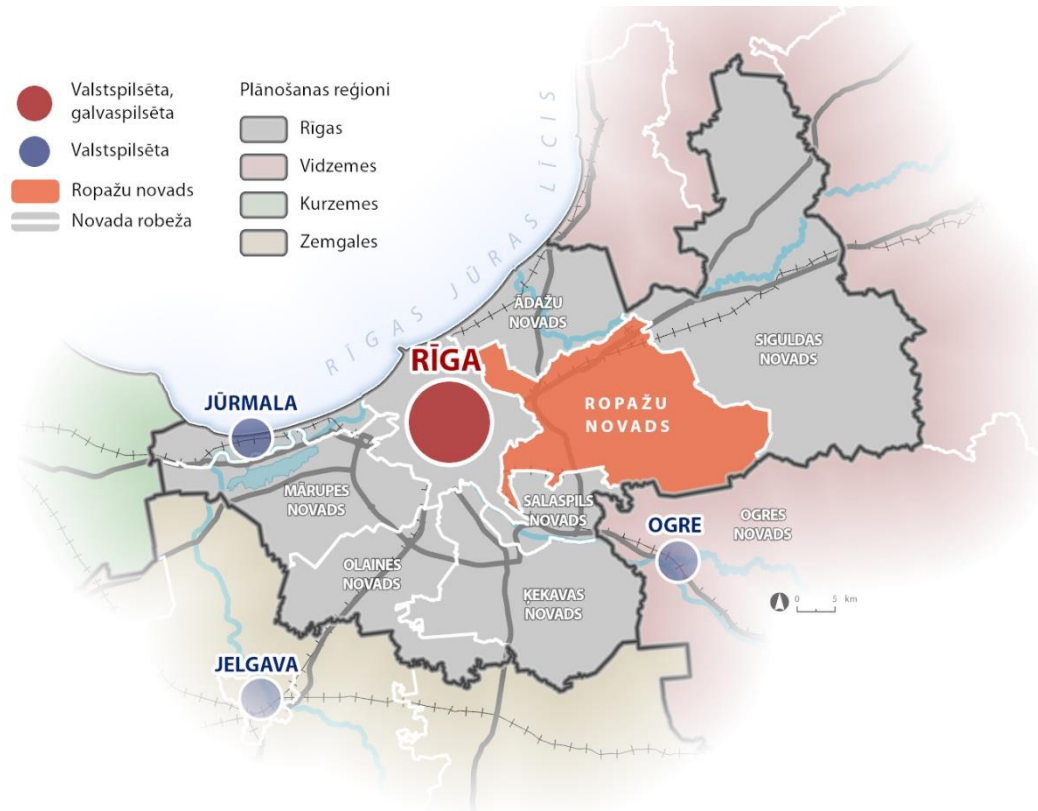
³ Vides pārraudzības valsts biroja 25.02.2021. lēmums Nr. 4-02/15 "Par stratēģiskā ietekmes uz vidi novērtējuma procedūras piemērošanu"

1 ROPAŽU NOVADA PORTRETS

[9] **Iedzīvotāji:** 33 036 iedzīvotāji (2022. g. sākumā). Gan iedzīvotāju dabiskais pieaugums, gan migrācijas saldo ir pozitīvi. Latvijas pilsoņi 85%, Latvijas nepilsoņi 12%, citu valstu pilsoņi 3%.

[10] **Teritorija, novietojums:** Novada platība: 534 km². Atrodas pie Rīgas un kopā ar Rīgu un kaimiņu pašvaldībām Salaspils, Ogres, Siguldas un Ādažu novadiem – Rīgas metropoles areālā. Iedzīvotāju blīvums novadā: 247 cilv./km².

Attēls 1. Ropažu novada novietojums



[11] **Apdzīvojuma un apbūves struktūru** veido nelielu apdzīvoto vietu tīkls – Vangažu pilsēta un 40 ciemi, un tikai 12 apdzīvotajās vietās iedzīvotāju skaits ir virs 1000. Apdzīvotās vietas ir veidojušās dažādos laikos. Daudz ir jaunu un iepriekš veidojušos privātmāju teritoriju, īpaši pie Rīgas robežas un A4 Rīgas apvedceļa apkārtnē, daudz bijušo dārziņu teritoriju, kuras aizvien biežāk kļūst par pastāvīgām dzīvesvietām. Daudzstāvu dzīvojamā apbūve ir ciemos ar ilgāku vēsturi – Ulbrokā, Garkalnē, Vangažos, Ropažos, Zaķumuižā, Silakrogā, Muceniekos, Upeslejās, Sauriešos un Cekulē. Saglabājusies lauku viensētu apbūve, īpaši Ropažu pagasta daļā.

[12] **Inženiertehniskā infrastruktūra:** Caur Ropažu novadu vēsturiski ir izbūvēti maģistrālie inženiertīkli – augstsprieguma elektropārvades līnijas un maģistrālie gāzesvadi. Centralizētās ūdensapgādes sistēmas ir izbūvētas 23 apdzīvotajās vietās un, izņemot Rumbulu, Kākcietu, Langstiņus, Sunīšus, tajās ir izbūvētas arī centralizētas sadzīves kanalizācijas sistēmas. Centralizētā siltumapgāde ir pieejama 12 apdzīvotajās vietās. Apkurei izmanto dabas gāzi, biogāzi (SIA Getliņi Eko), šķeldu un koksni. Atkritumu apsaimniekošanā tiek uzsākta atkritumu šķirošana – novadā ir pieci šķiroto atkritumu pieņemšanas laukumi Garkalnē, Vangažos, Zaķumuižā, Rumbulā “Getliņi” un Rumbulā Getliņu ielā 5 un vairāk nekā 25 šķiroto atkritumu punkti.

[13] **Sakari:** Mobilo sakaru balss un interneta nodrošinājums novada teritorijā ir labā kvalitātē, izņemot atsevišķas mežainas, retāk apdzīvotās novada teritorijas. Liela apjoma drošu datu pārraidi nodrošina maģistrālie optikas kabeļi, kas šķērso Stopiņu pagastu (gar autoceļu P5) un Garkalnes pagastu (gar A2). Pašvaldība ievieš bezmaksas Wi-Fi punktus sabiedriskajās ēkās un publiskajā ārtelpā.

[14] **Izglītība:** No 18 gadus veciem iedzīvotājiem 34% ir ar augstāko izglītību vai doktora grādu (2020. g.). Ropažu novadā kopā ir piecas pašvaldības pirmsskolas izglītības iestādes, pie četrām vispārējās izglītības iestādēm iekārtotas pirmsskolas izglītības grupas un 8 privātās pirmsskolas izglītības iestādes. Pirmsskolas izglītība pieejama kopumā 15 novada apdzīvotajās vietās. Novadā ir viena sākumskola – Upesleju sākumskola. Pamatizglītību var saņemt Berģu Mūzikas un mākslas pamatskolā (Upesciemā), Garkalnes Mākslu un vispārīzglītojošā pamatskolā, Ropažu vidusskolā (Zaķumuižā un Ropažos), Ulbrokas vidusskolā, Vangažu vidusskolā un Stopiņu pamatskolā (Sauriešos). Novadā ir trīs vidusskolas – Ulbrokas vidusskola, Ropažu vidusskola un Vangažu vidusskola. Profesionālās ievirzes izglītību mūzikā un mākslā var saņemt Garkalnes Mākslu un vispārīzglītojošā pamatskolā, Ropažu Mūzikas un mākslas skola "Rodenpois", Berģu Mūzikas un mākslas pamatskolā (Upesciemā), Vangažu Mūzikas un mākslas skolā un Ulbrokas Mūzikas un mākslas skolā. Novadā ir speciālās izglītības iestāde – Gaismas pamatskola (Rumbulā).

[15] **Kultūra:** Ropažu novada pašvaldībā ir sešas bibliotēkas - Ulbrokā, Garkalnē, Upesciemā, Vangažos, Sauriešos un Ropažos ar filiālbibliotēku Zaķumuižā un četriem grāmatu izsniegšanas punktiem dienas centros. Četri kultūras centri – Ulbrokā, Berģos, Vangažos un Ropažos ar filiāli Zaķumuižā. Ropažu novada kultūras centros darbojas 39 mākslinieciskie kolektīvi (2022. g.).

[16] **Sporta bāzes:** Novadā ir trīs pašvaldības sporta iestādes, kuras apsaimnieko pašvaldības sporta infrastruktūru un organizē sporta dzīvi pagastos un Vangažu pilsētā. Sporta bāzes ir arī pie izglītības iestādēm vai pie citām iestādēm Vangažos, Ropažos, Zaķumuižā, Upeslejās, Upesciemā, Garkalnē, Ulbrokā un Sauriešos. Brīvpieejas sporta laukumi ir Silakrogā, Kākcimā, Tumšupē, Muceniekos, Līčos, Cekulē, Upeslejās un Baltezerā. Attīstās piedāvājums Rīgas pašvaldībai piederošajos mežos un sadarbībā ar uzņēmumiem. Novada teritorijā darbojas privāti attīstītas sporta bāzes (sporta komplekss „333”, Riga Shooting Center, Enduro moto meža taka, jāšanas sporta kompleksi Garkalnē un Ropažu pagastā u.c.).

[17] **Veselības aprūpe:** veselības centrs "Baltezers", pašvaldības aģentūra "Stopiņu ambulance", kā arī 15 ģimenes ārstu un sešas zobārstu prakses, astoņas aptiekas un divi aptiekas punkti. Stopiņu pagasta Upeslejās atrodas Rīgas Austrumu klīniskās universitātes slimnīcas stacionārs "Tuberkulozes un plaušu slimību centrs" ar 300 gultasvietām.

[18] **Sociālie pakalpojumi:** pašvaldības sociālais dienests, pieci radošās attīstības centri Stopiņu pagastā, četri multifunkcionālie centri Ropažu pagastā, dienas centrs Vangažos un divi dienas centri Garkalnes pagastā, biedrību un privātā sektora sociālās aprūpes un sociālās rehabilitācijas pakalpojumi, tostarp biedrības "Latvijas Sarkanais Krusts" centrs pie Patvēruma meklētāju centra Muceniekos pilngadīgām personām – bēgļiem un personām, kas ieguvušas alternatīvo statusu (klientu skaits 240). Ropažos atrodas valsts sociālās aprūpes centra "Zemgale" filiāle "Ropaži" pilngadīgām personām ar invaliditāti un fiziska rakstura traucējumiem un personām ar garīga rakstura traucējumiem (vietu skaits 305).

[19] **Drošība un sabiedriskā kārtība:** Pašvaldības policija atrodas Stopiņu, Garkalnes un Ropažu pagastos un Vangažu pilsētā. Ropažu novads atrodas Valsts policijas

Siguldas, Saulkrastu un Salaspils iecirkņos. Ropažu novada pašvaldība sadarbojas ar Inčukalna brīvprātīgo ugunsdzēsēju biedrību, kas kopā ar Valsts ugunsdzēsības dienestu izbrauc uz izsaukumiem Vangažu, Garkalnes un Ropažu pagasta teritorijās.

[20] **Autotransports un mobilitāte:** novadu šķērso vairākas transporta maģistrāles: valsts galvenie autoceļi – A1 Rīga (Baltezers)-Igaunijas robeža (Ainaži), A2 Rīga-Sigulda-Igaunijas robeža (Veclaicene), A4 Rīgas apvedceļš (Baltezers-Saulkalne), A6 Rīga-Daugavpils, pieci valsts reģionālie autoceļi un 15 valsts vietējie ceļi. Taču novada iekšienē novada apdzīvotās vietas savā starpā ir vāji savienotas; pasažieru pārvadājumus ar autobusiem izvēlas maz un vairāk lieto privātās automašīnas.

[21] **Dzelzceļš:** dzelzceļa līnija Rīga-Valga ar divām dzelzceļa stacijām Garkalni un Krievupi, (pieturas punkts Baltezers 2019. gadā slēgta; stacija Vangaži atrodas Siguldas novadā) un elektrificēta dzelzceļa līnija Rīga-Aizkraukle ar dzelzceļa pieturu Gaisma (Rumbula 2021. gadā slēgta). Dzelzceļa līnijā Rīga-Ērgļi Rail-Baltica projektā tiks izbūvēts dzelzceļa ievads Rīgā, tostarp tiek plānota Rail Baltica reģionālās vilcienu satiksmes pietura Sauriešos. Rail Baltica pamatlīnija šķērsos Ropažu novadu ziemeļdienvidu virzienā – no Siguldas novada ciema Meža miers līdz Salaspils novada robežai pie Cekules ciema.

[22] **Nodarbinātība un ikdienas braucieni:** Ropažu novads ir darba vieta 23,6% nodarbināto. Vislielākā ikdienas svārstmigrācija ar Rīgu (uz Rīgu 61%, uz Ropažu novadu no Rīgas 37%). No Stopiņu pagasta vienāds skaits brauc ikdienā uz Rīgu (3493) un gandrīz tikpat atbrauc rīdzinieku uz Stopiņu pagastu (3483). No pārējā novada vairāk dodas uz Rīgu (no Garkalnes pagasta 3268, no Ropažu pagasta 1712 un no bijušā Inčukalna novada 1479 iedzīvotāji). Pastāv neliela ikdienas kustība starp Ropažu, Stopiņu, Garkalnes pagastiem, Vangažu pilsētu un neliela ikdienas svārstmigrācija starp Ropažu novadu un Siguldas, Ogres un Salaspils novadiem (5-10% nodarbināto). Ar Saulkrastu, Ādažu, Ķekavas novadiem svārstmigrācija ir vēl mazāka (1-3%).

[23] **Uzņēmumi:** Ekonomiski aktīvo uzņēmumu skaits 2022. gadā Ropažu novadā ir 2564. No tiem septiņi uzņēmumi ir ar nodarbināto skaitu 250 un vairāk. Stopiņu pagastā darbojas četri uzņēmumi ar lielākajiem apgrozījumiem Latvijā – SIA “DEPO DIY”, SIA “Tamro”, SIA “Amber Distribution Latvia” un SIA “Paul Mason Properties”. Lielākās ražotnes atrodas Sauriešos, kur ir SIA “Knauf” ģipša būvmateriālu rūpnīca, un Rumbulā, kur ir atkritumu poligons “Getliņi”, SIA “Sakret”, SIA “Latvijas tilti”, SIA “NuKo” noliktavas. Lielākās ražotnes Vangažos ir SIA “Gaujas koks” un SIA “Izoterms” ražotne, Zaķumuižā – SIA “Linde Gas” u.c. Komerpcapalpojumu sektors (veikali, degvielas un gāzes uzpildes staciju tīkls, bankomāti, pakomāti, aptiekas un citi pakalpojumu objekti) ir attīstīts pamatā tikai desmit apdzīvotajās vietās: Baltezers, Bergi (Rīgas teritorijā, pie pagasta pārvaldes), Dreiliņi, Garkalne, Langstiņi, Līči, Ropaži, Saurieši, Ulbroka, Upesciems, Upeslejas, Vangaži un Zaķumuiža..

[24] **Dabas resursi:** novads atrodas Piejūras zemienes līdzenumā un Viduslatvijas zemienes līdzenumā. Lielāko daļu aizņem meža zeme (66%). Lauksaimniecībā izmantojamās zemes ir tikai 7837 ha (15%); ar ēkām apbūvēta zeme 3%. Lielākie ezeri ir Lielais Baltezers (597,5 ha), no kura daļa ietilpst Ādažu novadā, un Lielais Jūgezers (66,5 ha). Vēl ir Langstiņu ezers, Mašēnu ezers, Sudrabezers, Lielais Kangaru ezers un Silezers, Ruņģu ezers, Ulbrokas dzirnavu ezers. Apmēram 35 ha aizņem Sauriešu ģipšakmens karjera ūdenskrātuves, kuras tiek izmantotas arī atpūtai un daivingam.

[25] **Derīgie izrakteņi:** novads ir bagāts ar derīgajiem izrakteņiem, lielākoties dolomītu, bet sastopams arī māls, smilts, smilts-grants un kūdra. Lielākā daļa no atradnēm atrodas Ropažu pagastā. Kopumā novadā ir 62 būvmateriālu izejvielu un 59

kūdras atradnes; darbība notiek piecās atradnēs. Novadā atrodas 18 pazemes ūdeņu atradnes, t.sk. septiņas tiek izmantotas novada apdzīvoto vietu ūdensapgādei, piecās (Baltezers, Baltezers I, Baltezers II, Zaķumuiža un Rembergi) ūdens tiek iegūts Rīgas pilsētas ūdensapgādei, sešās – uzņēmumu saimnieciskajai darbībai vai ūdensapgādei.

[26] **Vides stāvoklis:**

- a. Galvenais gaisa piesārņojuma avots ir autotransports, īpaši ap valsts galvenajiem autoceļiem, kā arī piesārņojumu rada apkures iekārtas ar koksni un pakalpojumu objekti (degvielas uzpildes stacijas). Lielākais stacionāro avotu radītais izmešu daudzums ir Stopiņu pagastā, kur atrodas 71 – 74 % izmešu avotu.
- b. Galvenais trokšņa avots ir autotransports. Valsts galveno un reģionālo autoceļu tuvumā ir identificēti dienas, vakara un nakts vides trokšņa robežlielumu pārsniegumi dzīvojamās apbūves teritorijās pie Lielā Baltezera, Garkalnē, Vangažos, Bergos, Upesciemā, Muceniekos, Upeslejās, Amatniekos, Dreiliņos, Ulbrokā un Rumbulā.
- c. Virszemes ūdens objekta Lielā Jugla (D406) ekoloģiskā kvalitāte ir laba, Mazās Juglas (D410), Mergupes (D408), Lielā Baltezera (E043), Tumšupes (D403) un Krievupes (404) ekoloģiskā kvalitāte ir vidēja. Daugavas (D413SP), Juglas (D543MW) un Piķurgas (D571) ekoloģiskā kvalitāte ir sliktā. Ūdensobjektu vidēju vai sliktu ekoloģiskās kvalitātes vērtējumu nosaka paaugstinātas kopējā fosfora un kopējā slāpekļa koncentrācijas ūdenī, krastu un gultnes hidromorfoloģisko pārveidojumu un applūšanas risku ietekme. Lielās Juglas (D406), Mergupes (D408) un Mazās Juglas (D410) upju tecējums un krasti ir būtiski hidromorfoloģiski pārveidoti, tostarp dēļ tur esošajām hidroelektrostacijām. Piķurgas (D571) ūdeņu kvalitāti ietekmē lauksaimnieciskā darbība sateces baseinā.
- d. Novadā 2020. gadā ir 51 notekūdeņu novadīšanas vieta, t.sk. no pašvaldības notekūdeņu attīrīšanas iekārtām – 16 vietas. Apkārtējā vidē 2020. gadā novadīti 929,5 tūkst.m³ notekūdeņu, no tiem 90,5 % ir normatīvi tīri (ar attīrīšanu), 1,3% normatīvi netīri (ar un bez attīrīšanas), 8,3% lietus ūdeņi.

[27] **Dabas aizsardzība:** Novada teritorijā:

- a. atrodas četras īpaši aizsargājamās dabas teritorijas, 32 mikroliegumi, no tiem 13 ietilpst *NATURA 2000* teritorijās. Pēc platības lielākais ir dabas liegums “Lielie Kangari”, kur atrodas Latvijā lielākā osu grēda, kas stiepjas 28 km garumā, Kangaru ezers un Lielais Kangaru purvs. Dabas liegums “Garkalnes meži” izveidots vairāku retu putnu sugu aizsardzībai, tostarp tajā uzturas 80-90% no kopējās zaļo vārnu ligzdojošo pāru nacionālās populācijas. Dabas liegums “Lielā Baltezera salas” izveidots salu ekosistēmu saglabāšanai (Ropažu novadā atrodas Priežu, Auzu un Mazā sala). Dabas liegums “Buļļezers” savā laikā izveidots beznoteces oligotrofa mežezera aizsardzībai, kas laikā gaitā pārveidojies par eitrofu ezeru. Dabas liegumam “Buļļezers” nav *NATURA 2000* teritorija.
- b. reģistrēti 48 valsts nozīmes dižkoki un 303 potenciāli aizsargājamie koki.
- c. atrodas 32 mikroliegumi, no tiem 13 ietilpst īpaši aizsargājamās dabas teritorijās, 25 mikroliegumi ir izveidoti putnu aizsardzībai, pieci biotopu aizsardzībai un divi vaskulāro augu un paparžaugu aizsardzībai.

- d. sastopami 34 Eiropas Savienības nozīmes biotopu veidi, izplatītākie - 2180 *Mežainas piejūras kāpas*, 9010* *Veci vai dabiski boreāli meži* un 91D0* *Purvaini meži*. Eiropas Savienības nozīmes biotopu aizņem 24,4% no kopējās novada platības. Lielākā daļa (79% pēc platības) atrodas ārpus īpaši aizsargājamām teritorijām un koncentrējas Garkalnes pagastā.
- e. reģistrētas 2030 īpaši aizsargājamo sugu dzīvotnes.

[28] **Kultūrvēsturiskais mantojums:** Ropažu novada teritorijā atrodas deviņi valsts aizsargājami kultūras pieminekļi, t.sk. četri valsts nozīmes un pieci vietējas nozīmes kultūras pieminekļi. Lielākā daļa ir arheoloģijas pieminekļi. Divi ir vietējas nozīmes arhitektūras pieminekļi (Ropažu mācītājmuiža un kapliča Ulbrokas kapos) un vietējas nozīmes industriālais piemineklis Dzelzceļa tilts pār Mazās Juglas upi. Tie ir nozīmīgi objekti, kas liecina par teritorijas vēsturisko attīstību. Vangažu vidusskolā, Ropažu vidusskolā un tās Zaķumuižas filiālē izveidotas novadpētniecības ekspozīcijas, Garkalnē darbojas Jāņa Jaunsudrabiņa piemiņas istaba ar izziņu taka. Stopiņu pagastā darbojas privātais muzejs “Krīvu klēts” un tiek veidots vēstures muzejs kultūras centrā “Ulbrokas pārle”.

[29] **Klimata pārmaiņas:** novadā ir nacionālas nozīmes plūdu riska teritorija Mazās Juglas upes palīene. Klimata pārmaiņu ietekme ir lietus plūdu paaugstināšanās un palu pazemināšanās. Plūdu risks ir augsts, jo tiek apdraudēts liels skaits iedzīvotāju, autoceļu infrastruktūra un lauksaimniecības zemes. Pavasara palu laikā applūst arī Lielās Juglas, Mazās Juglas un Tumšupes (lejtecē) piekrastes un palienes.

[30] Riska objekti un teritorijas:

- a. Novadā ir teritorijas, kurām ģipša un dolomīta šķīšanas rezultātā iespējama karsta procesu attīstība un kas jāņem vērā, novērtējot inženierģeoloģiskos apstākļus būvniecībai. Stopiņu pagastā ir raksturīgas atklātas virszemes karsta formas (kritenes, akas, piltuves, ielejas), Ropažu pagastā – slēgtas pazemes karsta izpausmes formas (kavernas, dobumi).
- b. Nelielā teritorijā Sužu, Bukultu un Priedkalnes apkārtnē ir zemas intensitātes seismiskā riskā zona, kas tālāk iesniedzas Rīgas pilsētas teritorijā un ir jāņem vērā novērtējot inženierģeoloģiskos apstākļus būvniecībai.
- c. Bīstamo kravu maršruti ir dzelzceļa līnijas un valsts galvenie autoceļi.
- d. Novadā ir uzskaitītas četras piesārņotas un 26 potenciāli piesārņotas vietas.
- e. Novadā darbojas divi B kategorijas un septiņi C kategorijas paaugstinātas bīstamības objekti. Par drošības prasību ievērošanu atbild šo objektu operatori. Šo objektu izvietojums ir jāņem vērā plānojot turpmāko teritorijas izmantošanu to tuvumā.

[31] **Pašvaldības dome un administrācija:** Ropažu novada administrācija atrodas Ulbrokā un pārvaldes Ropažos, Rīgā (Garkalnes pagasta) un Vangažu pilsētā. Ropažu novada dome sastāv no 19 deputātiem.

[32] **Atpazīstamība:**

- a. Ropažu pagasts atpazīstams ar Lielajiem Kangariem un Kangaru purvu, Ropažu pilsdrupām, 333 trasi, šaušanas parku (Riga shooting center), labu sadarbību ar SIA “Rīgas meži” (tostarp enduro motociklu meža taku).
- b. Vangažus zina kā SIA “Gaujas koks” galveno mītni, kā apdzīvoto vietu, kas

attīstījusies pie 1955. gadā atklātā grants karjera un dzelzsbetona konstrukciju rūpnīcas.

- c. Stopiņu pagastu zina kā vietu, kur ir Līgo parka estrāde un pēdējos gados uzbūvētais viens no modernākajiem kultūras centriem Pierīgā “Ulbrokas pērle”. Stopiņi asociējas arī ar Getliņu atkritumu poligonu un jaunākajām zināšanām Latvijā par atkritumu pārstrādi, augsti tehnoloģiskām siltumnīcām dārzeņu audzēšanai un vides izglītības centru, kā arī ar saistīto ražotņu klasteri.
- d. Garkalnes pagasts asociējas ar Mazo un Lielo Baltezeru, ūdens atpūtas piedāvājumu (Sunīšos veikparks “Hi Wake”), ar lepno Pierīgas savrupmāju apbūvi, ar veselības un rehabilitācijas centru “Baltezers” un viesnīcu “Baltvilla”.

2 STRATĒĢISKĀ DAĻA

2.1 Vērtības un attīstības priekšnosacījumi

[33] Ropažu novada attīstība balstīta Ropažu novada pamatvērtībās – tā iedzīvotājos, uzņēmumos, kuri darbojas novada teritorijā un dabas teritorijās, kuras nodrošina lieliskas dzīvesvides pamatus. Savukārt Rīgas tuvums un apdzīvoto vietu daudzveidība piešķir attīstības telpisko ietvaru.

[34] **Novada pastāvīgie iedzīvotāji**, to radošums un dažādās ikdienas aktivitātes veido novada attīstības pamatu. Pašvaldības piedāvātie pakalpojumi dažādām vecuma grupām (sākot no bērna līdz sirmgalvjiem) atvieglo ikdienas rūpes un sniedz papildus izglītošanās iespējas; pastāvīgie infrastruktūras uzlabojumi nodrošina augstāku komforta līmeni; dažādie iedzīvotāju iesaistes pasākumi veido stipras kopienas, kuras ir stipra novada pamats.

[35] Ropažu novads ir **rosīgas uzņēmējdarbības teritorija** (pretēji asociācijai par Pierīgu kā “piepilsētas guļamrajonu”). Šeit vienlīdz veiksmīgi darbojas lielie ražotāji, tirgotāji un pakalpojumu sniedzēji, kā arī nelieli ģimenes uzņēmumi, mājražotāji, inovatori, lauksaimnieki un nelieli tūrisma pakalpojumu sniedzēji. Apdzīvoto vietu tuvumā izvietotas uzņēmējdarbībai piemērotas teritorijas ar labu sakaru komunikāciju, elektroapgādes un gāzapgādes nodrošinājumu.

[36] **Novietojums Pierīgā**, attīstītais ceļu tīkls, dzelzceļš ļauj īsā laikā sasniegt galamērķus gan Rīgā, gan citās Pierīgas pašvaldībās, kā arī starptautiskus galamērķus – tādējādi veidojot priekšnosacījumus ātrai un efektīvai uzņēmējdarbības videi Ropažu novadā; kā arī priekšnosacījumi dzīvošanai novadā un darba, mācību, hobiju un pakalpojumu apvienošanai, kaut tie ne vienmēr atrodas vienuviet.

[37] Plašās **dabas teritorijas** – mežu masīvi, upes un ezeri (Lielais un Mazais Baltezers, Lielā Jugla un Mazā Jugla), kā arī īpaši aizsargājamo dabas teritoriju tīklojums veido unikālu dabas vērtību kopumu. Tā ir teritorija ar tīru gaisu, dabas smaržām, meža mikroklimatu, klusumu un pārdomātu infrastruktūru, iecienīta dabas tūrisma un atpūtas vieta Pierīgā. Tā izmantojama gan īslaicīgās aktīvās atpūtas mērķiem ikdienā (pastaigas, skriešana, velobraucieni, laivošana), gan visu sezonu tūrisma vajadzībām.

[38] Novada lepnums ir **apdzīvoto vietu skaits un daudzveidība**, kas jāveido un jāattīsta, balstoties uz to stiprajām pusēm. Apdzīvoto vietu dažādība piedāvā dzīvesvietas modeļa izvēles iespējas, savukārt ilgtspējīga apdzīvoto vietu tīklojuma izveide būs galvenais izaicinājums, nodrošinot līdzsvaru starp saņemamajiem pakalpojumiem uz vietas, novada centrā un Rīgas pilsētā.

[39] Atrašanās pie Rīgas nosaka būtiskas attīstības iespējas – daudzveidīgu darbavietu un kvalitatīvu, pasaules līmeņa kultūras pakalpojumu tuvumu. Novada attīstība būs balstīta **savstarpējā sadarbībā ar Rīgas pilsētu**, papildinot Baltijas metropoles sniegtās iespējas izglītībai, radot sekmīgu paraugu pilsētvides un lauku vides saplūšanu, veidojot teritoriju, kura ir pievilcīga kā ropazīniekiem, tā rīdziniekiem.

[40] Svarīgi ir sadarbības projekti ar Rīgu un Rīgas plānošanas reģionu, kas uzlabo ūdenssaimniecības, veloinfrastruktūras, sabiedriskā transporta pakalpojumus un infrastruktūru.

2.2 Vīzija

[41] **Ropažu novads – vieta Pierīgā dzīvošanai, darbam un veselīgai atpūtai.**

[42] **Ropažu novads – spēcīga un saliedēta, pārtikušu novada iedzīvotāju kopiena, kura lepojas ar savu novadu, kurā ir izcili apstākļi dzīvošanai, darbam un atpūtai. Novads, kurā mijiedarbojas un savstarpēji savienojas lielpilsētas ātrums un lauku miers.**

Vīzijas apraksts

[43] Ropažu novads partnerībā ar Rīgu un Rīgas metropoles areāla pašvaldībām ir daļa no starptautiski konkurētspējīgās Rīgas metropoles, kas savukārt ir daļa no starptautiski konkurētspējīgā un labklājīgā Ziemeļeiropas reģiona.

[44] Ropažu novadā ir atrasts līdzsvars starp zaļu, veselīgu, saimniecisku teritoriju.

- līdzsvars starp pilsētvidi un laukiem;
- līdzsvars starp dzīvošanu, darbu un atpūtu.

[45] Tā ir teritorija ģimenēm. Iedzīvotāju skaits Ropažu novadā nedaudz pieaug, gan uz kuplāku ģimeņu rēķina un paaudzēs dzīvojošo pastāvīgo iedzīvotāju uzticību savam novadam, gan jauniem iedzīvotājiem – tiem, kas vēlas nokļūt tuvāk Rīgai no reģioniem, gan tiem, kas strādā Rīgā, bet vēlas dzīvot ārpus tās, gan tiem, kas atgriežas Latvijā.

[46] Dzīvesvieta Ropažu novadā nozīmē augstu dzīvesvides kvalitāti – dabas klātbūtne, pakalpojumu pieejamība, energoefektīvs un pieejams daudzveidīgs (gan daudzdzīvokļu, gan privātais) mājoklis un tuvu darbam un droša dzīves vide.

[47] Tā ir teritorija spēcīgiem, moderniem un tīriem uzņēmumiem. Uzņēmuma atrašanās Ropažu novadā nozīmē kvalitatīvas transporta, sakaru un inženiertehniskās infrastruktūras nodrošinājumu, ātru starptautisko transportu (lidostas, dzelzceļa, ostu u.c.) sasniedzamību.

[48] Tā ir teritorija ar tīru gaisu, dabas smaržām, meža mikroklimatu, klusumu un pārdomātu infrastruktūru pret antropogēno slodzi un tuvu lielajiem ceļiem, tādēļ iecienīta dabas tūrisma un atpūtas vieta Pierīgā, ar mežiem, Lielo un Mazo Baltezeru, Lielo Juglu un Mazo Juglu, dīķiem, Sauriešu karjeru un Kangaru kalniem.

[49] Ropažu novada pilsētas un ciemi ir ar sakārtotu publisko infrastruktūru, mājokļiem un darba vidi atbilstoši katras apdzīvotās vietas raksturam, vēstures un dabas vērtībām un saimnieciskajai lomai. Ropažu novadā ir atrasts līdzsvars starp kultūrvēsturisko mantojumu un viedām tehnoloģijām. Katrā apdzīvotā vietā ir vietējā iedzīvotāju kopiena, kas vislabāk pārzina vajadzības un partnerībā ar pašvaldību strādā vietas izaugsmei.

[50] Ropažu novada pašvaldība ir kompakta, moderna un ātra un ir efektīvs atbalsts novada iedzīvotājiem un uzņēmumiem ikdienas pakalpojumu nodrošināšanā. Pašvaldība rāda piemēru ilgtspējīgai pašvaldības pakalpojumu iestāžu ēkas apsaimniekošanai, ievieš digitalizācijas risinājumus, sadarbojas ar partneriem no valsts institūcijām, kā arī palīdz nest novada vārdu Latvijā.

[51] Ropažu novada patieso konkurētspēju veido šodienas bērni, kas apmeklē novada bērnudārzus, mācās novada skolās un mākslas un mūzikas skolās, kas sagatavo zinošu, atbildīgu un veselu nākamo paaudzi – Ropažu novada ģimeņu un uzņēmumu pamatu. Ropažu novada jaunieši sekmīgi turpina studijas Rīgas un starptautiskajās izglītības iestādēs un atgriežas novadā.

2.3 Stratēģisko mērķu, ilgtermiņa prioritāšu un vidēja termiņa prioritāšu struktūra

STRATĒĢISKIE MĒRĶI	ILGTERMIŅA PRIORITĀTES	VIDĒJA TERMIŅA PRIORITĀTES
SM1 Zaļāks novads	IP1 Virzība uz klimatneitralitāti	VP1 Energoefektīvs un gudri apsaimniekots mājoklis
	IP2 Dabai saudzīga saimniekošana	VP2 Paplašināta publiskā ārtelpa un attīstīta zaļā infrastruktūra
SM2 Savienotāks novads	IP3 Attīstīts transporta tīklojums un ilgtspējīga mobilitāte	VP3 Daudzveidu mobilitāte (vai bezizmešu mobilitāte)
		VP4 Transporta infrastruktūras attīstība
SM3 Viedāks un sociāli atbildīgāks novads	IP4 Prasmīga, rosīga un vesela sabiedrība	VP5 Pakalpojumu pieejamība
	IP5 Iekļaujoša sabiedrība	VP6 Iedzīvotāji – pašvaldības sadarbības partneri
	IP6 Mūsdienīga uzņēmējdarbības vide	VP7 Pašvaldība – sadarbības partneris uzņēmumu globālās konkurētspējas paaugstināšanā

2.4 Vidēja termiņa prioritātes, rīcību virzieni un uzdevumi

[52] Stratēģisko mērķu un ilgtermiņa prioritāšu sasniegšanai attīstības programmā līdz 2028. gadam ir izvirzītas septiņas vidēja termiņa tematiskās prioritātes.

VP1 Energoefektīvs un gudri apsaimniekots mājoklis

[53] Ilgtermiņa prioritātes IP1 “Virzība uz klimatneitralitāti” un Ilgtermiņa prioritātes IP2 “Dabai saudzīga saimniekošana” sasniegšanai vidējā termiņa prioritāte “Energoefektīvs un gudri apsaimniekots mājoklis” ir izvirzīta, lai uzlabotu esošā mājokļa apsaimniekošanu, veicinātu videi draudzīgu materiālu izmantošanu ēku būvniecībā, panāktu lietderīgāku komunālās saimniecības resursu izmantošanu, samazinātu atkritumu apjomu un citu negatīvu ietekmi uz vidi un ilgtermiņā samazinātu mājokļu apsaimniekošanas izmaksas un mājāsaimniecību izdevumus.

[54] Prioritāte veicinās arī pieejama mājokļa piedāvājumu Ropažu novadā.

[55] Rīcību virzieni:

1. Dzīvojamā fonda atjaunošana un ilgtspējīga mājokļa pieejamības veicināšana;
2. Komunālās saimniecības attīstība un atkritumu apsaimniekošana.

RV1 Dzīvojamā fonda atjaunošana un ilgtspējīga mājokļa pieejamības veicināšana

[56] Uzdevumi:

1. Veidot mājokļa atjaunošanai un būvniecībai atvērtu vidi Ropažu novadā;
2. Atjaunot pašvaldības dzīvojamo fondu un paaugstināt tā energoefektivitāti, veicinot resursu racionālu izmantošanu un viedo risinājumu ieviešanu.

RV2 Komunālās saimniecības attīstība un atkritumu apsaimniekošana

[57] Uzdevumi:

1. Attīstīt un paplašināt centralizētās inženierapgādes sistēmas;
2. Pilnveidot lokālo inženierapgādes sistēmu uzraudzību
3. Pilnveidot atkritumu apsaimniekošanas sistēmu.

VP2 Paplašināta publiskā ārtelpa un attīstīta zaļā infrastruktūra

[58] Ilgtermiņa prioritātes IP1 “Virzība uz klimatneitralitāti” un ilgtermiņa prioritātes IP2 “Dabai saudzīga saimniekošana” sasniegšanai vidējā termiņa prioritāte “Paplašināta publiskā ārtelpa un attīstīta zaļā infrastruktūra” ir izvirzīta, lai palielinātu zaļo zonu, gājēju un velosipēdu ceļu tīklojumu apdzīvotajās vietās un novadā, padarītu pieejamas ūdensmalas un veicinātu dzīvojamās vides pievilcīgumu un iedzīvotāju fiziskās aktivitātes, jo īpaši ģimenēm ar bērniem. Prioritātes ieviešana sniegs ieguldījumu arī NAP2027 prioritātes “Kvalitatīva dzīves vide un teritoriju attīstība” ieviešanā.

[59] Rīcību virzieni:

1. Zaļo zonu labiekārtošana ap dzīvojamām zonām, tā radot papildu komfortu un veselīgu dzīves vidi;
2. Zaļā infrastruktūra Ropažu novada aktīvās atpūtas un tūrisma iespēju paplašināšanai.

RV1 Zaļo zonu labiekārtošana ap dzīvojamām zonām, tā radot papildu komfortu un veselīgu dzīves vidi

[60] Uzdevumi:

1. Uzlabot dzīvojamo zonu ārtelpas drošības, vides pieejamības un labiekārtotības līmeni, īpaši daudzdzīvokļu māju pagalmos;
2. Savienot dzīvojamās zonas ar tuvējām dabas teritorijām ar gājēju un velosipēdu ceļu (taku) tīklu.

RV2 Zaļā infrastruktūra Ropažu novada aktīvās atpūtas un tūrisma iespēju paplašināšanai

[61] Uzdevumi:

1. Iekārtot dabiskas un daļēji dabiskas teritorijas bioloģiskās daudzveidības aizsardzībai un antropogēnās slodzes mazināšanai;
2. Iedzīvināt ūdensmalas, labiekārtojot pieejas, krastmalas un atpūtas vietas pie ūdeņiem ar dabas saudzēšanai nepieciešamo infrastruktūru;
3. Attīstīt tūrisma maršrutus un aktīvās atpūtas zonas.

VP3 Daudzveidu mobilitāte

[62] VP3 “Daudzveidu mobilitāte” veicinās ilgtermiņa prioritātes IP3 “Attīstīts transporta tīklojums un ilgtspējīga mobilitāte” sasniegšanu attiecībā uz mobilitātes iespēju uzlabošanu. Prioritāte vērsta uz integrētu sabiedrisko transportu, mobilitātes punktu attīstību, mikromobilitātes (gājēju, velo) infrastruktūras attīstību un jauniem viedās mobilitātes risinājumiem.

[63] Rīcību virzieni:

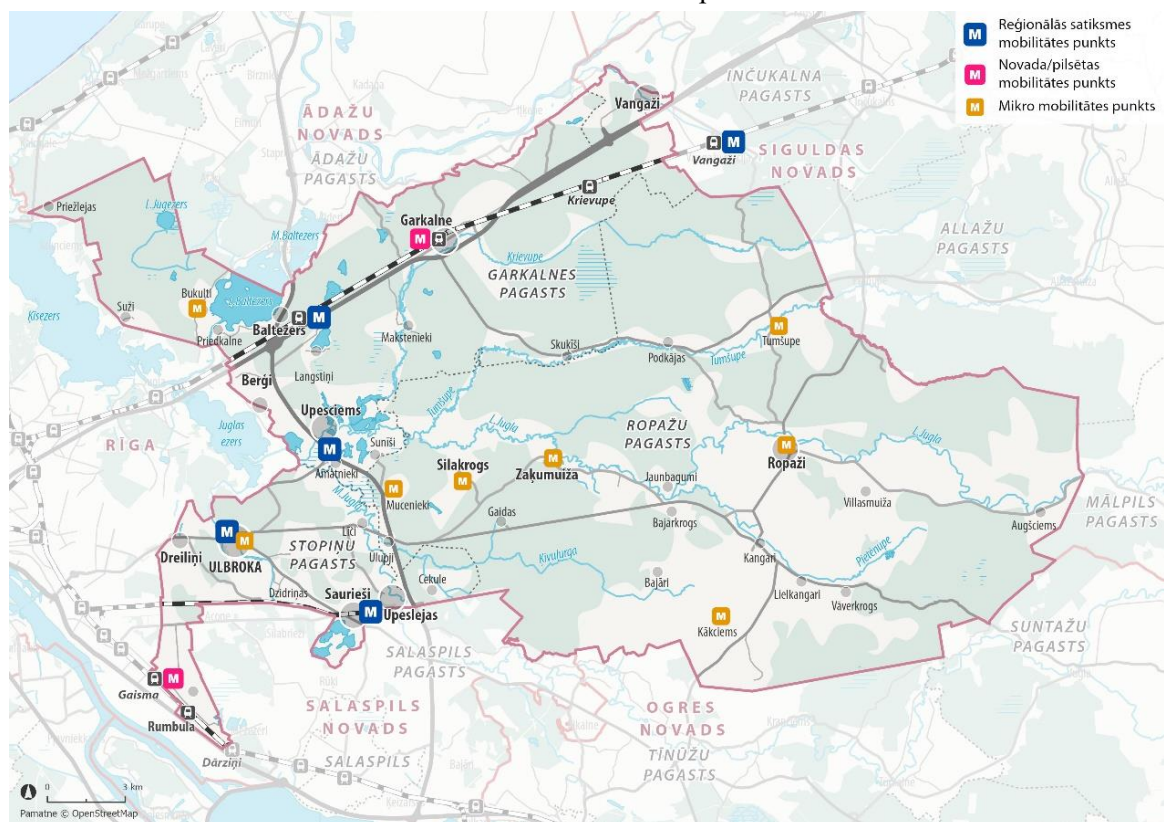
1. Sabiedriskā transporta, tostarp dzelzceļa lietošanas veicināšana ikdienas braucienos;
2. Velosipēdu un citu mikromobilitātes rīku lietošanas ikdienā veicināšana;
3. Ūdenstransporta un ūdenstūrisma attīstīšana.

RV1 Sabiedriskā transporta, tostarp dzelzceļa lietošanas veicināšana ikdienas braucienos

[64] Uzdevumi:

1. Pie dzelzceļa stacijām un pie galvenajiem ceļiem pirms iebraukšanas Rīgā izveidot mobilitātes punktus, lai veicinātu sabiedriskā transporta izmantošanu un veicinātu mikromobilitāti;
2. Attīstīt sabiedriskā transporta maršrutu tīklu Pierīgā.

Attēls 2. Plānotie mobilitātes punkti

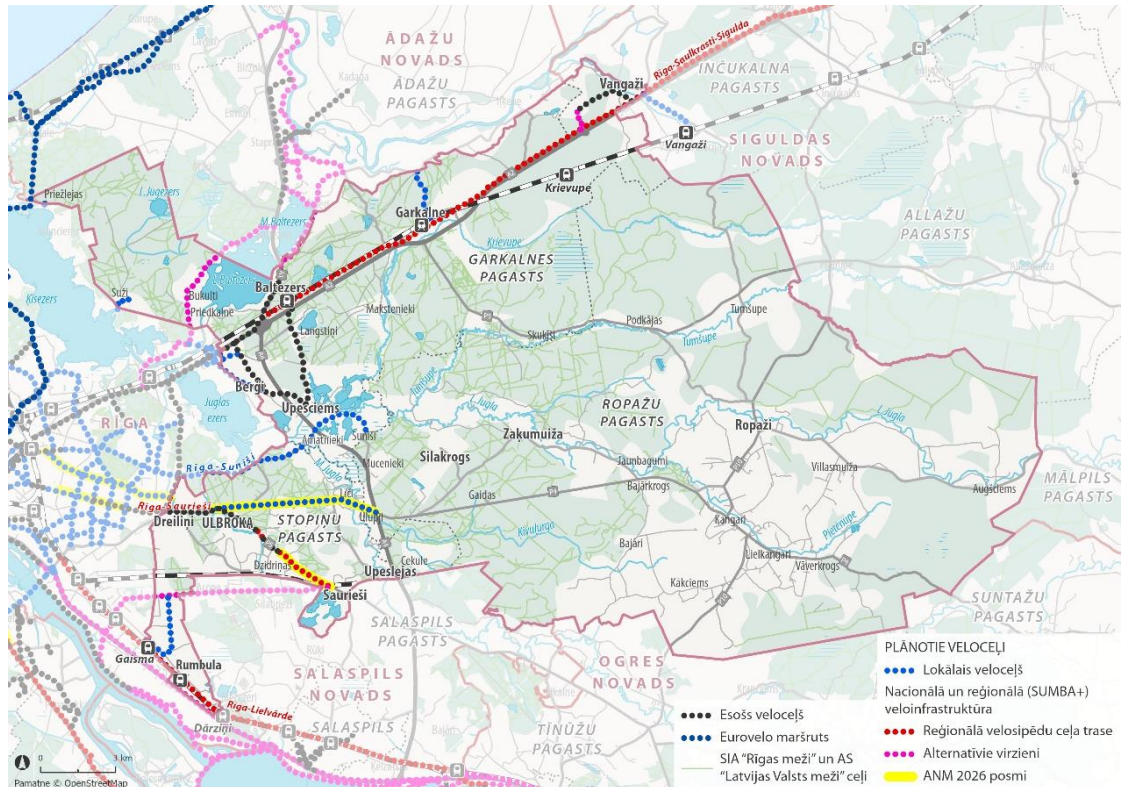


RV2 Velosipēdu un citu mikromobilitātes rīku lietošanas ikdienā veicināšana

[65] Uzdevumi:

1. Veicināt nacionālas un reģionālas nozīmes veloinfrastruktūras izbūvi Ropažu novadā;
2. Izbūvēt lokālos gājēju un velosipēdu ceļus apdzīvotajās vietās un starp tām, tā veicinot dzīvojamās vides kvalitātes uzlabošanu;
3. Veicināt mobilitātes pakalpojumu attīstību Rīgas metropoles pašvaldībās sadarbībā ar privāto sektoru.

Attēls 3. Gājēju un velobraucēju infrastruktūra 2028. gadam



RV3 Ūdens transporta un ūdens tūrisma attīstīšana

[66] Uzdevums:

1. Izvērtēt iespējas attīstīt ūdens transporta līdzekļu izmantošanu Ropažu novada ūdenstilpēs

VP4 Transporta infrastruktūras attīstība

[67] Ilgtermiņa prioritāti IP3 “Attīstīts transporta tīklojums un ilgtspējīga mobilitāte” sasniegšanu veicinās VP4 “Transporta infrastruktūras attīstība”, kura ir vērsta uz pašvaldības sadarbību ar valsts iestādēm, lai attīstītu valsts ceļu tīklu atbilstoši izveidotā Ropažu novada vajadzībām. Šobrīd autoceļu tīkls pamatā kalpo Rīgas sasniedzamībai, un to ir nepieciešams papildināt, lai tas apkalpotu Ropažu novada apdzīvotās vietas, savienojot vienotā novada tīklā. Primāri attīstāmi savienojumi ar novada centru, kā arī pagastu savstarpējie savienojumi, piemēram jāuzlabo nokļūšana starp Vangažiem un Ropažiem.

[68] Rīcību virziens:

1. Apdzīvotās vietas savienojoša autoceļu tīkla attīstība Ropažu novadā un satiksmes drošības uzlabošana.

RV1 Apdzīvotās vietas savienojoša autoceļu tīkla attīstība Ropažu novadā un satiksmes drošības uzlabošana

[69] Uzdevumi:

1. Veicināt valsts autoceļu kvalitātes uzlabošanu, valsts galveno autoceļu un dzelzceļu barjeras efekta mazināšanu un vides kvalitātes prasību ievērošanu zonās ap autoceļiem un dzelzceļiem;
2. Veikt pašvaldības ielu un ceļu tīkla izvērtēšanu, uzlabošanu un attīstību;
3. Sadarboties ar AS “Latvijas Valsts meži” un SIA “Rīgas meži” integrēta meža ceļu un pašvaldības ceļu tīkla veidošanā novadā un lauku apdzīvoto vietu pieejamības uzlabošanā.

VP5 Pakalpojumu pieejamība

[70] Ilgtermiņa prioritātes IP4 "Prasmīga, rosīga un vesela sabiedrība" sasniegšanai pašvaldības rīcības vidējā termiņā tiks vērstas uz pašvaldības pakalpojumu uzlabošanu un administratīvās kapacitātes paaugstināšanu, lai attīstītu efektīvu pašvaldības administrāciju, un palielinātu Ropažu novada pašvaldības sadarbības spēju ar valsts, uzņēmumu un citu pašvaldību partneriem un savas pašvaldības iedzīvotājiem.

[71] Rīcību virzieni:

1. Sabiedrības digitālās varēšanas sekmēšana;
2. Kvalitatīvu izglītības pakalpojumu piedāvāšana;
3. Kultūras, sporta pakalpojumu un aktīvās atpūtas piedāvājuma veicināšana;
4. Attīstoša un veselīga dzīves vide jauniešiem;
5. Sociālo pakalpojumu attīstība;
6. Veselības aprūpes pieejamības un iedzīvotāju veselības veicināšana;
7. Sabiedriskās kārtības pakalpojumu un drošības uzlabošana;
8. Pašvaldības administratīvās kapacitātes un sadarbības spējas palielināšana nodrošināt iedzīvotāju mobilitāti, investīcijām labvēlīgu vidi un augstu pašvaldības sniegto pakalpojumu kvalitāti.

RV1 Sabiedrības digitālās varēšanas sekmēšana

[72] Uzdevumi:

1. Palielināt pašvaldības administrācijas un padotībā esošo institūciju darba efektivitāti un uzlabot pašvaldības pārvaldību, attīstot pašvaldības pārvaldības IKT infrastruktūru un digitālās prasmes;
2. Attīstīt e-pakalpojumus iedzīvotājiem, uzņēmumiem un nevalstiskajām organizācijām.

RV2 Kvalitatīvu izglītības pakalpojumu piedāvāšana

[73] Uzdevumi:

1. Nodrošināt kvalitatīvus pirmsskolas izglītības pakalpojumus;
2. Nodrošināt kvalitatīvus vispārējās izglītības pakalpojumus;
3. Nodrošināt kvalitatīvus interešu izglītības pakalpojumus;
4. Nodrošināt kvalitatīvus profesionālās ievirzes izglītības pakalpojumus;
5. Veicināt pieaugušo izglītības pakalpojumu pieejamību;
6. Koordinēt un sniegt atbalstu novada izglītības darbiniekiem.

RV3 Kultūras, sporta pakalpojumu un aktīvās atpūtas piedāvājuma veicināšana

[74] Uzdevumi:

1. Attīstīt kultūras iestāžu infrastruktūru;
2. Veicināt novada kultūras vērtību saglabāšanu, sabiedrībai saistošu kultūras piedāvājuma attīstību un sadarbību Rīgas metropolē, lai ar novada ieguldījumu iekļautos Latvijas kultūras nācīgas stiprināšanā pieaugošas globalizācijas apstākļos;
3. Attīstīt sporta infrastruktūru, pilnveidojot novada sporta bāzes, sporta bāzes pie izglītības iestādēm un publiskajā ārtelpā, ietverot pielāgotā sporta infrastruktūru;

4. Veicināt sabiedrības iesaisti fiziskajās aktivitātēs un veselības uzturēšanā, tostarp veicināt bērnu⁴ un jauniešu⁵ fizisko sagatavotību un pieaugušo⁶ un senioru veselību, aktīvu brīvā laika izmantošanu, saskarsmi un sociālo iekļaušanos;
5. Attīstīt ar sportu saistīto izglītības piedāvājumu;
6. Attīstīt aktīvās atpūtas un tūrisma piedāvājumu sadarbībā ar iesaistītajām pusēm un iekļauties metropoles tūrisma piedāvājumā.

RV4 Attīstoša un veselīga dzīves vide jauniešiem

[75] Uzdevumi:

1. Attīstīt kvalitatīvu un ilgtspējīgu sistēmu darbam ar jaunatni Ropažu novadā, kas vērsta uz tādas vides veidošanu, kurā jauni cilvēki vēlas dzīvot, strādāt, veidot ģimeni, attīstīt uzņēmumus un kvalitatīvi pavadīt savu brīvo laiku Ropažu novadā;
2. Veicināt plašāku jauniešu līdzdalību un darba tirgum un patstāvīgai dzīvei nepieciešamo prasmju un iemaņu apguvi.

RV5 Sociālo pakalpojumu attīstība

[76] Uzdevumi:

1. Nodrošināt starpinstitucionālo sadarbību klienta sociālajā aprūpē un sociālajā rehabilitācijā;
2. Uzlabot sociālās aprūpes pakalpojumu pieejamību un kvalitāti, īpaši veciem cilvēkiem un nedziedināmi slimiem cilvēkiem;
3. Uzlabot sociālo pakalpojumu pieejamību un kvalitāti specifiskām mērķa grupām (bezdarbniekiem, ģimenēm ar bērniem, iedzīvotājiem ar fiziskās veselības un psihiskās veselības traucējumiem), kas veicina personas neatkarību un viņa aprūpē iesaistīto ģimenes locekļu nodarbinātību; stiprināt bērnu tiesību aizsardzības sistēmu Ropažu novadā;
4. Attīstīt pašvaldības sociālās palīdzības sistēmu un stiprināt pašvaldības sociālā dienesta kapacitāti.

RV6 Veselības aprūpes pieejamības un iedzīvotāju veselības veicināšana

[77] Uzdevums ietver pasākumus atbilstoši likumā “Par pašvaldībām” noteiktajai pašvaldības kompetencei un ņemot vērā Sabiedrības veselības pamatnostādnes 2021.–2027. gadam plānotos pasākumus, kas realizējami sadarbībā ar nacionālā līmeņa veselības aprūpes organizācijām.

[78] Uzdevumi:

1. Attīstīt ģimenes ārstu, primārās veselības aprūpes centru un zobārstniecības prakšu infrastruktūru;

⁴ Sporta politikas pamatnostādņu 2021.–2027. gadam izpratnē bērni – iedzīvotāju daļa vecumā no 3 gadiem līdz 13 gadiem, kuri veic fiziskās aktivitātes vai nodarbojas ar sportu kādā no izglītības iestādēm, tai skaitā pirmsskolas izglītības iestādēs, vispārējās izglītības iestādēs un speciālās izglītības iestādēs.

⁵ Sporta politikas pamatnostādņu 2021.–2027. gadam izpratnē jaunieši – iedzīvotāju daļa vecumā no 13 gadiem līdz 25 gadiem, kuri veic fiziskās aktivitātes vai nodarbojas ar sportu kādā no izglītības iestādēm, tai skaitā, vispārējās izglītības iestādēs vai speciālās izglītības iestādē.

⁶ Sporta politikas pamatnostādņu 2021.–2027. gadam izpratnē pieaugušie – iedzīvotāju daļa vecumā no 26 – 65 gadiem, kuri ir sasnieguši noteiktu vecumu, un veic fiziskās aktivitātes ar mērķi nostiprināt un uzlabot veselību, sekmēt fizisko un garīgo attīstību, aktīvu brīvā laika pavadīšanu, sociālo saskarsmi.

2. Līdzdarboties integrētajā aprūpē;
3. Līdzdarboties slimību profilakses un veselības veicināšanas darbā.

RV7 Sabiedriskās kārtības pakalpojumu un drošības uzlabošana

[79] Rīcības virzieni:

1. Pilnveidot sabiedriskās kārtības pakalpojumus;
2. Piedalīties un attīstīt civilo aizsardzību.

RV8 Pašvaldības administratīvās kapacitātes un sadarbības spējas palielināšana nodrošināt iedzīvotāju mobilitāti, investīcijām labvēlīgu vidi un augstu pašvaldības sniegto pakalpojumu kvalitāti

[80] Uzdevumi:

1. Stiprināt jaunizveidotās Ropažu novada pašvaldības administratīvo kapacitāti un nodrošināt darbinieku izglītošanu;
2. Uzlabot pašvaldības nekustamo īpašumu apsaimniekošanu;
3. Stiprināt pašvaldības kapacitāti sadarbībai Rīgas metropoles un Rīgas plānošanas reģiona ietvaros un līdzdalībai nacionāla un starptautiska mēroga organizācijās.

VP6 Iedzīvotāji – pašvaldības sadarbības partneri

[81] Prioritātē iekļauti pasākumi, lai vairotu pilsonisko atbildību, novadnieku saliedētību un starpkultūru dialogu, kā arī lai veicinātu imigrantu veiksmīgu iekļaušanos sabiedrībā.

[82] Rīcības virzieni

1. Sadarbība ar iedzīvotājiem un nevalstisko sektoru;
2. Ciemu kustība

RV1 Sadarbība ar iedzīvotājiem un nevalstisko sektoru

[83] Uzdevumi:

1. Attīstīt pašvaldības komunikāciju ar iedzīvotājiem;
2. Stiprināt pašvaldības kapacitāti sadarbībai ar iedzīvotājiem un nevalstisko sektoru iedzīvotājiem aktuālu vajadzību risināšanā.

RV2 Ciemu kustība

[84] Uzdevumi:

1. Veicināt vietējo kopienu attīstību, attīstot to dzīves vietai aktuālus publiskās ārtelpas labiekārtošanas un pakalpojumu pieejamības projektus;
2. Stiprināt vietējās kopienas un iniciatīvu grupas, tā organizējot sadarbību ar iedzīvotājiem dažādās novada teritoriālajās daļās.

VP7 Pašvaldība – sadarbības partneris uzņēmumu konkurētspējas paaugstināšanā

[85] Ilgtermiņa prioritāte IP4 “Prasmīga, rosīga un vesela sabiedrība” vidējā termiņā vērsta arī uz pašvaldības partnerību ar novada esošajiem uzņēmumiem un jaunu uzņēmējdarbībai piemērotu teritoriju sagatavošanu, vienlaikus nodrošinot zaļo kursu un citus pasākumus klimata pārmaiņu seku mazināšanai.

[86] Galvenie uzņēmējdarbības veicināšanas instrumenti (uzņēmumu zināšanu, tehnoloģiju ieviešanas, kreditēšanas iespēju paaugstināšanā, dažādu nozaru atbalstā u.c.) tiek nodrošināti valsts mērogā, tomēr pašvaldības partnerībai ir nozīmīga loma “pēdējās jūdzes” pasākumu ieviešanā, kad ir runa par konkrētām teritorijām un apkārtējo publisko infrastruktūru, administratīvajiem procesiem pašvaldībā un nodarbināto sociālajiem jautājumiem.

[87] Rīcības virziens:

1. Uzņēmējdarbībai labvēlīga vide Ropažu novadā.

RV1 Uzņēmējdarbībai labvēlīga vide Ropažu novadā

[88] Uzdevumi:

1. Attīstīt publisko infrastruktūru uzņēmējdarbības vajadzībām (tostarp transporta, sakaru, inženierapgādes un meliorācijas sistēmas, vides kvalitātes pasākumi);
2. Stiprināt pašvaldības kapacitāti sadarbībai ar privāto sektoru;
3. Veicināt tehniskās infrastruktūras attīstību un vides kvalitāti jaunās apbūves teritorijās (ielu tīkla attīstība, inženiertīklu attīstība u.c. teritorijās, kur piekļūšana risināma caur privātiem īpašumiem).

2.5 Horizontālās prioritātes

[89] Horizontālās prioritātes caurvij vidēja termiņa prioritātes un tajos noteiktos rīcību virzienus, tādējādi nodrošina starptautiskajos un nacionālajos politikas plānošanas dokumentos noteikto mērķus sasniegšanu.

HORIZONTĀLĀS PRIORITĀTES

VIDĒJA TERMIŅA PRIORITĀTES

HP1 Informācijas sabiedrības attīstība	VP1 Energoefektīvs un gudri apsaimniekots mājoklis
HP2 Atbildīga rīcība klimatneitralitātes virzienā	VP2 Paplašināta publiskā ārtelpa un attīstīta zaļā infrastruktūra
HP3 Veselīgs dzīvesveids	VP3 Daudzveidu mobilitāte (vai bezizmešu mobilitāte)
HP4 Iekļaušanās Rīgas metropoles ekonomiskajā izaugsmē	VP4 Transporta infrastruktūras attīstība
	VP5 Pakalpojumu pieejamība
	VP6 Iedzīvotāji – pašvaldības sadarbības partneri
	VP7 Pašvaldība – sadarbības partneris uzņēmumu globālās konkurētspējas paaugstināšanā

[90] HP1 “Informācijas sabiedrības attīstība” ir vērsta uz to, lai veicinātu visu iedzīvotāju grupu zināšanas pilnvērtīgi izmantot digitalizācijas procesa radītās iespējas, attīstītu pašvaldības spēju nodrošināt tādu e-pakalpojumu vidi, kas sekmē izvairīšanos no atsevišķus grupu nonākšanas ārpus iespējam saņemt pakalpojumus (“digitālā plaisa”), kā arī lai ar digitalizācijas un informācijas tehnoloģiju radītajām iespējām sekmētu vispārējās labklājības kāpumu.

[91] HP2 “Atbildīga rīcība klimatneitralitātes virzienā” mērķis ir ieguldīt investīcijas tādā veidā, lai veicinātu energoresursu un dabas resursu taupīšanu, vides piesārņojuma samazināšanu, dabas daudzveidības saglabāšanu. HP2 ir svarīga mājokļu apsaimniekošanā (VP1), mobilitātē (VP3, VP4) un dabas teritoriju apsaimniekošanā (VP2).

[92] HP3 “Veselīgs dzīvesveids” ir virzīta uz publiskās ārtelpas attīstību (VP2), piedāvājot vidi aktīvam dzīves veidam, mikromobilitātes veicināšanu (VP3) un pašvaldības pakalpojumu attīstību sporta, kultūras, veselības aprūpes pieejamības, sociālo pakalpojumu un izglītības jomā (VP5).

Ropažu novadam atrodies blakus Rīgai, HP4 “Iekļaušanās Rīgas metropoles ekonomiskajā izaugsmē” nodrošina integrāciju ar Rīgas metropoles pašvaldībām visās metropolei svarīgajās dimensijās – sabiedriskais transports, ekonomiskā konkurētspēja, pakalpojumu pieejamība, vides stāvoklis, zaļā infrastruktūra u.c.. HP4 mērķis ir šajās jomās nodrošināt pašvaldību sadarbību, attīstīt kopējus projektus un veidot kopējas pārvaldību sistēmas.

3 ATTĪSTĪBAS PROGRAMMAS SASKAŅOTĪBA AR CITIEM PLĀNOŠANAS DOKUMENTIEM

Saskaņotība ar augstāka līmeņa plānošanas dokumentiem

LIAS 2030	NAP 2027 (prioritāte, rīcības virziens)	RPR ilgtspējīgas attīstības stratēģija 2014.-2030 ⁷	Ropažu novada attīstības programma 2022.-2028. gadam
Ilgtermiņa ieguldījumi cilvēkkapitālā	Stipras ģimenes, veseli un aktīvi cilvēki Uz cilvēku centrēta veselības aprūpe; Psiholoģiskā un emocionālā labklājība; Stipras ģimenes paaudzēs; Sociālā iekļaušana.	SM1 Sociāli iekļaujoša kopdzīve labklājīgās kopienās IP1 Vitāla dabiskā kustība un migrācija IP2 Kopienas un to pašpietiekamība	VP5 Pakalpojumu pieejamība VP6 Iedzīvotāji – pašvaldības sadarbības partneri
Paradigmas maiņa izglītībā	Zināšanas un prasmes personības un valsts izaugsmei Zinātne sabiedrības attīstībai, tautsaimniecības izaugsmei un drošībai; Kvalitatīva, pieejama, iekļaujoša izglītība; Izglītības kvalitāte un izglītības sistēmas efektīva pārvaldība; Izglītība ekonomikas izaugsmei; Pieaugušo izglītība; Iekļaujoša izglītības vide.	SM1 Sociāli iekļaujoša kopdzīve IP3 Elastīga un izcila izglītība	VP5 Pakalpojumu pieejamība VP6 Iedzīvotāji – pašvaldības sadarbības partneri
Inovatīva un ekoeffektīva ekonomika	Uzņēmumu konkurētspēja un materiālā labklājība Produktivitāte, inovācija un eksports; Darbs un ienākumi; Kapitāls un uzņēmējdarbības vide.	SM2 Zināšanās balstīta “zaļa”, inovatīva un elastīga ekonomika IP4 Globāli konkurētspējīgas nozares SM3 Ekoloģiski tolerants dzīves veids un vietas IP8 Vieda attīstība	VP7 Pašvaldība – sadarbības partneris uzņēmumu konkurētspējas paaugstināšanā
Daba kā nākotnes kapitāls	Kvalitatīva dzīves vide un teritoriju attīstība Daba un vide – “Zaļais kurss”; Tehnoloģiskā vide un pakalpojumi; Līdzsvarota reģionālā attīstība; Mājoklis.	SM2 Zināšanās balstīta “zaļa”, inovatīva un elastīga ekonomika IP5 Kvalitatīva satiksme un loģistika	VP1 Energoefektīvs un gudri apsaimniekots mājoklis VP2 Paplašināta publiskā ārtelpa un attīstīta zaļā infrastruktūra VP3 Daudzveidu mobilitāte (vai bezizmešu mobilitāte)

⁷ Analizēti Rīgas plānošanas reģiona ilgtspējīgas attīstības stratēģija 2014.-2030., ņemot vērā, ka tajā ir noteikti mērķi līdz 2030. gadam (https://rpr.gov.lv/wp-content/uploads/2017/12/RPR-Ilgtspējīgas-attīstības-stratēģija_2014-2030.pdf). Savukārt Rīgas plānošanas reģiona attīstības programma 2021.-2027. gadam ir izstrādes stadijā.

LIAS 2030	NAP 2027 (prioritāte, rīcības virziens)	RPR ilgtspējīgas attīstības stratēģija 2014.-2030 ⁷	Ropažu novada attīstības programma 2022.-2028. gadam
		SM3 Ekoloģiski tolerantā dzīves veids un vietas IP7 Ilgtspējīga dzīvesvide	VP4 Transporta infrastruktūras attīstība
Kultūras telpas attīstība	Kultūra un sports aktīvai un pilnvērtīgai dzīvei Cilvēku līdzdalība kultūras un sporta aktivitātēs; Kultūras un sporta devums ilgtspējīgai sabiedrībai.	SM1 Sociāli iekļaujoša kopdzīve IP3 Elastīga un izcila izglītība	VP5 Pakalpojumu pieejamība
Inovātīva pārvaldība un sabiedrības līdzdalība	Vienota, droša un atvērta sabiedrība Saliedētība; Tiesiskums un pārvaldība; Drošība.	SM2 Zināšanās balstīta “zaļa”, inovatīva un elastīga ekonomika IP6 Pašvaldības – attīstības virzītājas	VP5 Pakalpojumu pieejamība VP6 Iedzīvotāji – pašvaldības sadarbības partneri

Saskaņotība ar blakus esošo teritoriju attīstības plānošanas dokumentiem

[93] Ropažu novada attīstības programmas īstenošanā ir svarīga savstarpēja sadarbība ar kaimiņu pašvaldībām Rīgas plānošanas reģionā un saistībā ar Ogres novadu – Vidzemes plānošanas reģionā, tādēļ Ropažu novada attīstības programmas izstrādē ir izvērtētas vidēja termiņa prioritātes kaimiņu pašvaldību attīstības programmās:

- c. Ādažu novada attīstības programma 2021.–2027. gadam;
- d. Ogres novada attīstības programma 2021.–2027. gadam;
- e. Rīgas attīstības programma 2021.–2027. gadam;
- f. Salaspils novada attīstības programma 2019.–2025. gadam;
- g. Siguldas novada attīstības programma 2021.–2027. gadam.

[94] Ropažu novada VP1 Energoefektīvs un gudri apsaimniekots mājoklis sasauca ar Rīgas VP5 Pieejams un daudzveidīgs mājoklis, Ādažu novada VP1 Darbspējīga inženiertehniskā infrastruktūra, ieviesti ilgtspējīgi risinājumi, VP5 Resursu efektīva izmantošana un attīstība un VP6 Klimatneitrāla enerģijas izmantošana un ģenerācija, Salaspils novada VP2 Inženiertehniskās infrastruktūras attīstība un VP4 Iedzīvotāju, uzņēmēju un tūristu skaita palielināšana, Siguldas novada VP3 Sakopts, vieds un drošs novads un VP4 Dabas daudzveidība un augsta vides kvalitāte un Ogres novada VP1 Vides pārvaldības uzlabošana.

[95] Ropažu novada VP2 Paplašināta publiskā ārtelpa un attīstīta zaļā infrastruktūra sasauca ar Rīgas VP2 Dzīves kvalitāti veicinoša pilsētvide un VP3 Laba vides kvalitāte un noturīga pilsētas ekosistēma klimata pārmaiņu mazināšanai, Ādažu novada VP4 Aizsargāta un sakopta dabas vide brīvā laika pavadīšanas iespējām dabā un VP2 Darbspējīgas polderu un citas meliorācijas sistēmas, Salaspils novada VP4 Iedzīvotāju, uzņēmēju un tūristu skaita palielināšana un Siguldas novada VP3 Sakopts, vieds un drošs novads un VP4 Dabas daudzveidība un augsta vides kvalitāte.

[96] Ropažu novada VP3 Daudzveidu mobilitāte (vai bezizmešu mobilitāte) sasauca

ar Rīgas VP1 Ērta un videi draudzīga pārvietošanās pilsētā, Ādažu novada VP3 Attīstīta satiksmes infrastruktūra, drošība, mobilitāte, Ogres novada VP-2 Pakalpojumu pieejamības nodrošināšana un Siguldas novada VP6 Mobilitāte un transports.

[97] Ropažu novada VP4 Transporta infrastruktūras attīstība sasaucas ar Rīgas VP1 Ērta un videi draudzīga pārvietošanās pilsētā, Ādažu novada VP3 Attīstīta satiksmes infrastruktūra, drošība, mobilitāte, Salaspils novada VP2 Inženiertehniskās infrastruktūras attīstība, Ogres novada VP1 Vides pārvaldības uzlabošana un Siguldas novada VP6 Mobilitāte un transports.

[98] Ropažu novada VP5 Pakalpojumu pieejamība sasaucas ar Rīgas VP4 Kvalitatīva un pieejama izglītība, VP7 Veselīga, sociāli iekļaujoša un atbalstoša pilsēta un VP9 Daudzveidīga un autentiska kultūrvide, Ādažu novada VP11 Ādažu novada kultūrvides attīstība, VP12 Iedzīvotāju dzīves stabilitāte un drošība, VP13 Racionāla ilgtspējīgas attīstības vadība, VP14 Attīstīta sadarbība ar citām pašvaldībām, iestādēm un organizācijām, VP10 Sporta aktivitāšu pieejamība un daudzveidība”, VP9 “Daudzveidīgu sociālo un veselības pakalpojumu pieejamība un VP8 Pieejama un daudzpusīga izglītība, Salaspils novada VP1 Iedzīvotājiem nepieciešamo pakalpojumu pilnveidošana, Ogres novada VP2 Pakalpojumu pieejamības nodrošināšana un Siguldas novada VP2 Iedzīvotāju vajadzībās balstīti pakalpojumi un VP3 Sakopts, vieds un drošs novads.

[99] Ropažu novada VP6 Iedzīvotāji – pašvaldības sadarbības partneri sasaucas ar Rīgas VP6 Mūsdienīga un atvērta pilsētas pārvaldība, Ādažu novada VP15 Aktīva vietējo kopienu stiprināšana un iesaiste pašvaldības darbā, Ogres novada VP4 Efektīvas pārvaldības attīstīšana un Siguldas novada VP1 Aktīva un zinoša sabiedrība un VP8 Teicama pārvaldība.

[100] Ropažu novada VP7 Pašvaldība – sadarbības partneris uzņēmumu globālās konkurētspējas paaugstināšanā sasaucas ar Rīgas VP8 Konkurētspējīga pilsēta ar inovatīvu ekonomiku, Ādažu novada VP16 Efektīvāka pašvaldības iestāžu un uzņēmumu darba organizācija un VP7 Uzņēmējdarbības vajadzībām pielāgota novada teritorija, Salaspils novada VP3 Uzņēmējdarbības veicināšana, tai skaitā iedzīvotājiem nepieciešamo pakalpojumu attīstības veicināšana un VP4 Iedzīvotāju, uzņēmēju un tūristu skaita palielināšana, Ogres novada VP3 Novada pievilcības vairošana dažādām uzņēmējdarbības formām un Siguldas novada VP5 Ekonomiski aktīvs novads un VP7 Daudzveidīgs un atpazīstams novads.

[101] Ropažu novada stratēģiskie sadarbības virzieni vidējā termiņā ar kaimiņu pašvaldībām ir:

- a. Rīgas metropoles pārvaldība, sadarbojoties pašvaldību biedrības “Rīgas metropole” ietvaros un risinot nacionālas un reģionālas nozīmes jautājumus, tostarp vienotas Rīgas metropoles areāla konkurētspējas stratēģijas izstrādi un šī jautājuma koordinētu attīstību starp pašvaldībām;
- b. Ilgtspējīgas mobilitātes attīstīšana, kas uzlabo pārvietošanās iespējas Rīgas metropoles areālā un samazina privātā autotransporta lietošanu, īpaši veicinot sabiedriskā transporta un velotransporta lietošanu;
- c. Rīgas metropoles areāla pašvaldību konkurētspējas paaugstināšana, kas veicina atpazīstamību un investīciju piesaistes iespējas starptautiskā mērogā;

- d. Pierīgas zaļo teritoriju sakārtošana atpūtai un sportam, kas paplašina iespējas kvalitatīvi pavadīt brīvo laiku svaigā gaisā, nepalielinot antropogēno slodzi uz dabas ekosistēmām;
- e. Publisko pakalpojumu pieejamība, attīstot vietējas nozīmes sadarbības projektus komunālo pakalpojumu jomā un atkritumu apsaimniekošanas jomā, izlīdzinot un modernizējot izglītības, sporta, kultūras, sociālo pakalpojumu sistēmu, kā arī risinot civilās aizsardzības, drošības un veselības aprūpes pieejamību Rīgas metropoles areāla pašvaldībās.
- f. Sadarbība ar Vidzemes plānošanas reģionā ietilpstošo Ogres novadu publisko pakalpojumu pieejamībā, zaļo teritoriju sakārtošana atpūtai un sportam un ilgtspējīgas mobilitātes attīstīšanā.

4 IEVIEŠANA UN UZRAUDZĪBA

[102] Ropažu novada attīstības programmas ieviešanas uzraudzību veic, lai novērtētu, kā vidējā termiņā notiek virzīšanās uz Ropažu novada ilgtspējīgas attīstības stratēģijā 2022.-2037. gadam definēto stratēģisko mērķu un ilgtermiņa prioritāšu sasniegšanu.

[103] Tā kā Stratēģija un Attīstības programma ir izstrādāta vienā laikā, tiem veido kopēju ieviešanas uzraudzības ziņojumu (turpmāk – Ziņojumu).

[104] Ziņojumu gatavo divas reizes Ropažu novada attīstības programmas ieviešanas laikā – 2025. gadā un 2029. gadā.

[105] Ziņojumā ietver:

- Novērtējumu par virzību uz Stratēģijā noteiktajiem ilgtermiņa rādītājiem un vēlamajām tendencēm un vērtējumu par stratēģisko mērķu un ilgtermiņa prioritāšu sasniegšanas progresu;
- Novērtējumu par virzību uz Attīstības programmā noteiktajiem vidējā termiņa indikatoriem (1. pielikums) un vērtējumu par vidēja termiņa prioritāšu sasniegšanas progresu;
- Vērtējumu par Ropažu novada teritorijas plānojuma atbilstību Stratēģijas Telpiskās attīstības perspektīvai;
- Ja nepieciešams, priekšlikumus izmaiņām pašvaldības teritorijas plānošanas dokumentos.

[106] Ziņojumam pievieno aktualizētu Ropažu novada esošās situācijas kopsavilkumu (Ropažu novada portrets).

[107] Par ziņojuma sagatavošanu ir atbildīgs Attīstības, īpašumu un investīciju departaments. Ziņojuma sagatavošanā iesaistās pašvaldības struktūrvienības.

[108] Ziņojumu izmanto turpmākajā pašvaldības teritorijas attīstības plānošanā, izstrādājot vidēja termiņa un īstermiņa teritorijas plānošanas dokumentus, un, ja nepieciešams, - aktualizējot Stratēģiju.

[109] Lai konstatētu Ropažu novada attīstības programmas 2022.-2028. gadam ieviešanas radīto tiešo vai netiešo ietekmi uz vidi, Ropažu novada pašvaldībai, atbilstoši Vides pārraudzības valsts biroja atzinumā noteiktajam, jānovērtē Stratēģijas un attīstības programmas ieviešanas ietekmi uz vidi, jā sagatavo monitoringa ziņojumu un to jāiesniedz Vides pārraudzības valsts birojā.

PIELIKUMI

1.pielikums. Attīstības programmas indikatori

Iedzīvotāji

VP, RV	Rādītājs	Rādītāja bāzes vērtība (un bāzes gads)	Rādītāja starpvērtība (2025. gadā)	Rādītāja mērķa vērtība (2028. gadā)	Datu avots
VP1, VP5	Iedzīvotāju skaits gada sākumā	32 419 (2022. g.)	34 000 (Demogrāfiskās prognozes: 34503)	36 000 (Demogrāfiskās prognozes: 36483)	CSP
VP5	Jaundzimušo skaits	371 (2020. g.) (dzimušo skaits Vangažu pilsētā tika aprēķināts proporcionāli iedzīvotāju skaitam Vangažos pret Inčukalna novadu)	389 (demogrāfiskā prognoze)	384 (demogrāfiskā prognoze)	CSP
VP5	Iedzīvotāju skaits pēc galvenajām vecuma grupām: 1) līdz 14 g.v.; 2) Darbaspējas vecuma; 3) Pensijas vecuma.	(2021. g.) 1) 6595; 2) 20504; 3) 4598	(Demogrāfiskās prognozes) 1) 6875 2) 22332 3) 5297	(Demogrāfiskās prognozes) 1) 7048 2) 23625 3) 5811	CSP
VP5 RV2	Iedzīvotāju skaits pēc skolas vecuma grupām B/d vecums Bērni (7-10 g.) Bērni (11-15 g.) Bērni (16-18 g.)	(2022. g.) 2543 1724 2252 1124	(Demogrāfiskās prognozes) 2371 1910 2227 1423	(Demogrāfiskās prognozes) 2433 1738 2432 1357	Pašvaldība (IJKSD)
VP5	Ģimeņu skaits	7762 (Bez Vangažu pilsētas)	Pieaug	Pieaug	CSP ⁸

⁸ https://data.stat.gov.lv/pxweb/lv/OSP_PUB/START_POP_MV_MVG/MVG020/table/tableViewLayout1/

Nodarbinātība

VP, RV	Rādītājs	Rādītāja bāzes vērtība (un bāzes gads)	Rādītāja starpvērtība (2025. gadā)	Rādītāja mērķa vērtība (2028. gadā)	Datu avots
VP7	Nodarbināto skaits pēc faktiskās dzīvesvietas	15740 (2021. g.)	Pieaug	Pieaug	CSP ⁹

Izglītības pakalpojumi

VP, RV	Rādītājs	Rādītāja bāzes vērtība (un bāzes gads)	Rādītāja starpvērtība (2025. gadā)	Rādītāja mērķa vērtība (2028. gadā)	Datu avots
VP5 RV2	Bērnu skaits vecumā no 1-4 gadiem, kas apgūst pirmsskolas izglītības programmu	68% (dati par Latviju)	70%	73%	IZM Izglītības kvalitātes monitoringa sistēma
VP5 RV2	Bērni pirmsskolas izglītības iestādēs vecumā no 1-6 gadiem	1977 (2021. g.) 1687 (01.09.2021.)	ņemot vērā demogrāfisko prognozi, – saglabājas vai samazinās	ņemot vērā demogrāfisko prognozi, – saglabājas	VIIS, pašvaldība (IJKSD)
VP5 RV2	Rinda uz PII, bērnu skaits	2049 (01.08.2022.)	Samazinās	Samazinās	Pašvaldība (IJKSD)
VP5 RV2	Skolēni vispārējās izglītības iestādēs	3100 (2021. g.) (kopējais skolas vecuma bērnu skaits 4886)	Saglabājas vai pieaug (kopējais prognozētais skolas vecuma bērnu skaits 5560)	Saglabājas (kopējais prognozētais skolas vecuma bērnu skaits 5527)	Pašvaldība (IJKSD)
VP5 RV2	Bērnu skaits ar speciālajām vajadzībām vispārējās izglītības skolu programmās	91 (2021. g.)	Saglabājas vai pieaug	Saglabājas vai pieaug	Pašvaldība (IJKSD), VIIS
VP5 RV2	Izglītojamo skaits vidusskolas klasēs	161 (2022./2023. m. g.)	Saglabājas vai pieaug	Saglabājas vai pieaug	Pašvaldība (IJKSD), VIIS

⁹ EKA031. Nodarbinātie iedzīvotāji 15 un vairāk gadu vecumā reģionos, valstspilsētās un novados gada sākumā (pēc administratīvi teritoriālās reformas 2021. gadā) (tautas skaitīšana)

VP, RV	Rādītājs	Rādītāja bāzes vērtība (un bāzes gads)	Rādītāja starpvērtība (2025. gadā)	Rādītāja mērķa vērtība (2028. gadā)	Datu avots
VP5 RV3	Audzēkņu skaits izglītības programmās ar profesionālo ievirzi	950 (2022.09.01.)	Saglabājas vai pieaug	Saglabājas vai pieaug	Pašvaldība (IJKSD)
VP5 RV2	Audzēkņu skaits interešu izglītības programmās	2182 (2021./22. m.g.)	Saglabājas vai pieaug	Saglabājas vai pieaug	Pašvaldība (IJKSD)
VP5 RV2	Audzēkņu skaits profesionālās ievirzes izglītības programmās	158 (2021./22. m.g.)	Saglabājas vai pieaug	Saglabājas vai pieaug	Pašvaldība (IJKSD)
VP5 RV2, VP5 RV4	Vasaras nometnes, vasaras skolas: 1) Skaits; 2) Dalībnieku skaits.	(2022. g.) 1) 5 2) 143	Saglabājas vai pieaug	Saglabājas vai pieaug	Pašvaldība (IJKSD), Jauniešu dome
VP5 RV2, VP5 RV3, VP5 RV4	Pedagogu skaits, kuri piedalījušies profesionālās kvalifikācijas pilnveidē	481 vispārējās izglītības iestāžu un 235 pirmsskolas pedagogi	Saglabājas	Saglabājas	Pašvaldība (IJKSD)
VP5 RV2	Pieaugušo neformālās izglītības pieejamo pakalpojumu skaits	11 (2021. g.)	Saglabājas vai pieaug	Saglabājas vai pieaug	Pašvaldība (IJKSD)
VP5 RV2	Pedagogu noturība jeb izmaiņas pedagogu ar optimālu darba stāžu proporcijā: 1. Pedagogu, kuri pedagoģisko izglītību un/vai skolotāja kvalifikāciju ieguvuši pēdējo 5 gadu laikā, īpatsvars 2. Pedagogu, kuru darba stāžs ir 6–10 gadi, īpatsvars	8,9% 6,6% (dati par Latviju)	10% 8%	15%; 10%	TALIS ¹⁰ 2029

¹⁰ TALIS - starptautisks Ekonomiskās sadarbības un attīstības organizācijas mācību vides pētījums (*Teaching and Learning International Survey*)

VP, RV	Rādītājs	Rādītāja bāzes vērtība (un bāzes gads)	Rādītāja starpvērtība (2025. gadā)	Rādītāja mērķa vērtība (2028. gadā)	Datu avots
VP5 RV2	Pozitīvs iedzīvotāju vērtējums par kvalitatīvu pašvaldības pirmsskolas izglītības iestāžu pakalpojumu pieejamību	59% (2021. g.)	Saglabājas	Saglabājas	Pašvaldība (iedzīvotāju aptauja)
VP5 RV2	Pozitīvs iedzīvotāju vērtējums par kvalitatīvu pašvaldības vispārējās izglītības iestāžu pakalpojumu pieejamību	57% (2021. g.)	Saglabājas	Saglabājas	Pašvaldība (iedzīvotāju aptauja)

Darbs ar jaunatni

VP, RV	Rādītājs	Rādītāja bāzes vērtība (un bāzes gads)	Rādītāja starpvērtība (2025. gadā)	Rādītāja mērķa vērtība (2028. gadā)	Datu avots
VP5 RV4	Nodarbināto skolēnu skaits vasaras mēnešos	106 (2022. g.)	Saglabājas vai pieaug	Saglabājas vai pieaug	Pašvaldība (IJKSD)
VP5 RV4	Mācību prakses vietas jauniešiem pašvaldības iestādēs	jauns rādītājs	jauns rādītājs	jauns rādītājs	Pašvaldība (IJKSD)
VP5 RV4	Jauniešu iniciatīvu projekti, pašvaldības līdzfinansējums, EUR	5903,37 euro	Saglabājas vai pieaug	Saglabājas vai pieaug	Pašvaldība (IJKSD), Jauniešu dome
VP5 RV4	Ropažu novada pašvaldības atbalsts jauniešu iniciatīvām, EUR	9635 euro	Saglabājas vai pieaug	Saglabājas vai pieaug	Pašvaldība (IJKSD), Jauniešu dome
VP5 RV4	Aktīvas jauniešu organizācijas	Jaunatnes starptautisko programmu aģentūras (JSPA) projektā "PROTI un DARI!"	Pieaug	Pieaug	Pašvaldība (IJKSD), Jauniešu dome

VP, RV	Rādītājs	Rādītāja bāzes vērtība (un bāzes gads)	Rādītāja starpvērtība (2025. gadā)	Rādītāja mērķa vērtība (2028. gadā)	Datu avots
		iesaistās 2 jauniešu organizācijas			

Kultūra

VP, RV	Rādītājs	Rādītāja bāzes vērtība (un bāzes gads)	Rādītāja starpvērtība (2025. gadā)	Rādītāja mērķa vērtība (2028. gadā)	Datu avots
VP5 RV3	Māksliniecišķo kolektīvu skaits	39 (2022. g.)	45	50	Pašvaldība
VP5 RV3	Kultūras centros notikušo pasākumu skaits	81 (2019. g., Ulbrokas kultūras nams)	Saglabājas vai pieaug	Saglabājas vai pieaug	Pašvaldība
VP5 RV3	Kultūras centros notikušo pasākumu kopējais apmeklējumu skaits	18530 (2019. g., Ulbrokas kultūras nams)	Saglabājas vai pieaug	Saglabājas vai pieaug	Pašvaldība
VP5 RV3	Kultūrizglītības iestāžu sniegtie koncerti gadā	43 (2021. g.)	Saglabājas vai pieaug	Saglabājas vai pieaug	Pašvaldība Latvijas Kultūras datu portāls
VP5 RV3	Bibliotēku apmeklējums	40249 (2021. g.)	Saglabājas vai pieaug	Saglabājas vai pieaug	Latvijas Kultūras datu portāls
VP5 RV3	Reģistrēto lasītāju skaits novada bibliotēkās	5480 (2021. g.)	Saglabājas vai pieaug	Saglabājas vai pieaug	Latvijas Kultūras datu portāls
VP5 RV3	Mājsaimniecību patēriņš atpūtai un kultūrai pret kopējiem izdevumiem	8,1% (2019. g., dati par Latviju)	Saglabājas vai pieaug	Saglabājas vai pieaug	CSP

Sports, aktīvā atpūta, publiskā ārtelpa, tūrisma maršruti, ūdeņu pieejamība

VP, RV	Rādītājs	Rādītāja bāzes vērtība (un bāzes gads)	Rādītāja starpvērtība (2025. gadā)	Rādītāja mērķa vērtība (2028. gadā)	Datu avots
VP5 RV3	Sporta un veselības veicināšanas aktivitātēs iesaistītās personas (vismaz 1-2 dienas nedēļā)	28% (2020, dati par Latviju ¹¹)	Pieaug	Pieaug	IZM (pētījumi)
VP5 RV3	Sporta biedrību un kolektīvu skaits	5 (2021. g.)	Pieaug	Pieaug	Pašvaldība
VP2 RV1 RV2	Pašvaldības labiekārtotās zaļās teritorijas, objektu skaits (tostarp pie pašvaldības iestādēm)	jauns rādītājs (novadā)	Pieaug	Pieaug	Pašvaldība
VP2 RV2	Velomaršrutu skaits novadā	6 (2021. g.)	Pieaug	Pieaug	Pašvaldība
VP3	Iedzīvotāju īpatsvars, kas ar velosipēdu vai citu mikromobilitātes transportlīdzekli brauc katru vai gandrīz katru dienu, no kopējā valsts iedzīvotāju skaita konkrētajā gadā	6,4 % ¹² (2019. g.)	8 %	10 %	SM (pētījumi)
VP2	Dabas taku skaits novadā	5 (2022. g.)	Pieaug	Pieaug	Pašvaldība
VP2 RV2	Atpūtas vietas pie ūdeņiem, kurās tiek veikta regulāra ūdens kvalitātes uzraudzība	16 (2022. g.)	Pieaug	Pieaug	Veselības inspekcija (https://www.vi.gov.lv/lv/peldvietu-udens-kvalitate)
VP2 RV2	Iekārtotas vietas pie ūdeņiem	jauns rādītājs	Pieaug	Pieaug	Pašvaldība

¹¹ Sporta politikas pamatnostādnes 2021. – 2027. gadam

¹² Bāzes gada vērtība noteikta atbilstoši 2019. gada pētījumam “Pētījums par velosatiksmi un velosatiksmes infrastruktūru nacionālā mērogā” kas ietver tikai velotransportu. Citu mikromobilitātes transportlīdzekļu lietošanas paradumus paredzēts iekļaut turpmākajos apsekojumos

VP, RV	Rādītājs	Rādītāja bāzes vērtība (un bāzes gads)	Rādītāja starpvērtība (2025. gadā)	Rādītāja mērķa vērtība (2028. gadā)	Datu avots
VP2 RV1, VP5 RV5	Pozitīvs iedzīvotāju vērtējums par kvalitatīvu aktīvās atpūtas, sporta, kultūras un interešu pakalpojumu pieejamību	31% (2021. g.)	Pieaug	Pieaug	Pašvaldība (iedzīvotāju aptauja)
VP2 RV2, VP5 RV5	Pozitīvs iedzīvotāju vērtējums par vides pieejamību (cilvēkiem ar kustību traucējumiem, vājredzīgajiem, vājdzirdīgajiem)	11% (2021. g.)	Pieaug	Pieaug	Pašvaldība (iedzīvotāju aptauja)

Sociālā palīdzība un sociālie pakalpojumi

VP, RV	Rādītājs	Rādītāja bāzes vērtība (un bāzes gads)	Rādītāja starpvērtība (2025. gadā)	Rādītāja mērķa vērtība (2028. gadā)	Datu avots
VP5 RV5	Trūcīgas mājsaimniecības (personas) statuss	851 mājsaimniecība; 2434 personas, t.sk. 1093 bērni	Saglabājas	Saglabājas	Pašvaldība (SD), LM Pārskats par sociālajiem pakalpojumiem un sociālo palīdzību novada/republikas pilsētas pašvaldībā (https://www.lm.gov.lv/lv/par-2021-gadu)
VP5 RV5	1) Sociālo pakalpojumu veidi dzīvesvietā. 2) Sociālo pakalpojumu veidi institūcijā	1) 19 2) 7	1) Pieaug 2) Saglabājas	1) Pieaug 2) Saglabājas	Pašvaldība (SD) (Ropažu novada pašvaldības domes 2021. gada 15. septembra saistošie noteikumi Nr. 15/21 "Par sociālajiem pakalpojumiem Ropažu novada pašvaldībā")

VP, RV	Rādītājs	Rādītāja bāzes vērtība (un bāzes gads)	Rādītāja starpvērtība (2025. gadā)	Rādītāja mērķa vērtība (2028. gadā)	Datu avots
VP5 RV5	Sociālo pakalpojumu sniedzēju skaits, kas apkalpo Ropažu novada iedzīvotājus	Kopā 26, t.sk. 1 – Ropažu novada pašvaldība; 2 – Ropažu novada NVO; 8 – citas NVO; 15 – citas pašvaldības un citi sniedzēji.	Saglabājas un pieaug Ropažu novada pašvaldības, NVO un privātā sektora sniegtie sociālie pakalpojumi	Saglabājas un pieaug Ropažu novada pašvaldības, NVO un privātā sektora sniegtie sociālie pakalpojumi	LM Pārskats par sociālajiem pakalpojumiem un sociālo palīdzību novada/republikas pilsētas pašvaldībā (https://www.lm.gov.lv/lv/par-2021-gadu)
VP5 RV5	Sociālo pakalpojumu klientu skaits	Kopā 104, t.sk. 44 – Ropažu novada pašvaldības apkalpotie; 12 – Ropažu novada NVO; 9 – citas NVO; 39 – citas pašvaldības un citi sniedzēji.	Saglabājas un pieaug Ropažu novada pašvaldības, NVO un privātā sektora sociālo pakalpojumu sniedzēju apkalpoto klientu skaits	Saglabājas un pieaug Ropažu novada pašvaldības, NVO un privātā sektora sociālo pakalpojumu sniedzēju apkalpoto klientu skaits	LM Pārskats par sociālajiem pakalpojumiem un sociālo palīdzību novada/republikas pilsētas pašvaldībā (https://www.lm.gov.lv/lv/par-2021-gadu)
VP5 RV5	Sociālo pabalstu veidu skaits	14	Saglabājas vai pieaug	Saglabājas vai pieaug	Pašvaldība (SD) (Ropažu novada pašvaldības domes 2021. gada 10. novembra saistošie noteikumi Nr. 23/21 “Pašvaldības brīvās iniciatīvas pabalsti Ropažu novadā”)
VP5 RV5	Sociālās palīdzības pabalstiem izlietotie līdzekļi, eiro	261308 (2021. gadā)	Saglabājas vai pieaug	Saglabājas vai pieaug	LM Pārskats par sociālajiem pakalpojumiem un sociālo palīdzību novada/republikas pilsētas pašvaldībā (https://www.lm.gov.lv/lv/par-2021-gadu)

VP, RV	Rādītājs	Rādītāja bāzes vērtība (un bāzes gads)	Rādītāja starpvērtība (2025. gadā)	Rādītāja mērķa vērtība (2028. gadā)	Datu avots
VP5 RV5	Sociālo darbinieku skaits	28 (2021. g. beigās), t.sk. 20 sociālā darba speciālisti, kas sniedz sociālos pakalpojumus, 3 aprūpētāji mājās	Saglabājas vai pieaug	Saglabājas vai pieaug (mērķis 36 jeb 1 sociālais darbinieks uz tūkstoš iedzīvotājiem)	LM Pārskats par sociālajiem pakalpojumiem un sociālo palīdzību novada/republikas pilsētas pašvaldībā (https://www.lm.gov.lv/lv/par-2021-gadu)
VP5 RV5	Pozitīvs iedzīvotāju vērtējums par sociālajiem pakalpojumiem	19% (2021. g.)	Pieaug	Pieaug	Pašvaldība (SAKN), iedzīvotāju aptauja

Bērnu tiesību aizsardzība

VP, RV	Rādītājs	Rādītāja bāzes vērtība (un bāzes gads)	Rādītāja starpvērtība (2025. gadā)	Rādītāja mērķa vērtība (2028. gadā)	Datu avots
VP5 RV5	Audžu ģimeņu skaits	3 (2021. g.)	Pieaug	Pieaug	Pašvaldība (SD)
VP5 RV5	Bērnu aprūpes institūcijās ievietoto bērnu skaits	jauns rādītājs (novadā)	Samazinās	Samazinās	Pašvaldība (SD, bāriņtiesa)
VP5 RV5	Bērnu tiesību aizsardzības un bērnu aprūpes projekti, pasākumi	jauns rādītājs (novadā)	(minēti konkrēti pasākumi)	(minēti konkrēti pasākumi)	Pašvaldība (SD, bāriņtiesa)

Veselības aprūpe

VP, RV	Rādītājs	Rādītāja bāzes vērtība (un bāzes gads)	Rādītāja starpvērtība (2025. gadā)	Rādītāja mērķa vērtība (2028. gadā)	Datu avots
VP5 RV6	Ģimenes ārstu prakšu skaits	15 (2021. g.)	Saglabājas	Saglabājas	NVD
VP5 RV6	Ģimenes ārstu skaits uz 10 000 iedzīvotāju	4,7 (2021. g.)	Saglabājas un pieaug	Saglabājas un pieaug	aprēķini
VP5 RV6	Neatliekamās medicīniskās palīdzības dienesta savlaicīgi	(2020. g.)	Pieaug	Pieaug	CSP (tabula NMP020)

VP, RV	Rādītājs	Rādītāja bāzes vērtība (un bāzes gads)	Rādītāja starpvērtība (2025. gadā)	Rādītāja mērķa vērtība (2028. gadā)	Datu avots
	izpildīto rezultatīvo izsaukumu īpatsvars no visiem izsaukumiem dzīvībai un veselībai kritiskos stāvokļos	Vangažu pilsēta - 51,5%; Garkalnes pagasts - 93,5%; Ropažu pagasts 79,6%; Stopiņu pagasts 96,6%			
VP5 RV6	Pozitīvs iedzīvotāju vērtējums par kvalitatīvu medicīnisko pakalpojumu pieejamību	34% (2021. g.)	Pieaug	Pieaug	Pašvaldība (iedzīvotāju aptauja)

Iedzīvotāju pilsoniskā aktivitāte

VP, RV	Rādītājs	Rādītāja bāzes vērtība (un bāzes gads)	Rādītāja starpvērtība (2025. gadā)	Rādītāja mērķa vērtība (2028. gadā)	Datu avots
VP5 RV5, VP6, VP7	Sociālo uzņēmumu skaits	2 ¹³ (SIA "Rototeh" SIA "RETO CERĪBA")	Pieaug	Pieaug	LM Sociālo uzņēmumu reģistrs
VP5 RV5, VP6, VP7	Radošās attīstības centri (RAC), multifunkcionālie centri (MC), dienas centri (DC)	4 MC Ropažu pagastā; 5 RAC Stopiņu pagastā; 2 DC Garkalnes pagastā; 1 DC Vangažos	Saglabājas	Saglabājas	Pašvaldības teritoriālās pārvaldes
VP5 RV5, VP6, VP7	Biedrību un nodibinājumu skaits	407 (2021. g.)	Pieaug	Pieaug	Lursoft

¹³ <https://www.lm.gov.lv/lv/socialo-uznemumu-registrs>

VP, RV	Rādītājs	Rādītāja bāzes vērtība (un bāzes gads)	Rādītāja starpvērtība (2025. gadā)	Rādītāja mērķa vērtība (2028. gadā)	Datu avots
VP6	Iesniegto ideju skaits Sabiedrības līdzdalības budžeta finansējuma saņemšanai	Iesniegto projektu skaits - 6 Apstiprināto projektu skaits – 4 (2022. g.)	20 atbalstīti projekti	22 atbalstīti projekti	Pašvaldība (IJKSD)
VP5 RV4, VP6	Iedzīvotāju īpatsvars, kas iesaistās brīvprātīgo darbā	24% (2021. g., dati par Latviju)	Saglabājas un pieaug	Saglabājas un pieaug	SKDS
VP5 RV8	Sabiedriskās apspriešanas (mājas lapā) un tajās piedalījušos dalībnieku skaits	jauns rādītājs	Saglabājas un pieaug	Saglabājas un pieaug	Pašvaldība (SAKN)
VP5 RV8	Iedzīvotāju aptaujas: 1.) Aptauju skaits; 2.) Respondentu skaits;	(2022. g.) 1) 2 2) 1715	Saglabājas un pieaug	Saglabājas un pieaug	Pašvaldība (SAKN)

Pašvaldība (administrācija, komunikācija)

VP, RV	Rādītājs	Rādītāja bāzes vērtība (un bāzes gads)	Rādītāja starpvērtība (2025. gadā)	Rādītāja mērķa vērtība (2028. gadā)	Datu avots
VP5 RV8	Iesniegumu skaits KAC (gadā)	jauns rādītājs	Saglabājas un pieaug	Saglabājas un pieaug	Pašvaldība (KAC)
VP5 RV1	Pašvaldības pakalpojumu pieejamība elektroniskā vidē, % no pakalpojumiem ir pieejami elektroniskā vidē (e- pakalpojumu īpatsvars, tostarp novērtējot elektronizācijas līmeni)	jauns rādītājs	(40%)	(60%)	Latvija.lv atskaites

Autoceļi, sabiedriskais transports, mikromobilitāte

VP, RV	Rādītājs	Rādītāja bāzes vērtība (un bāzes gads)	Rādītāja starpvērtība (2025. gadā)	Rādītāja mērķa vērtība (2028. gadā)	Datu avots
VP4	CSNg skaits gadā	350 (2020. g.)	Samazinās	Samazinās	CSDD
VP4	Valsts autoceļu pārbūvētie posmi, km, projekti	-	minēti konkrēti projekti	minēti konkrēti projekti	LVC
VP3	Izbūvētas, atjaunotas gājēju ietves, gājēju ceļi, veloinfrastruktūra	-	minēti konkrēti projekti	minēti konkrēti projekti	LVC, pašvaldība
VP3	Izveidota mobilitātes punktu infrastruktūra	-	minēti konkrēti projekti	minēti konkrēti projekti	LVC, pašvaldība

Drošība, sabiedriskā kārtība

VP, RV	Rādītājs	Rādītāja bāzes vērtība (un bāzes gads)	Rādītāja starpvērtība (2025. gadā)	Rādītāja mērķa vērtība (2028. gadā)	Datu avots
VP5 RV7	Noziedzīgo nodarījumu skaits uz 10 000 iedzīvotājiem	163 (2020. g.) (Iekļauta visa Inčukalna novada statistika)	Nepieaug	Nepieaug	CSP
VP5 RV7	Glābšanas darbi un ugunsgrēki	116 (2020. g.)	Nepieaug	Nepieaug	VUGD
VP5 RV7	Pašvaldības policijas darbinieku skaits	33 (2021. g.)	Saglabājas	Saglabājas	Pašvaldības policija
VP5 RV7	Publisko teritoriju un objektu skaits, kuros nodrošināta videonovērošana	jauns rādītājs	Saglabājas un pieaug	Saglabājas un pieaug	Pašvaldības policija
VP5 RV7	Positīvs iedzīvotāju vērtējums par kvalitatīvu pašvaldības policijas pakalpojumu pieejamību	43% (2021. g.)	Saglabājas vai pieaug	Saglabājas vai pieaug	Pašvaldība (iedzīvotāju aptauja)

Mājoklis, nekustamais īpašums

VP, RV	Rādītājs	Rādītāja bāzes vērtība (un bāzes gads)	Rādītāja starpvērtība (2025. gadā)	Rādītāja mērķa vērtība (2028. gadā)	Datu avots
VP1 RV1	Mājokļu skaits	10 568 (2021. gada tautas skaitīšanas dati)	Pieaug	Pieaug	Pašvaldība (AĪID)
VP1 RV1	Savrupmājas	5394 jeb 51% (2021. gada tautas skaitīšanas dati)	Pieaug	Pieaug	Pašvaldība (AĪID)
VP1 RV1	Ekspluatācijā pieņemto dzīvojamo ēku skaits: 1) Viena dzīvokļa mājas; 2) Divu vai vairāku dzīvokļu mājas.	(2021. g.) 1) 95; 2) 106	Pieaug	Pieaug	CSP, pašvaldība (būvvalde)
VP1 RV1	Ekspluatācijā pieņemto dzīvojamo ēku platība tūkst. m ² : 1) Viena dzīvokļa mājas; 2) Divu vai vairāku dzīvokļu mājas.	(2021. g.) 1) 23,8; 2) 16,2	Pieaug	Pieaug	CSP, pašvaldība (būvvalde)
VP1 RV1	Daudzdzīvokļu ēkas, kurām veikti energoefektivitātes paaugstināšanas pasākumi	jauns rādītājs	Pieaug	Pieaug	Pašvaldība (AĪID)
VP1 RV1	Sociālo dzīvokļu skaits novadā	jauns rādītājs	Pieaug	Pieaug	Pašvaldība (AĪID, SD)
VP1 RV1, RV2	Dzīvojamā fonda samaksātā apsaimniekošanas maksa vidēji mēnesī, centi/m ²	47,9 (2020. g., dati par Pierīgas reģionu)	Pieaug	Pieaug	CSP
VP1 RV1, RV2	Mājsaimniecību īpatsvars, kuras norāda uz	18% (2020. g., dati par Pierīgas reģionu)	Samazinās	Samazinās	CSP

VP, RV	Rādītājs	Rādītāja bāzes vērtība (un bāzes gads)	Rādītāja starpvērtība (2025. gadā)	Rādītāja mērķa vērtība (2028. gadā)	Datu avots
	neapmierinošiem mājokļa apstākļiem				
VP1 RV1	Jauni projekti ar dzīvojamo apbūvi	jauns rādītājs	Pieaug	Pieaug	Pašvaldība
VP1 RV1, RV2	Pozitīvs iedzīvotāju vērtējums par māju apsaimniekošanu un teritorijas uzturēšanas pakalpojumu kvalitāti	24% (2021. g.)	Pieaug	Pieaug	Pašvaldība (iedzīvotāju aptauja)
VP1 RV2	Pozitīvs iedzīvotāju vērtējums par komunālo pakalpojumu kvalitāti un pieejamību	36% (2021. g.)	Pieaug	Pieaug	Pašvaldība (iedzīvotāju aptauja)

Vide

VP, RV	Rādītājs	Rādītāja bāzes vērtība (un bāzes gads)	Rādītāja starpvērtība (2025. gadā)	Rādītāja mērķa vērtība (2028. gadā)	Datu avots
VP7	Piesārņoto vietu skaits	četras piesārņotas un 26 potenciāli piesārņotas vietas	-	Samazinās	LVĢMC
VP1 RV2, VP7	Radītais atkritumu daudzums, t	347488 (2020. g.)	Nepieaug	Pieaug proporcionāli iedzīvotāju skaitam un saimnieciskajai darbībai	LVĢMC (Valsts statistiskais pārskats par bīstamajiem un sadzīves atkritumiem Nr.3-BA)
VP1 RV2	Atkritumu šķirošanas punktu skaits	25 (2021. g.)	Pieaug	Pieaug	Atkritumu apsaimniekotāji
VP1 RV2	Šķirotu atkritumu laukumu skaits	5 (2021. g.)	Pieaug	Pieaug	Atkritumu apsaimniekotāji

VP, RV	Rādītājs	Rādītāja bāzes vērtība (un bāzes gads)	Rādītāja starpvērtība (2025. gadā)	Rādītāja mērķa vērtība (2028. gadā)	Datu avots
VP1 RV2	Pozitīvs iedzīvotāju vērtējums par sadzīves atkritumu izvešanas pakalpojumu kvalitāti	55% (2021. g.)	Saglabājas vai pieaug	Saglabājas vai pieaug	Pašvaldība (iedzīvotāju aptauja)
VP1 RV2	Attīrītie notekūdeņi pret kopējo apjomu (vai attīrīto notekūdeņu m ³ diennaktī)	jauns rādītājs (novadā)	Saglabājas vai pieaug	Saglabājas vai pieaug	Pašvaldība, SPS
VP1 RV2	Pieslēgumi centralizētās ūdensapgādes sistēmai, %	jauns rādītājs (novadā)	Saglabājas vai pieaug	Saglabājas vai pieaug	Pašvaldība, SPS
VP1 RV2	Pieslēgumi centralizētās kanalizācijas sistēmai	jauns rādītājs (novadā)	Saglabājas vai pieaug	Saglabājas vai pieaug	Pašvaldība, SPS
VP1 RV2	Pieslēgumi centralizētās apkures sistēmai	jauns rādītājs (novadā)	Saglabājas vai pieaug	Saglabājas vai pieaug	Pašvaldība, SPS

Izmantotie avoti

- Ādažu novada Attīstības programma (2021.-2027.);
- Biedrības “Ropažu Garkalnes partnerība” sabiedrības virzīta vietējās attīstības stratēģija 2014.-2020. gadam;
- Biedrības “Stopiņu Salaspils Partnerība” rības virzīta vietējās attīstības stratēģija 2014 – 2020. gadam;
- Inčukalna novada attīstības programma 2013.-2019. gadam;
- Izglītības attīstības pamatnostādnes 2021.–2027. gadam;
- Garkalnes novada attīstības programma 2020.-2026. gadam. Pašreizējās situācijas raksturojums. Rīcības plāns. Stratēģiskā daļa. Investīciju plāns 2020.-2022. gadam; Garkalnes novada jaunatnes politikas attīstības stratēģija 2018. – 2023. gadam;
- Kultūrpolitikas pamatnostādnes 2021. – 2027. gadam „Kultūrvalsts”;
- Latvijas Nacionālais attīstības plāns 2021.-2027. gadam;
- Nacionālās industriālās politikas pamatnostādnes 2021.-2027. gadam;
- Notekūdeņu apsaimniekošanas investīciju plāns 2021. – 2027. gadam;
- Atkritumu apsaimniekošanas valsts plāns 2021.–2028. gadam;
- Digitālās transformācijas pamatnostādnes 2021.–2027. gadam;
- Pakalpojumu vides pilnveides plāns 2020.-2023. gadam;
- Prioritārie rīcības virzieni meliorācijas politikā 2021.–2027. gadam;
- Reģionālās politikas pamatnostādnes 2021.–2027. gadam;
- Rīcības plāns Rīgas metropoles areāla attīstībai 2021.–2027. gadam;
- Rīcības plāns pārejai uz aprītes ekonomiku 2020.–2027. gadam;
- Rīgas plānošanas reģiona attīstības programma 2014.–2020. gadam;
- Rīgas attīstības programma 2022.-2027. gadam;
- Ropažu novada attīstības programma 2013.–2021. gadam un Rīcības plāna un Investīciju plāns ar 2020. gada grozījumiem;
- Ropažu pilskalnu kultūrvēsturiskā ansambļa attīstības stratēģija 2017.–2024. gadam;
- Sabiedrības veselības pamatnostādnes 2021.-2027. gadam;
- Salaspils novada attīstības programma 2019.–2025. gadam;
- Saliedētas un pilsoniski aktīvas sabiedrības attīstības pamatnostādnes 2021.–2027. gadam;
- Siguldas novada Attīstības programma 2021. - 2027. gadam;
- Sociālās aizsardzības un darba tirgus politikas pamatnostādnes 2021.–2027. gadam;
- Sporta politikas pamatnostādnes 2021. – 2027. gadam;
- Stopiņu novada attīstības programma 2019.–2025. gadam un rīcības un investīciju plāns ar grozījumiem;
- Transporta attīstības pamatnostādnes 2021.–2027. gadam;
- Ūdensapgādes investīciju plāns 2021. – 2027. gadam;
- Vides politikas pamatnostādnes 2021.–2027. gadam.