



Valsts vides dienests

Rūpniecības iela 23, Rīga, LV-1045, tālr. 67084200, e-pasts: ap@vvd.gov.lv, www.vvd.gov.lv

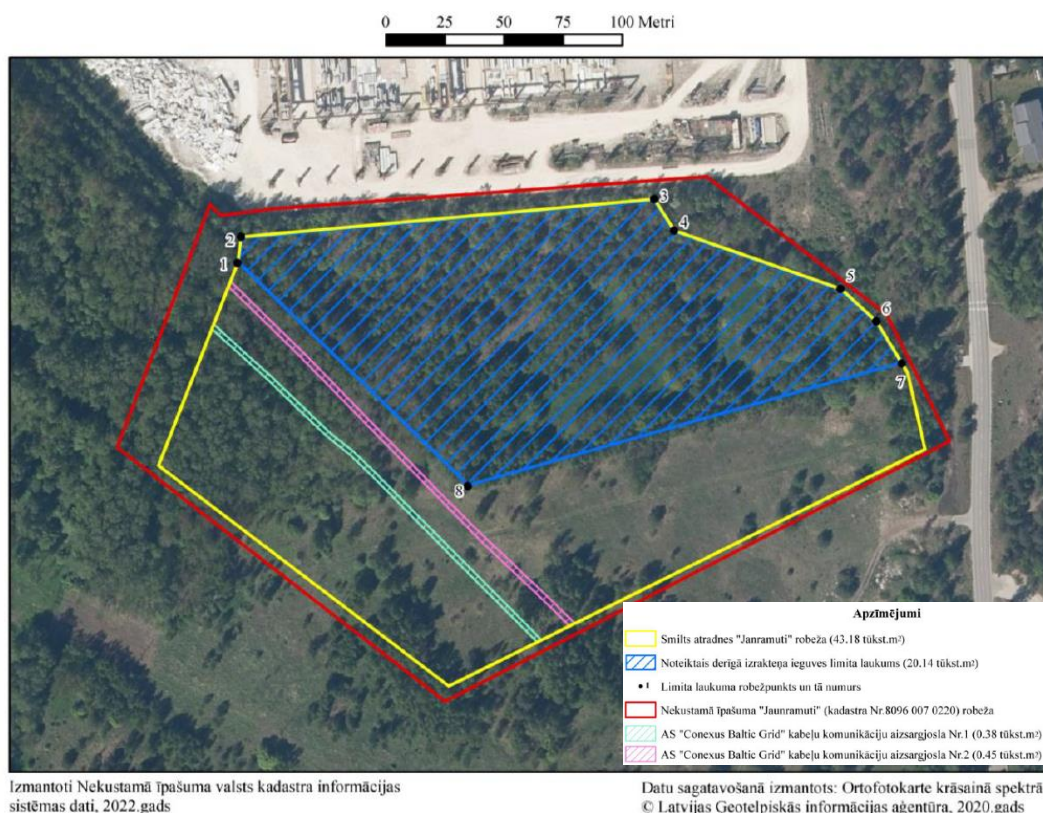
Dokumenta datums ir tā elektroniskās
parakstīšanas datums

Paredzētās darbības ietekmes uz vidi sākotnējais izvērtējums Nr. AP22SI0039

Sākotnējā izvērtējuma mērķis ir noteikt, vai pieteiktā paredzētā darbība atsevišķi vai kopā ar citām darbībām varētu būtiski ietekmēt vidi. Sākotnējā izvērtējuma uzdevums nav precīzi dokumentēt ietekmju apjomu un definēt projekta īstenošanas nosacījumus. Detalizēts ietekmju apjoma un būtiskuma izvērtējums ir veicams ietekmes uz vidi novērtējuma ietvaros atbilstoši likumā „Par ietekmes uz vidi novērtējumu” un tam pakārtotajos normatīvajos aktos noteiktajai kārtībai gadījumā, ja sākotnējā izvērtējuma rezultātā tiek secināts, ka pieteiktās paredzētās darbības īstenošanas rezultātā ir iespējama būtiska ietekme uz vidi.

- 1. Paredzētās darbības ierosinātais (t.sk., reģistrācijas numurs un adrese):**
SIA “Manet”, reģ. nr.: 50203048501, adrese: Mārupes iela 4, Rīga, LV-1002, tālrunis: 29713971, e-pasts: info@manet.lv (turpmāk – Ierosinātāja).
- 2. Paredzētās darbības nosaukums:**
Derīgo izrakteņu ieguve 2,14 ha platībā smilts atradnē “Jaunramuti” (turpmāk – Paredzētā darbība).
- 3. Paredzētās darbības norises vieta:**
Nekustamais īpašums “Jaunramuti” (zemes vienības kadastra apzīmējums 80960070220), Stopiņu pagasts, Ropažu novads (turpmāk – Norises vieta).
- 4. Informācija par paredzēto darbību, iespējamām paredzētās darbības vietām un izmantojamo tehnoloģiju veidiem:**
Valsts vides dienesta Lielrīgas reģionālā vides pārvalde (turpmāk – Dienests) 2022. gada 15. februārī reģistrēja iesniegumu un 2022. gada 7. aprīlī papildus sniegto informāciju ietekmes uz vidi sākotnējā izvērtējuma veikšanai derīgo izrakteņu ieguvei smilts atradnē “Jaunramuti” Norises vietā.
Saskaņā ar iesniegumu paredzēts veikt smilts ieguvi atradnē “Jaunramuti” 2,14 ha platībā (zemes vienībā ar kadastra apzīmējumu 80960070220 Z daļā) virs un zem pazemes ūdens līmeņa, bez gruntsūdens līmeņa pazemināšanas (skat. 1. attēlu). Darbības ietvaros tiks iegūti atradnē akceptētie un derīgo izrakteņu ieguves limitā iekļautie A kategorijas krājumi: smilts–294.12 tūkst.m³. Atradnei 2022.gada 26. janvārī sastādīta Derīgo izrakteņu ieguves pase, kā arī Derīgo izrakteņu ieguves limits. Kopējais krājumu daudzums ir 613,89 tūkst. m³, to skaitā zem pazemes ūdens līmeņa 608,41 tūkst. m³. Derīgā slāņa biezums 13,5 – 17,0 m, vidēji 14,66 m. Gruntsūdens līmenis iegulī 1,0 – 5,0 m dziļumā no zemes virsmas, jeb uz absolūtajām augstuma

atzīmēm +9,59 – +11,39 m. Saskaņā ar Iesniedzēja sniegto informāciju un informācijas sistēmā “Google Earth” pieejamo informāciju atradnē “Jaunramuti” derīgo izrakteņu ieguve iepriekš nav veikta. Paredzētā darbība ir saistīta ar ilgstošu neatjaunojamo zemes dziļu resursu ieguvi, kuru daudzums atradnes teritorijā neatgriezeniski samazināsies.



1. Attēls. Smilts atradnes “Jaunramuti” un derīgā izrakteņa ieguves limita laukuma izvietojuma plāns

Smilts atradnē “Jaunramuti” tiek plānota derīgo izrakteņu ieguve atklātā karjerā, ar ekskavācijas metodi un ar grunts sūkņēšanas metodi. Ieguve plānota virs un zem gruntsūdens līmeņa, bez gruntsūdens līmeņa pazemināšanas. Ieguvei tiks izmantoti dīzeļdzinēja ekskavators, frontālais iekrāvējs un elektriski darbināms grunts sūknis. Plānotais smilts ieguves daudzums gadā 20 – 100 tūkst. m³. Tiek plānots, ka vienlaicīgi derīgā materiāla pagaidu krautnēs novietotā materiāla daudzums nepārsniegs 10 000 m³. Materiāls tiks transportēts no atradnes ar kravas automašīnām. Ieguves darbi notiks tikai ieguves laukuma robežās, veidojot normatīvajos aktos noteiktās atkāpes no zemes īpašuma ārējām robežām. Segkārtā (augšne un mākslīgās grūtis) tiks glabāta uz vietas zemes īpašumā, krautnēs gar karjera malām un tiks saglabāta atradnes rekultivācijai. Atkāpju attālumi un citi tehniskie risinājumi tiks noteikti derīgo izrakteņu ieguves projektā. Pirms ieguves uzsākšanas tiks noņemta segkārtā, kas tiks glabāta uz vietas zemes īpašumā, krautnēs gar karjera malām un tiks saglabāta atradnes rekultivācijai. Paredzētās darbības ietvaros plānota pastāvošā grāvja grunts aizbēršana 2443 m³ apjomā, tā vietā, veicot grāvja pārbūvi gar Norises vietas Z daļas robežu. Projektētā grāvja garums paredzēts 321 m. Papildus paredzēts demontēt esošās dzelzbetona konstrukcijas (16 gab.) Norises vietas Z daļā.

Pamatā atradnes materiāls tiks iegūts un realizēts dabiskā veidā, bez apstrādes. Netiek izslēgta iespēja pēc attiecīga pieprasījuma nelielā daudzumā veikt materiāla skalošanu un sijāšanu, lai atdalītu putekļu frakciju. Iežu drupināšana nav paredzēta. Šādā gadījumā

skalošanas iekārtas tiks izmantotas nelielos apjomos, atkarībā pēc pieprasījuma. Skalošanas gadījumā ūdens tiks ņemts no lokāli ierīkota dīķa un skalošanas rezultātā radušies ūdeņi ar suspendētajām daļiņām tiks infiltrēti turpat karjerā. Skalošanai tiks izmantots ūdens no ūdenstilpnes, kas veidosies derīgo izrakteņu zemūdens slāņa izstrādes rezultātā. Ūdens tiks ņemts vienā ūdens tilpnes galā un novadīts otrā galā tur, tādejādi ļaujot uzduļķojumam izgulsnēties. Dīķis tiks veidots tā, lai uzduļķojums varētu izgulsnēties un lai ūdens ņemšanas vietā ūdens būtu bez ievērojama uzduļķojuma. Paredzams, ka dīķis atradīsies atradnes rietumu daļā un derīgā materiāla apstrādei/skalošanai tiks pielietots ūdens recirkulācijas paņēmieni. Materiāla apstrāde tiks veikta ar mobilajām apstrādes iekārām, kas darbināmas ar dīzeļdzinējiem un elektriskajiem dzinējiem, kuru darbināšanai izmantojami ar degvielu darbināmi ģeneratori.

Paredzētā sijāšanas, šķirošanas, skalošanas iekārta ir mobilā tipa 8 – 15 tonnu smaga iekārta ar kāpurķēdēm, kas darbojas ar gaisa dzesēšanas Deutz dzinēju 50 – 80 kW, ar dīzeļdegvielu. Dīzeļdegvielas patēriņš ap 10-20 l/h. CO2 emisijas ap 150 – 400 g/h. Iekārtu plānots piegādāt uz karjeru ar treileri, pēc vajadzības. Sūknis priekš skalošanas vajadzībām arī darbināms ar dīzeļdegvielu, sūkņa emisijas būs nebūtiskas, jo dzinēja jauda būs ap 3 – 10 kW. Mobilās sijāšanas / šķirošanas / skalošanas iekārtas troksnis pēc ārzemju pētījumiem (Trokšņa pētījumi Universitātes rajona akmeņu skaldītājam, USA, San Marcos, Jeremy Loudon, 2011), ~15m attālumā no iekārtas ir ap 80 dB. Iekārta atradīsies karjera gultnē, ierakumā, un ap karjeru plānoti segkārtas vaļņi. Šādā gadījumā 300 m attālumā, troksnis samazinās līdz 50 dB, līdz ar to, secināms, ka no šīm iekārtām troksnis nebūs palielināts tuvākajās dzīvojamajās mājās „Kalniņi” un to apkaimē, kas atrodas 500 m attālumā no karjera. Ja gadījumā apkārtne tiks konstatēts lielāks troksnis, darbības veicējs apņemas tā izplatību ierobežot, izveidojot uzbēruma vaļņus ap iekārtu. Kā minēts iesniegumā – ar šo māju saimniekiem tiks apspriesti pasākumi ietekmju samazināšanai. Tomēr galvenā ietekme būs no transporta, nevis no ieguves/pārstrādes.

Ierosinātāja sniedz informāciju, ka ieguves tehnikas (moderna ekskavatora un frontālā iekrāvēja) trokšņa līmenis ir ~80 dB. Tā kā karjers atradīsies ierakumā un gar ieguves vietu būs izvietotas gan segkārtas krautnes, kā arī atrodas meža joslas, tad ārpus karjera robežām trokšņa līmenis būs normas robežās, un ņemot vērā apkārtnes mazapdzīvotību, var secināt ka trokšņa ietekme uz apkārtējo vidi nebūs būtiska. Ieguvei paredzēts sezonāls raksturs – tā plānota pavasarī, vasarā, rudenī, visas nedēļas garumā, tikai darba dienās, darba laikā. Atkarībā no laikapstākļiem, ieguve var notikt arī ziemā. Pārtraukumi var būt izteikti nelabvēlīgu laikapstākļu gadījumos, stipra sala laikā vai laikos, kad samazināts iegūtā materiāla pieprasījums.

Derīgo izrakteņu ieguves procesā identificējami potenciāli punktveida trokšņa avoti – ekskavators, frontālais iekrāvējs un pašizgāzējs, apstrādes iekārtas (sijātājs, drupinātājs), elektriskais grunts sūknis, kā arī līnijveida trokšņa avoti - karjeru apkalpojošā transporta kustība. Lai mazinātu trokšņa līmeni uz tuvākajām dzīvojamās apbūves teritorijām, ieteicams veikt prettrokšņa pasākumus, kas pēc būtības sakrīt arī ar plānotās darbības rezultātā radītiem objektiem, un tie ir:

- 1) Reljefa izmaiņas (aizsargvalnis). Derīgo izrakteņu ieguves laikā augsnes auglīgo daļu un segkārtu no atradnes teritorijas iespējams novietot 3-5 m augstās un 10-15 m platās pagaidu krautnēs gar ieguves laukuma robežām. Paaugstinājumi darbosies kā barjera trokšņa izplatībai ārpus derīgo izrakteņu ieguves vietas. Papildus segkārtas krautnēm, ģeoloģisko apstākļu dēļ derīgo izrakteņu izstrādes rezultātā ieguves vieta

veidosies ierakumā, kas būs zemāks par apkārtējās teritorijas zemes virsmu, kas papildus samazinās radītā trokšņa izplatību.

- 2) Esošu koku saglabāšana un koku stādījumi. Iespēju robežās ieteicams saglabāt esošos kokus un krūmus pie zemes vienības austrumu un ziemeļu robežas (dzīvojamās apbūves pusē).

Plānotā darbība neparedz materiāla izvešanu pa grunts ceļiem, līdz ar to nav paredzama putekļu piesārņojuma palielināšanās no smilts transportēšanas. Lai novērstu putekļu veidošanos, sausā laikā paredzēts nodrošināt autotransporta kravu segšanu, nepieciešamības gadījumā – vietēju karjera pagaidu brauktuvju laistīšanu. Darbi tiks plānoti tā, lai īpaši nelabvēlīgos apstākļos (sausā un vējainā laikā) ieguves un transportēšanas darbi nebūtu jāveic. Putekļu emisijas no atradnes teritorijas jānovērš derīgo izrakteņu atbērtnes un pagaidu krautnes laistot (īpaši sausos un vējainos laika periodos). Ieteicams plānojot derīgo izrakteņu izstrādes un izvešanas darbus ņemt vērā laika prognozes un laikapstākļus. Iespēju robežās darbus veikt lēna vēja un bezvēja periodos, kā arī mitros laika periodos. Nevēlamo putekļu piesārņojumu uz apkārtējo vidi ievērojami samazina fakts, ka lielākoties derīgais slānis iegul zem gruntsūdens, līdz ar to izraktais smilts materiāls lielākoties būs ūdens piesātināts, kas ievērojami samazinās krautņu putēšanu.

Tiek plānots, ka ieguves vieta tiek rekultivēta par ūdenstilpi, kuras dziļums var sasniegt līdz 15 m. Virsūdens krastu nogāžu slīpuma attiecība 1:2 un to augstums vidēji 2,0 m. Ūdens tilpes spoguļvirsmas laukums aptuveni 1,60 ha.

Pamatojoties uz VSIA "Latvijas Vides, ģeoloģijas un meteoroloģijas centrs" Zemes dziļu informācijas sistēmā pieejamajiem datiem, tuvākā atradne "Jaundravnieki" (platība 5,6 ha) atrodas ~ 340 m attālumā uz ziemeļaustrumiem no paredzētās darbības. Dienvidu virzienā no paredzētās darbības ~ 530 m atrodas smilts atradne "Lieldimdas" (platība 3,1 ha), ~680 m atrodas smilts atradne "Ciņi" (platība 4,9 ha) un ~ 600 m atrodas smilts atradne "Vēveri" (platība 4,9 ha).

Izvērtējot iepriekš minēto, Dienests secina, ka Paredzētā darbība atbilst likuma "Par ietekmes uz vidi novērtējumu" 3.2.panta pirmās daļas 4.punktu vairākām līdzīgām paredzētajām darbībām, kuras ietekmē vienu un to pašu teritoriju un kuru izmaiņu rezultātā summāri tiks sasniegtas šā likuma 1. vai 2.pielikumā minētās robežvērtības, līdz ar to tai ir jāveic ietekmes uz vidi sākotnējais ietekmes izvērtējums.

Ietekmes varbūtība, nozīmība un kompleksums nosakāms, ņemot vērā gan kopējo ieguves platību apjomu, gan savstarpējo un summāro ietekmi uz vienu un to pašu teritoriju. Ietekmes uz vidi sākotnējā izvērtējuma mērķis ir izsvērt ar paredzētās darbības realizāciju sagaidāmās pārmaiņas attiecībā pret līdzšinējo vides stāvokli, šādu pārmaiņu būtiskumu saistībā ar apkārtējās teritorijas absorbcijas spējām, to kompleksumu un nozīmību, ņemot vērā piesārņojuma, traucējumu, hidroloģiskā režīma svārstību vai citu pārmaiņu ietekmi uz dabas vidi un cilvēku dzīves vidi.

Likuma "Par ietekmes uz vidi novērtējumu" 8.pants nosaka, ka piesakot darbību ierosinājais norāda vismaz divus dažādus risinājumus attiecībā uz šīs darbības vietu vai izmantojamo tehnoloģiju veidiem. Ņemot vērā, ka Ierosinātāja iesniegumā nav norādījis divus dažādus risinājumus attiecībā uz šīs darbības vietu vai izmantojamo tehnoloģiju veidiem, Dienests kā otru variantu pieņēma to, ka Ierosinātāja varētu neveikt darbību.

5. Paredzētās darbības ietekmes uz vidi vērtēšanas nepieciešamības pamatojums (iespējamās ietekmes būtiskuma novērtējums):

Veikts, pamatojoties uz likuma „Par ietekmes uz vidi novērtējumu” (turpmāk – Novērtējuma likums) 3.² panta pirmās daļas 4.punktu un Ministru kabineta 2015. gada 13. janvāra noteikumu Nr.18 „Kārtība, kādā novērtē paredzētās darbības ietekmi uz vidi un akceptē paredzēto darbību” 13. punktu, kā arī Administratīvā procesa likuma 85. pantu. Novērtēšana veikta, balstoties uz Eiropas Savienības sākotnējā izvērtējuma vadlīnijās noteikto pieeju un kritērijiem, kas interpretē Eiropas Parlamenta un Padomes direktīvu 2014/52/ES (ar ko groza Direktīvu 2011/92/ES par dažu sabiedrisku un privātu projektu ietekmes uz vidi novērtējumu).

Izvērtējot paredzētās darbības iespējamās ietekmes un to būtiskumu, tika izmantoti likuma „Par ietekmes uz vidi novērtējumu” 11.panta kritēriji (paredzēto darbību, darbības vietu un šīs vietas ģeogrāfiskās īpatnības raksturojošie faktori, ņemot vērā paredzētās darbības ietekmes apjomu un telpisko izplatību; ietekmes raksturu; ietekmes intensitāti un kompleksumu; ietekmes varbūtību; ietekmes plānoto sākumu, ilgumu, biežumu un atgriezeniskumu; savstarpējo un kopējo ietekmi uz citām esošām vai apstiprinātām paredzētajām darbībām, kas ietekmē vienu un to pašu teritoriju; iespēju pilnvērtīgi samazināt paredzēto ietekmi uz vidi).

Saskaņā ar Stopiņu novada teritorijas plānojuma Stopiņu novada funkcionālā zonējuma karti Darbības vieta atrodas Rūpnieciskās apbūves teritorijā (R1), kur paredzētā darbība ir atļautā teritorijas izmantošana.

Tuvākā dzīvojamā apbūve atrodas 100 m attālumā austrumu virzienā. Tuvākā māsasaimniecība Gaitiņu ielā 4, Rumbulā, Ropažu novadā atrodas ~100 m attālumā A virzienā no atradnes. No paredzētās darbības Norises vietas ~ 20 m attālumā ziemeļu virzienā atrodas SIA “Consolis” ražotne, kas nodarbojas ar dzelzsbetona ražošanu. Norises vietas dienvidu un austrumu virzienā atrodas lauksaimniecības un meža teritorijas.

Kā galvenās ar derīgo izrakteņu ieguvī saistītās ietekmes ir hidroloģiskā režīma izmaiņas, troksnis, gaisa piesārņojums derīgā materiāla ieguves un transportēšanas procesā, pievedceļu noslodze un iespējamā pasliktināšanās, ietekme uz ainavu, derīgo izrakteņu krājumu samazināšanās, ietekme uz īpaši aizsargājamām dabas vērtībām.

Atbilstoši Dabas aizsardzības pārvaldes dabas datu pārvaldības sistēmā „OZOLS” publicētajai informācijai (dati skatīti 2022. gada 5. maijā) paredzētās darbības vieta neatrodas Eiropas nozīmes aizsargājamā dabas teritorijā (Natura 2000), kā arī tajā nav reģistrētas sugas, kurām veidojami mikroliegumi. Dienests ir konstatējis, ka Paredzētās darbība plānota sugu dzīvotnes - Pupukis (*upupa epops*) iespējamā ligzdošanas vietā. *Dienests norāda, ka pirms projekta izstrādes ir nepieciešams konsultēties ar Dabas aizsardzības pārvaldi par Paredzētās darbības pieļaujamību un iespējamiem ierobežojumiem sugu dzīvotnes iespējamā ligzdošanas vietā.*

Saistībā ar citām iespējamajām ietekmēm, jāatzīmē, ka ieguves laikā radīsies troksnis no izmantojamās tehnikas. Ieguves tehnikas (moderna ekskavatora un frontālā iekrāvēja) trokšņa līmenis ir ~80 dB, kas ir pieļaujama trokšņa līmenis iekārtām, ko izmanto ārpus telpām.

Papildus Iesniedzēja ir paredzējusi, ka derīgo izrakteņu ieguves laikā augsnes auglīgo daļu un segkārtu no atradnes teritorijas ir iespējams novietot 3-5 m augstās un 10-15 m platās pagaidu krautnēs gar ieguves laukuma robežām. Papildus segkārtas krautnēm, ģeoloģisko apstākļu dēļ derīgo izrakteņu izstrādes rezultātā ieguves vieta veidosies ierakumā, kas būs zemāks par apkārtējās teritorijas zemes virsmu, kas papildus samazinās radītā trokšņa izplatību. Papildus Iesniedzēja iespēju robežās ir paredzējusi esošo koku un apstādījumu saglabāšanu atradnes A un Z daļā. Vibrācija no sijāšanas iekārtas un iekraušanas – rakšanas tehnikas būs neliela un to varēs just dažu desmitu metru attālumā, kas visticamākais nepārsniegs atradnes

teritorijas robežu, līdz ar to ietekme uz apkārtējo vidi un iedzīvotājiem nav paredzama būtiska. Attiecībā uz pazemes ūdeņu līmeņa svārstībām jāatzīmē, ka Iesniedzēja neparedz pazemes ūdeņu atsūkņēšanu ieguves laikā.

Dienests secina, ka derīgo izrakteņu izsmelšana un ūdens tilpnes izveidošanās atradnē radīs pazemes ūdens svārstības, bet tās saskaņā ar Iesniedzējas iesniegumu uz īpašuma "Jaunramuti" robežas nepārsniegs dabiskās gruntsūdens līmeņa svārstības, līdz ar to nav paredzama būtiskas ietekmes veidošanās uz apkārtnē esošo mājsaimniecību ūdensapgādes sistēmām. Vērtējot Paredzēto darbību attiecībā uz grāvja pārbūvi teritorijas Z daļā, Iesniedzējai ir jāparedz risinājumi, kas nodrošina atbilstošu meliorācijas sistēmas funkcionēšanu.

Attiecībā uz derīgo izrakteņu izvešanu ir norādāms, ka atradne atrodas Getliņu ielas tiešā tuvumā. Getliņu iela ir asfaltēta, līdz ar to ir secināms, ka derīgo izrakteņu izvešana no atradnes neradīs būtisku negatīvu ietekmi uz Ropažu novada pašvaldības ceļu infrastruktūru, jo derīgo izrakteņu izvešanai netiks izmantoti pašvaldības grants vai zemes ceļi, kurus ietekmē kravas transports daudz lielākā mērā nekā asfaltētos ceļus. Attiecībā uz piesārņojošo vielu emisijām gaisā ir norādāms, ka tās rada izmantotais auto transports, sadegot degvielai dzinējos, kā arī no atradnes teritorijā novietotajām krautnēm radīsies putekļu emisijas vēja iedarbībā. Iesniedzēja paredz nodrošināt autotransporta kravu segšanu, nepieciešamības gadījumā – vietēju karjera pagaidu brauktuvju laistīšanu. Darbi tiks plānoti tā, lai īpaši nelabvēlīgos apstākļos (sausā un vējinā laikā) ieguves un transportēšanas darbi nebūtu jāveic.

Dienests secina, ka, ieguves darbiem izmantojot darba kārtībā esošu auto transportu, veicot atradnes teritorijas mitrināšanu, papildus paredzot autotransporta kravu segšanu, pieteiktajai darbībai nav paredzama būtiska negatīva ietekme uz apkārtējo teritoriju gaisa kvalitāti.

Saskaņā ar VSIA „Latvijas Vides, ģeoloģijas un meteoroloģijas centrs” Piesārņoto un potenciāli piesārņoto vietu reģistru Norises vieta neatrodas piesārņotā vai potenciāli piesārņotā teritorijā (dati skatīti 2022. gada 5. maijā). Iesniedzēja norāda, ka degvielas un smērvielu uzglabāšana atradnē nav paredzēta. Mehānisko iekārtu uzpildīšanas gadījumā tiks nodrošināta naftas produktu nenonākšana vidē, izmantojot speciāli absorbējošu paklāju, kā arī modernas uzpildes tehnoloģijas.

Ņemot vērā, ka Atradnes teritorijā netiks uzglabāta degviela un citas ķīmiskas vielas un maisījumi, degvielas uzpilde tehnikā tiks veikta ar absorbentiem, līdz ar to ir secināms, ka ieguves darbiem nav paredzama būtiska un negatīva ietekme uz vidi.

Attiecībā uz ainavas izmaiņām ir norādāms, ka pēc atradnes izstrādes ir veicama tās rekultivācija, kuras rezultātā tiks izveidota ūdenstilpne, kuras dziļums var sasniegt līdz 15 m. Virsūdens krastu nogāžu slīpuma attiecība 1:2 un to augstums vidēji 2,0 m. Ūdenstilpes spoguļvirsmas laukums aptuveni 1,60 ha.

Dienesta ieskatā no ainavu viedokļa darbībai nav paredzama būtiska negatīva ietekme, jo darbības vieta saskaņā ar pašvaldības teritorijas plānojumu neatrodas ainaviski jutīgā teritorijā.

Savstarpējā ietekme var rasties kumulatīvu procesu rezultātā, jo paredzētajai derīgo izrakteņu ieguvei atradnē "Jaunramuti" ~340 – 600 m attālumā atrodas citas derīgo izrakteņu ieguves vietas, tomēr savstarpējā ietekme nebūs būtiski negatīva, jo derīgo izrakteņu ieguvi paredzēts veikt bez gruntsūdeņu atsūkņēšanas, bet iegūtā materiāla skalošanai tiks izmantota ūdens recirkulācijas metode, kā rezultātā izmantotais ūdens tiks atgriezts atpakaļ teritorijā, līdz ar to derīgo izrakteņu ieguve nav saistāma ar pazemes ūdens līmeņa maiņu un hidroloģiskā režīma izmaiņām plašā teritorijā.

Paredzētā darbība nav saistīta ar būtisku piesārņojuma risku un ar papildus infrastruktūras objektu būvniecību ārpus Darbības vietas robežām.

Secinājumi:

Paredzētā darbība ir derīgo izrakteņu (smilts) ieguve atradnē “Jaunramuti”, Rumbulā, Ropažu novadā ~2,14 ha platībā.

Veicot ietekmes uz vidi sākotnējo izvērtējumu, Valsts vides dienests ir konstatējis, ka paredzētā darbība neatbilst likuma “Par ietekmes uz vidi novērtējumu” 4. panta un 1. pielikumā noteiktajām darbībām, kurām piemērojams ietekmes uz vidi novērtējums.

Derīgo izrakteņu ieguve un ar šo darbību saistītā ietekme uz vidi atbilstoši likuma “Par ietekmes uz vidi novērtējumu” 11. panta kritērijiem netiek klasificēta tik nozīmīga vai kompleksa, lai būtu nepieciešams piemērot ietekmes uz vidi novērtējuma procedūru, tā kā tā ir vērtējama tikai kā nozīmīga lokālā mērogā, nav saistīta ar būtisku piesārņojuma risku un to nevar uzskatīt par tādu, kas var radīt negatīvu ietekmi uz apkārtējo iedzīvotāju dzīves kvalitāti, drošību un veselību. Ar atradnes rekultivāciju beigsies arī ietekmju darbība. Rekultivācijas laikā teritorija tiks sakārtota, izveidota ūdenstilpne.

Dienesta ieskatā nav sagaidāma nozīmīga putekļu emisiju veidošanās, jo Iesniedzēja ir paredzējusi risinājumus iespējamai putekļu samazināšanai, nodrošinot autotransporta kravu segšanu, nepieciešamības gadījumā pagaidu brauktuvju laistīšanu. Darbi tiks plānoti tā, lai īpaši nelabvēlīgos apstākļos (sausā un vējainā laikā) ieguves un transportēšanas darbi nebūtu jāveic. Papildus Iesniedzēja ir paredzējusi, ka derīgo izrakteņu ieguves laikā augsnes auglīgo daļu un segkārtu novietos pagaidu krautnēs gar ieguves laukuma robežām, samazinot trokšņa izplatību. Vienlaikus Dienests norāda, ka iedzīvotāju sūdzību gadījumā jāparedz alternatīvi risinājumi trokšņa līmeņa samazināšanai attiecībā uz tuvākajām apdzīvotām vietām.

Ietekmes uz vidi novērtējuma nepieciešamība neizriet arī no lietderības un samērīguma apsvērumiem, jo iespējamās nelabvēlīgās ietekmes ir identificējamās un pārvaldāmas, un to novēršanai vai mazināšanai ir iespējams noteikt un tehniskajos noteikumos iestrādāt atbilstīgus pasākumus gan par limita laukuma robežu ievērošanu, gan pasākumus gaisa, trokšņa emisiju ierobežošanai, augsnes un gruntsūdeņu piesārņojuma novēršanai un teritorijas rekultivācijai pēc darbu pabeigšanas.

Paredzētajai darbībai, ja Ierosinātāja neizmainīs plānotos ieguves risinājumus, nav paredzama būtiska negatīva ietekme uz vidi. Ņemot vērā iepriekš minēto, tai skaitā to, ka galvenās ietekmes ir identificētas sākotnējā izvērtējuma ietvarā, Dienesta ieskatā paredzētai darbībai nav piemērojams ietekmes uz vidi novērtējums.

6. Izvērtētā dokumentācija:

1. Iesniedzējas 2022. gada 15.februāra reģistrētais iesniegums un 2022. gada 7.aprīlī iesniegtā papildus informācija ietekmes uz vidi sākotnējā izvērtējuma veikšanai.
2. Dabas aizsardzības pārvaldes dabas datu pārvaldības sistēma „OZOLS”.
3. Valsts zemes dienesta datu publicēšanas un e-pakalpojumu portāls www.kadastrs.lv
4. Google Earth pro karšu slāņi.
5. VSIA „Latvijas Vides, ģeoloģijas un meteoroloģijas centrs” Piesārņoto un potenciāli piesārņoto vietu reģistrs.
6. Stopiņu novada teritorijas plānojums. Pilnveidotā redakcija (2.1 redakcija).

7. Sabiedrības informēšana:

Dienests 2022. gada 24. februārī ar vēstuli Nr. 11.4/1487/RI/2022 “Par informatīva paziņojuma nosūtīšanu” nosūtīja informāciju par Paredzēto darbību Ropažu novada pašvaldībai

un biedrībai “Vides aizsardzības klubs”, kā arī informatīvo paziņojumu par Paredzēto darbību publicēja Valsts vides dienesta tīmekļa vietnē.

8. Administratīvā procesa dalībnieku viedokļi:

Ierosinātājas viedoklis izteikts iesniegumā Dienestam un iesniegumam klāt pievienotajos dokumentos.

9. Piemērotās tiesību normas un lēmuma pieņemšanas pamatojums:

1. Administratīvā procesa likuma 5., 6., 7., 8., 9., 10., 13. un 14. pants, 55. panta 1. punkts, 65. panta trešā daļa un 66. panta pirmā daļa;
2. Likuma “Par ietekmes uz vidi novērtējumu” 3.² panta pirmās daļas 1) punkts, 4., 8., 11., 12., 13. pants, 2. pielikuma 2. punkta 1) apakšpunkts;
3. Likums “Par zemes dzīlēm”;
4. Atkritumu apsaimniekošanas likums.
5. Ministru kabineta 2015. gada 13. janvāra noteikumi Nr. 18 “Kārtība, kādā novērtē paredzētās darbības ietekmi uz vidi un akceptē paredzēto darbību” 13. un 13.¹ punkts.
6. Stopiņu novada domes 2016.gada 30.novembra saistošie noteikumi Nr.14/16 “Par Stopiņu novada teritorijas plānojuma grafiskās daļas un teritorijas izmantošanas un apbūves noteikumu apstiprināšanu”.

Lēmums:

Nepiemērot ietekmes uz vidi novērtējuma procedūru SIA “Manet” ierosinātajai darbībai – derīgo izrakteņu ieguve smilts atradnē “Jaunramuti”, (zemes vienība ar kadastra apzīmējumu 80310040009), Stopiņu pagastā, Ropažu novadā ~2,14 ha platībā.

Šis starplēmums, ar kuru tiek atzīts, ka ietekmes uz vidi novērtējums nav nepieciešams, nav atsevišķi pārsūdzams.

Atļauju pārvaldes
Būvniecības un attīstības departamenta direktore

D.Rudusa

ŠIS DOKUMENTS IR ELEKTRONISKI PARAKSTĪTS AR DROŠU ELEKTRONISKO
PARAKSTU UN SATUR LAIKA ZĪMOGU

O.Kalniņš 28603662
olafs.kalnins@vvd.gov.lv