

Cenu aptauja

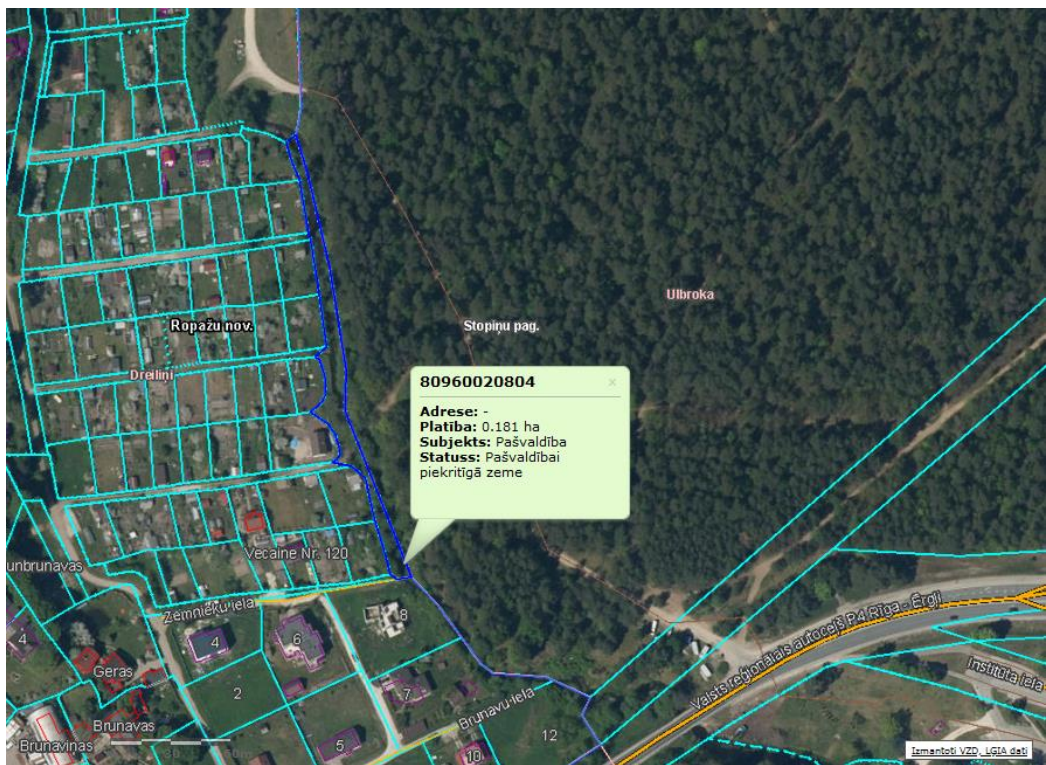
TEHNISKĀ SPECIFIKĀCIJA – DARBA UZDEVUMS

Dabas vērtību apzināšana Ulbrokas un Vālodzes ciemos.

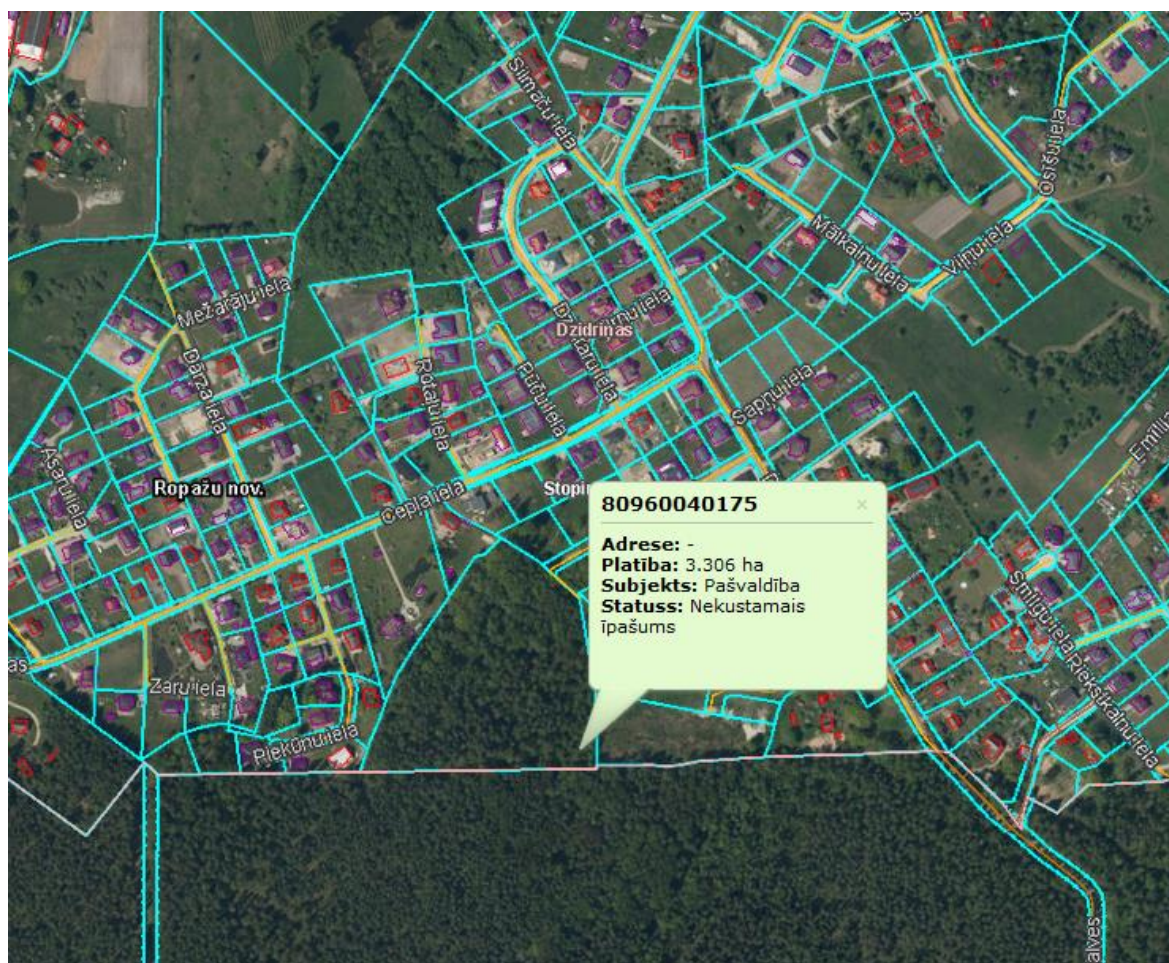
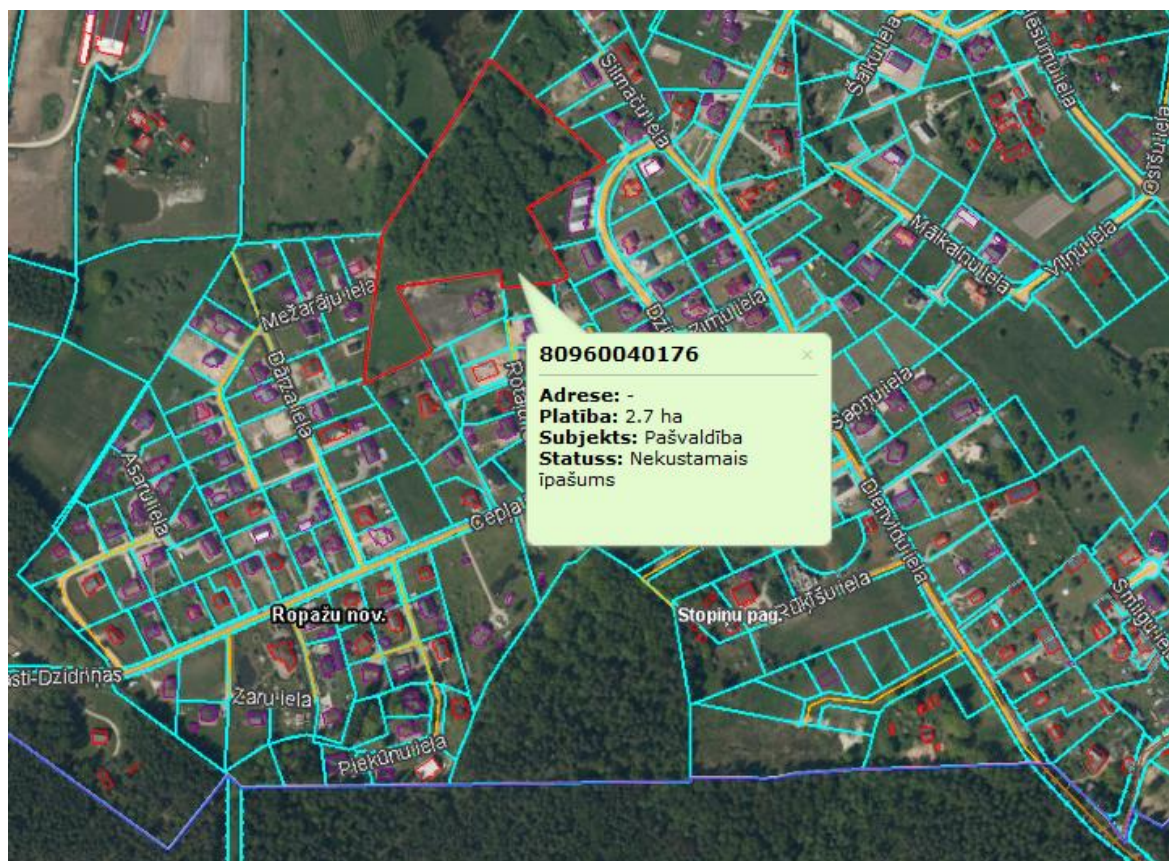
Pasūtītājs: Ropažu novada pašvaldība, Reģ.nr. 90000067986, Institūta iela 1a, Ulbroka, Stopiņu pagasts, Ropažu novads, LV-2130

Objekta atrašanās vieta un platība:

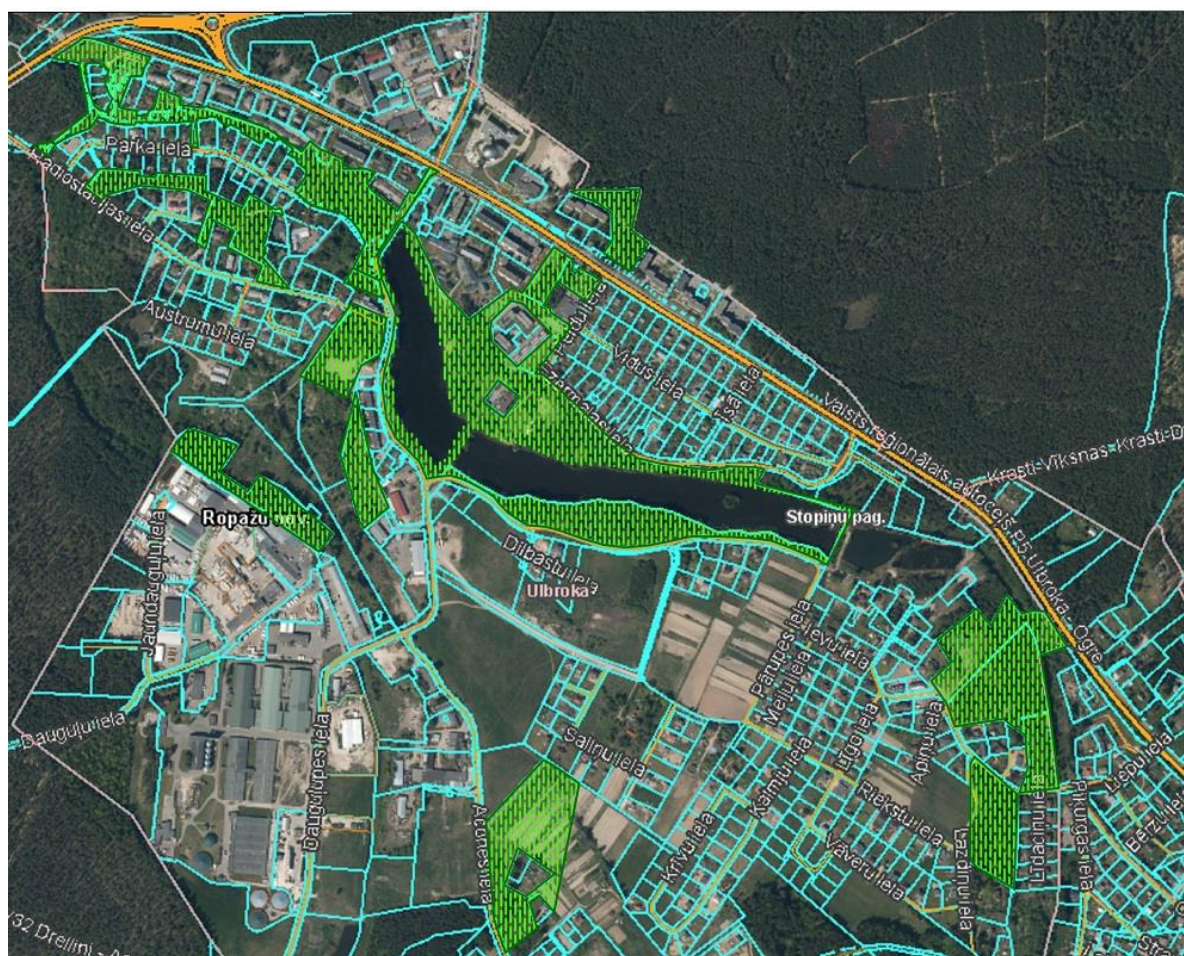
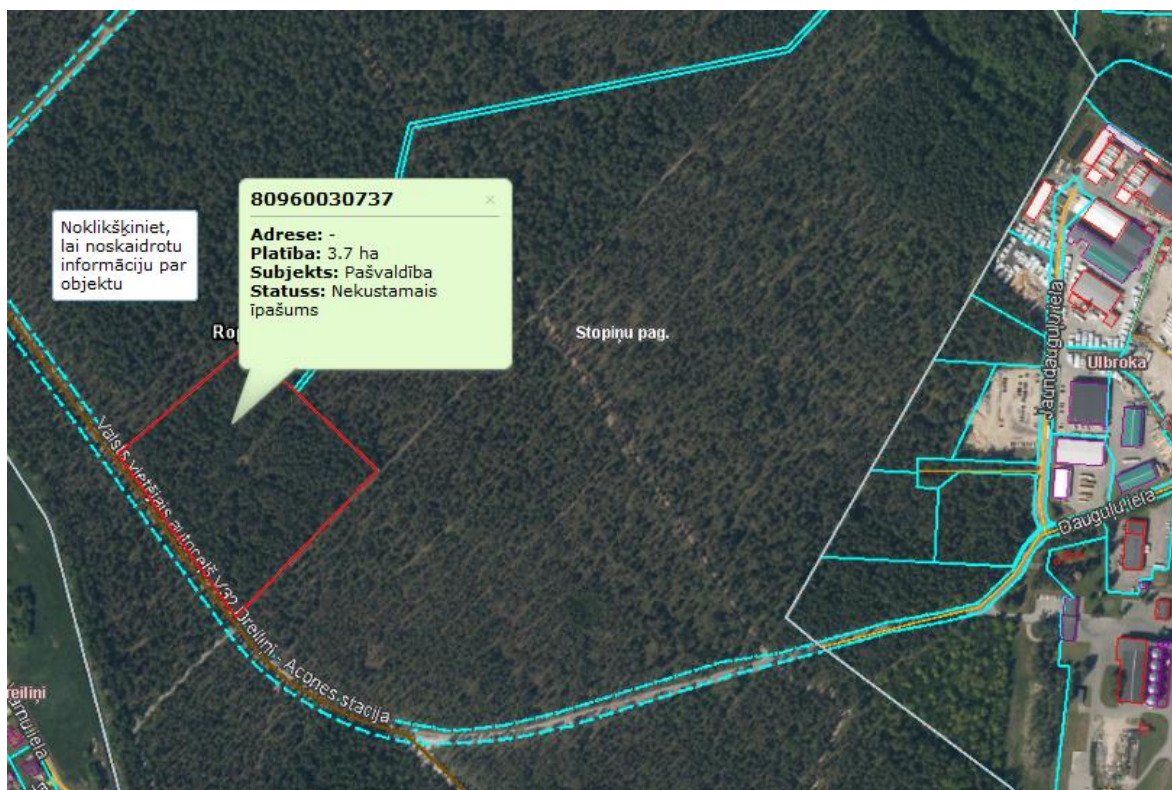
Nr.p.k.		Zemes vienības kadastra apzīmējums	Platība ha
1.	Ulbrokas ezers un krasts	80960031291	17,17
2.	Ulbrokas ezera kreisais krasts	80960030573	2,88
3.	Piķurgas upītes krasti	80960030706	3,46
		80960030324	0,02
		80960030321	0,06
		80960030309	0,05
		80960030308	0,4
4.	Piķurgas upes turpinājums aiz šosejas P4	80960020803	2,12
5.	Piķurgas upes turpinājumu aiz šosejas P4	80960020804	0,18
6.	Teritorija starp Parka un Radiostacijas ielas apbūvi	80960030621	2,05
		80960031148	0,35
		80960031495	0,15
7.	Institūta iela 36c	80960031292	0,3
8.	Mežs starp Institūta ielu 11 un Institūta ielu 15	80960031278	1,03
9.	Mežs	80960031270	1,88
10.	Ulbrokas muižas parka paliekas Radiostacijas iela 23	80960031574	3,54
11.	Atmata	80960030297	7,75
12.	LĪGO parks	80960030430	1,94
		80960030274	2,3
		80960030795	0,77
13.	Mežs starp Liepu un Lazdiņu ielu	80960030401	4,16
14.	Mežs Mežaparmes Dzidriņās	80960040175	3,31
15.	Mežs Lejasparmes Dzidriņās	80960040176	2,7
16.	Mežs Radiostacijas mežs Ulbrokā	80960031269	2,85
17.	Mežs Rādiostacijas mežs Ulbrokā	80960031271	0,09
18.	Mežs Dreiliņu mežs ārpus ciema terit.	80960030737	3,7
		KOPĀ	65,21 ha



Biotopi apdzīvoto vietu dabas un apstādījumu teritorijās – Ulbroka, Vālodzes.







Kontaktpersona: Projektu vadītāja Līga Mekša, e-pasts: līga.mekša@ropazi.lv, t. 25483904; 27134698
 Ainavu arhitekte Kristīna Briķe e-pasts: kristina.brike@ropazi.lv, t. 26513962

Biotopi apdzīvoto vietu dabas un apstādījumu teritorijās – Ulbroka, Vāldzes.

Plānoto darbu izpildes laika periods: līdz 01.10.2023.

Mērķis – Nodrošināt ilgtspējīgu dabas un apstādījumu teritoriju attīstību un pārvaldību, radot priekšnoteikumus harmonijai starp dabas un ainavas vērtību saglabāšanu un tās pieredzēšanu, iedzīvotāju atpūtu un negatīvo antropogēnās slodzes ietekmi uz vidi, veicināt eko-izglītību iepazīstinot iedzīvotājus ar novada dabas un apstādījumu teritoriju floru un faunu.

Uzdevums - Veikt norādīto teritoriju kā sauszemes, tā saldūdens biotopu (tā plašākajā nozīmē) kompleksu novērtējumu, identificēt gan dabas vērtības, gan piesārņojumu - invazīvās sugas. Saņemt rekomendācijas teritorijas optimālai apsaimniekošanai, dabas vērtību saglabāšanai un invazīvo sugu apkarošanai.

Līguma izpilde veicama 4 (secīgos) posmos - apsekošana, novērtēšana, kartēšana un apsaimniekošanas rekomendāciju izstrāde.

Prasības darba metodēm, izpildei un noformējumam

Biotopu novērtēšana					
1.	Novērtēšana veicama saskaņā ar Latvijas Republikā spēkā esošiem normatīvajiem aktiem, tai skaitā MK 30.09.2010. noteikumiem Nr.925 „Sugu un biotopu aizsardzības jomas ekspertu atzinuma saturs un tajā ietvertās minimālās prasības”				
2.	Teritorijām veikt kompleksu biotopu novērtējumu un visu teritorijā esošo sugu fiksēšanu				
	<table border="0"> <thead> <tr> <th>Biotopu grupas</th> <th>Sugas un sugu grupas</th> </tr> </thead> <tbody> <tr> <td> <ul style="list-style-type: none"> • Tekoši saldūdeņi • Stāvoši saldūdeņi • Meži un virsāji • Zālāji </td> <td> <ul style="list-style-type: none"> • Putni, zīdītāji • Zivis, abinieki, rāpuļi • Vaskulārie augi, sūnas • bezmugurkaulnieki </td> </tr> </tbody> </table>	Biotopu grupas	Sugas un sugu grupas	<ul style="list-style-type: none"> • Tekoši saldūdeņi • Stāvoši saldūdeņi • Meži un virsāji • Zālāji 	<ul style="list-style-type: none"> • Putni, zīdītāji • Zivis, abinieki, rāpuļi • Vaskulārie augi, sūnas • bezmugurkaulnieki
Biotopu grupas	Sugas un sugu grupas				
<ul style="list-style-type: none"> • Tekoši saldūdeņi • Stāvoši saldūdeņi • Meži un virsāji • Zālāji 	<ul style="list-style-type: none"> • Putni, zīdītāji • Zivis, abinieki, rāpuļi • Vaskulārie augi, sūnas • bezmugurkaulnieki 				
3.	Biotopu un sugu nosaukumus norādīt latīniski un latviski, pievienojot raksturīgu foto				
4.	Kartogrāfiskajā materiālā atsevišķi fiksēt informāciju par dabas vērtību un par invazīvo sugu atrašanās vietām, norādīt ģeogrāfiskās koordinātes un citas raksturīgas pazīmes, kas palīdz identificēt konkrēto vietu un aizņemto platību.				
5.	Sniegt rekomendācijas teritorijas apsaimniekošanai, norādot pieļaujamās rekreācijas veidus (pa apgabaliem, pa biotopu veidiem, pa sezonām, ja nepieciešams – izmantot vēl sīkāku sadalījumu), nosakot prioritātes un paredzamos darbu apjomus (vēlams norādīt aptuveno platību ha/m ²), veikt fotofiksāciju;				
6.	Veicot novērtējumu pieļaujama Līgumā norādīto apsekojamo teritoriju paplašināšana.				
7.	Fiksēt slimo, kaitēkļu apdraudētās sugas un platības konkrētā apgabalā; sniegt rekomendācijas slimību un kaitēkļu izplatības ierobežošanai/likvidēšanai.				
	Ja apsekotajās teritorijās tiek fiksēti dabas pieminekļi (t.sk. dižkoki un potenciāli dižkoki), aizsargājamas sugas vai biotopi pakalpojuma sniedzējam jāinformē par atradumu Dabas aizsardzības pārvalde.				
8.	Pakalpojuma izpildei tiek piesaistīti atbilstošo jomu sertificēti eksperti, lai sniegtu pilnu priekšstatu par Ulbrokas un Vālodzes ciemu dzīvotnēm.				
9.	Pakalpojuma izpildītājam pēc Pasūtītāja pieprasījuma jāsniedz darbu izpildes progresu ziņojums, atskaite informatīva semināra veidā.				
10.	Pasūtītājam iesniedzams kartogrāfiskais materiāls ar pielikumiem: <ul style="list-style-type: none"> • Elektroniski Pasūtītājam rediģējamā formātā (teksta dati *.docx un *.xlsx, grafiskie dati - *.shp, *.gdb, *.lyr), kā arī izdrukājamā pdf. formātā. 				

- Trīs drukāti oriģināla eksemplāri, caursūts un caurauklots, lapas sanumurētas. (Pagasta pārvaldei, Būvvaldei, ainavu arhitektam vai vides speciālistam)

Meža nogabalu plāns kad. Nr. 80960030573



Atsevišķi norādījumi:

Pamatojums pakalpojuma piegādātāja izvēlei: Apkopojot piedāvājumus, tiks lemts par sadarbības līguma slēgšanu ar izvēlēto pretendentu, kas piedāvā zemāko cenu bez PVN, atbilstoši visām specifiskajām prasībām

Cenas veidošanas rādītāji: iekļaujot PVN (ja attiecas), norādot EUR par vienu vienību.

Objektu atrašanās vietām, kas norādītas šajā darba uzdevumā ar nr. 4., 5., 14., 15., 16., 17. un 18. cenu piedāvājumā norādīt kā atsevišķu kopumu.

Līguma izpildes laiks: līdz 2023. gada 01. oktobrim.

Piedāvājums jāiesniedz: Attīstības, īpašumu un investīciju departamenta Projektu nodaļas projektu vadītājam Līgai Mekšai elektroniskā veidā – e-pastā: līga.meksa@ropazi.lv līdz 08.12.2022.

