

Papildus izpētes detālplānojuma izstrādes ietvaros

Sertificēta dabas eksperta atzinums par teritorijā esošām dabas vērtībām - sūnu un vaskulāro augu sugām, Eiropas Savienības nozīmes, Latvijā īpaši aizsargājamiem biotopiem un teritorijas apbūves ietekmi uz reģistrētajām dabas vērtībām, detālplānojuma izstrādes ietvaros. Atzinumu sagatavoja sertificēts biotopu eksperts Ieva Rove 29.06.2021.

“Īpašuma Plēsumu iela 20 esošā hidroloģiskā stāvokļa izvērtējums” 24.05.2021. izvērtējumu sagatavoja sertificēts eksperts Agnese Rozīte (LMB sertifikāts 3-002157)

“ Detālplānojums nekustamajam īpašumam Plēsumu iela 20, Dzidriņas, Stopiņu pagasts, Ropažu novads, kadastra apzīmējums 80960040787, plānotās meliorācijas sistēmas izvietojuma shēma” 27.09.2021. Aprakstu un shēmu sagatavoja sertificēts projektētājs A. Gorškova (būvprakses sertifikāts 3-00079)

Sertificēta dabas eksperta atzinums

par teritorijā esošām dabas vērtībām - sūnu un vaskulāro augu sugām, Eiropas Savienības nozīmes, Latvijā īpaši aizsargājamiem biotopiem un teritorijas apbūves ietekmi uz reģistrētajām dabas vērtībām, detālplānojuma izstrādes ietvaros

Plēsumu iela 20, Dzidriņas, Stopiņu novads, zemes platība 4,0633 ha,
zemes vienības kadastra apzīmējums Nr. 8096 004 0787

Eksperts	Ieva Rove
Eksperta sertifikāta Nr., derīguma termiņš, jomas	Nr.043 , sertifikāta derīguma termiņš 05.07.2019. – 04.07.2024. Jomas: vaskulārie augi, sūnas; meži un virsāji, purvi, zālāji, stāvoši saldūdeņi, tekoši saldūdeņi, jūras piekraste, iesālūdeņi, alas, atsegumi un kritenes
Atzinumā izvērtētās sugu/biotopu grupas	Vaskulārie augi, sūnas, meži un virsāji, zālāji, tekoši saldūdeņi
Apsekošanas datums	2021. gada 09.jūnijs
Ziņas par laika apstākļiem, apsekošanas ilgumu, platību, metodi	- laika apstākļi 2021.gada 09.jūnijā – piemēroti lauka apsekošanai, veģetācijas sezona, bez nokrišņiem, redzamība laba, attiecīgi – bija iespējams apsekot visu mērķa platību un tai tieši piegulošās platības pilnībā; kopējais apsekošanas ilgums – 4 stundas, atzinums sniegts par apsekoto platību ~4,1 ha platībā. - izmantotas LIDAR zemes reljefa modeļa un PSRS topogrāfiskās kartes; - izvērtēta informācija (situācija uz 25.06.2021.) Dabas datu pārvaldības sistēmā “Ozols” https://www.daba.gov.lv/public/lat/dati1/dabas_datu_parvaldibas_sistema_ozols/ ; - zemes gabals apsekots visā tā platībā, izstaigājot to pilnībā vairākās līnijās, tā, lai aptvertu visu teritoriju; staigāts rūpīgi, lai izvērtētu vai teritorijā atrodas savvaļas orhidejas un citi reti un īpaši aizsargājami vaskulārie augi; novērtēta apsekotās platības atbilstība ES nozīmes biotopiem saskaņā ar metodiku ¹ , Latvijas īpaši aizsargājamo biotopu veidiem ² un īpaši aizsargājamo vaskulāro augu sugu atradnes ³ . Apsekotā platība ar rozā līniju atzīmēta 1. pielikumā.

¹ Auniņš A. (red.), 2013. Eiropas Savienības aizsargājami biotopi Latvijā. Noteikšanas rokasgrāmata. 2. precizēts izdevums. Vides aizsardzības un reģionālās attīstības ministrija, Rīga, 360 lpp.; aktuālie ES nozīmes biotopu apraksti: https://www.daba.gov.lv/public/lat/dati1/vides_monitoringa_programma/#apraksti

² LR Ministru kabineta noteikumi Nr.350 „Par īpaši aizsargājamo biotopu veidu sarakstu” (20.06.2017.)

³ LR Ministru kabineta noteikumi Nr.396 „Par īpaši aizsargājamo sugu un ierobežoti izmantojamo īpaši aizsargājamo sugu sarakstu” (14.11.2000.)

Aizsardzības statuss	Nav.
Atzinuma sniegšanas mērķis	Saskaņā ar atzinuma Pasūtītāja prasību, ko pamato 26.04.2021saņemtā vēstule Nr.11.2/3044/RI/2021 no Lielrīgas reģionālās vides pārvaldes, kurā norādīts: <i>“lai novērstu iespējamo īpaši aizsargājamo sugu atradņu un biotopu ietekmēšanu, veikt sugu un biotopu izpēti veģetācijas laikā visā detālpilānojuma izstrādes teritorijā un iezīmēt īpaši aizsargājamo sugu atradnes un biotopus. Ja tiek konstatētas īpaši aizsargājamo sugu atradnes un biotopi, apbūvi plānot ārpus aizsargājamo dabas vērtību aizņemtajām platībām. Ekspertu atzinumam jāatbilst Ministru kabineta 2010. gada 30. septembra noteikumiem Nr.925 „Sugu un biotopu aizsardzības jomas ekspertu atzinuma saturs un tajā ietvertās minimālās prasības”. Detālpilānojumā ņemt vērā izpētes rezultātus.”</i>

1. Vispārīgs pētāmās teritorijas apraksts, arī informācija par teritorijas reljefu un mikroreljefu, hidroloģisko režīmu, sastopamajiem biotopiem un attiecīgās grupas sugām, kā arī apsaimniekošanu (arī informāciju par teritorijas vēsturisko apsaimniekošanu, ja tāda zināma), norādot dabisko, daļēji dabisko un antropogēnas izcelsmes platību īpatsvaru

Apsekotā teritorija atrodas apdzīvotā vietā, ciematā - Dzidriņas (1.pielikums); Piejūras ainavzemē, ainavapvidū – Rīgas ūdeņu un silaines apvidus ; Piejūras zemienē , Rīgavas līdzenumā, Piejūras ģeobotāniskajā rajonā . Teritorijas reljefs ir līdzens, to veido atmata, vietām – piesēts zālājs, kurā pārskatāmā pagātnē ir veikta kokaugu aizzēluma retināšana, saglabājot atsevišķus kokus, krūmus un to grupas. Dominē vidēja mitruma augšanas apstākļi.

Apsekotās teritorijas reljefs ir līdzens. Lokālu mikroreljefu veido atsevišķi rakumi un senas, dabisku brauktuvju vietas. Apsekotā teritorija nav apbūvēta, kamēr tā atrodas Dzidriņu ciemata mazstāvu apbūves ielokā.

Apsekotajā teritorijā dominē semi-naturāli jeb daļēji dabiski apstākļi, ko veido atmatas un kultivēti zālāji, iespējams – vietām piesēti zālāji drenētās augsnēs. Attiecīgi, 100 % no apsekotās platības uzskatāma par daļēji dabisku.

Apsekotajā teritorijā dominē vidēji mitru apstākļu lakstaugu augu sugas un to sabiedrības. Kokaugu aizzēlums retināts, apsekošanas laikā teritorijā saglabāti atsevišķi vidēja vecuma bērzi *Betula ssp.*, atsevišķas bioloģiski jaunas un vidēja vecuma parastās priedes *Pinus sylvestris* un to grupas. Augājā dominē ekspansīvas augu sugas: parastā kamolzāle *Dactylis glomerata*, podagras gārša *Aegopodium podagraria*, savvaļas burkāns *Daucus carota*, kultivētā zālāja, iespējams, sētajā daļā dominē pļavas auzene *Festuca pratense*, augstā dižauza *Arrhenatherum elatius*, vietām plašus laukums veido ārstniecības pienene *Taraxacum officinale* un skābenes *Rumex ssp.* Augājā reģistrēta arī viena invazīva augu suga – Kanādas zeltslotiņa *Solidago canadensis*. Nosačiti labāki, nelieli kultivētā zālāja laukumi, atrodas apsekotās platības dienvidrietumu daļā, kurā ir izcirsti kokaugi, šeit, augu sabiedrībā atrodami ar dabisku zālāju augi: sarkanā auzene *Festuca rubra*, šaurlapu ceļteka *Plantago lanceolata*, sudraba retējs *Potentilla argentea*, matainā vēlpiene *Leontodon hispidus*,

ārstniecības ancītis *Agrimonia eupatoria*, tomēr – augājs neveido dabiskam zālājam raksturīgās telpiskās struktūras un augāja floristiskais sastāvs neatbilst bioloģiski vērtīgam zālājam.



Saskaņā ar atzinuma Pasūtītāja sniegto informāciju, Detālplānojuma izstrādes mērķis ir apsekotā (1.pielikums) nekustamā īpašuma sadale savrupmāju un/vai dvīņu māju būvniecībai, vienota ceļu plānojuma izstrādei. Plānojuma ietvaros detalizē zemes vienības plānoto (atļauto) izmantošanu un pamato apbūvi, zemes vienības sadali, paredzot nepieciešamo inženiertehnisko nodrošinājumu, t.sk. piebraucamo ceļu (ielu) izbūvi piekļuves nodrošināšanai jaunveidojamām zemes vienībām. Detālplānojuma teritorija (~4,06 ha) atrodas Savrupmāju apbūves teritorijā (DzS) un Transporta infrastruktūras teritorijā (TR). Detālplānojums tiek izstrādāts, pamatojoties uz Stopiņu novada domes 2021. gada 10. marta lēmumu Nr.105, prot.Nr.2.6.

2. Īss piegulošās teritorijas raksturojums

Apsekotā teritorija (ar rozā līniju 1.pielikumā) atrodas Dzidriņu ciematā, to no ziemeļrietumiem dienvidaustrumiem un dienvidrietumiem ieskauj lauksaimniecībā izmantojamas zemes un tālāk – ciema mazstāva apbūve. Savukārt, apsekotā platība tās ziemeļaustrumu malā piekļaujas seklam grāvim un tālāk – ciema neapbūvētām platībām.





Skats uz apsekotās teritorijas dienvidaustrumu robežu, ko veido gan lauksaimniecības zemes, gan mazstāvu ēkas.

- 3. Konstatētās īpaši aizsargājamās sugas vai sugu grupas un to izplatības īpatnības, norādot izmantotos informācijas avotus, noteikšanas metodiku un vērtēšanas kritērijus, kā arī esošie un potenciālie (ja tos iespējams identificēt) apdraudošie faktori apsekotajā teritorijā un to ietekmes vērtējums**

Apsekotajā platībā (ar rozā līniju 1.pielikumā) nav reģistrētas Latvijā īpaši aizsargājamas sūnu un/vai vaskulāro augu sugas. Apsekotā platība nav uzskatāma par piemērotu retu un īpaši aizsargājamu sūnu un/vai vaskulāro augu sugu dzīvotne, ko nosaka tās vēsturiskā apsaimniekošana – drenēta lauksaimniecībā izmantojama zeme. Apsekošanas laikā nav reģistrētas savvaļas orhidejas, kuras mēdz augt pamestos kultivētos zālajos.

- 4. Konstatētie Latvijā un Eiropas Savienībā īpaši aizsargājami biotopi, biotopi ar specifiskām izplatības īpatnībām Latvijā un konstatēto biotopu kvalitāte, norādot izmantotos informācijas avotus, noteikšanas metodiku un vērtēšanas kritērijus, kā arī esošie un potenciālie (ja tos iespējams identificēt) apdraudošie faktori apsekotajā teritorijā un to ietekmes vērtējums**

Apsekotajā platībā (ar rozā līniju 1.pielikumā), nav reģistrēti Eiropas Savienības nozīmes biotopi, tāpat, nav reģistrēti Latvijā īpaši aizsargājami biotopi. Apsekotā platība nav uzskatāma par perspektīvu ES nozīmes un/vai Latvijā īpaši aizsargājamu biotopu rašanās vietu nākotnē. Nosacīti labāki ir atsevišķi kultivētā zālāja laukumi apsekotās teritorijas dienvidrietumu daļā, kamēr – tie neatbilst pat potenciāli bioloģiski vērtīga zālāja noteikšanas prasībām.

5. Citas apsekotās teritorijas bioloģiskās daudzveidības un ainavas saglabāšanai nozīmīgas vērtības, piemēram, dižkoki, veci koki, alejas, zinātniski nozīmīgas sugu atradnes

Vērtējot pēc maksimālā piesardzības principa, apsekotās platības ziemeļu stūrī, seklā grāvja malā atrodas viens nosacīti vecāks un lielāks, savrups koks. Koks neatbilst potenciālā dižkoka vai dižkoka statusam, kamēr – lokāli dažādo vidi.



Skats uz savrupo koku pie seklā grāvja, apsekotās teritorijas ziemeļu malā.

6. Pētāmās teritorijas aizsargājamo dabas un ainavas vērtību labvēlīga aizsardzības statusa nodrošināšanas prasības un darbības, lai uzlabotu konstatēto sugu un biotopu stāvokli un bioloģisko vērtību neatkarīgi no to aizsardzības statusa

Apsekotajā teritorijā nav virzāmi nosacījumi, kas saistīti ar retu, īpaši aizsargājamu sūnu, vaskulāro augu sugu vai ES nozīmes, Latvijā īpaši aizsargājamu biotopu saglabāšanu vai veicināšanu.

7. Secinājumi par plānotās darbības vai pasākuma ietekmi uz konstatēto sugu un biotopu stāvokli un bioloģisko vērtību, kā arī uz piegulošo teritoriju un nosacījumi darbības vai pasākuma veikšanai

Apsekotajā teritorijā nav virzāmi nosacījumi, kas saistīti ar retu, īpaši aizsargājamu sūnu, vaskulāro augu sugu vai ES nozīmes, Latvijā īpaši aizsargājamu biotopu saglabāšanu vai veicināšanu.

Vērtējot pēc maksimālā piesardzības principa, rekomendēju iespēju robežās saglabāt pēc kokaugu retināšanas saglabāto kokaugus – bērzus un priedes, gan savrupos, gan grupās saglabātos, un tos

iekļaut apstādījumos. Tādējādi lokāli dažādojot vidi un ainavu. Tāpat, iesaku iespēju robežās saglabāt vienu savrupo koku apsekotās teritorijas ziemeļu daļā, pie seklā grāvja.

Atzinums sagatavots uz 7 (septiņām) lappusēm.

Pielikumā:

1. Apsekotās teritorijas dabas vērtību shēma M 1:3000 uz vienas (1) A4 lapas.

Ieva Rove

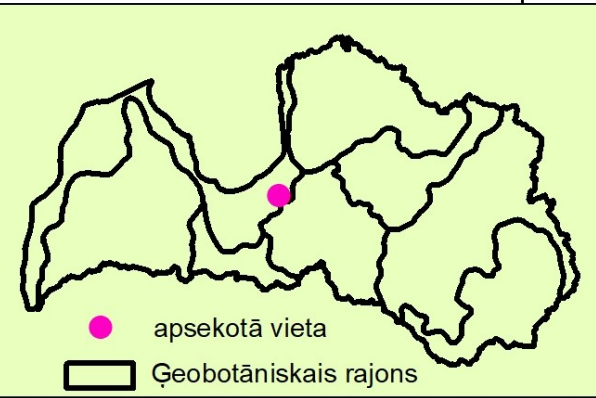
Tālrunis: +371 25495552

e-pasts: rove@alumni.lu.lv

**ŠIS DOKUMENTS IR ELEKTRONISKI PARAKSTĪTS AR
DROŠU ELEKTRONISKO PARAKSTU UN SATUR LAIKA ZĪMOGU**

520000

1.Pielikums
apsekotās teritorijas
dabas vērtības
M 1:3000



520000

Ortofoto © LĢIA, 2018

Apzīmējumi

- apsekotā platība
- DAP Sugu atradnes
- DAP Dižkoki



Sabiedrība ar ierobežotu atbildību "Rozing Latvija"

UR reģ. Nr. 43603079555, NM reģ. Nr. LV43603079555, Adrese. *Stadiona iela 1-7, Kalnciems, Kalnciema pagasts, Jelgavas novads, LV-3016, Latvija*

E-pasts: *ingars.rozitis@gmail.com* tālrunis: 29328618

Jelgavā

22.05.2021., Nr.A/RL-2020-006

Īpašuma Plēsumu iela 20 esošā hidroloģiskā stāvokļa izvērtējums.

Ekspertējamais objekts: Īpašums Plēsumu iela 20 (zemes vienība ar kadastra apz. 8096 004 0787) Stopiņu novads, Dzidriņas.

Pasūtītājs:

Eksperts: Agnese Rozīte (LMB sertifikāts 3-002157)

Eksperta atzinums tiek sniegts saistībā ar detālplānojuma izstrādi īpašumam Plēsumu iela 20, esošā meliorācijas sistēmu stāvokļa izvērtēšana un atbilstība lietošanas mērķim.

1. Objekta esošā hidroloģiskā un meliorācijas sistēmas stāvokļa raksturojums

- 1.1. Objekts atrodas Stopiņu novada ciemā Dzidriņas, ciema centrālā daļā. Objekta kopējā platība ir 4.063ha. Objekta teritorijā izbūvēta segtā meliorācijas sistēma, kas nodrošina drenāžas ūdeņu savākšanu no 12.95 ha lielas teritorijas (Pielikums Nr.1.Plēsumu iela 20 kolektora sateces baseins.)
- 1.2. Apsekošanas laikā tika konstatēts, ka objekta teritorijā un tam pieguļošās platībās ir traucēta ūdens notecē. Plēsumu un Viļņu ielas krustojumā esošā kolektora aka nenodrošina ūdens novadi kolektora nosprostojumā dēļ. Kolektora izplūdē īpašumā „Osīši” (zemes vienības kadastra apzīmējums 8096 004 0047) ir nosprostota un nenodrošina kolektora savākto drenāžas ūdeņu novadīšanu.
- 1.3. Objekts nodrošina drenāžas ūdeņu savākšanu no 29 (Pielikums Nr.1.Plēsumu iela 20 kolektora sateces baseins.) zemes vienībām, kā arī no pašvaldības ielām – Plēsumu iela, Viļņu iela, Mālkalnu iela.

2. Eksperts, izvērtējot situāciju, izdara sekojošus secinājumus un atzinumus:

- 2.1. Ekspertētā meliorācijas sistēma ir sliktā tehniskā stāvoklī, tā nenodrošina nepieciešamo nosusināšanas normu, kāda nepieciešama apbūves teritorijās.
- 2.2. Meliorācijas sistēmas darbību pasliktina vēsturiski veidojušies apstākļi – Izbūvētās ēkas Mālkalnu ielā, Sapņu ielā un Dienvidu ielā uzbūvētas uz meliorācijas sistēmas zariem, un nav veikta to pārbūve, par ko liecina meliorācijas sistēmu kadastra datu bāzē pieejamā informācija. Ilgermiņā meliorācijas sistēmu darbības bojājums paaugstina gruntsūdens līmeņa depresijas līkni, kā rezultātā pasliktinās ūdens filtrācijas spēja un



Sabiedrība ar ierobežotu atbildību "Rozing Latvija"

UR reģ. Nr. 43603079555, NM reģ. Nr. LV43603079555, Adrese. *Stadiona iela 1-7, Kalnciems, Kalnciema pagasts, Jelgavas novads, LV-3016, Latvija*

E-pasts: *ingars.rozitis@gmail.com* tālrunis: 29328618

nokļūšana līdz drenāžai, un tiek pasliktināts zemāk esošo objektu hidroloģiskais stāvoklis, kā tas ir gadījumā ar objektu Plēsumu iela 20.

2.3. Meliorācijas sistēmas atjaunošana vai ārkārtas remonts jāveic visiem zemes īpašniekiem, kuru teritoriju apkalpo šī meliorācijas sistēma, atbilstoši noteiktai atbildībai Meliorācijas likuma 23.pantam.

3. Ieteikumi meliorācijas sistēmu darbības uzlabošanai un ar to bojājumiem radīto risku novēršanai:

3.1. Izvērtējot objektā Plēsumu iela 20 Detālplanojuma izstrādes ietvaros plānoto meliorācijas sistēmas pārbūvi, tā nebūs lietderīga, ja netiks risināts jautājums par meliorācijas ūdeņu savākšanu no visa meliorācijas sistēmas sateces baseina, kas minēts šī atzinuma 1.1.punktā.


3.2. Pasvaldība jārod iespēja risināt ciema lietus ūdens savākšanas sistēmas izbūvi, kur kā viens no risinājumiem ir vaļēju grāvju izbūve un atjaunošana gar Pašvaldības ielām, kas vienlaicīgi uzlabos ceļa klātnes ūdeņu novadi un ļaus iedzīvotājiem veikt bojāto meliorācijas sistēmu pārbūvi un pievienošanu kopējam meliorācijas tīklam. Atbilstoši Likuma „Par pašvaldībām” 15.panta 2.daļai, „gādāt par savas administratīvās teritorijas labiekārtošanu un sanitāro tīrību (ielu, ceļu un laukumu būvniecība, rekonstruēšana un uzturēšana; ielu, laukumu un citu publiskai lietošanai paredzēto teritoriju apgaismošana; parku, skvēru un zaļo zonu ierīkošana un uzturēšana; atkritumu savākšanas un izvešanas kontrole; pretplūdu pasākumi; kapsētu un beigto dzīvnieku apbedīšanas vietu izveidošana un uzturēšana)”.

Agnese Rozīte, sert. Nr. 3-02157

ŠIS DOKUMENTS IR ELEKTRONISKI PARAKSTĪTS AR DROŠU ELEKTRONISKO
PARAKSTU UN SATUR LAIKA ZĪMOGU

Objekta fotofiksācijas

Objekts: Plēsumu iela 20, Dzidriņas, Stopiņu novads

	
<p>Attēls 1. Viļņu un Mālkalnu ielu krustojums.</p>	<p>Attēls 2. Plēsuma un Mālkalnu ielu krustojums.</p>
	
<p>Attēls 3. Teritorijas fotofiksācija.</p>	<p>Attēls 4. Plānotās Plēsumu ielas ceļa gravis.</p>

Sagatavija: I.Rozītis

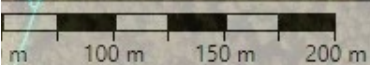
_____ I.Rozītis

07.05.2021.

Pielikums Nr.1



12.95 ha



520769.89, 310978.58

LKS92/TM

80950040035

Skaidrojošais apraksts

Objekts: Detālplānojums nekustamajam īpašumam Plēsumu iela 20, Dzidriņas, Stopiņu pagasts, Ropažu novads, kadastra apzīmējums 80960040787, plānotās meliorācijas sistēmas izvietojuma shēma.

Esošo meliorācijas sistēmu izvērtējums un plānoto meliorācijas sistēmu shēma izstrādāta pamatojoties uz līgumu ar pasūtītāju, Valsts sabiedrības ar ierobežotu atbildību "ZEMKOPĪBAS MINISTRIJAS NEKUSTAMIE ĪPAŠUMI" nosacījumiem Nr. Z-1-9/332 un SIA "Roziņģi Latvija" sagatavoto "Īpašuma Plēsumu iela 20 esošā hidroloģiskā stāvokļa izvērtējumu".

Detālplānojuma izstrādes teritorija atrodas meliorācijas objekta "Sišu purvs – Saveļi", 1968. gads, arhīva šifrs 1831 teritorijā. Īpašumā Plēsumu iela 20 ir drenāžas sistēmas, kuras daļēji atrodas arī blakus esošajos īpašumos. Kopējā īpašumā un blakus esošajos īpašumos ar drenāžu nosusinātā platība ir 12.95 ha. Cik lielā platībā ir darbojošās drenu sistēmas nav iespējams noteikt, jo daļa drenu sistēmas Mālkalnu ielā, Sapņu un Dienvidu ielās atrodas zem esošās apbūves. Ūdens novade no drenu sistēmām ir pa kolektoru īpašumā Plēsumu iela 19 (zemes vienības kadastra apzīmējums 80960040047) uz koplietošanas grāvi ŪSIK kods 4123454311:09. Kolektors acīmredzami ir bojāts, jo ūdens izplūst no drenāžas ūdens uztveršanas akas pa ūdens uztveršanas filtru.

Uz īpašumā Plēsumu iela 20 esošo ūdens uztveršanas drenāžas aku satek virsūdens no Mālkalnu, Viļņu un daļēji no Plēsumu ielām. Lai sakārtotu ūdens novadīšanu no šīm ielām, būtu nepieciešams pārtīrīt grāvjus gar Mālkalnu un Plēsumu ielām, izbūvēt ūdens uztveršanas akas un kolektorus zem Viļņu ielas, kā arī izbūvēt ūdens novadīšanas kolektoru gar Viļņu ielu aptuveni 140 m un arī ūdens novadīšanas kolektoru īpašumā Plēsumu iela 19 līdz koplietošanas grāvim ŪSIK kods 4123454311:09 aptuveni 240 m. Šīs sistēmas būtu jābūvē kā koplietošanas sistēmas.

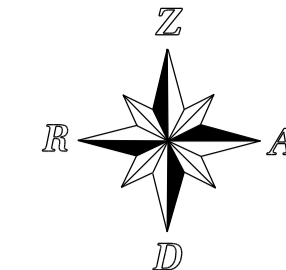
Īpašumā Plēsumu iela 20 paredzēts izbūvēt jaunus drenu kolektorus, lai nodrošinātu ūdens uztveršanu no kolektoriem un drenu zariem, kuri atrodas vairākās zemes vienībās. Jaunos kolektorus paredzēts pieslēgt pie esošās drenu akas (to pārbūvējot) īpašumā un tālāk ūdeni novadīt uz koplietošanas grāvi ŪSIK kods 4123454311:09. Jaunie kolektori vienlaikus kalpos arī kā ūdens novades kolektori, nodrošinot ūdens novadi no plānotajām zemes vienībām. Detālplānojuma teritorijā plānotajās zemes vienībās drenu zaru un kolektoru pārbūve jāprojektē vienlaicīgi ar ēku būvprojektu izstrādi atbilstoši situācijai, izmaksas iekļaujot ēku būvniecības izmaksas.

Plānotās meliorācijas sistēmas izvietojuma shēmā ir parādīti detālplānojumā attēlotie grāvji un caurtekas. Grāvju un caurteku nepieciešamība un izvietojums precizējami piebraucamo ceļu un apbūves teritoriju vertikālā plānojuma izstrādes laikā.

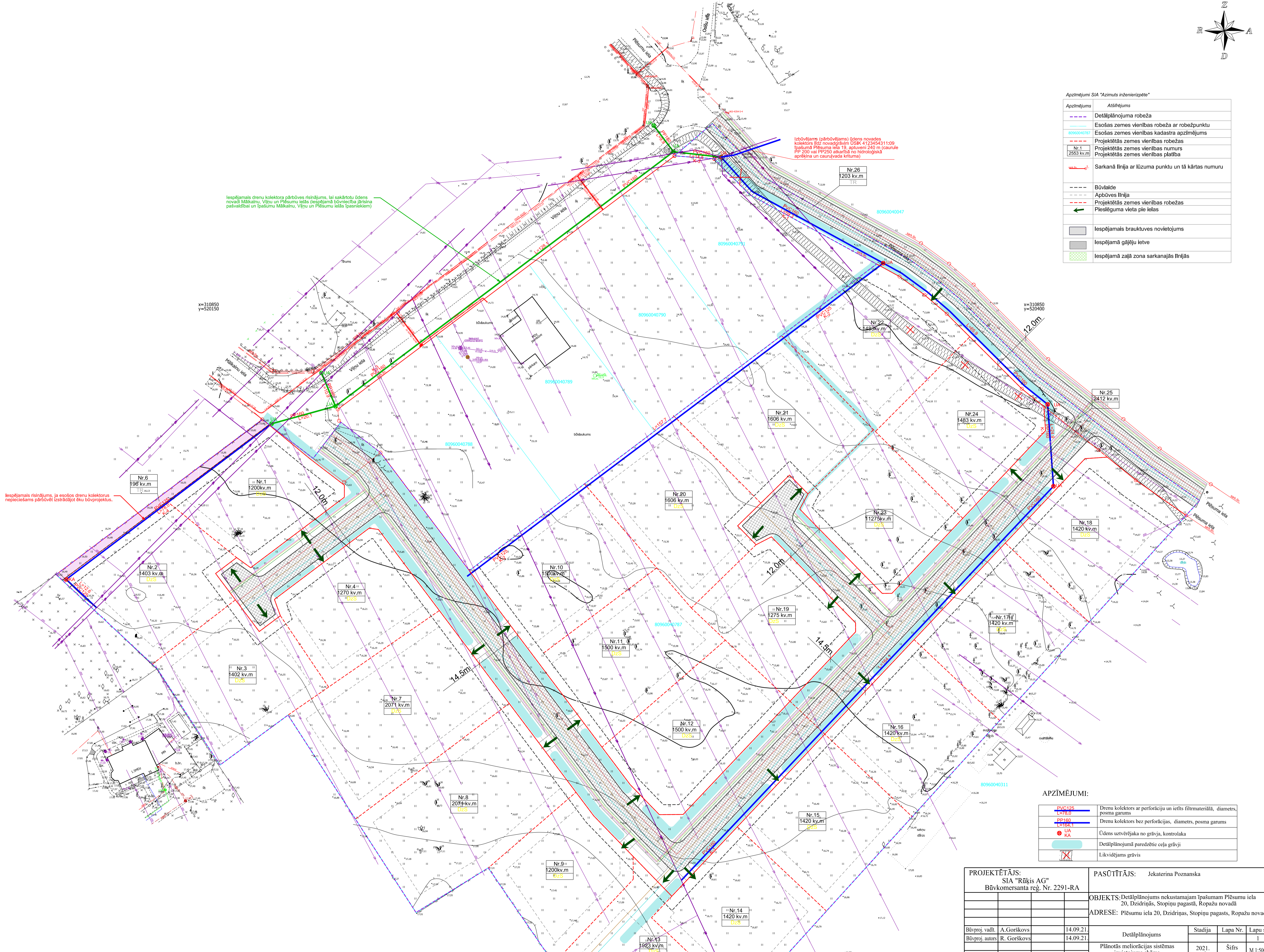
Plānotās meliorācijas sistēmas izvietojuma shēmā plānotajai drenāžas sistēmu pārbūvei ir izstrādājams būvprojekts. Būvprojektā jāparedz iespēja novadīt ūdeni no katra projektētā apbūves gabala, piesaistot risinājumu piebraucamo ceļu un pārējo projektējamo komunikāciju būvprojektiem. Projektēto kolektoru kritumi un iebūves dziļumi precizējami būvdarbu laikā atšurfējot esošos drenu kolektorus un zarus.

Sastādīja:
Būvprakses sertifikāts Nr. 3-00079

A. Gorškovs



Apzīmējums	Atsīrējums
	Detālplānojuma robeža
	Esošas zemes vienības robeža ar robežpunktu
	Esošas zemes vienības kadastra apzīmējums
	Projektētās zemes vienības robežas
	Projektētās zemes vienības numurs
	Projektētās zemes vienības platība
	Sarkanā līnija ar lūzuma punktu un tā kārtas numuru
	Būvleide
	Apbūves līnija
	Projektētās zemes vienības robežas
	Pieslēguma vieta pie ielas
	Iespējams brauktuves novietojums
	Iespējama gājēju ietve
	Iespējama zaļā zona sarkanajās līnijās



Iespējams drenu kolektora pārbūves risinājums, lai sakārtotu ūdens novadīšanu Māikalni, Vilņu un Pļešuma ielās (iespējama būvniecība jārisina patstāvīgi un īpašumu Māikalni, Vilņu un Pļešuma ielās īpašniekiem)

Izbūvējams (pārbūvējams) ūdens novades kolektors līdz novadgrāvim USK 4123454311:09 (pašumā Pļešuma iela 13, apbūvēti 240 m (caurule PP 200 vai PP250 atkarībā no hidroloģiskā aprēķina un cauruļvada krūšņa)

Iespējams risinājums, ja esošos drenu kolektoros nepieciešams pārbūvēt izstrādājot ūku būvprojektus.

APZĪMĒJUMI:

	PVC125	Drenu kolektors ar perforāciju un ietīti filtrmateriāli, diametrs, posma garums
	PP160	Drenu kolektors bez perforācijas, diametrs, posma garums
	UA	Ūdens uztvērēja no grāvja, kontrolaka
	KA	Detālplānojumā paredzētie ceļa grāvji
		Likvidējams grāvis

PROJEKTĒTĀJS: SIA "Rūķis AG" Būvkomersanta reģ. Nr. 2291-RA		PASŪTĪTĀJS: Jekaterina Poznanska	
OBJEKTS: Detālplānojums nekustamajam īpašumam Pļešuma iela 20, Dzidriņās, Stopiņu pagastā, Ropažu novadā			
ADRESE: Pļešuma iela 20, Dzidriņās, Stopiņu pagasts, Ropažu novads			
Būvproj. vadīt.	A. Gorškova	14.09.21	
Būvproj. autors	R. Gorškova	14.09.21	
Detālplānojums		Stadija	Lapa Nr.
Plānotās meliorācijas sistēmas izvietojuma shēma		2021. gads	Šifrs
			Lapu sk.
			1
			M 1:500